

sur le vieux bois, d'autres sur la résine et la terre argileuse. [DES.]

ROESLINIA (MÖNCH, *Meth.*, Suppl., 211). Syn. de *Chironia* L.

ROESSIG (Karl-Gottl.). Professeur à Leipzig [1752-1806], auteur [1786] d'un mémoire de 76 pages sur le Seigle ergoté, d'un autre [1799-1813] sur la botanique appliquée des Roses, et [1802-20] de *Die Rosen*, ouvrage traduit par de Labitte (2 vol. et 60 pl.).

ROESTELIA (REBENT., *Fl. neom.*, 330). Geure d'Urédinés, dont le mycélium pénètre dans le parenchyme des feuilles ou des tiges et y produit un pseudo-péridium cylindrique ou conique, s'allongeant et s'ouvrant au dehors par des fentes de la partie supérieure qui prend l'aspect d'un treillis. Les spores sont globuleuses, brunes ou orangées et disposées comme chez les *Ecidium*, en séries verticales, moniliformes, parallèles. Sur une quinzaine d'espèces, sept sont considérées comme les *Ecidium* d'espèces de *Gymnosporangium*; les autres sont exotiques et on ne connaît pas encore leur forme téléutospore. [DE S.]

ROEUSCHEL (Ernst-Adolf.). Auteur [1797] d'un *Nomenclator botanicus* des plantes décrites par Linné.

ROG. Nom germanique du Seigle.

ROGER. Nom d'une Vigne dite hybride du *Vitis vinifera* et du *V. Labrusca* L.

ROGERIA (J. GAY, in *Del. Pl. Caill.*, 78, t. 2). Genre de Scrofulariacées-Sésamées, formé de 2 espèces africaines; distingué par un ovaire à loges inégales et ∞-ovulées; un fruit indéhiscent, obliquement cornu au sommet, garni d'aiguillons coniques. La loge postérieure de l'ovaire peut ne renfermer qu'un ovule. La glande du disque est postérieure. Les fleurs latérales des cymes sont souvent abortives et glanduliformes. (H. BN, in *Bull. Soc. Linn. Par.*, 667; *Hist. des pl.*, IX, 441.)

ROGERS (Patrick-Ker). Auteur [1802] de *An investigation of the properties of the Liriodendron Tulipifera or Poplar-tree*.

ROGET (Pet.-Mark.). Auteur de *Animal and vegetable physiology*, qui eut 3 éditions et fut traduit en allemand par Hauff.

ROGGA. Nom ancien du Seigle.

ROGGERI (G.-Giacom.). Auteur, à Rome [1677], d'un *Catalogo delle piante native del suolo Romano*, publié avec le *Theatro* de Donzelli (in-4).

ROGIERA (PL., in *Fl. des serr.*, V, t. 142). Synonyme de *Rondeletia* L. On en cultive de jolies espèces, à gorge de la corolle villeuse, à stipules connées.

ROGNE. L'un des noms vulgaires de la Cuscute.

ROHBERGIA (ROXB., in *Pfeiff. Nom.*, II, 983). Synonyme (?) de *Phlebochiton* WALL.

ROHDE (Mich.). Auteur [1804], à Göttingue, de *Monographia Cinchonæ generis specimen* (in-8 de 189 p.). C'est à lui que Roth a dédié le genre *Rohdea*.

ROHDEA (ROTH, *Nov. pl. spec.*, 196). Genre de Liliacées-Aspidistrées, représenté par une seule plante japonaise, cultivée chez nous en pleine terre et dont le rhizome porte des feuilles basilaires et des épis terminaux de fleurs serrées, à réceptacle campanulé, avec 6 pétales et 6 étamines périgynes. L'ovaire est libre, inclus, et ses 3, 4 loges renferment chacune 2 ovules ascendants, à micropyle extérieur et inférieur. Le fruit est une baie, analogue à celle des Muguets et des Fragons. [H. BN.]

ROHN, ROHAN, SOHN. Noms vulgaires bengalais du *Soymida febrifuga* A. JUSS. — Voy. ROHUNA.

ROHR (Jul.-Bernh. v.). Mort à Leipzig en 1742, à l'âge de 54 ans, écrivit [1732] un *Historia naturalis arborum*; puis [1736] *Physikalisch-ökonomischer Traktat von dem Nutzen der Gewächse*. Son *Phytotheologia*, qui eut deux éditions et fut traduit en hollandais, est de 1740.

ROHRBACH (Paul). Mort à Berlin en 1871, à l'âge de 24 ans, écrivit une brochure sur l'*Epipogon Gmelini* [1866] et un essai sur les Hydrocharidées [1871]; il s'adonnait à l'étude des Caryophyllées et publia en 1868 une Monographie du genre *Silene*.

ROHRENPI LZ. Nom allemand des Bolets.

ROHRER (Rud.). Auteur [1835] avec Aug. Mayer, d'un *Vorarbeiten zu einer Flora des Mährischen Gouvernements*, etc.

ROHRIA (SCHREB., *Gen.*, 30). Synonyme de *Tapura* AUBL.

ROHRIA (VAHL, in *Act. nat. cur. Hafn.*, III, 97; IV, 1). Synonyme de *Berkheya* EHRH.

ROHUNA (Écorce de). Celle du *Soymida febrifuga* A. JUSS., qui, dans l'Inde, passe pour tonique, astringente, fébrifuge, et dont l'abus peut, dit-on, produire des vertiges, de la stupeur, etc.

ROI. A la Nouvelle-Zélande, le *Pteris esculenta* FORST.

ROIA (SCOP., *Introd.*, 226). Synonyme de *Swietenia* L.

ROI DES FLEURS. En Chine, les Pivoines.

ROI DES VÉGÉTAUX. Nom du Cocotier.

ROI OC. Nom américain d'un *Morinda* (*M. Roioc* L.), que Plumier a pris pour nom générique: « *Roioc* est nomen americanum, seu hispanicum, Hispanorum scilicet Americam inhabitantium, quod ex ejus radice telas ruffo colore inficiant, aut luteo. » [PLUM.]

ROJAS-CLEMENTE (Simon de). Botaniste espagnol [1777-1827], est l'auteur [1807] d'un *Ensayo sobre las variedades de la vid* (Vigne) *comun que vegetan en Andalucia*, etc., traduit en français par Caumels et en allemand par Freiherrn von Mascon. On lui doit aussi un mémoire sur la culture du Coton en Espagne [1818], un autre sur la distribution géographique des Lichens en Espagne, publié par les soins de M. Colmeiro [1863] et *Plantas que viven espontáneamente en el termino de Titaguas*, imprimé en 1864 (in-8 de 72 p.).

ROKEJEKA (FORSK., *Fl. æg.-arab.*, 90). Synonyme de *Gypsophila* L. (H. BN, *Hist. des pl.*, IX, 110.)

ROKUNSO. Nom japonais du *Vincetoxicum Brandtii* FR.

ROLANDER (Dan.). Voyageur danois à la Guyane. Hornemann a fait connaître [1812] le journal de son *Voyage à Surinam*.

ROLANDRA (ROTTB., in *Soc. med. haun. Coll.*, II, 256). Genre de Composées-Vernoniées, formé d'un arbrisseau de l'Amérique tropicale; distingué par des fleurs en petits glomérules denses et multiples, axillaires et sessiles, portés sur un court réceptacle rameux. L'involucre est formé de 2 bractées paléacées, compliquées et entourant une fleur. Le fruit est couronné d'une courte aigrette de paléoles unies. (Sw., *Fl. ind. occ.*, t. 27. — SLOANE, *Jam.*, I, t. 7, fig. 3. — H. BN, *Hist. des pl.*, VIII, 125.)

ROLDANA (LL. et LEX., *Nov. veg. descr.*, II, 10). Synonyme de *Senecio* T.

ROLFINK (Wern.). Professeur à Iena [1599-1673], a écrit [1667] *Liber de purgantibus vegetabilibus*, et [1670] *De vegetabilibus, plantis, suffruticibus*, etc. (in-4 de 216 p.).

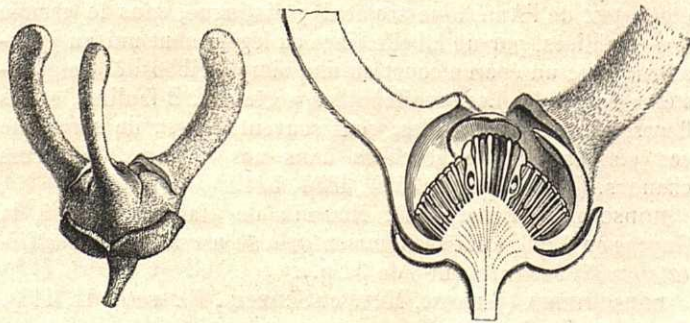
ROLFINKIA (ZENK., *Pl. ind.*, t. 14). Synonyme de *Phyllocephalum* BL.

ROLOFA (ADANS., *Fam.*, II, 256). Synon. de *Euglinus* ENDL.

ROLOFF (Chr.-Ludw.). Médecin de Berlin [1726-1800], a écrit [1746]: *Index plantarum tam peregrinarum quam nostro nascentium cælo, quæ aluntur Berolini in horto celebri Krausiano* (in-8 de 176 p.).

ROLLANDIA (GAUDICH., in *Freycin. Voy.*, Bot., 458, t. 74). Section du genre *Delissea* GAUDICH. (H. BN, *Hist. des pl.*, VIII, 364.)

ROLLINIA (A. S.-H., *Fl. bras. mer.*, I, 28, t. 5). Genre d'A-



Rollinia. — Fleur, entière et coupe longitudinale.

nonacées-Xylopiées, formé d'une vingtaine d'arbres et arbustes américains; distingué par des pétales rapprochés en masse à