

Acerca de  
*Narcissus albicans*  
(Haworth) Sprengel  
(*Amaryllidaceæ*)

Francisco Javier FERNÁNDEZ CASAS

ADUMBRATIONES AD SUMMÆ EDITIONEM 32: 1-28  
MADRID, 12-XII-2009

**ADUMBRATIONES AD SUMMÆ EDITIONEM** es una serie de borradores –su nombre ya tal sugiere– destinados a ser primordio o fragmento de publicaciones posteriores más acabadas o completas; o a recrecer el rimero por demás nutrido –¡Ay!– de lo nunca adecuadamente impreso y difundido. Definida claramente en dos palabras: autoedición baratita.

Esta serie comprenderá pues textos provisionales, bosquejos, bocetos o versiones como las que en informática se designan como «beta», de artículos que podrían ulteriormente publicarse más acabados, si despertaren suficiente interés entre quienes pudieren financiar su impresión.

La nueva serie se intenta para dar cabida a trabajos heterogéneos de Botánica, especialmente aquellos con estructura provisional, poco rígida o formal, pero no contempla en principio la publicación de materia nomenclatural.

La distribución por la parte editorial se intentará en formato electrónico, además del clásico papel impreso, de modo especial para los artículos cortos, y siempre de acuerdo con cada autor.

### **Editor de la serie**

Francisco Javier FERNÁNDEZ CASAS  
Real Jardín Botánico. E-28014 Madrid  
jfcasas@ma-rjb.csic.es

© Los respectivos autores de cada artículo; los editores  
DISTRIBUCIÓN ELECTRÓNICA: Fontqueria@yahoo.com

## Acerca de *Narcissus albicans* (Haworth) Sprengel (*Amaryllidaceæ*)

Francisco Javier FERNÁNDEZ CASAS

Real Jardín Botánico, CSIC. Plaza de Murillo, 2. E-28014 Madrid  
fjfcasas@yahoo.com

FERNÁNDEZ CASAS, F. J. (12-xii-2009). Acerca de *Narcissus albicans* (Haworth) Sprengel (*Amaryllidaceæ*). *Adumbr. Summæ Ed.* **32**: 1-28.

**Keywords.** Nomenclature, Synonymy, Typification; *Narcissus albicans* (Haworth) Sprengel (*Amaryllidaceæ*); Distribution (distributional map), Algeria, Morocco, Spain.

**Abstract.** Studies on *Narcissus albicans* (Haworth) Sprengel (*Amaryllidaceæ*). Some synonymies, types, illustrations, etymologies and geographical distribution.

**Zusammenfassung.** Studien über *Narcissus albicans* (Haworth) Sprengel (*Amaryllidaceæ*). Synonymien, Typifikationen, Etymologien, Abbildungen und geographische Verbreitung.

**Résumé.** Études sur *Narcissus albicans* (Haworth) Sprengel (*Amaryllidaceæ*). Quelques synonymies, typifications, illustrations, étymologies et distribution géographique.

**Resumo.** Estudos sobre *Narcissus albicans* (Haworth) Sprengel (*Amaryllidaceæ*). Sinonímias diversas, tipificações, ilustrações, etimologias e distribuição geográfica.

**Resumen.** Estudios sobre *Narcissus albicans* (Haworth) Sprengel (*Amaryllidaceæ*). Diversas sinonimias, tipificaciones, ilustraciones, etimologías y distribución geográfica.

Los narcisos blancos de la sección *Bulbocodii* (Salisbury) De Candolle que habitan en España son dos y no uno, como muchos veníamos creyendo. *Narcissus cantabricus* De Candolle parece que es una especie estenócara, relegada al norte del conjunto y de morfología relativamente homogénea, al menos en lo que concierne al color de la flor, siempre blanco inmaculado salvo en la base del tubo donde verdea. En tanto que *N. albicans* sería una especie más amplia y variable, con flores en múltiples ocasiones menos blancas, ebúrneas, crema o incluso amarillentas o levemente sulfúreas.

*Narcissus albicans* (Haworth) Sprengel (1825), que no *Ajax albicans* Haworth (1831), se da por sinónimo de *N. Pseudo-Narcissus* Linnaeus (1753) en el *Index kewensis* (consulta electrónica, febrero de 2009); pero se trata de un error manifiesto, ni siquiera son de la misma sección. El nombre para el que tal sinonimia iría mejor encaminado es para *Ajax albicans* Haworth (1831), que al menos corresponde a la misma sección *Pseudonarcissi*; pero tal nombre no puede transferirse a *Narcissus*, porque preexiste el homónimo del cual aquí nos ocupamos.

*Narcissus albicans* es una especie relativamente bien distribuída por el centro y sur de la península ibérica. Más adelante señalamos algunas localidades, con las que se confeccionan unos mapas distribucionales; pero creemos que se extiende más de lo que reflejan nuestros datos.

***Narcissus albicans*** (Haworth) Sprengel, *Syst. veg.*, ed. 16, 2: 45 (1825), non *Ajax albicans* Haworth (1831), quod ad sectio *Pseudonarcissi* De Candolle pertinet

≡ *Corbularia albicans* Haworth, *Syn. pl. succ. app.*: 332, n° 1\* (1812); *Narciss. revis.*: 122-123, n° ii.4 (1819)

– *Narcissus* Linnaeus sect. *Bulbocodii* (Salisbury) De Candolle, *Fl. franç.* 6: 325, n° iv (1815), "*Bulbocodiens*"; De Candolle in Redouté, *Liliacées* 8: sub tab. (1816)

INDICATIO LOCOTYPICA: nulla, «I imported it from Holland in 1789 by the name «Trompet

Marin», (along with the next article) and lost it the following year. This description is from the dry specimen mentioned in Hort. soc. trans. 551»: A. H. HAWORTH (1819: 123): «Habitat... Cult. ante 1629»

BIBLIOGR.: J. H. SCHULTES (1830: 934-935, n° 1452.4).

= *Narcissus Graëllsii* Graëlls var. *granatensis* del Amo, Restaur. Farm. 1861: 7-8 (1861)  
 ≡ *Narcissus nivalis* Graëlls var. *granatensis* (del Amo) del Amo, Fl. Fan. Peníns. Ibérica 1: 493-494 (1871)

≡ *Narcissus* × *litigiosus* del Amo nvar. *granatensis* (del Amo) Fernández Casas, Fontqueria 55(35): 273 (2005)

INDICATIO LOCOTYPICA: (1861), «In cacumine collis del Martinete, prope Granatam locis petrosis pudingæformibus, ad 700 metra alt. non copiose»; (1871), «en el cerro de San Antón, sobre el Martinete, en las cercanías de Granada (*Amo, Campo*)»

TYPUS: *M. del Amo y Mora, P. del Campo y Pérez*, <1860 (GDAC-del Amo, nunc fatiscens?)

= *Narcissus Blancoi* Barra & G. López, Anales Jard. Bot. Madrid 50(1): 123 (1992), nom. nov. pro *Narcissus cantabricus* De Candolle subsp. *luteolentus* Barra Lázaro & López González (1982)

≡ *Narcissus cantabricus* De Candolle subsp. *luteolentus* Barra & G. López, Anales Jard. Bot. Madrid 39(1): 73 (1982)

INDICATIO LOCOTYPICA: «Habitat in pascuis iuxta viam Villapalacios-Albaladejo (Albacete), solo siliceo, ad 720 m, WH2971»; «prope montes Cabeza del Buey (Ciudad Real, Cózar), loco dicto Los Morrones, ad 950 m, solo petroso cuarcítico, VH8376»

TYPUS: «Villapalacios, versus Albaladejo, 30SWH2971, 720 m. In pascuis iuxta vias; solo siliceo», *G. A. López González, R. Morales Valverde, J. F. Muñoz Garmendia & E. Valdés Bermejo* 5428, 06-III-1980 (BR; C, loan 107/2003, n° 61; G 293495; JACA 78486; LOU 7970; MA 217832, holo-). Soc. éch. Liège 20: 11886 (1985). *A. Barra Lázaro, G. A. López González, R. Morales Valverde, GF 2306*, 31-III-1980 (MA 217831, para-)

= *Narcissus* × *neocarpetus* Rivas Ponce, Soriano & Fernández Casas nothovar. *romanensis* Ureña, Anales Jard. Bot. Madrid 43(1): 185 (1986), ut *Narcissus Bulbocodium* Linnaeus × *N. cantabricus* De Candolle

INDICATIO LOCOTYPICA: «Toledo, San Román de los Montes, 30TUK53, en encinar adehesado, 440 m»

TYPUS: *J. F. Ureña Plaza s/n*, 06-IV-1985 (MA 483102)

= *Narcissus* × *Magni-Antonii* Fernández Casas, Fontqueria 14: 18-19, n° 82 (27-ii-1987), ut *Narcissus cantabricus* De Candolle × *N. tenuifolius* Salisbury

INDICATIO LOCOTYPICA: «Badajoz: prope oppidulum Oliva de Mérida, Sierra de la Oliva, 29SQC49, ad 400 m, in rupestribus siliceis»

TYPUS: *F. J. Fernández Casas 9992, J. J. González Aguilera & A. M. Regueiro González-Barros*, 09-III-1986 (MA, holo-)

= *Narcissus* × *Barræ* Fernández Casas, Fontqueria 14: 18, n° 80 (27-ii-1987), ut *Narcissus Bulbocodium* Linnaeus × *N. cantabricus* De Candolle

INDICATIO LOCOTYPICA: «Badajoz: prope oppidulum Oliva de Mérida, Sierra de la Garza, iuxta pagum La Garza, 29SQC59, ad 550 m, in rupestribus siliceis apricis»

TYPUS: *F. J. Fernández Casas 10000, J. J. González Aguilera & A. M. Regueiro González-Barros*, 09-III-1986 (MA, holo-)

ICONOGR.: J. S. WELLS (1989: 66, ut “var. *foliosus* selected form #3”); J. CONCA GRAU (2008: 32, fig. 16, ut *N. cantabricus*). Laminæ nostræ i (pag. 7); iii (pag. 9); iv, figæ. b (pag. 10); v (pag. 11); vi (pag. 12).

BIBLIOGR.: A. BARRA LÁZARO & G. A. LÓPEZ GONZÁLEZ (1986); A. BARRA LÁZARO & G. A. LÓPEZ GONZÁLEZ (1992); F. J. FERNÁNDEZ CASAS (2009: 40-41).

DISTR. GEOGR.: Hispania (Almería, Badajoz, Cáceres, Ciudad Real, Córdoba, Granada, Jaén, Madrid, Toledo), Algeria, Maroccan Regno.

#### ORIGEN DE LOS NOMBRES y su prosodia

El adjetivo latino *albicans* -ntis, describe el color de la flor, blanquecino que no blanco; su pronunciación es esdrújula, ál-bi-cans.

*Barrae* toma el nombre de nuestro compañero en el Jardín Botánico de Madrid, Alfredo BARRA LÁZARO, amante de los narcisos y experto en el género; es voz llana: bá-rraē.

*Blancoi* se toma del notable colector de Andalucía y médico valenciano, Antonio BLANCO (París 1810 -1860?); es voz llana: blán-coj.

*Cantabricus*, -a, -um es el gentilicio latino de la región cantábrica, de donde creyeron los antiguos que procedía la planta; es voz esdrújula: can-tá-brí-cus.

*Graëllsii*, toma su nombre de Mariano de la Paz GRAELLS DE LA AGUERA, es voz llana: gra-él-sij. La diéresis nos indica que la “e” que precede a la “a” no es débil, y que no forma diptongo.

*Granatensis*, -is, -e es el gentilicio de la ciudad y provincia andaluzas de Granada; es voz llana: gra-na-tén-sis.

*Litigiosus* es latín y vale por problemático, del Amo sin duda intuía que había cierto problema con su creación; es voz llana: li-ti-gjó-sus.

*Luteolentus* es latín y vale por amarillento, describe muy bien el color de algunos individuos; es voz llana: lu-tēo-lén-lus; la primera “e” es muy breve, suena casi como “i”.

*Magni-Antonii*, dedicado por su nombre de pila a nuestro gran amigo y colaborador habitual de esta publicación, Antonio Manuel REGUEIRO GONZÁLEZ-BARROS, precedido del adjetivo latino *magnus*, -a, -um, grande; son ambas voces llanas, mág-ni, an-tó-nij.

*Neocarpetus* es el gentilicio del Sistema Central español, con el prefijo de origen griego *neo*-, nuevo (porque el restrictivo *carpetanus* preexistía); es voz llana: ne-o-car-pe-tá-nus.

*Nivalis* es latín y vale por nival, propio de la nieve; alude a su hábitat altimontano; es voz llana: ni-vá-lis.

*Romanensis*. Su autor, mi alumno J. F. UREÑA PLAZA (1986: 185) no lo especificó, pero se trata con toda probabilidad del gentilicio latinizado del toledano pueblo de San Román de los Montes, de donde fue descrito; es voz llana: ro-ma-nén-sis.

*Tenuifolius* voz latina compuesta que significa de hojas tenues; es voz llana: te-nuj-fó-lius.

#### TRANSCRIPCIÓN de J. PARKINSON (1629: 106)

“*Pseudonacissus Juncifolius albus*. The white bastard Rush Daffodill, or Iunquilla.

“This bastard Rush Daffodill hath two or three long and very greene leaues, very like vnto the small yellow Rush Daffodill, formerly described, but not altogether so round, among which riseth up a short stalke, seldome halfe a foote high, bearing at the toppe, out of a small skinnie huske, one small white flower, sometime declining to a pale colour, having six small and short leaves, standing about the middle of the trunk, which is long, and much wider open at the mouth, then at the bottome: the small outer leaves or wings are a little tending to greene, and the trunk (as I said) is either white, or whitish, hauing the brimmes a little vneuen: the seede is small, blacke, and round, like onto other Rush Daffodils, but smaller.

“The Place. The Pyrenaeen Hills haue afforded vs all these varieties, and wee preserue them carefully; for their are all tender.

“The Time. All these flower in April, ...

#### DESCRIPCIÓN y observaciones de A. H. HAWORTH (1812: 332)

“*C[orbularia] albicans* (Whitish) **sulphurescens**, s[eu] albicans : nectario turgido integerrimo longitudine laciniarum : stylo incluso : foliis obtusiusculis.- *Pseudo-Narcissus Juncifolius albus*. Park. parad. 106.

“Obs. This is the fifth species of th is genus Tam acquainted with; it differs from *C. Bulbocodium*, as above, and in having shorter coroline lacinae. I imported it from Holland in 1789 by the name of “Trumpet Marin,” (along with the next article) and lost it the following year. This description is from the dry specimen mentioned in Hort. soc. trans. 551.

#### DESCRIPCIÓN de E. SPACH (1846: 431-432)

“Narcisse blanchâtre.- *Corbularia albicans* Haw. l. c. – Perianthe d'un **blanc jaunâtre**. Godet très-entier. Style saillant. (Haw.) Espagne.

**DESCRIPCIÓN** de M. C. DURIEU DE MAISONNEUVE (1847: 425, nº 19), como *Corbularia monophylla*

“Humilis; gracilis; bulbo parvo, ovato, sæpius monophyllo; scapo cylindrico, brevissime vaginato; folio filiformi, scapum superante; flore subsessili (albo simulque odorato); perigonii coronâ inciso-crenatâ. Floret januario et Februario.

“*Narcissus Megacodium* Dur. in litt. ad amicos.

“Cette jolie plant croît dans l'ouest de l'Algérie, sur le littoral et dans l'intérieur : elle est ce á Oran. Elle se distingue immédiatement du *Corbularia Bulbocodium* (plante d'Espagne et de Portugal) par sa fleur blanche, odorante, á couronne irrégulièrement crénelée et par sa feuille ordinairement unique. Elle s'éloigne encore plus du *Corbularia obesa* (plante de l'Aquitaine) par la petitesse de sa taille, par sa feuille unique et trois fois plus grêle, par sa fleur presque sessile, non longement pédonculée et par son périgone á couronne crénelée, non entière et comme tronquée.

“Le genre *Corbularia* nous semble le seul, parmi ceux en si grand nombre que Salisbury et, après lui, Haworth ont proposés aux dépens des Narcisses, dont les caractères soient assez tranchés et assez importants pour autorizer cette séparation. Nous l'adoptons dans la Flore d'Algerie, avec quelques modifications légères dans l'esposé des caractères qui lui ont été assignés par Haworth :

“*Corbularia* Salisb.-Haworth. Perigonii laciniæ angustissimæ, æstivatione apertâ. Filamenta imo perigonii tubo inserta, declinata. Antheræ versatiles, curvatæ.- Caetera ut *Narcissi*.

**DESCRIPCIÓN** de C. S. KUNTH (1850), como *Corbularia monophylla*

Humilis; gracilis; bulbo parvo, ovato, sæpius monophyllo; scapo cylindrico brevissime vaginato; folio filiformi, scapum superante; flore subsessili (albo simulque odorato); perigonii corona inciso-crenata Dur. *Narcissus Megacodium*. D. R. Algeria litoralis et interior.

**DESCRIPCIÓN** de M. DEL AMO y MORA (1861), como *N. Graellsii* var. *granatensis*

BULBUS subrotundus, Avellana major, tunicis fusco ferrugineis. *Scapus* 1-4 decimetra longitudine., *Flos* autem 3-4 cm longus. Floret februario.

FOLIUM (in speciminibus meis) sæpe unicum, aut folia duo, in anthesi flore scapoque longiora, semicylindrica, supra canaliculata, subtus convexca, in vivo vix striatula. *Scapus* cylindræus uniflorus, flore incurvo suberecto flavido albescente et per excitationem subalbido, basi tubi excepta, quæ flavo virescens est. *Spatha* membranacea, striata, flavo ferruginea, apice acuminata submucronata, perigonii dimidiam longitudinem subæquans. *Perigonium* infundibuliforme, laciniis lineari lanceolatis, patentibus sive parum reflexis, coronam longitudinem æquantibus. *Corona* laciniis concolor, **flavo albida**, magna, late turbinata, striato sulcata, ore inæqualiter ac subdupliciter crenulata. *Stamina* inclusa, sed coronæ orem subattingentia, antheris luteis. *Stylus* exsertus ideoque corona staminibusque longior; *stigmatæ* flavo parvo subtrilobo, supra concavo. FRUCTUS maturus non vidi. GERMEN oblongum.

**DESCRIPCIÓN** de A. BARRA LÁZARO & G. A. LÓPEZ GONZÁLEZ (1982: 73)

A *Narcisso cantabrico* differt **perigonio perspicue luteo, nec niveo**, spatha atrofusca. Quoad perigonii colorem *Narcisso bulbocodio* primo visu similis sed ab eo certissime differt bulbo atrofusco nigricanti, foliis filiformibus, pedicello brevior ( $<5$  mm), tepalis base leviter imbricatis, 4-6,5 mm latis, tubo concoloribus, corona infundibuliformi margine sæpissime expansa.

**OBSERVACIONES** de A. BARRA LÁZARO & G. A. LÓPEZ GONZÁLEZ (1982: 73)

“Este curioso **narciso amarillo** se extiende por los Campos de Montiel y dificulta la diferenciación entre *N. cantabricus* DC. y *N. Bulbocodium* L. por el color de la flor, aunque el segundo presenta casi siempre los tépalos y el tubo más o menos teñidos de

verde, mientras que en nuestra subespecie el color es homogéneo y uniforme. Según doña Rosario Revuelta, que amablemente nos indicó la localidad de la segunda población mencionada, entre las flores amarillas aparece ocasionalmente alguna de color blanco.

“Uno de los problemas interesantes pendientes de solución en esta especie es la procedencia y características de *N. cantabricus* DC. var. *cantabricus* que corresponde al *Pseudonarcissus juncifolius III albo flore* de C. CLUSIUS (1601: 166, f. 2) supuestamente cogido en un viaje de Galicia a Francia.

“E. A. BOWLES (1985) y A. FERNANDES (1957a, 1957b) suponen que procede del sur de España, ya que no conocen otras localidades españolas de esta especie. C. PAU (1907: 9) piensa en un engaño por parte del recolector –cambiando la localidad andaluza por la septentrional mencionada– para hacer más valiosa su mercancía, pero probablemente en aquella época se le hubiera dado más importancia a una planta procedente de la lejana Andalucía que a una del norte.

“En realidad la especie no presenta un área tan restringida como suponen A. FERNANDES (1957a: 381; 1957b) y D. A. WEBB (1980: 82) pues se extiende a lo largo de las cuencas del Tajo y del Guadiana (provincias de Cáceres, Ciudad Real y Toledo) hasta la provincia de Madrid, cf. S. RIVAS MARTÍNEZ (1970: 159; F. J. FERNÁNDEZ CASAS (1978: 14), fig. 4. En Aldea del Fresno son abundantes los ejemplares con varias hojas, 2-4(-5), que casi siempre están tumbadas. No son escasos los bulbos dobles que, con cierta frecuencia, producen dos escapos floridos, duplicidad a la que atribuir en muchos casos el elevado número de hojas para esta especie. Algún ejemplar con un solo escapo y 4-5 hojas caídas es exactamente equivalente a lo dibujado por C. CLUSIUS (l. c.)

“Las poblaciones madrileñas se corresponden, por tanto, con *N. cantabricus* DC. var. *cantabricus* (fig. 5), y ello hace mucho más verosímil que la planta fuera efectivamente recolectada en el mencionado viaje, ya que no es nada improbable que su área se extendiera algo más al norte.

#### DESCRIPCIÓN de la colección F. J. Fernández Casas Ff\_09-005, *N. albicans*

**BULBOS** tunicados, 9-14 × 8-10 mm. *Túnicas* marrón oscuras, pero no negras. *Cuello* de hasta 2 cm × 2-4 mm, con túnicas externas oscuras hasta 6-8 mm, el resto con solo túnicas blancas, cilíndricas y envolventes.

**ESCAPO** cilíndrico, sin relieves en fresco, con estomas dispuestos longitudinalmente; cuando florece es fistuloso en toda su longitud; *médula* blanca, más gruesa cuanto más abajo, estrechando la fístula.

**HOJAS** de modo constante más largas que el escapo floral, pero normalmente no alcanzan a duplicar su longitud; relativamente tiesas, varias por bulbo, generalmente entre dos y cuatro; *sección foliar* casi cilíndrica y con una acanaladura adaxial poco profunda, con sección en forma de v, o semicilíndricas y con la acanaladura abaxial en forma de v muy abierta; dorsalmente con 5 costillas longitudinales más marcadas por el color que de otro modo, cuando frescas.

**INFLORESCIENCIAS** rigurosamente unifloras. *Espata* pajiza en la madurez, 21 mediciones, [19, 19, 19, 21, 22, 22, 22, 22, 23, 23, 23, 23, 24, 24, 25, 25, 25, 26, 26, 26, 27 mm], soldada en tubo hasta la parte superior del ovario, o justamente por encima de la misma, 21 mediciones, [09, 09, 10, 11, 11, 11, 11, 11, 12, 12, 12, 12, 12, 12, 13, 13, 13, 13, 14, 14 mm], con nervios longitudinales marrón claros, dilatados junto a la base, paralelinervios en toda su longitud, no ramificados. *Pedúnculo* ad, 21 mediciones, [1,0; 1,3; 1,5; 1,5; 2,0; 2,0; 2,0; 2,0; 2,1; 2,4; 2,5; 2,7; 2,9; 3,6; 3,7; 4,0; 4,1; 4,0; 4,2; 4,4 mm],

**FLORES** excluido ovario, 19 mediciones, [27, 28, 28, 29, 29, 30, 30, 31, 32, 32, 32, 33, 34, 35, 35, 35, 36, 36, 38 mm], más crema que blanco, la amarillez se intensifica al envejecer la flor, tras la fecundación. *Tubo* obcónico, 19 mediciones, [16, 17, 18, 18, 19,

20, 20, 20, 20, 20, 21, 21, 21, 21, 22, 22, 23, 23, 24 mm] con la base ligeramente verdosa, color que se prolonga un tanto nervios principales arriba. *Tépalos* 11-13 × 2 mm en la base, estrechamente triangulares, blancos y con la línea media ligeramente verdosa por fuera, con tres nervios longitudinales casi paralelos, independientes hasta el ápice; apículo mucronado, con papilas más largas hacia la base. *Corona* 11-14 mm, nervios casi paralelos desde la base hasta el borde, no anastomosados; borde externo casi liso. *Estambres* seis, en dos verticilos alternos; todos insertos en la base del tubo, los del inferior soldados 2-3 mm, los del superior soldados a lo largo de 5-6 mm. *Filamentos* blancos o un tanto hialinos, curvados, cilíndricos, glabros, se aguzan al final y acometen el conectivo perpendicularmente. *Anteras* amarillas, linear reniformes, tras la dehiscencia ad 2,5 × 0,8 mm, medifijas, ligeramente versátiles. *Estilo* cilíndrico, blanco más o menos hialino, sobresale ampliamente de la corona. *Estigma* plano y apenas dilatado, obtusamente trilobado. *Ovario* de color verde intenso. *Rudimentos seminales* 22 por lóculo, aproximadamente biseriados, blancos un tanto hialinos.

**DESCRIPCIÓN** de la colección *F. J. Fernández Casas Ff\_08-007, N. albicans*

Pequeña población en un rellano de cuarcitas aterrado, algo más altos que otras poblaciones circundantes. En fruto casi maduro, iniciando apicalmente su dehiscencia por tres rimas longitudinales que abren desde arriba hacia abajo.

**BULBUS** parvus, subsphæricus, 1-1,5 cm diametiens. *Tunicæ* castanneæ vel atro fuscae. *Collum* 1-2 cm, cylindricum, catanneum vel atro fuscum.

**FOLIUM** sæpe unicum, strictum, longitudine scapo paulo superante vel subæquante.

**SCAPUS** 22, 24.0±4,34 cm: 17; 17,5; 18; 18,5; 22; 22; 23; 23,5; 23,5; 24; 24,5; 24,5; 25; 25; 26; 26,5; 27; 27,5; 28; 29; 30; 35. cylindricus. *Pedunculus* 4-6 mm. *Spatha* perflaccida, hialino membranacea atque subparallele nervulosa, 4-6 mm in tubum cylindricum connata.

**CAPSULA** obovoidea, ad 10 × 5 mm.

**DESCRIPCIÓN** de la colección *F. J. Fernández Casas Ff\_09-014, N. cantabricus*

Población nutrida con muy numerosos ejemplares aislados, que no forman o apenas definen macollas; reproducción preeminentemente sexual. Fuerte variabilidad por lo que hace al tamaño floral.

**BULBO** con tunicas externas de color negro azabache.

**HOJAS** muy estrechas, bastante rígidas, superan en altura a la flor, 1,1-1,3 veces la altura del escapo.

*Espata* pajiza, marrón clara en plena antesis; con un mucrón cilíndrico (laminar enrollado), apical de 3-4 mm; *nervios* algo más oscuros, paralelos, 16. *Pedúnculo* breve, cilíndrico.

**FLORES** mayormente patentes o suberectas, a veces casi erectas; completamente blancas, salvo la base del tubo y el ápice dorsal de los tépalos. *Olor* intenso y no muy agradable, como de perfume ruin. *Tubo* obtrulado, ligeramente verde amarillento en la base, el resto blanco immaculado. *Tépalos* triangulares con lados levemente convexos distalmente, tan largos como la corona o (con más frecuencia) algo más cortos que ella, recorridos en toda su longitud por tres nervios principales blancos, ocasionalmente se ven otros dos, más externos y mucho más breves; levemente mucronados en el ápice; *mucrón* suavemente cucullado, veloso-papiloso y cóncavo por la cara adaxial, convexo y verdoso por la abaxial. *Corona* que se expande en mayor o menor grado justo en la inserción con el tubo. *Estambres* insertos junto a la base del tubo, a dos alturas, un verticilo a 2 mm y otro a 4 mm. *Filamentos* blancos, cilíndricos, aguzados levemente en su ápice. *Anteras* casi rectas cuando tiernas, arqueadas suavemente en la madurez, 4-5 1 mm, de color amarillo intenso, pero sin carotenos; medifijas, subversátiles. *Estilo* cilíndrico, de color blanco, cerca y por debajo del estigma trilobado, en ocasiones subtrifido. *Estigma* con tres lobos redondeados, casi circulares.

**TERATOLOGÍA.** No son raros los ejemplares con ocho estambres. Hay algunos ejemplares con la corona y gran parte del tubo hendidos, de forma irregular y para nada vistosa. Raramente, se ven ejemplares con dos flores ligeramente sucesivas.

**OTRAS OBSERVACIONES**





LÁMINA I. *Narcissus albicans* (Haworth) Sprengel. (Badajoz) Oliva de Mérida: Sierra de la Garza, F. J. Fernández Casas Ff\_09-009, 07-II-2009.



LÁMINA II. *Narcissus albicans* (Haworth) Sprengel. (Toledo) Alía: Risco de los Doblones, F. J. Fernández Casas Ff\_09-007, 30-I-2009.



LÁMINA III. *Narcissus albicans* (Haworth) Sprengel. a) (Badajoz) Oliva de Mérida: Sierra de la Garza, F. J. Fernández Casas Ff\_09-009, 07-II-2009. b) (Badajoz) Oliva de Mérida: Sierra de la Garza, F. J. Fernández Casas Ff\_09-005, 29-I-2009.

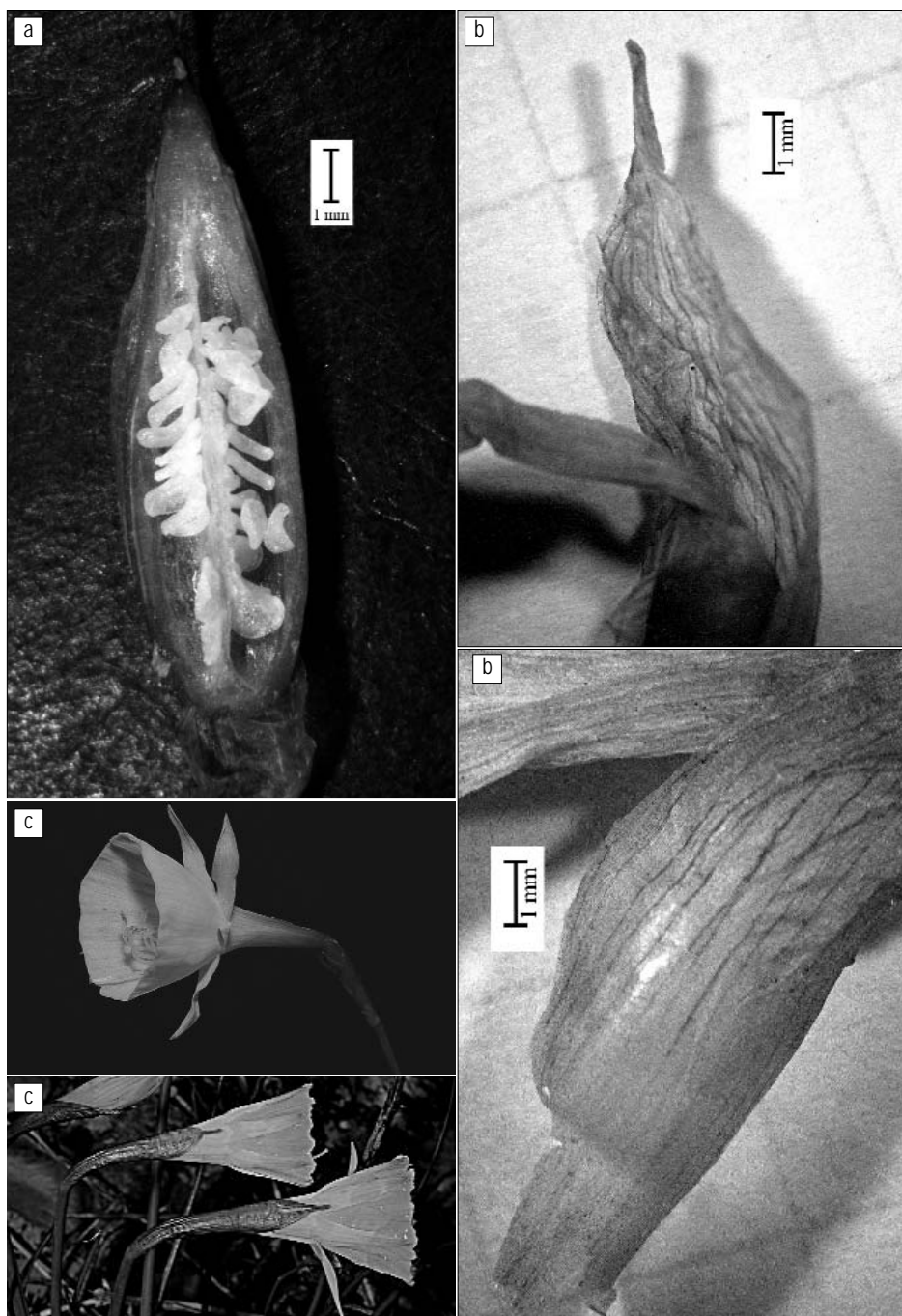


LÁMINA IV. *Narcissus albicans* (Haworth) Sprengel. a) Ovario abierto. b) Espata membranosa. c) Flores. (Toledo) Alía: Risco de los Doblones, F. J. Fernández Casas Ff\_09-007, 30-I-2009.

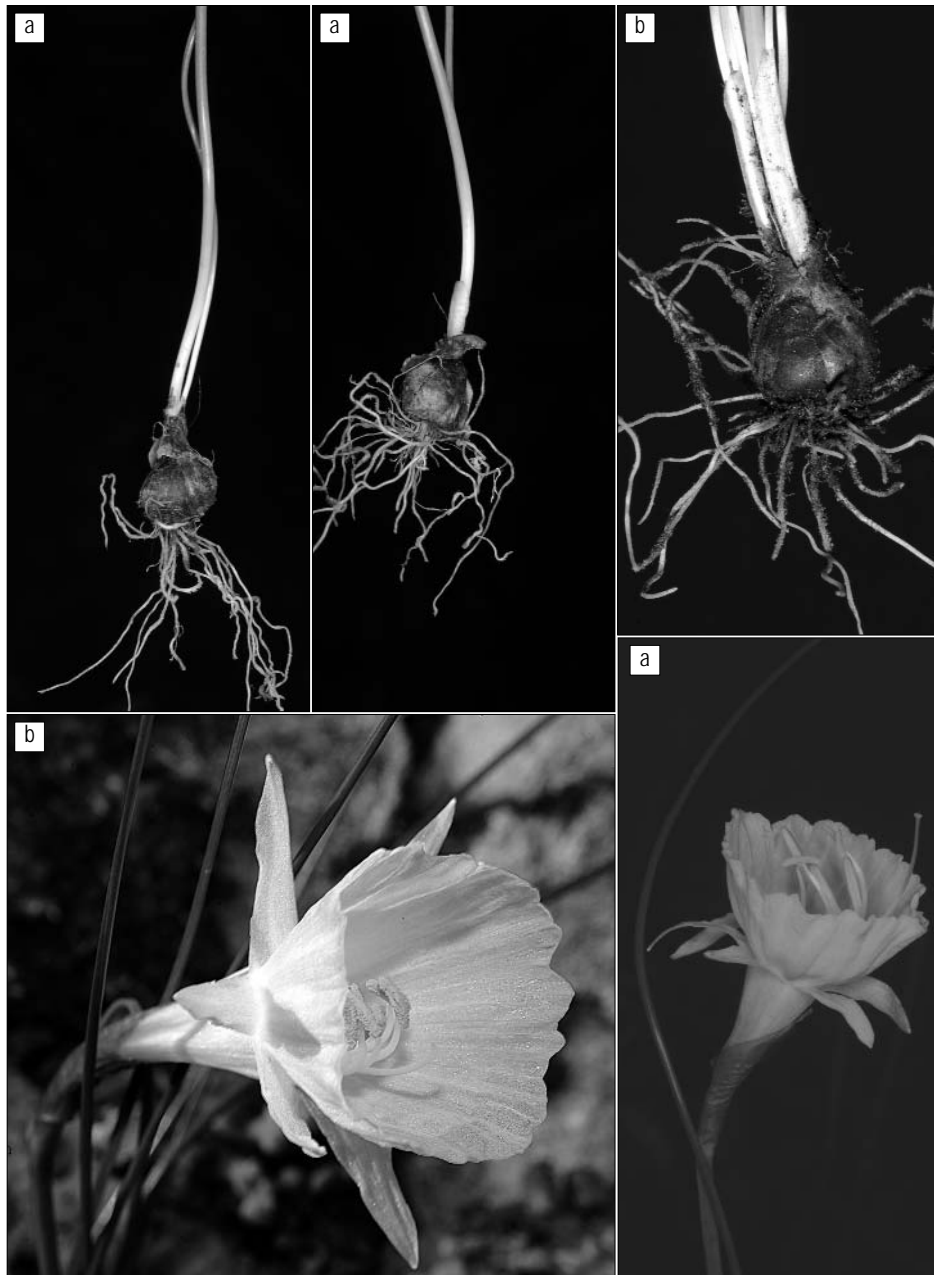


LÁMINA V. Comparación de los bulbos de *N. cantabricus* (a) con los de *N. albidus* (b); obsérvese que los del primero son negros, pequeños y monofilos, los del segundo son marrones, mayores y polifilos; el bulbo de *N. albidus* está duplicado internamente; los tres se reproducen a la misma escala. a) (Ávila) Piedralaves, F. J. Fernández Casas Ff\_09-014, 14-II-2009. b) (Badajoz) Oliva de Mérida: Sierra de la Garza, F. J. Fernández Casas Ff\_09-009, 07-II-2009.

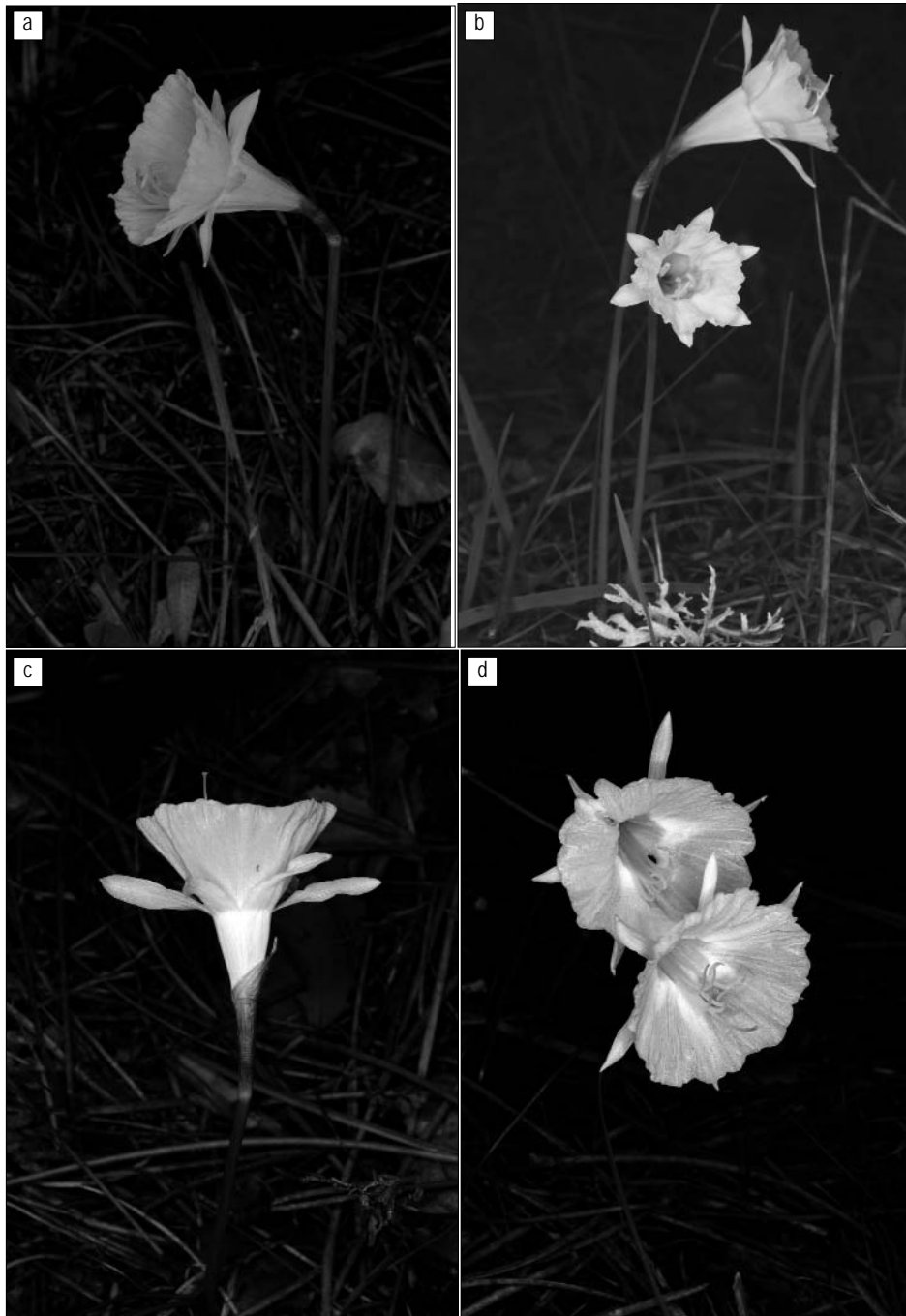


LÁMINA VI. *Narcissus cantabricus* De Candolle. (Ávila) Piedralaves, F. J. Fernández Casas Ff\_09-014, 14-II-2009.

Como quiera que el trabajo de campo que apoya este artículo fue realizado en buena parte antes de que distinguiésemos bien *Narcissus cantabricus* de *N. albicans*, no tenemos completamente clara la distribución de ambas especies; por ello relacionamos ambas de modo conjunto, en los materiales examinados y en los mapas distribucionales que siguen a continuación, sin diferenciarlas.

En principio, nos ha parecido que *Narcissus cantabricus* tiene una distribución mucho más restringida que *N. albicans*, limitando su presencia al Sistema Central español, provincias de Ávila, Segovia, y parte noroccidental de Madrid. Las muestras de Teruel, habrán de ser estudiadas nuevamente.

Dudamos seriamente de que ambas especies coexistan; pero sucede con frecuencia que en ciertas localidades todos los ejemplares son blancos unas veces, y aparecen entremezclados individuos amarillentos en otras ocasiones. Así, en Puertollano (Ciudad Real) colectamos y fotografiamos como diferentes ciertos ejemplares amarillentos el 01-iii-1980 –colección *Fernández Casas 2963*, que fueron tomados por un mesto: *Narcissus* × *Barræ*–, en tanto que 29 años más tarde, el 22-ii-2009, sobre el mismísimo peñasco que domina el pueblo, tan sólo pudimos observar individuos completamente blancos y de tubo relativamente breve, colección *Fernández Casas Ff\_09-022*; más detalles en el material examinado.

En el campo, la diferencia entre ambas especies es a veces sencilla, cuando el material es abundante. *N. cantabricus* tiene flores siempre blancas, sin variaciones, inmaculadas; su tubo floral es más breve y la corona se insiere sobre él abriendo su ángulo con brusquedad. *N. albicans* tiene un color menos blanco, más como de marfil, con variaciones amarillentas o sulfúreas en algunos individuos; su tubo floral es considerablemente más largo y la corona parece prolongarlo, apenas se abre o lo hace muy poco.

Como puede verse en el apartado de nomenclatura, las formas amarillas se han venido confundiendo con híbridos entre *N. cantabricus* y *N. Bulbocodium*; pero este año hemos verificado la fertilidad polínica en poblaciones muy amarillentas de la pacense Sierra de la Garza –colecciones *Fernández Casas Ff\_09-005* y *Fernández Casas Ff\_09-009*, véanse las fotografías en las láminas i y iii– que resultaron siempre altamente fértiles.

Procedentes del Moghreb-al-Aksa se han descrito varios táxones de *Bulbocodium* blancos o casi blancos, algunos de los cuales sino todos pertenecerán sin duda a la especie que aquí tratamos. Volveremos sobre el tema cuando sea posible.

#### CARIOLOGÍA

El número cromosómico estudiado en dos localidades de Badajoz y Ciudad Real es diploide,  $2n = 2x = 14$ , cf. P. VIVES SANTA-EULÀLIA, J. M. MONTSERRAT MARTÍ & F. J. FERNÁNDEZ CASAS (2009: 9-10, como *N. cantabricus*). Se conocen poblaciones tetraploides africanas sólo de la variedad *foliosus*; cf. A. FERNANDES (1969: 280 [seorsim: 36]); A. FERNANDES (1957a); A. FERNANDES (1957b); A. FERNANDES (1959); A. FERNANDES (1960); A. FERNANDES (1963: 14s).

**MATERIALES EXAMINADOS Y CITAS BIBLIOGRÁFICAS** referibles indistintamente a *Narcissus cantabricus* o a *N. albicans*

#### CULTÆ:

- — «H[ortus]. M[onspeliensis].», *Sine collector*; s/n, I-1878 (MPU).
- — «Hortus Monsp[eliensis].», herb. *F. Dunal* s/n, III-1846 (MPU).
- — «H[ortus]. M[onspeliensis].», *Sine collector*; s/n, 30-I-1862 (MPU).

#### Hs, ALMERÍA:

- 30SVF96** 36.73°, -003.06°; «Adra: río Grande, en la Contraviesa de Adra. Prados desarrollados sobre esquistos», *J. S. Guirado Romero* s/n, 11-II-1984 (GDAC 28457; GDAC 28458).
- 30SWF07** 36.82°, -002.94°; «cortijada de los Ucles: entre Adra y Berja, río Chico. Substrato calizo», *J. S. Guirado Romero* s/n, 12-II-1984 (GDAC 35748).
- 30SWG71** 37.28°, -002.17°; «Uleila: barranco de Jaime», *E. Gros Miquel* s/n, 05-V-1929

- (MA 148145).
- 30SWG71 «Sierra de los Filabres: 900 m», *A. R. Pinto da Silva s/n & al.*, 24-II-1950 (COI cult-930); *A. FERNANDES* (1957a: 374; 1957b).
- 30SWG71 «Sierra de los Filabres: vertiente NW, dando vista al Santuario de la Virgen de Monteagudo, ad 850 m. *Quercetum* en degradación», *J. M. Muñoz Medina s/n*, 24-II-1950 (GDA 225).
- 30SWG71 «Almería: puerto de la Virgen», *C. Codina Mahrer s/n & al.*, 11-III-1988 (BCF 34612).
- 30SWG71 «Sierra de los Filabres: 1200 m. *Quercetum*», *R. Sagredo s/n*, 07-III-1959 (BCF 3530).
- 30SWG71 WG7117, «Uleila del Campo: cerca de Uleila, en dirección a Cantoria (al norte), ad 800 m», *F. J. Fernández Casas s/n*, 28-II-1970 (herb. JFC[2]); *F. J. FERNÁNDEZ CASAS* (1974: 334).
- 30SWG71 WG7315, «Uleila del Campo: cerca de Uleila, en dirección a Lubrín, pr. los Aguilares, ad 560 m», *F. J. Fernández Casas s/n*, 28-II-1970 (herb. JFC[1]; herb. M. LAÍNZ); *F. J. FERNÁNDEZ CASAS* (1974: 334).
- 30SWG71 «Sierra de los Filabres: puerto de la Virgen, 900-1000 m», *W. Gleisner & H. Merxmüller* 29272, 21-IV-1973 (M[2]).
- 30SWG71 «Uleila del Campo: Sierra de los Filabres, 900 m», *G. Mateo Sanz s/n*, 20-IV-1984 (MA 373016[2]).
- 30SWG71 «Uleila del Campo: Sierra de los Filabres, 900 m», *G. Mateo Sanz s/n*, 20-III-1984 (JACA 112186; LEB 28562).
- 30SWG71 WG710193, «Uleila del Campo: 3 km N, near Los Perales, 1060 m», *S. L. Jury 10208 & J. D. Ross*, 06-II-1990 (BM; RNG[2]).
- 30SWG80** 37.09°, -002.05°; «Río Aguas: umbria del cerro de las Molatas», *R. Lázaro Suau s/n*, 26-I-1983 (GDAC 14283).
- Hs, **ÁVILA:**
- 30TUK56** 40.33°, -004.70°; UK5761, «La Adrada», *M. J. Costa Talèns & al.* (1984: 171, "VK").
- 30TUK56 «La Adrada: inter vicos Piedralaves et La Adrada, ad 750 m. In pineto raro; solo siliceo», *F. J. Fernández Casas 12292*, 17-II-1990 (herb. JFC[5]).
- 30TUK56 UK5967, «Piedralaves: pr. vicum. In pineto sicco; solo sabuloso siliceo», *F. J. Fernández Casas Ff\_09-014*, 14-II-2009 (herb. JFC).
- Hs, **BADAJOZ:**
- 29SQC49** 38.80°, -006.19°; «Oliva de Mérida: prope oppidum, Sierra de la Garza, ad 400 m. In rupestribus siliceis», *F. J. Fernández Casas 9990*, *J. J. González Aguilera & A. M. Regueiro González-Barros*, 09-III-1986 (herb. JFC[1]).
- 29SQC49 «Oliva de Mérida: prope oppidulum, Sierra de la Oliva, 29SQC49, ad 400 m, in rupestribus siliceis», *F. J. Fernández Casas 9992*, *J. J. González Aguilera & A. M. Regueiro González-Barros*, 09-III-1986 (MA, holo-; typus *N. × Magni-Antonii*)
- 29SQC49 «Oliva de Mérida: junto al pueblo, peñas por encima del castillo, exp. NE, ad 400 m. Flor clara, túnicas con segmentos negros», *F. J. Fernández Casas 15032*, 13-III-1999 (herb. JFC).
- 29SQC49 QC4596, «Oliva de Mérida: Sierra de Peñas Blancas, 650 m», *J. L. Pérez Chiscano* (1983: 9).
- 29SQC49 QC4596, «Oliva de Mérida: Sierra de Peñas Blancas, pico Utrera», *J. L. Pérez Chiscano 2015*, 01-II-1977 (herb. PÉREZ CHISCANO).
- 29SQC49 «Sierra de Peñas Blancas: entre Palomas y Oliva de Mérida, ad 500 m. Substrato siliceo», *F. J. Fernández Casas 13963*, 14-II-1994 (herb. JFC[1]).
- 29SQC57** 38.62°, -006.08°; «(Hornachos) Sierra Grande (vel Sierra de Pinos): pico Hornachos, 930-940 m. In rupestribus apricis siliceis», *F. J. Fernández Casas 13518*, 21-II-1992 (BC, cult\_930778; herb. JFC[4]).



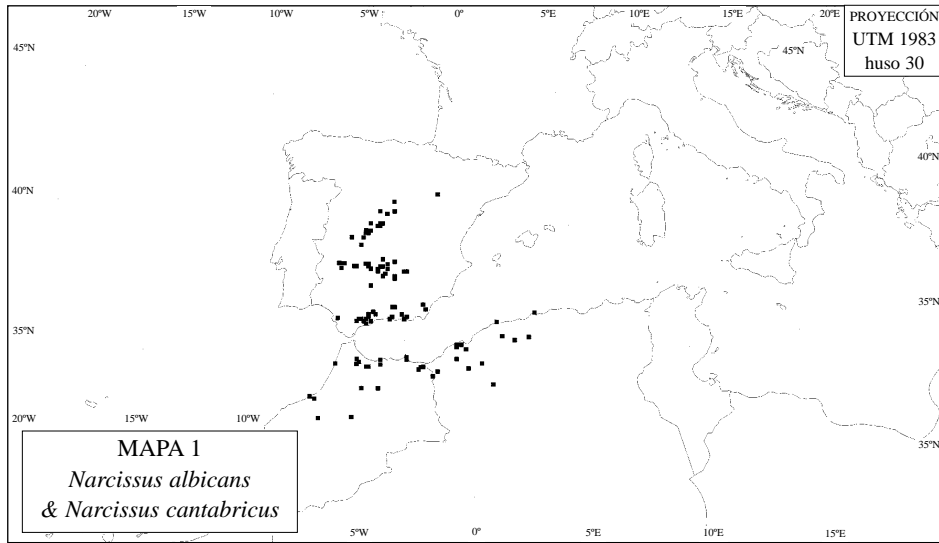
- 29SQC57 «(Hornachos) Sierra Grande (vel Sierra de Pinos): ad 650 m. In rupestribus siliceis apricis», *F. J. Fern ndez Casas 13522*, 21-II-1992 (herb. JFC[4]).
- 29SQC57 «(Hornachos) Sierra de Hornachos», *J. L. P rez Chiscano 2011*, 07-II-1977 (herb. P REZ CHISCANO).
- 29SQC57 «(Hornachos) Sierra de Hornachos», *J. L. P rez Chiscano 2051*, 10-III-1975 (herb. P REZ CHISCANO).
- 29SQC57 «(Hornachos) Sierra de Pinos», *J. L. P rez Chiscano 2058*, 06-III-1976 (GDA 7244; herb. P REZ CHISCANO; MA 204077; SALA 8832).
- 29SQC57 «(Hornachos) Sierra Grande (vel Sierra de Pinos): pico Hornachos, ad cacuminem, ad 930 m. In rupibus rupestribusque siliceis apricis», *F. J. Fern ndez Casas 13962*, 14-II-1994 (BC, cult\_940250; herb. JFC[2]).
- 29SQC59** 38.80°, -006.07°; «Oliva de M rida: iuxta pagum cortijo de La Garza dictum, ad 550 m. In rupestribus siliceis», *F. J. Fern ndez Casas 9994*, *J. J. Gonz lez Aguilera & A. M. Regueiro Gonz lez-Barros*, 09-III-1986 (herb. JFC[18]).
- 29SQC59 «(Oliva de M rida) iuxta pagum cortijo de La Garza dictum: ad 600 m. In rupestribus subumbrosis; substrato siliceo», *E. Dorda Alcaraz & F. J. Fern ndez Casas 12225*, 15-III-1989 (herb. JFC[6]).
- 29SQC59 «Oliva de M rida: Sierra de la Garza, ad 500 m. In pascuis apricis; substrato siliceo», *F. J. Fern ndez Casas 12297*, 18-II-1990 (herb. JFC[5]).
- 29SQC59 QC5195, «Oliva de M rida: puerto de la Jud a, inter Sierra de la Oliva et Sierra del Conde, ad 400 m. In rupestribus siliceis apricis», *F. J. Fern ndez Casas 13548 & P. Vives Santa-Eul lia*, 29-II-1992 (BC, cult\_930753; herb. JFC[5]).
- 29SQC59 QC5792, «Oliva de M rida: Sierra de la Garza, pr. pagum cortijo de la Garza dictum, ad 480 m. In rupestribus siliceis», *F. J. Fern ndez Casas 13550 & P. Vives Santa-Eul lia*, 29-II-1992 (herb. JFC[1]).
- 29SQC59 «Oliva de M rida: iuxta pagum cortijo de La Garza dictum, ad 550 m. Substrato sabuloso siliceo», *F. J. Fern ndez Casas Ff\_08-007*, 21-III-2008 (herb. JFC).
- 29SQC59 «(Oliva de M rida) Sierra de la Garza, iuxta pagum La Garza, ad 550 m. In rupestribus siliceis apricis», *F. J. Fern ndez Casas Ff\_09-005*, 30-I-2009 (herb. JFC).
- 29SQC59 «Oliva de M rida: iuxta pagum cortijo de La Garza dictum, ad 550 m. Substrato petroso siliceo», *F. J. Fern ndez Casas Ff\_09-009*, 07-II-2009 (herb. FJFC).
- 30STH49** 38.80°, -005.93°; «Manchita: cerca del pueblo, Sierra de Utrera», *J. L. P rez Chiscano s/n*, 23-III-1985 (herb. JFC[1]; herb. P REZ CHISCANO).
- 30STH88** 38.71°, -005.47°; «puerto Mejoral», *J. L. P rez Chiscano 228*, II-1970 (herb. P REZ CHISCANO).
- 30STH88 «puerto Mejoral», *J. L. P rez Chiscano 426*, III-1972 (herb. P REZ CHISCANO).
- 30STH88 «Castuera: prope oppidum Castuera, puerto Mejoral (vel Mejar ), ad 700 m. In rupestribus siliceis», *F. J. Fern ndez Casas 9983*, *J. J. Gonz lez Aguilera & A. M. Regueiro Gonz lez-Barros*, 08-III-1986 (herb. JFC[12]).
- 30STH98** 38.71°, -005.35°; «Helechal», *J. L. P rez Chiscano 1265*, 21-III-1975 (GDA 4711; herb. P REZ CHISCANO); *J. L. P rez Chiscano* (1983: 9).

## Hs, C CERES:

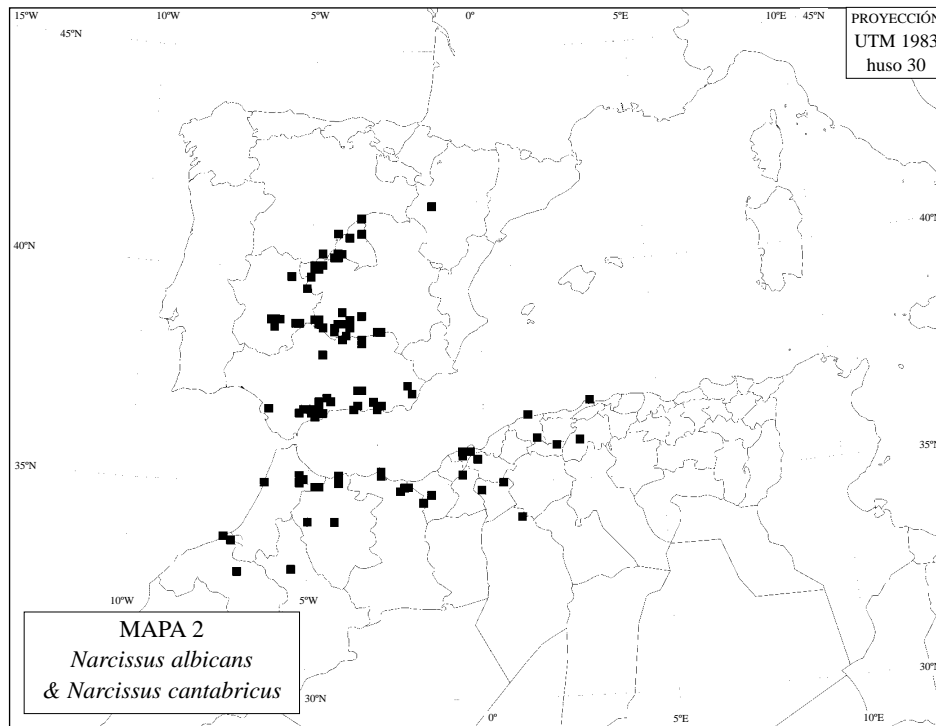
- 30STK70** 39.79°, -005.62°; «Valdeca as de Tajo», *M. Ladero  lvarez & M. T. Santos Bobillo s/n*, 04-III-1983 (MA).
- 30STK70 «Valdeca as de Tajo», *E. Rico Hern ndez s/n*, 17-II-1985 (BCF 38974).
- 30STK70 «Valdeca as de Tajo», *F. Dur n Oliva s/n*, 28-I-1990 (MA).
- 30STK70 «inter Almaraz et Valdeca as de Tajo, 350 m. In pascuis siccis apricis; substrato siliceo», *F. J. Fern ndez Casas 13513*, 10-II-1992 (herb. JFC[2]).

## Hs, CIUDAD REAL:

- 30SUH39** 38.80°, -004.90°; «Chill n: pr. estaci n, Sierra de Andar n», *J. L. P rez Chiscano 2815*, 09-II-1980 (JACA s/n; herb. P REZ CHISCANO).
- 30SUH39 «Almad n: Sierra de Andar n, 540 m», *J. L. P rez Chiscano* (1983: 9).



- 30SUH48** 38.71°, -004.78°; «montes del Alamillo: San Benito, valle del arroyo de la Culebrilla», *J. E. Blanco Castro s/n*, sine datum (herb. JFC[1]).
- 30SUH49** 38.80°, -004.78°; UH4792, «Almadén - Almadenejos, puente sobre el río Valdeazogues, 500 m», *A. Barra Lázaro 2078 & J. Guillén Pérez*, 10-II-1982 (MA 243902; SOM 143092).
- 30SUH57** 38.62°, -004.66°; UH5376, «Sierra del Pajonal, ad 700 m. In pascuis apricis ad viam; solo siliceo», *F. J. Fernández Casas 15072 & R. García Río*, 30-III-1999 (herb. JFC).
- 30SUH86** 38.53°, -004.32°; Fuencaliente, «Sierra del Rey, puerto de Niefla», *F. J. Fernández Casas 1471 & al.* (herb. JFC).
- 30SUH86 Fuencaliente, «Sierra del Rey, puerto de Niefla, ad 1000 m. In pascuis rupestribusque siliceis apricis», *F. J. Fernández Casas 2971, Í. Granzow de la Cerda y Roca de Togores, A. M. J. J. Pons-Sorolla y Ruiz de la Prada & A. Susanna de la Serna*, 11-III-1980 (herb. JFC[1]).
- 30SUH86 Fuencaliente, «Sierra del Rey, puerto de Niefla, las Chorreras, 902 m. Fisuras cuarcíticas», *M. Ladero Álvarez & D. P. C. Sánchez Mata s/n*, 10-III-1979 (K).
- 30SUH87** 38.62°, -004.32°; «Brazatortas: prope oppidum Brazatortas, puerto Pulido. Ad viam», *E. Dorda Alcaraz 17, R. Gamarra Gamarra & J. Pueche Uría*, 22-II-1985 (herb. JFC[6]); *E. DORDA ALCARAZ & F. J. FERNÁNDEZ CASAS (1994: 123 [anat.]*).
- 30SUH87 «Brazatortas: prope oppidum, puerto Pulido dicto, 800 m. In sabulosis, ad viam», *A. García-Villaraco López-Pozuelo, A. Susanna de la Serna 845 & J. P. Zaballos Ruiz*, 26-II-1982 (B s/n; BM; JACA 491884; herb. JFC[5]; K); *E. DORDA ALCARAZ & F. J. FERNÁNDEZ CASAS (1994: 124 [anat.]*).
- 30SUH98** 38.71°, -004.21°; «Almodóvar del Campo: cuatro km hacia Brazatortas. En quejigar», *E. Dorda Alcaraz 20, R. Gamarra Gamarra & J. Pueche Uría*, 22-II-1985 (herb. JFC[6]); *E. DORDA ALCARAZ & F. J. FERNÁNDEZ CASAS (1994: 123 [anat.]*).
- 30SVH04** 38.35°, -004.08°; «(valle de Alcuñía) puerto de Mestanza. Encinares aclarados», *M. Ladero Álvarez & D. P. C. Sánchez Mata s/n*, 11-III-1979 (GDA 7983; GDA 8971).
- 30SVH08** 38.71°, -004.09°; «Almodóvar del Campo: 800 m. Entre jaras y enebros, *Pyro-Quercetum Juniperetosum oxycedri*», *J. López López s/n*, 26-I-1980 (B s/n; G 188145; G 197540; M).



- 30SVH08** «Puertollano: prope oppidum, loco dicto monte del Tío Pedrillo, ad 850. In pascuis; solo siliceo», *F. J. Fernández Casas* 2961, 01-III-1980 (B 100011929; BC 633244; BCF 39015; C, loan 107/2003, n° 63; G 177218; M; RNG); *F. J. FERNÁNDEZ CASAS* (1980: 13, n° 249).
- 30SVH08** «Puertollano: prope oppidum, loco dicto monte del Tío Pedrillo, ad 850. In petrosis siliceis», *F. J. Fernández Casas Ff\_09-022*, 22-II-2009 (herb. FJFC).
- 30SVH15** 38.44°, -003.97°; VH1855, «inter vicos Mestanza et San Lorenzo de Calatrava, pr. Casas del Chorrillo, iuxta flumen Fresneda, ad 500 m. In pascuis apricis rupestribusque siliceis», *F. J. Fernández Casas* 13572 & *P. Vives Santa-Eulàlia*, 02-III-1992 (BC, cult\_920186; herb. JFC[5]).
- 30SVH27** 38.62°, -003.86°; «inter oppida Belvís et Calzada de Calatrava, Sacro Convento-Castillo de Calatrava, ad 800 m. In pascuis rupestribusque siliceis», *F. J. Fernández Casas* 9969, 27-II-1986 (herb. JFC[20]); *E. DORDA ALCARAZ & F. J. FERNÁNDEZ CASAS* (1994: 124 [anat.]).
- 30SVH29** 38.80°, -003.86°; «inter oppidum Aldea del Rey et Ciudad Real, prope sacellum dictum Virgen de los Santos, ad 700 m. In pascuis rupestribusque siliceis», *F. J. Fernández Casas* 9970, 27-II-1986 (herb. JFC[18]); *E. DORDA ALCARAZ & F. J. FERNÁNDEZ CASAS* (1994: 124 [anat.]).
- 30SVH96** 38.53°, -003.06°; VH9668, «Villamanrique: Torre de Juan Abad, non procul río Guadalén, ad 820 m. In pascuis apricis; substrato cuarzitico», *F. J. Fernández Casas* 12308, 28-II-1990 (herb. JFC[2]).
- 30SVJ01** 38.98°, -004.09°; «Alcolea de Calatrava: ad 680 m. In pascuis rupestribusque siliceis apricis», *F. J. Fernández Casas* 13569 & *P. Vives Santa-Eulàlia*, 02-III-1992 (herb. JFC[3]).

- 30SVJ50** 38.89°, -003.52°; «Moral de Calatrava: Sierra de Siles», *F. J. Fernández Casas 1471 & al.* (herb. JFC).
- 30SWH06** 38.53°, -002.94°; WH0367, «inter vicus Puebla del Príncipe et Villamanrique, pr. cortijo del Colmenar Grande, ad 760 m. In pascuis siccis apricis; solo calcareo(?), pudinga...», *F. J. Fernández Casas 12305*, 28-II-1990 (herb. JFC[2]).
- 30SWH06 WH0367, «Villamanrique: pr. cortijo del Colmenar Grande, ad 760 m. In pascuis siccis apricis; solo siliceo», *F. J. Fernández Casas 13008*, 26-II-1990 (herb. JFC).

Hs, **CÓRDOBA:**

- 30SUH50** 37.99°, -004.65°; UH5803, «Alcolea: Campillo Alto», *M. Arenas Martos s/n*, 03-III-1979 (MA 243915).

Hs, **GRANADA:**

- — «Torres Sánchez: cerro», *J. Varo Alcalá s/n*, II-1963 (GDAC 12).
- 30SVF36** 36.73°, -003.73°; «Almuñécar. Stony slope by sea», *F. Patridge 53*, 06-I-1958 (BM).
- 30SVF36 VF3564, «La Herradura: punta de la Mona. Claros de matorral», *E. Arrojo Agudo s/n*, 28-XII-1983 (GDAC 31958).
- 30SVF36 VF3564, «La Herradura: punta de la Mona», *M. C. Morales Torres s/n*, 02-II-1980 (GDAC 6966).
- 30SVF47** 36.82°, -003.62°; «inter Otívar et Jete, 300 m. In rupestribus», *F. J. Fernández Casas*, I-1974 (herb. JFC[1]; G; herb. M. LAÍNZ).
- 30SVF47 «Jete: pr. Almuñécar», *P. Urrutia Uriarte s/n*, 19-I-1986 (AEPNA [=VIT]).
- 30SVF88** 36.91°, -003.17°; VF8889, «Yátor: próximo al pueblo, hacia Ugjjar, 700 m. En taludes húmedos sobre suelo arenoso-pizarroso», *J. Molero Mesa & F. A. Pérez Raya s/n*, 08-II-1980 (BC 631960; BC 640567; BCF 39019; GDA 9342; GDA 12827; JACA s/n; LEB 5576; LOU 3203; MA 218058; MGC 9201; SALA; SANT 12068). Exs. Flora Regno Granatense I: 45.
- 30SVF88 «Yátor: próximo al pueblo. Taludes húmedos; suelos arenoso pizarrosos», *J. Molero Mesa & F. A. Pérez Raya, s/n*, 08-II-1980 (GDAC 10778). Fl. Regn. Granat. Exsic. I: 45.
- 30SVF88 Jorairátar (ppl), 36°56'N, 003°07'W, «Jorairatar: cuenca del Benimar. Prados en zona muy húmeda; substrato calizo», *J. S. Guirado Romero s/n*, 22-III-1984 (GDAC 28459).
- 30SVG41** 37.18°, -003.62°; «Granada: in campis incultis», *P. del Campo Pérez 93*, 15-III-1852 (C, loan 107/2003, nº 46, supra).
- 30SVG41 «región montañosa», *P. del Campo Pérez s/n*, IV/V-1876 (BC-Cadevall). Creo que se refiere a Sierra Nevada, inmediaciones de Granada.
- 30SVG41 «Sierra Nevada», *E. Bourgeau s/n*, sine datum (MPU).
- 30SVG41 «Granada. Dans les champs incultes», *P. del Campo Pérez s/n*, 15-V-1852 (C, loan 107/2003: 51; COI-Willkomm; G[2]; K[2]; MPU; P[2]). *P. del Campo Pérez*, Pl. prov. Granada, 1852: 93.
- 30SVG41 «Granatam: circa», *P. del Campo Pérez s/n*, sine datum (G).
- 30SVG41 Granada: cerros del «Martinete», *P. del Campo Pérez s/n*, III-1864 (G).
- 30SVG41 «Granatam: circa», *P. del Campo Pérez s/n*, II- (G).
- 30SVG41 Granada: «cerro del Sol», *P. del Campo Pérez s/n*, III/IV-1864 (G).
- 30SVG41 «Granada: near», *A. T. Lofthouse s/n*, 03-III-1927 (BM).
- 30SVG41 «Granada: cerros sobre el Martinete», *J. L. Díez Tortosa s/n*, 02-III-1906 (GDA 224).
- 30SVG41 «Granada: fuente de la Culebra», *J. L. Díez Tortosa s/n*, II-1906 (GDA 223).
- 30SVG41 «Granada», *P. del Campo Pérez s/n*, sine datum (G). Como *N. litigiosus* Amo.
- 30SVG41 VG4812, «Las Conejeras», ¿*C. Fernández López? s/n*, III-1974 (JAEN 3745/1950).
- 30SVG41 VG4913, «camino hacia la Fuente de la Bicha, 795 m. Claros de restos de enci-

- nar; substrato calizo», *L. Baena Cobos & M. C. Morales Torres, s/n*, 05-II-2001 (GDA 43879).
- 30SVG41 VG4913, «Fuente de la Bicha. Laderas de montañas húmedas», *Francisco Cara s/n*, 18-II-2001 (GDA 44087).
- 30SVG41 VG4913, «Granada: río Genil, Fuente de la Bicha. Taludes rocosos; terreno de aluvión», *M. López Guadalupe s/n*, 17-II-1980 (GDA 8802; MA 217542; SALA 20714).
- 30SVG51** 37.18°, -003.51°; VG5612, Pinos-Genil: Balcón de Canales, «Granada, Balcón del Genil», *Sine collector, s/n*, 21-II-1971 (GDA 246; GDA 247). La fecha parece errada, se trata de un pliego MUY antiguo.
- 30SVG51 VG5612, «Pinos-Genil: Balcón de Canales, ad 1000 m», *J. Hurtado Morales, 10-II-1971* (herb. JFC[1]).
- 30SVG51 «Granada», *P. del Campo Pérez s/n*, sine datum (G).
- 30SVG51 «Granada: fuente de la Bicha», *Sine collector, s/n*, 02-III-1950 (GDA 226).
- 30SVG51 «Granada: balcón del Genil, fuente de la Bicha, 700 m. Herbazales húmedos», *J. Molero Mesa & F. A. Pérez Raya s/n*, 23-III-1976 (MA 235118).
- 30SVG51 «Cenes de la Vega: fuente de la Bicha. Talud rezumante», *J. M. Martínez Parras & J. Molero Mesa s/n*, 25-III-1980 (MA 243926).
- 30SVG51 «Cenes de la Vega: pr. Granada, en el lugar denominado fuente de la Culebra, en las proximidades de la ciudad de Granada. En prados húmedos», *J. M. Martínez Parras s/n*, 08-III-1980 (BC 631970).
- 30SVG51 VG5612, «Balcón del Genil: fuente de la Bicha», *Luis García s/n*, 19-III-1976 (GDAC 5338).
- Hs, **JAÉN**:
- 30SVH53** 38.26°, -003.51°; «inter La Carolina et Vilches, non procul río Guarrinzas, ad 450 m. In pascuis apricis», *F. J. Fernández Cass 12318*, 28-II-1990 (herb. JFC[2]).
- 30SVH54** 38.35°, -003.51°; «Despeñaperros», *Shallcrass s/n*, XII-1961/I-1962 (herb. M. LAÍNZ).
- 30SVH84** 38°21'09", 003°10'17"W; VH8142, «Santisteban del Puerto: Puerto Carnicera, 800 m. In pascuis siccis apricis rupestribusque; solo siliceo», *I. Vidoy s/n*, 13-IV-1986 (B s/n; JAEN 860391, non vidi).
- Hs, **MADRID**:
- 30TUK96** 40.33°, -004.24°; «entre Aldea del Fresno y Cadalso de los Vidrios», *A. Barra Lázaro, G. A. López González 960 & R. Morales Valverde*, 15-III-1979 (M; MA 232236[2]; SOM 14109).
- 30TUK96 «Aldea del Fresno - Cadalso de los Vidrios, iuxta flumen Alberche. In silvis quercinis iuxta viam», *G. A. López González, R. Morales Valverde, P. Pancorbo & E. Temprano Vera, s/n*, 01-III-1979 (B s/n; BC 639971; BR; C, loan 107/2003, nº 64; G 201201; JACA s/n; M; MA 217536; MA 217538; MA 223499; RNG). Soc. éch. Liège: 18: 9894 (1978-1979).
- 30TUK96 «entre Aldea del Fresno y Cadalso [de los Vidrios]», *Á. Penas Merino s/n*, IV-1979 (LEB 5449).
- 30TUK96 «Aldea del Fresno: urbanización Fuente del Fresno», *M. Pastrana Botana s/n*, 24-II-1979 (MA 217537[2]).
- 30TUK96 «Aldea del Fresno: pasado el pueblo, antes del puente sobre el río Alberche, en dirección a Cadalso de los Vidrios, 500 m. En lomas, exposición norte», *J. J. González Aguilera AF*, 16-III-1984 (herb. JFC[1]); E. DORDA ALCARAZ & F. J. FERNÁNDEZ CASAS (1994: 125 [anat.]).
- 30TUK96 «Aldea del Fresno: a unos 2 km del puente sobre el río Alberche, en dirección a Cadalso de los Vidrios, 500 m», *J. J. González Aguilera AFE*, 16-III-1984 (herb. JFC[1]); E. DORDA ALCARAZ & F. J. FERNÁNDEZ CASAS (1994: 125 [anat.]).
- 30TUK96 UK9365, «San Martín de Valdeiglesias: embalse de Picadas, laderas sobre la

- presa, 540 m. Suelo arenoso silíceo», *V. J. Arán Redó & M. J. Tohá Rebull s/n*, 17-II-1996 (BIO 24060; JACA 393596; SANT 35061). Exs. Iberomacar. 1: 22 (1996).
- 30TVK06** 40.33°, -004.12°; «cerca de Villamanta», S. RIVAS MARTÍNEZ (1970: 150).
- 30TVK09** 40.61°, -004.12°; «El Escorial», *J. Isern Batlló s/n*, 02-III-1856 (MA 148105).
- 30TVL20** 40.70°, -003.89°; VL2902, «Colmenar Viejo: entre Colmenar Viejo y Hoyo de Manzanares», *F. J. Fernández Casas & C. Soriano Martín s/n*, 27-III-1985 (herb. JFC).
- 30TVL20 VL2902, «Colmenar Viejo: inter oppida Colmenar Viejo et Hoyo de Manzanares, 900 m. In pascuis siccis apricis», *F. J. Fernández Casas 8765*, 14-II-1985 (herb. JFC[1]).
- 30TVL20 VL2902, «Colmenar Viejo: inter oppida Colmenar Viejo et Hoyo de Manzanares, 900 m. In rupestribus graniticis apricis», *F. J. Fernández Casas, M. A. Rivas Ponce, C. Soriano Martín & A. Susanna de la Serna*, 15-II-1985, cf. M. A. RIVAS PONCE, C. SORIANO MARTÍN & F. J. FERNÁNDEZ CASAS (1985: 129).
- 30TVL20 VL2902, «Colmenar Viejo: inter oppida Colmenar Viejo et Hoyo de Manzanares, 900 m. In pascuis siccis apricis; solo petroso granítico», *F. J. Fernández Casas, M. A. Rivas Ponce, C. Soriano Martín & A. Susanna de la Serna*, 15-II-1985, cf. M. A. RIVAS PONCE, C. SORIANO MARTÍN & F. J. FERNÁNDEZ CASAS (1985: 129).
- 30TVL20 VL2902, «Colmenar Viejo: inter oppida Colmenar Viejo et Hoyo de Manzanares, 900 m. In pascuis siccis apricis; solo petroso granítico», *F. J. Fernández Casas & C. Soriano Martín*, 27-III-1985, cf. M. A. RIVAS PONCE, C. SORIANO MARTÍN & F. J. FERNÁNDEZ CASAS (1985: 129).
- 30TVL20 VL2902, «Colmenar Viejo: inter oppida Colmenar Viejo et Hoyo de Manzanares, 900 m», *C. Soriano Martín*, III-1984, cf. M. A. RIVAS PONCE, C. SORIANO MARTÍN & F. J. FERNÁNDEZ CASAS (1985: 129).
- 30TVL20 VL2902, cultivado, floreció en maceta 07-III-1985, procedente de «Colmenar Viejo: inter oppida Colmenar Viejo et Hoyo de Manzanares, 900 m», *C. Soriano Martín*, III-1984 (herb. JFC[1]; typus fma. *subpetunioides*), cf. M. A. RIVAS PONCE, C. SORIANO MARTÍN & F. J. FERNÁNDEZ CASAS (1985: 129).
- 30TVL20 VL2902, «Colmenar Viejo: inter oppida Colmenar Viejo et Hoyo de Manzanares, 900 m. In pascuis apricis humidis; substrato granítico», *F. J. Fernández Casas 12219, M. A. Rivas Ponce & C. Sentís Castaño*, 13-III-1989 (herb. JFC[3]).
- 30TVL51** 40.79°, -003.53°; «El Vellón», V. Cutanda Jarauta s/n, sine datum (MA 148103).
- 30TVL51 «inter oppida El Molar et Torrelaguna, ad 800 m. In pascuis», *F. J. Fernández Casas 1470*, 27-II-1977 (BC 626510; C, loan 107/2003, nº 65; herb. JFC[1]; G 135905; herb. M. LAÍNIZ; M; MA 208399); F. J. FERNÁNDEZ CASAS (1978: 14).
- 30TVL51 «El Vellón: a la entrada del pueblo viniendo de Torrelaguna, ad 800 m. En praditos, entre el berrocal; substrato silíceo», *J. J. González Aguilera & A. Susanna de la Serna 1158*, 01-IV-1986 (herb. JFC[12]).
- 30TVL51 VL5215, «El Vellón: 870 m», *F. Gómez Manzaneque s/n*, 10-III-1987 (MA 453034).
- 30TVL55** 41.15°, -003.54°; «El Molar», V. Cutanda Jarauta s/n, sine datum (MA 148100).
- Hs, MÁLAGA:
- 30STF95** 36.64°, -005.29°; TF9553, «Benadalid: pr. pagum cortijo de Panrique dictum, ad 900 m. In rupibus siliceis subumbrosis», *F. J. Fernández Casas 13019*, 28-II-1991 (herb. JFC[1]).
- 30STF95 «Benadalid: prope oppidum, ad 850 m. In fissuris rupium», *F. J. Fernández Casas 12358*, 18-III-1990 (herb. JFC[1]).
- 30SUF06** 36.73°, -005.18°; «Ronda: near town», *E. C. Giles 8*, 24-II-1959 (BM).
- 30SUF16** 36.73°, -005.07°; «path from San Pedro de Alcántara to Ronda, over Sierra Bermeja - Sierra de las Nieves, ad 4000 ft», *W. B. Gourlay, P. W. Richards & T. G. Tutin 267*, 23-III-1932 (BM).

- 30STF16 36.73°, -006.18°; «San Pedro: above town», *J. W. Carr 840*, 27-XII-1972 (RNG).  
 30STF16 «new road from San Pedro to Ronda, ad 4000 ft», *W. B. Gourlay, P. W. Richard & T. G. Tutin s/n*, III-1931 (K).  
 30STF16 «Ronda - San Pedro road, 3000 ft. Crevices in rock», *D. M. C. Brinto-Lee 184*, 28-I-1955 (BM).  
 30SUF25 36.64°, -004.95°; «Sierra de Tolox: de Tolox a Monda, 800 m. Prados efímeros muy húmedos», *F. A. Pérez Raya s/n*, II-1979 (GDA 12235).  
 30SUF34 36.55°, -004.84°; «Marbella: near town. Stony hillside. Flowers pure white», *F. Partridge 77*, 22-I-1958 (BM).  
 30SUF36 36.73°, -004.84°; «Coín: La Albuqueria», *B. Cabezudo Artero, J. Guerra Montes, S. Pérez Sanz & A. E. Salvo Tierra s/n*, 07-II-1986 (MGC 18268).  
 30SUF47 36.82°, -004.73°; «Carratraca: Sierra de Aguas, 500 m», *G. A. López González s/n*, 02-I-1977 (MA 210999[2]; SOM 141110); *G. A. LÓPEZ GONZÁLEZ* (1980: 288).  
 30SUF48 36.91°, -004.74°; «El Chorro», *A. T. Lofthouse s/n*, 12-II-1929 (BM).  
 30SUF55 36.64°, -004.62°; Mijas, «entre Mijas y Coín, SW du cortijo Barranco Blanco, ad 400 m», *G. Mickel 7567*, 02-XII-1987 (BR).  
 30SUF69 37.00°, -004.51°; «Antequera: cerro de San Cristóbal», *Alonso & J. Guerra Montes s/n*, 16-II-1981 (MGC 7230).  
 30SUF78 36.91°, -004.40°; «Málaga: montes de Málaga, primer túnel carretera de nuevo acceso. En matorral, sobre pendiente en suelo originado por desintegración de pizarras», *Arrabal, Castillo & Téllez s/n*, 21-II-1982 (JACA 306184[2]; MGC).

## Hs, SEGOVIA:

- 30TUL91 40.79°, -004.24°; UL9317/ 9318, «Vegas de Matute: Monte de Utilidad Pública nº 173; El Matute; Peña de la Colmena; 980-1000 m. En encinar chaparro de umbría muy degradado por sobrepastoreo, así como en los pequeños cortados y repisas de su entorno (toda la localidad se asienta sobre sustrato calizo)», *T. Martín Gil*, 24-II-2004 (vidi vivam). *T. MARTÍN GIL & R. Díez Domínguez* (2007: 2).  
 30TUL91 «Vegas de Matute: prope vicum El Matute, ad fauces "valle del río Matamoros" dictas, ad 40°48'N, 004°16'W. In pascuis apricis vel subumbrosis ad rupes calcareas pudingæformes», *R. Díez Domínguez s/n*, 16-III-2007 (MAF 166610). *T. MARTÍN GIL & R. Díez Domínguez* (2007: 2).  
 30TUL91 «Otero de los Herreros: prope vicum Barrio Matute dictum, cañón del río Moros, ±40°48,172'N, 004°15,734'W, ad 3175 hexapedes. In pascuis apricis vel subumbrosis, ad rupes calcareas pudigæformes. Flores albi; stamina flava», *F. J. Fernández Casas Ff\_07-002 & R. Díez Domínguez*, 17-III-2007 (MAF 166608). *T. MARTÍN GIL & R. Díez Domínguez* (2007: 2).

## Hs, TERUEL:

- 30TXL38 41.42°, -001.39°; XL3384, «Alpartir: Casca Alta, 800 m. Pequeños rellanos entre escarpes silíceos», *A. Martínez Cabeza s/n*, 18-II-1998 (JACA 139598).

## Hs, TOLEDO:

- 30SUJ17 39.52°, -005.15°; «Alía: risco de los Doblones, río Guadarranque», *M. Ladero Álvarez & S. Rivas Goday s/n*, 19-III-1971 (MA).  
 30SUJ17 «(Alía) cueva de los Doblones: pr., garganta del río Guadarranque», *J. L. Pérez Chiscano 1639*, 27-II-1975 (herb. PÉREZ CHISCANO); *J. L. PÉREZ CHISCANO* (1983: 9).  
 30SUJ17 «(Alía) risco de los Doblones: río Guadarranque. Cistaie sur sol siliceux, *Genisto-Cistetum ladaniferi*», *M. Ladero Álvarez & S. Rivas Goday s/n*, 19-III-1971 (BC 626106; BR; C, Ioan 107/2003, nº 67; G 107548; JACA s/n; RNG). *Soc. éch. Liège 16: 8050* (1974-1975).  
 30SUJ17 «Alía: inter vicos Alía et Puerto de San Vicente, prope locum dictum risco de los Doblones, ad 600 m. In fissuris rupium dumosisque; substrato siliceo», *F. J. Fernández Casas 9982, J. J. González Aguilera & A. M. Regueiro González*

- Barros*, 07-III-1986 (herb. JFC[46]).
- 30SUJ17 «Alía: risco de los Doblones (río Guadarranque). In rupestribus apricis; substrato siliceo», *F. J. Fernández Casas Ff\_07-055*, 03-IV-2007 (vidi vivam).
- 30SUJ17 «Alía: risco de los Doblones (iuxta río Guadarranque). In rupestribus apricis; substrato siliceo», *F. J. Fernández Casas Ff\_09-007*, 30-I-2009 (herb. FJFC).
- 30SUK32 39.97°, -004.93°; Gamonal (ppl), 39°58'N, 004°57'W, «Gamonal. Berrocales graníticos», *T. Ruiz Téllez s/n*, 17-III-1985 (GDAC 34911).
- 30SUK42 39.97°, -004.81°; «Talavera de la Reina. In pascuis», *O. de Bolòs Capdevila & F. Masclans Girvès s/n*, 02-III-1975 (BC 616345).
- 30SUK20 39.79°, -005.04°; ad 500 m, «Aldeanueva de Balbarroya. Végétation vivace des falaises quartzitiques», *C. Arnaiz Ronda, E. Fuertes Lasala, M. Ladero Álvarez & C. Navarro Aranda s/n*, 03-II-1977 (B s/n; BC 630849; BR[2]; C, loan 107/2003, n° 66; G 160331; JACA s/n; M; MA; RAB 60576; RNG). Soc. éch. Liège: 17: 8863 (1976-1977).
- 30TUK33 40.06°, -004.93°; «Velada: 400 m. Groupement parsemé de genêts, éclairé, sur coteaux granitiques, dans les pâturages vivaces à graminées», *M. Ladero Álvarez & T. Ruiz Téllez s/n*, 03-III-1983 (B s/n; BC 661641; BR; G 308491; C, loan 107/2003, n° 62; JACA 261987; MA 368115; VAL 12043). Soc. éch. Liège 21: 12755 (1986).
- 30TUK33 «Velada: canteras de granito», *S. Silvestre Domingo s/n*, 02-III-1985 (MA 461546).
- 30TUK53 40.06°, -004.70°; «Cazalegas: antes de cruzar el río Alberche, próximo al cordel. Taludes terrosos», *M. Ladero Álvarez s/n*, 27-II-1979 (GDA 7251; MA 217541).
- 30TUK85 40.24°, -004.35°; «Almorox. Pinares», *J. Izco Sevillano, M. Ladero Álvarez, S. Rivas Goday & E. Valdés Bermejo s/n*, 02-III-1968 (MA 217545).
- 30TUK85 «Almorox. Pinar», *M. Luceño Garcés s/n*, 24-III-1984 (MA 265446[2]).
- 30TUK95 40.24°, -004.23°; «Méntrida: dehesa. En Cisto-Lavandulion», *J. Izco Sevillano, M. Ladero Álvarez, S. Rivas Goday, S. Rivas Martínez & E. Valdés Bermejo s/n*, 19-III-1969 (MA 217540; SALA 5859).
- 30TUK95 «Méntrida», *Sine collector, s/n*, sine datum (GDA 227, procedente de la Academia Malagueña de Ciencias).
- 30TUK95 «Méntrida», *S. Rivas Goday s/n*, 07-IV-1946 (RAB 16396).

## ARGELIA:

- — «(Algerie) Hort[us]. Monsp[eliensis].», herb. *Roudier s/n*, 1865 (MPU).
- — «A. Guelt-es-Stel», *E. Joly s/n*, 18-II-1904 (MPU-Afrique N).
- — «Beni-Manaceur», *Sine collector, s/n*, print-1891 (MPU-Afrique N).
- — «Dar-Caïd Jto: au sud. Rochers», *A. Biau s/n*, 20-II-1914 (MPU-Afrique N).
- — «Tadnit. Fissures des rochers», *C. Killian s/n*, 10-III-1945 (MPU-Afrique N).
- — «Cencet el Had», *Man s/n*, 1849 (BM).

## ARGELIA, (01) ALGER:

- 31SCA44 36.55°, 001.27°; Ténèz, «Oran: à la Tèniza, près Bel-Abbés. Clairies du forêt», *J. P. A. Warion s/n*, 28-I-1971 (MPU).
- 31SCA44 Ténèz, «Oran: ad vicum Tèniza, prope Sidi-Bel-Abbés. In silvaticis», *J. P. A. Warion s/n*, 28-I-1875 (COI-Willkomm; G; K[2]; MPU[3]; MPU-Afrique N); *J. P. A. Warion*, Pl. atlanticae selectæ, 1876: 92
- 31SEA07 36.82°, 003.06°; «d'Alger: cultivé dans l'orangerie», *Sine collector, s/n*, fleurit en XII-1848 (MPU).

## ARGELIA, (22) DJELFA:

- 31SEU23 36.82°, 003.06°; «Djelfa», *V. Reboud s/n*, III-1854 (G).
- 31SEU23 «monte de Djelfa: Ain-Bakrara», *R. C. J. E. Maire s/n*, 16-V-1921 (MPU-Afrique N).
- 31SEU23 «Djelfa: djbel Haouas», *R. C. J. E. Maire s/n*, 14-V-1914 (MPU-Afrique N).



31SEU23 «Djelfa: environs», *Gestin s/n*, sine datum (MPU-Afrique N).

ARGELIA, (25) LAGHOUAT:

**31SCT18** 34.20°, 001.00°; «Rochers au N du village (Aflou)», *Clary s/n*, 10-III-[18]88 (MPU-Afrique N).

ARGELIA, (06) MEDEA:

**31SDV77** 35.92°, 002.72°; «Boghar: autour. Forêts de pins d'Alep», *J. O. Debeaux s/n*, 15-III-1857 (BM[2]; G; K; MPU[3]; MPU-Afrique N[3]; P). *Fragmenta Floræ Algeriensis Exsiccata*: 285.

31SDV77 «Boghar: autour. Bois secs et pierreux», *J. O. Debeaux s/n*, 10-II-1856 (B s/n; BM[2]; G[3]; MPU[5]). Exs. C. Billot: 2375.

31SDV77 «Boghar. Bois de la région montagneuse», *J. O. Debeaux s/n*, I (MPU).

31SDV77 «Boghar: 1100 m», herb. A. Charpin *s/n*, 04-III-1962 (G).

31SDV77 «Boghar. Collines calc.», *J. O. Debeaux s/n*, IV-1857 (COI).

31SDV77 «Boghar: autour. Forêt de pin d'Alep», *S. Choulette s/n*, 10-III-1851 (G).

ARGELIA, (07) MOSTAGANEM:

**31SBV78** 35.01°, 000.51°; Sidi Bouzid (ppl), 35°36'54"N, 000°27'05"E, «Sidi-Bou-Zid», *Livre s/n*, II (MPU).

31SBV78 Sidi Bouzid (ppl), 35°36'54"N, 000°27'05"E, «Sidi-Bou-Zid», *Livre s/n*, sine datum (K).

ARGELIA, (09) ORAN:

— — «(Algeria oranensi) Eno de Delbou, camp Roumans, 1000-1200 m. Maquis schisteux», *J. Briquet 209*, 04-IV-1828 (G).

**30SYE14** 35.65°, -000.63°; La Sénia, 35°36'11"N, 000°41'11"W; «Oran: plaine de la Sénia», *G. L. Durando s/n*, 23-I-1851 (G; MPU-Afrique N).

**30SYE15** 35.74°, -000.63°; Oran, 35°41'36"N, 000°41'02"W; «Oran», ex herbario W. J. Hooker *s/n*, I-1864 (K).

30SYE15 «province d'Oran. Collines», *G. L. Durando s/n*, hiver-1852 (MPU-Afrique N).

30SYE15 Oran, 35°41'36"N, 000°41'02"W; «Oran. Montagne», [*G. L. Durando?*], hiver-1852 (MPU).

30SYE15 Oran, 35°41'36"N, 000°41'02"W; «Oran», *Julien s/n*, 10-XII-1886 (G).

30SYE15 Oran, 35°41'36"N, 000°41'02"W; «Oran», herb. Edouard Cornaz, *Ilegible, s/n*, XII-1886 (G).

30SYE15 Oran, 35°41'36"N, 000°41'02"W; «Oran: ravin Noiseu. Pelouse sèches», herb. Edouard Cornaz, *J. O. Debeaux s/n*, 12-XII-1885 (G).

30SYE15 Oran, 35°41'36"N, 000°41'02"W; «Oran», *L. Trabut s/n*, sine datum (G).

30SYE15 Oran, 35°41'36"N, 000°41'02"W; «Oran: environs», *Jradin s/n*, 185? (MPU-Afrique N).

30SYE15 Oran, 35°41'36"N, 000°41'02"W; «Oran. Pentas nues et gazonneuses des coteaux», *M. C. Durieu de Maisonneuve s/n*, 21-II-1842 (K).

30SYE15 Oran, 35°41'36"N, 000°41'02"W; «Oran (Alger)», *J. O. Debeaux s/n*, herb. Bouchet *s/n*, sine datum (MPU).

30SYE15 Oran, 35°41'36"N, 000°41'02"W; «Oran: à Santa Cruz. Collines herbeuses et incultes», *A. C. d'Alleizette s/n*, I-1912 (MPU-Afrique N). Ch. Duffour: 654.

30SYE15 Oran, 35°41'36"N, 000°41'02"W; «Oran: environs», *A. N. Pomel s/n*, 185? (MPU-Afrique N).

30SYE15 Oran, 35°41'36"N, 000°41'02"W; «Oran: ravin Noiseu», *J. O. Debeaux s/n*, 20-I-1883 (MPU).

30SYE15 Oran, 35°41'36"N, 000°41'02"W; «Oran: ravin Noiseu. Pelouse», *J. O. Debeaux s/n*, 15-I-1885 (MPU).

30SYE15 Oran, 35°41'36"N, 000°41'02"W; «Oran», *Sine collector, s/n*, 27-II-1885 (MPU).

30SYE15 Oran, 35°41'36"N, 000°41'02"W; «Oran: ravin de Noiseu. Rochers ombragés,

- lieux frais», *A. C. d'Alleizette s/n*, II-1918 (G).
- 30SYE15 Oran, 35°41'36"N, 000°41'02"W; «Oran. In collibus herbosis», *G. Munby s/n*, XII-1847 (BM; G; K[2]; MPU-Afrique N). *Plantæ Algerienses exsiccatae*, I: 24.
- 30SYE15 Oran, 35°41'36"N, 000°41'02"W; «Oran. In collibus herbosis», *G. Munby s/n*, XII-1847 (G).
- 30SYE15 Oran, 35°41'36"N, 000°41'02"W; «Oran. In collibus herbosis», *G. Munby s/n*, XII-1848 (G).
- 30SYE15 Oran, 35°41'36"N, 000°41'02"W; «Oran. In collibus», [*G. Munby?*] 24, XII-1850 (G).
- 30SYE15 Oran, 35°41'36"N, 000°41'02"W; «Oran», *Birch s/n*, IV-1856 (K).
- 30SYE15 Oran, 35°41'36"N, 000°41'02"W; «Oran: ravin à Noiseur», *Anthelum & Bourquet s/n*, X-1886 (MA 148144).
- 30SYE15 Oran, 35°41'36"N, 000°41'02"W; «Oran: près, djbel Santo. Pentès des ravins», *B. Balansa 10/51*, 28-XII-1851 (C, loan 107/2003: 21; C, loan 107/2003: 59; COI; G[5]; MPU; MPU-Afrique N[3]). *Herbiers des Flores Européennes*, VII: 10 (1852).
- 30SYE15 Oran, 35°41'36"N, 000°41'02"W; «Oran: djbel Santo. Pentès des ravins», *B. Balansa 10/52*, 30-XII-1852 (BM; BR[2]; G[3]; K; MPU[3]). *B. Balansa*, Pl. d'Algérie: 235 (1852).
- 30SYE15 Oran, 35°41'36"N, 000°41'02"W; «Oran: près», *B. Balansa s/n*, 23-I-1852 (G).
- 30SYE15 Oran, 35°41'36"N, 000°41'02"W; «Oran: djbel Santo», *A. C. d'Alleizette s/n*, II-1907 (G).
- 30SYE15 Oran, 35°41'36"N, 000°41'02"W; «Oran: djbel Santo. Collines pierreuses», *A. C. d'Alleizette 61309*, I-1920 (BC 61309; BC 595514). Subsp. *monophyllus*, det. A. Fernandes.
- 30SYE15 Oran, 35°41'36"N, 000°41'02"W; «Oran: djbel Santo. Creux des roches, pentès des collines», *A. C. d'Alleizette s/n*, I-1921 (BR; K; MA 148142).
- 30SYE15 Oran, 35°41'36"N, 000°41'02"W; «Oran: grand ravin de la source Noiseu», *J. O. Debeaux s/n*, 27-I-1881 (COI).
- 30SYE15 Oran, 35°41'36"N, 000°41'02"W; «Oran: prairies du grand ravin», *J. O. Debeaux s/n*, 18-XII-1883 (BR).
- 30SYE15 Oran, 35°41'36"N, 000°41'02"W; «Oran: pentès du grand ravin», *J. O. Debeaux s/n*, 18-I-1883 (G).
- 30SYE15 Oran, 35°41'36"N, 000°41'02"W; «Oran: pentès du grand ravin Noiseu», *J. O. Debeaux s/n*, 10-I-1884 (COI).
- 30SYE15 Oran, 35°41'36"N, 000°41'02"W; «Oran: à l'entrée du ravin Noiseu. Pelouses des terrains siliceo-calcaires», *J. O. Debeaux s/n*, 15/30-I-1884 (BC-Sennen; G[3B]; MPU). Fl. select. exs. Ch. Magnier, 3665.
- 30SYE15 Oran, 35°41'36"N, 000°41'02"W; «Oran: ravin de Noizeux», *F. Doumergue s/n*, 19-XII-1887 (COI[2]; MPU[2]).
- 30SYE15 Oran, 35°41'36"N, 000°41'02"W; «Oran. Santa Cruz, en allant a Mers-el-Kebir. Pentès», *G. F. Reuter s/n*, IV-1849 (G[2]).
- 30SYE15 Oran, 35°41'36"N, 000°41'02"W; «Santa Cruz d'Oran», *F. Doumergue s/n*, 07-II-[18]97 (MPU).
- 30SYE15 Oran, 35°41'36"N, 000°41'02"W; «Oran: à Santa-Cruz», *A. Faure s/n*, 19-II-1922 (M).
- 30SYE15 Oran, 35°41'36"N, 000°41'02"W; «Oran; à Santa-Cruz. Pelouses rocailleuses», *A. Faure s/n*, 15-I-1928 (BM).
- 30SYE15 Oran, 35°41'36"N, 000°41'02"W; «Oran: à Santa-Cruz. Pelouses rocailleuses», *A. Faure s/n*, fl. 12-I-1930, fr. 05-III-1931 (BM).
- 30SYE15 Oran, 35°41'36"N, 000°41'02"W; «Oran: à Santa-Cruz. Pelouses rocailleuses», *A. Faure s/n*, 26-I/5-III-1931 (BR; G; K; MA 148140).
- 30SYE15 Oran, 35°41'36"N, 000°41'02"W; «Oran: à Santa-Cruz. Pelouses rocailleuses», *A.*

- Faure s/n*, 23-XII-1929 (K).
- 30SYE15 Oran, 35°41'36"N, 000°41'02"W; «Oran: à Santa-Cruz», *A. Faure s/n*, 12-I-1930 (MA 148139).
- 30SYE15 Oran, 35°41'36"N, 000°41'02"W; «près Oran: forêt de m'Sila. Broussailles», *A. Faure s/n*, 20-I-1937 (BR; G; MPU[4]; MPU-Afrique N[6]; RAB 16376). *A. Fernandes* determinavit ut var. *monophyllus*.
- 30SYE15 Oran, 35°41'36"N, 000°41'02"W; «Oran. Collines argilo-calcaires», *G. L. Durando s/n*, hiver-1851 (MPU-Afrique N).
- 30SYE35** 35.74°, -000.41°; «(Oran) Saint-Louis», *A. N. Pomel s/n*, sine datum (MPU-Afrique N[2]).
- 30SYE53** 35.56°, -000.20°; Union du Sig (frm), 35°32'N, 000°09'00"W, «(province d'Oran) Union du Sig», *G. L. Durando s/n*, 1850 (G).
- ARGELIA, (10) SAÏDA:
- 31SBU35** 34.84°, -000.11°; «(Oran) à Saïda. Coteaux», *J. P. A. Warion s/n*, 04-II-1872 (G[2]; K; MPU[2]).
- 31SBU35 "(Oran) à Saïda. In collibus», *J. P. A. Warion s/n*, 04-II-1872 (G).
- ARGELIA, (30) SIDI-ABBES:
- 30SYD19** 35.20°, -000.64°; «(A. Ouaranensis) crête de l'Abd-el-Kader», *J. A. Battandier s/n*, IV-1902 (MPU-Afrique N).
- ARGELIA, (13) TIARET:
- 31SCV68** 36.01°, 001.50°; «Nador de Tiaret: Ras Chimakh», *E. Joly s/n*, IV-1899 (MPU-Afrique N).
- 31SDV16** 35.83°, 002.06°; «Teniet-el-Haad», *J. A. Battandier s/n*, sine datum (MPU-Afrique N).
- 31SDV16 «Teniet-el-Haad», *Ch. Romain s/n*, 1849 (G).
- 31SDV16 «Teniet-el-Haad, environs», *G. L. Durando s/n*, II/III-1864 (G).
- 31SDV16 «Teniet-el-Haad», *Sine collector, s/n*, III-1849 (MPU).
- 31SDV16 «Teniet-el-Haad. Dans une montagne couvert à neige», *Kremer s/n*, fin III-1849 (G).
- 31SDV16 «Teniet-el-Haad», herb. *P. A. Guillon s/n*, II-1890 (MPU[2]).
- ARGELIA, (15) TLEMCEM:
- 30SXD12** 34.57°, -001.75°; «Ras Asfour: plateau, frontière algérienne, 1550 m», *É. Jahandiez 19*, 19-IV-1925 (G; MA 148146). Var. *kesticus* vel aff., det. *A. Fernandes*.
- 30SXD12 «O. Ghar Rouban», *A. N. Pomel s/n*, sine datum (MPU-Afrique N).
- 30SXD34** 34.75°, -001.53°; Tlemcem, 34°42'05"N, 001°34'59"W; «Cette plante m'a été communiquée de Tlemsen par le Dr. Bouillon», *Bouillon s/n*, sine datum, G. Munby, Fl. Algér.: 54 (1847: 34).
- 30SXD34 Tlemcem, 34°42'05"N, 001°34'59"W; «Tlemcen. Coteaux», *J. P. A. Warion s/n*, 30-I (BM).
- 30SXD34 Tlemcem, 34°42'05"N, 001°34'59"W; «Tlemcen. Coteaux rocailleux», *J. P. A. Warion s/n*, 30-I-1874 (G; MPU).
- 30SXD34 Tlemcem, 34°42'05"N, 001°34'59"W; «Tlemcen. Coteaux rocailleux», *J. P. A. Warion s/n*, 30-I-1875 (MPU[3]; MPU-Afrique N). Société dauphinoise: 975.
- 30SXD34 Tlemcem, 34°42'05"N, 001°34'59"W; «Tlemcen», *G. F. Reuter? 581*, III-1872 (G).
- MARRUECOS, (MO):
- — «Middle Atlas: 3500 ft. Fl. white», *M. M. Lohiting & K. Richmond*, 89/60, 23-II-1960 (K).
- MARRUECOS, (02) AL-HOCEIMA:

- 30STD97** 35.02°, -005.25°; Bouchtat (rdge), 35°01'N, 005°12'W, «Bouchant. Rochers», *L. Emberger s/n*, 18-XII-1924 (RAB 16378). A. Fernandes determinavit ut var. *monophyllus*.
- 30STD99** 35.20°, -005.25°; Rif, djbel Meggou, Marho, 35°12'N, 005°13'W, «Jebela: djbel Mago, 5000 ft», *Rear-Admiral H. Lynes s/n*, 1923 (BM).
- 30SUD07** 35.02°, -006.23°; «Chefchaouen - Al Hoceima, östl. Bab-Besen, ad 1600 m», *H. Merxmüller 22103 & F. Oberwinkler*, 06-IV-1967 (M).
- 30SUD46** 34.93°, -004.70°; Et Tleta des Ketama (ppl), 34°53'N, 004°38'W, UD56), «circa 10-11 km Tleta Ketama in via ad Xauen ducentem, ad 1730 m. Subtus *Abies pinsapo*», *F. J. Fernández Casas 13911*, 09-IV-1993 (BC, cult\_930310; herb. JFC[2]).
- 30SUD97** 35.02°, -004.15°; Beni Hadifa (ppl), 35°01'22"N, 004°08'27"W, «Beni Hadifa: 19,5 km antes. Talud silíceo orientado al norte», *F. J. Fernández Casas 13978*, 04-III-1994 (herb. JFC[5]).
- 30SUD99** 35.20°, -004.15°; «Bocoia: montis djbel Hammanm, 300 m. In callitrietis», *P. Font Quer s/n*, 13-I-1929 (B 100107738; BC 98324; BC 810287; BM; G; GDA 221; MA 148135; MPU-Afrique N). Font Quer, *Iter Maroccanum 1929*: 92.

## MARRUECOS, (07) CASABLANCA:

- 29SPT53** 33.75°, -007.33°; «Nefikh: versants nord de la vallée. Schistes humides, fentes des rochers», *J. Gattefossé s/n*, 24-XII-1935 (G).
- 29SPT53 «Nefikh: oued, 4 km de l'embochure, roches schisteux, exposition N», *J. Gattefossé s/n*, 25-XII-1935 (K).
- 29SPT72** 33.66°, -007.12°; «(Maroc Central) vallée de l'oued Cherrat, près de la ferme de la Cazette. Ravins frais», *C. P. F. Sauvage & J. Vindt 6967*, 03-II-1949 (BR; G; K; RAB 16382). Como *N. Bulbocodium* subsp. *macrophyllus* (Durieu) Maire var. *foliosus*, det. AF. Soc. Fr. Éch. 3: 838 (1949).
- 29SPT72 «Zaëz: ravin à l'ouest de Cherrat, près de la ferme Maurici», *C. P. F. Sauvage & J. Vindt s/n*, 05-II-1949 (RAB 16381). A. Fernandes determinavit ut var. *foliosus*.

## MARRUECOS, (08) CHAOUEN:

- 30SUD36** 34.93°, -004.80°; Tamorot (ppl), 34°57'N, 004°47'W, «Essagiën: 4,5 km antes, a 6 km del cruce para Jebha (50 km) y Tamorot (9 km). Hojas más largas que el escape», *F. J. Fernández Casas 13977*, 04-III-1994 (herb. JFC[1]).

## MARRUECOS, (12) ESSAOUIRA:

- 29SPS94** 32.94°, -006.92°; Kahla? (ppl): 32°58'N, 006°56'W, «ad Kdhala», *A. W. Trethewy 12*, I/II-1936 (K).

## MARRUECOS, (20) MEKNÈS:

- 30STC76** 33.02°, -005.43°; «djbel Zerhoun», *J. W. Blanchard 8820*, 1991 (RNG). Este debe ser el que el colector interpreta como subsp. *præcox*.
- 30SUC17** 34.12°, -005.00°; djbel Zalarh, N Fes, 34°06'N, 004°58'W, «plateau au sommet du djbel Zlagh, près Fes, 900 m», *J. Vindt 57*, 12-I-1946 (RAB). var. *monophyllus*, det. A. Fernandes.
- 30SUC17 «(prov. Fes) djbel Zalag: versant N, 600-700 m. Pelouses et lieux humides», *Alyafi 4/02*, 25-I-1981 (G 198033).

## MARRUECOS, (21) NADOR:

- 30SWD09** 35.20°, -002.95°; Gareb, Mazuza, 35°09'08"N, 003°00'00"E; «Melilla: Mazuza», *C. Pardo Martín 74*, 27-XII-1932 (MA 226101).
- 30SWE00** 35.29°, -002.95°; Gareb, Melilla, 35°14'33"N, 003°00'00"E; «Melilla», *frère Mauricio s/n*, XII-1930 (MA 226100).
- 30SWE00 Gareb, Melilla, 35°14'33"N, 003°00'00"E; «Melilla», *C. Pardo Martín s/n*, 09-IV-1934 (MA 226099).
- 30SWE00 Gareb, Melilla, 35°14'33"N, 003°00'00"E; «Tensaman: Budinar. Sol calcaréo-

- argileux», *frère Mauricio s/n*, 28-XII-1932 (BC 139514; BCF 3531; BM; G; MA 148143; MA 162424; MPU-Afrique N). Sennen, Plantes d'Espagne: n° 8584.
- 30SWE00 Gareb, WE502389, «(Gareb) Nador: 6 km NW, c. 8 km SW of Melilla on minor road to Segangane, 35°15'N, 002°59'W, 570 m. On step NE-facing shaley slope», *S. L. Jury 12933 & T. M. Upson*, 28-X-1993 (MA 526241; RNG).

## MARRUECOS, (23) OUJDA:

- 30SWD55** 34.84°, -002.40°; «(Oujda) Beni Snassen: 1400-1500 m», *L. Emberger s/n*, 25-IV-1928 (RAB 16379).
- 30SWD66** 34.92°, -002.29°; «Taferalt: massif des Beni Snassen, près de Berkane», *J. Rodié s/n*, 20-III-1954 (MPU).
- 30SWD66 pr. Oujda, Bni Berkane, 34°56'N, 002°20'W, «Hassi-Berkane: Beni-bu-Yahi, 590 m. Sol argilo-calcaire», *frère Mauricio s/n*, 31-XII-1970 (BC 139513; BM; GDA 193; MPU-Afrique N). Sennen, Pl. d'Esp. 1931: 8031. Dice esa fecha.
- 30SWD76** 34.93°, -002.18°; pr. Oujda, Bni Berkane, «Hassi-Berkane: Beni-bu-Yahi, 590 m. Sol argilo-calcaire», *frère Mauricio s/n*, 31-XII-1970 (BC 139513; BM; G; MPU-Afrique N). Sennen, Pl. d'Esp. 1931: 8031. Dice esa fecha, pero creo que debe ser 1930.
- 30SXD12** 34.57°, -001.75°; «Ras Asfour: plateau, frontière algérienne, 1550 m. Pelouses pierreuses», *É. Jahandiez 19*, 19-IV-1925 (BM).

## MARRUECOS, (30) TAZA:

- 30SUC87** 34.12°, -004.25°; «(Middle Atlas) djbel Tazzeke: W facing ledges, ad 1430 m. Under *Cistus* shrub. Pure white colour», *J. C. Archibald 833*, 09-II-1966 (K).
- 30SUC87 "(Middle Atlas) djbel Tazzeke», *J. M. Montserrat Martí 4015*, sine datum (BC, cult\_930468).

## MARRUECOS, (40) TÈTOUAN:

- 30SUD08** 35.10°, -005.14°; Tètuan, 35°03'44"N, 005°11'20"W; «Tétouan», *C. S. Garnett s/n*, 1934/1937 (BM).

## AGRADECIMIENTOS

Ulpiano Emilio SOUTO MANDELOS digitalizó las fotografías y maquetó las láminas i-vi; también confeccionó los mapas distribucionales 1 y 2, de las páginas 16 y 17 respectivamente.

## REFERENCIAS BIBLIOGRÁFICAS

- BARRA LÁZARO, A. & G. A. LÓPEZ GONZÁLEZ (1982). Notas sueltas sobre el género *Narcissus* en España. *Anales Jard. Bot. Madrid* **39**(1): 67-78.
- AMO y MORA, M. DEL (1861). Descripción de plantas nuevas o poco conocidas del Reino de Granada. *Rest. Farm.* **1861**: 1-9.
- BARRA LÁZARO, A. & G. A. LÓPEZ GONZÁLEZ (1986). Diferencias entre *Narcissus cantabricus* DC. subsp. *luteolentus* Barra & G. López y *Narcissus hedraeanthus* (Webb & Heldr.) Colmeiro. *Anales Jard. Bot. Madrid* **43**(1): 185-187, fig. 1.
- BARRA LÁZARO, A. & G. A. LÓPEZ GONZÁLEZ (1992). Notas sobre el género *Narcissus* L. (III). *Anales Jard. Bot. Madrid* **50**(1): 123.
- BOWLES, E. A. (1985). *A handbook of Narcissus*. New edition, 248 págs. Richard Clay (The Chaucer Press) Ltd. Bungay, Suffolk. ISBN: 0947752552.
- CLUSIUS [Charles de l'Écluse], C. (1601). *Rariorum plantarum historia*. Antverpiæ.
- CONCA GRAU, J. [textos: M. T. GARNATJE ROCA, Á. ROMO DÍAZ, A. SUSANNA DE LA SERNA & P. VÉLEZ] (2008). *L'observació i el traç. Dibuixos botànics*. Catàleg. Exposició a l'Institut Botànic de Barcelona, del 13 de març al 18 de maig de 2008. Institut Botànic de Barcelona (CSIC-ICUB). Passeig del Migdia, s. n. Parc de Montjuïc. 08038 Barcelona. 116 pàg. ISBN: 978-84-9850-077-6. D.L.: B-11225-2008.
- COSTA TALÈNS, M. J. & AL. (1984). 171.
- DORDA ALCARAZ, E. & F. J. FERNÁNDEZ CASAS (1994). Estudios morfológicos en el género *Narcissus* L. Anatomía de hoja y escapo, IV. *Fontqueria* **39**: 69-150.

- DURIEU DE MAISONNEUVE, M. C. (1846). Espèces nouvelles de l'Algérie; 2e suite. *Rev. Bot.* **2**: 424-439.
- FERNANDES, A. (1957a). The rehabilitation of *Narcissus cantabricus* DC. *Kew. Bull.* **3**: 373-385.
- FERNANDES, A. (1957b). La réhabilitation du *Narcissus cantabricus* DC. *Rev. Fac. Ciênc. Univ. Coimbra* **26**: 71-94. Seorsim: [1-8] 9-30 + pl. i-ix.
- FERNANDES, A. (1959). On the origin of *Narcissus cantabricus* DC. *Bol. Soc. Brot., sér. 2*, **33**: 47-66.
- FERNANDES, A. (1960). Sobre a origem de *Narcissus cantabricus* DC. *Las Ciencias* **25**(3): 721-733.
- FERNANDES, A. (1963). Sobre a evolução no subgénero *Corbularia* do género *Narcissus* L. *Mem. Acad. Ci. Lisboa, Cl. Ci.* **8**: 1-21.
- FERNANDES, A. (1969). Contribution to the knowledge of the byosistematics of some species of the genus *Narcissus* L. V *Simposio de Flora Europaea*: 245-284 [seorsim: 1-4]. Sevilla.
- FERNÁNDEZ CASAS, F. J. (1974). De flora hispanica. *Candollea* **29**: 327-335.
- FERNÁNDEZ CASAS, F. J. (1978). *Exsiccata quædam a me nuper distributa*, 2. 14 págs. Madrid.
- FERNÁNDEZ CASAS, F. J. (1980). *Exsiccata quædam a nobis nuper distributa*, III (163-253). Departamento de Botánica, Facultad de Ciencias. Universidad Autónoma de Madrid.
- FERNÁNDEZ CASAS, F. J. (1984). Remiendos y enmiendas en el género *Narcissus* L. *Fontqueria* **6**: 35-50.
- FERNÁNDEZ CASAS, F. J. (28-xi-2009). Narcissorum notulæ, XV. *Fontqueria* **56**(05): 37-48.
- HAWORTH, A. H. (1812). *Synopsis Plantarum succulentarum, cum Descriptionibus, Synonymis, Locis; Observationibus anglicanis, Culturaque. Appendix*: 326-332. Londres.
- HAWORTH, A. H. (1819). *Narcissorum revisio, sive enumeratio specierum Linnaei generis Narcissi. In: Supplementum plantrum succulentarum, sistens Plantas novas vel nuper introductas, sive omissa in Synopse Plantarum succulentarum : cum observationibus variis Anglicanis*: 107-152. Londres.
- HAWORTH, A. H. (1831). *Narcissinearum monographia. The second edition, with additions and improvements*. [i-iii]-vi + [7]-22 págs. London.
- KUNTH, K. S. (1850). *Enumeratio plantarum...* **5**: 717.
- LÓPEZ GONZÁLEZ, G. A. (1980). Notas críticas a la flora malacitana. *Anales Jard. Bot. Madrid* **36**: 275-289.
- MARTÍN GIL, T. & R. DíEZ DOMÍNGUEZ (2007). Seis especies de *Narcissus* Linnaeus (*Amaryllidaceæ*) de Ávila y Segovia. *Adumbr. Summæ Ed.* **25**: 1-9.
- PARKINSON, J. (1629). *Paradisi in paradisis terrestres: a garden of all sorts of pleasant flowers which our English ayre will permit to be nursed up.../ collected by John Parkinson Apothecary of London*. London [12]-612-[16] págs.
- PAU ESPAÑOL, C. (1907). *Carta a un botánico*, 4. Segorbe.
- PÉREZ CHISCANO, J. L. (1983). Nota sobre *Narcissi* extremeños. *Fontqueria* **3**: 9.
- RIBAS PONCE, M. A., C. SORIANO MARTÍN & F. J. FERNÁNDEZ CASAS (1985). Ocho narcisos en una localidad de Colmenar Viejo. *Anales Jard. Bot. Madrid* **42**(1): 125-132, 3 tab.
- RIVAS MARTÍNEZ, S. (1970). Vegetatio hispaniæ, notulæ II. *Anales Inst. Bot. Cavanilles* **27**: 145-168.
- SCHULTES, J. H. (1830). 1452. *Narcissus*. In J. A. SCHULTES & J. H. SCHULTES (eds.) *Systema vegetabilium* **7**(2): 932-987.
- SPACH, E. (1846). *Histoire naturelle des végétaux. Phanérogames* **12**: 431-432. París.
- UREÑA PLAZA, J. F. (1986). Una nueva notovariedad de *Narcissus*. *Anales Jard. Bot. Madrid* **43**(1): 185.
- VIVES SANTA-EULÀLIA, P., J. M. MONTSERRAT MARTÍ & F. J. FERNÁNDEZ CASAS (25-iv-2009). Números cromosómicos en *Narcissi* (*Amaryllidaceæ*), II. *Adumbr. Summæ Ed.* **30**: 1-18.
- WEBB, D. A. (1980). 6. *Narcissus* L. In T. G. TUTIN, V. H. HEYWOOD, N. A. BURGESS, D. M. MOORE, D. H. VALENTINE, S. M. WALTERS & D. A. WEBB (eds.) *Flora Europaea* **5**: 78-84. Cambridge University Press. Cambridge.
- WELLS, J. S. (1989). *Modern Miniature Daffodils. Species and Hybrids*. [1-6] 7-170 págs. B. T. Batsford. Londres. ISBN: 0 7134 6456 9.