

CB-968308

579  
(46)  
R3B

CATALOGUS SEMINUM

QUÆ

# HORTO BOTANICO

MATRITENSE

PRO MUTUA COMMUTATIONE OFFERT

Anno 1931

COLECTORUM



MADRID  
1932



CATALOGUS SEMINUM

QUÆ

18 NOV. 1987

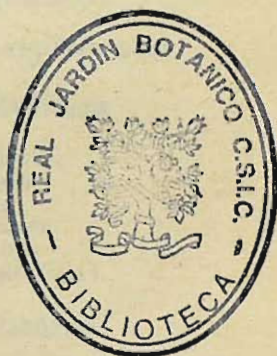
# HORTO BOTANICO

MATRITENSE

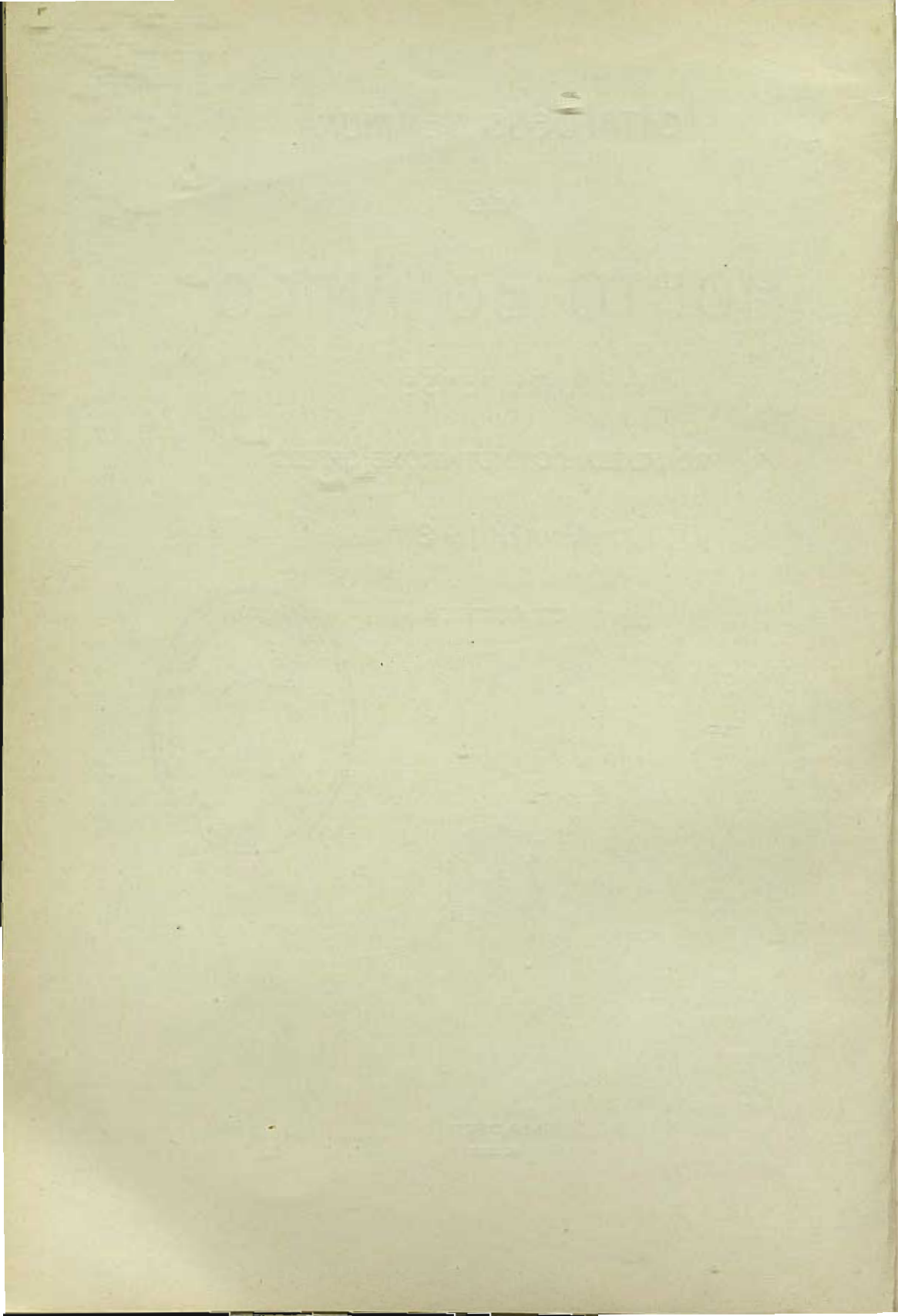
PRO MUTUA COMMUTATIONE OFFERT

Anno 1931

COLECTORUM



MADRID  
1932



CATALOGUS SEMINUM  
 QUÆ  
 HORTO BOTANICO  
 MATRITENSE  
 PRO MUTUA COMMUTATIONE OFFERT

**Embryophyta Siphonogama**

**Gymnospermæ**

**Ginkgoaceæ**

*Ginkgo biloba* L.

**Taxaceæ**

*Cephalotaxus drupacea* Sieb. et Zucc.

*pedunculata* Sieb. et Zucc.

*Sequoia sempervirens* Endl.

*Taxus adpressa* Lindl.

*baccata* L.

*—pyramidalis.*

**Pinaceæ**

*Cedrus Libani* Barrel.

*Chamaecyparis Lawsoniana* Parl.

*Cryptomeria japonica* D. Don.

*Cupressus Benthami* Endl.

*guadalupensis* S. Wats.

*Lindleyi* Klotzsch.

*sempervirens* L.

*—fastigiata*

*—globulifera*

*—horizontalis*

*torulosa* D. Don.

*Juniperus Cedrus* Webb.

*communis* L.

*Oxycedrus* L.

*phoenicea* L.

*Sabina* L.

*Libocedrus decurrens* Torr.

*Pinus halepensis* Mill.

*Laricio* Poir.

*Pinaster* Ait.

*Pinus Pinea* L.

*—fragilis*

*pyrenaica* Lapeyr.

*Thuya orientalis* L.

*—meldensis*

*—microcarpa*

*—pyramidalis*

*—stricta*

**Angiospermæ**

**Monocotyledoneæ**

**Alismataceæ**

*Alisma Plantago* L.

*—graminifolia*

*—lanceolata*

*—ranunculoides*

*—subcordatum*

*Sagittaria sagittifolia* L.

**Gramineæ**

*Aegopogon geminiflorus* H. et B.

*Agropyron acutum* R. et S.

*campestre* Gr. et Godr.

*caninum* Beauv.

*dasytachyum* Scrib.

*densiflorum* Beauv.

*pectinatum* Beauv.

*pungens* R. et S.

*rigidum* Beauv.

*sibiricum* Beauv.

*strictum* Reichb.

*violaceum* Vasey.

*Agrostis capillaris* L.

*elegans* Thore.

*lachnantha* Nees.

*nebulosa* Boiss. et Reut.

- Agrostis pallida* D C.  
*purpurascens* Bert.  
*Reuterii* Boiss.  
*scabra* W.  
*verticillata* Vill.  
*vulgaris* With.  
*Aira intermedia* Guss.  
*lendigera* Lag.  
*montana* L.  
*Alopecurus agrestis* L.  
*arundinaceus* Poir.  
*lasiostachyus* Link.  
*Ammophila arundinacea* Host.  
*baltica* Link.  
*Andropogon Ischaemum* L.  
*saccharoides* Sw.  
*Sorghum* Brot.  
*Antheophora elegans* Schreb.  
*Anthoxanthum aristatum* Boiss.  
*ovatum* Lag.  
*Apera interrupta* Beauv.  
*Spica-venti* Beauv.  
*Aristida Adcensionis* L.  
*Arrhenatherum avenaceum* Beauv.  
*Arthraxon ciliaris* Beauv.  
*Asperella Hystrix* Humb.  
*Avena alba* Vahl.  
*barbata* Brot.  
*bromoides* Gouan.  
*corymbosa* Nym.  
*elata* Forsk.  
*fatua* L.  
*flexuosa* Schrank.  
*pratensis* L.  
*purpurea* Ledeb.  
*sativa* L.  
*sterilis* L.  
*Brachypodium distachyum* Beauv.  
*pinnatum* Beauv.  
*ramosum* R. et S.  
*sylvaticum* Beauv.  
*Briza media* L.  
*minor* L.  
*spicata* Sibth. et Sm.  
*Bromus adoensis* Hochst.  
*albidus* Bieb.  
*altissimus* Pursh.  
*angustifolius* Horn.  
*arduennensis* Dum.  
*brachystachyus* Horn.  
*ciliatus* L.  
*diffusus* Dum.  
*erectus* Huds.  
*inermis* Leyss.  
*intermedius* Guss.  
*Kalmii* A. Gray.  
*macrostachys* Desf.  
*Bromus madritensis* L.  
*mollis* L.  
*patulus* Mert. et Koch.  
*Preslii* Kunth.  
*rigidus* Roth.  
*rubens* L.  
*secalinus* L.  
*squarrosus* L.  
*sterilis* L.  
*unioloides* H. B. K.  
*vernalis* Panc.  
*vestitus* Schrad.  
*Calamagrostis confinis* Nutt.  
*lanceolata* Roth.  
*phragmitoides* Hartm.  
*purpurea* Trin.  
*splendens* Steud.  
*Catabrosa humilis* Trin.  
*Cenchrus echinatus* L.  
*pungens* H. B. K.  
*tribuloides* L.  
*Centotheca lappacea* Desv.  
*Chloris barbata* Sw.  
*cucullata* Bisch.  
*distichophylla* Lag.  
*elegans* H. B. K.  
*meccana* Hochst.  
*petraea* Sw.  
*polydactyla* Sw.  
*radiata* Sw.  
*retusa* Lag.  
*submutica* H. B. K.  
*truncata* R. Br.  
*virgata* Sw.  
*Coix Lacryma-Jovi* L.  
*Cornucopiae cucullatum* L.  
*Crypsis aculeata* Ait.  
*Ctenopsis pectinella* De Not.  
*Cutandia divaricata* Benth.  
*Cynosurus Balansae* Coss. et Dur.  
*cristatus* L.  
*echinatus* L.  
*elegans* Desf.  
*multibracteatus* R. et S.  
*Dactylis aschersoniana* Graebn.  
*glomerata* L.  
—*hispanica*  
*Danthonia airoides* Nees.  
*provincialis* D C.  
*Demazeria loliacea* Nym.  
*Deschampsia caespitosa* Beauv.  
*flexuosa* Trin.  
*juncea* Beauv.  
*Deyeuxia acutiflora* Beauv.  
*Forsteri* Kunth.  
*lapponica* Kunth.  
*scabra* Kunth.

- Diarrhena americana Beauv.  
Diplachne serotina Link.  
Distichlis maritima Rafin.  
Eatonia pensylvanica Shafer.  
    purpurascens Rafin.  
Echinaria capitata Desf.  
Eleusine aegyptiaca Desf.  
    barcinonensis Cost.  
    coracana Gaertn.  
    indica Gaertn.  
    oligostachya Link.  
    Tocussa Fresen.  
    tristachya Kunth.  
Elymus agropyroides J. et C. Presl.  
    canadensis L.  
    chubutensis Speg.  
    dahuricus Turcz.  
    dasystachys Trin.  
    hirsutiglumis Schrib.  
    junceus Flsch.  
    sibiricus L.  
    striatus W.  
    villosus Muhlbrg.  
    virginicus L.  
Eragrostis amabilis Wight. et Arn.  
    aspera Nees.  
    bahiensis R. et S.  
    Brownei Nees.  
    capillaris Nees.  
    cylindriflora Hochst.  
    elegans Nees.  
    elongata Jacq.  
    Jacquini Schrad.  
    major Host.  
    mexicana Link.  
    minor Host.  
    nigra Nees.  
    nigricans Steud.  
    plumosa Link.  
    Purshii Schrad.  
    reptans Nees.  
    senegalensis Nees.  
    tephrosanthos R. et S.  
Festuca Brinkmanni A. Br.  
    clavata Moench.  
    cynosuroides Desf.  
    delicatula Lag.  
    elatio L.  
    elegans Boiss.  
    montana Bieb.  
    ovina L.  
    pectinella Delil.  
    plicata Hack.  
    Poa Kunth.  
    pulchella Schrad.  
    rigida Kunth.  
    rubra L.  
Festuca spectabilis Jan.  
    sylvatica Vill.  
    tenuiflora Schrad.  
    tuberculosa Coss. et Dur.  
Gastridium australes Beauv.  
    muticum Spr.  
Gaudinia fragilis Beauv.  
Glyceria distans Wahlenb.  
    maritima Mert. et Koch.  
    nervata Trin.  
Grapphephorum arundinaceum Aschers.  
    festucaceum A. Gray.  
    melicoideum Desv.  
Heleochoa alopecuroides Host.  
    schoenoides Host.  
Hierochloë borealis R. et S.  
Hilaria rigida Vasey.  
Holcus lanatus L.  
    mollis L.  
Hordeum bulbosum L.  
    distichon L.  
    maritimum With.  
    murinum L.  
    secalinum Schreb.  
    vulgare L.  
Ichnanthus panicoides Beauv.  
Koeleria albescens D C.  
    cantabrica Willk.  
    crassipes Lge.  
    cristata Pers.  
    glauca D C.  
    hirsuta Gaud.  
    phleoides Pers.  
    setacea D C.  
Lagurus ovatus L.  
Lamarkia aurea Moench.  
Leersia virginica W.  
Leptochloa capillacea Beauv.  
    cynosuroides R. et S.  
    mucronata Kunth.  
    virgata Beauv.  
Lepturus cylindricus Trin.  
    filiformis Trin.  
    incurvatus Trin.  
    panonicus Kunth.  
Lolium canadense Michx.  
    lepturoides Boiss.  
    multiflorum Lam.  
    perenne L.  
    temulentum L.  
Lygeum Spartum Loefl.  
Melica altissima L.  
    Bahuni All.  
    ciliata L.  
    exasperata R. et S.  
    macra Nees.

- Melica minuta L.  
Miliun nigricans R. et P.  
Miscanthus sinensis Anders.  
Molinia caerulea Moench.  
Muehlenbergia alpestris Trin.  
    glomerata Trin.  
    mexicana Trin.  
    rupestris Steud.  
Oplismenus Burmannii Beauv.  
Oryzopsis coerulescens Hack.  
    holciformis Hack.  
Panicum anceps Michx.  
    bulbosum H. B. K.  
    californicum Benth.  
    capillare L.  
    colonicum L.  
    compresum Bivon.  
    crus-galli L.  
    esculentum A. Br.  
    glabrum Gaud.  
    maximum Jacq.  
    mollissimum Kunth.  
    sanguinale L.  
    Teneriffae R. Br.  
    virgatum L.  
Paspalum dilatatum Poir.  
    laxum Lam.  
    lentiferum Lam.  
    quadrifarium Lam.  
    tenellum W.  
Pennisetum compressum R. Br.  
    longistylum Hochst.  
    macrourum Trin.  
    typhoideum Rich.  
Phalaris arundinacea L.  
    canariensis L.  
    coerulescens Desf.  
    minor Retz.  
    paradoxa L.  
    tuberosa L.  
Phleum Bohemeri Wibel.  
    Michelii All.  
    pratense L.  
Poa alpina L.  
    annua L.  
    bulbosa L.  
    —vivipara  
    compressa L.  
    gracilis Desf.  
    longifolia Trin.  
    nemoralis L.  
    nevadensis Vasey.  
    pannonica Kern.  
    pratensis L.  
    pumila Host.  
    sterilis Bieb.  
    trivialis L.  
Poa viridis Schreb.  
Polypogon elongatus H. B. K.  
Setaria interruptus H. B. K.  
    littoralis Smith.  
    monspeiensis Desf.  
Psilurus nardoides Trin.  
Secale cereale L.  
    dalmaticum Vis.  
Sesleria argentea Savi  
Setaria glauca Beauv.  
    italica Beauv.  
    verticillata Beauv.  
    viridis Beauv.  
Sorghum halepense Per.  
    vulgare Pers.  
Spartina Schreberi J. F. Gmel.  
Sphenopus Gouani Trin.  
Spodiopogon sibiricus Trin.  
Sporobolus capensis Kunth.  
    indicus R. Br.  
    minutiflorus Link.  
Stipa arenaria Brot.  
    Aristella L.  
    barbata Desf.  
    filiculmis Delil.  
    intricata Godr.  
    Jarava Beauv.  
    juncea L.  
    Lagascae R. et S.  
    pennata L.  
    pubescens R. Br.  
    splendens Trin.  
    tenuissima Trin.  
    tortilis Desf.  
Triodia cuprea Jacq.  
    decumbens Beauv.  
Tripsacum dactyloides L.  
Trisetum Alopecuroides R. et S.  
    alpestre Beauv.  
    rigidum R. et S.  
Triticum Aegilops Beauv.  
    bicorne Forsk.  
    dicoccum Schrank.  
    ovatum Rasp.  
    polonicum L.  
    vulgare Vill.  
Uniola latifolia Michx.  
    paniculata L.  
Urachne parviflora Trin.  
    trichotoma Trin.  
Zea Curagua Molin.  
    Mays L.  
    —caerulea  
    —gracillima fol. varieg.  
    —minima  
    —nigra  
    —oryzaeformis



*Zea Mays* L. *reuteri*  
—*rubra*

### Cyperaceæ

*Carex* *alba* Scop.  
*arenaria* L.  
*brevicollis* D C.  
*brizoides* L.  
*Crux-corvi* Shuttl.  
*depauperata* Good.  
*distans* L.  
*divisa* Huds.  
*divulsa* Good.  
*echinata* Murr.  
*Ecklonei* Nees.  
*extensa* Good.  
*ferruginea* Scop.  
*foetida* All.  
*foliosa* D. Don.  
*folliculata* L.  
*Grayii* Carey.  
*hordeistichos* Vill.  
*Hornschuchiana* Hoppe.  
*Linkii* W.  
*Mairii* Coss. et Germ.  
*microcarpa* Bertol.  
*muricata* L.  
*nubigena* D. Don.  
*palescens* L.  
*paniculata* L.  
*paradoxa* W.  
*pendula* Huds.  
*punctata* Gaud.  
*remota* L.  
*rosea* Schekuhr.  
*sparganioides* Muhlbrg.  
*stipata* Muhlbrg.  
*strigosa* Huds.  
*sylvatica* Huds.  
*vulgaris* Fries.  
*vulpina* L.  
*Cyperus* *aristatus* Rottb.  
*congestus* Vahl.  
*elatus* L.  
*esculentus* L.  
*glomeratus* L.  
*Iria* L.  
*longus* L.  
*lucidus* R. Br.  
*Luzulae* Rottb.  
*Monti* L. fil.  
*natalensis* Hochst.  
*pustulatus* Vahl.  
*reflexus* Vahl.  
*rotundus* L.  
*virens* Michx.

*Mariscus* *bracteosus* Schleicht.  
*ovularis* Vahl.  
*Scirpus* *Holoschoenus* L.

### Palmae.

*Cocos* *australis* Mart.  
*Howea* *Belmoreana* Becc.  
*Trachycarpus* *excelsus* H. Wendl.

### Araceæ.

*Arum* *italicum* Mill.  
*maculatum* L.

### Commelinaceæ.

*Commelina* *virginica* L.  
*Tinantia* *fugax* Scheidw.  
*Tradescantia* *Crassula* Link. et  
Otto.  
*virginiana* L.

### Juncaceæ.

*Juncus* *acutus* L.  
*anceps* Laharp.  
*maritimus* Lam.  
*Luzula* *campestris* D C.  
*nivea* D C.  
*pediformis* D C.

### Liliaceæ

*Agapanthus* *umbellatus* L'Herit.  
*Albuca* *altissima* Dryand.  
*caudata* Jacq.  
*fastigiata* Dryand.  
*fragrans* Jacq.  
*Macowani* Baker.  
*major* L.  
*Allium* *angulosum* L.  
*carinatum* L.  
*carolinianum* Red.  
*Cepa* L.  
*decipiens* Fisch.  
*fallax* Schult.  
*fistulosum* L.  
*globosum* Bieb.  
*karataviense* Regel.  
*longifolium* Spr.  
*neapolitanum* Cyrill.  
*nutans* L.  
*Porrum* L.  
*Scorodoprasum* W.  
*senescens* L.

*Allium Stellerianum* W.  
  *tataricum* L. fil.  
  *urceolatum* Regel.  
  *vineale* L.  
*Anthericum* *Liliago* L.  
  *ramosum* L.  
  *undulatum* Jacq.  
*Asparagus medeoloides* Thunb.  
  *officinalis* L.  
  *Sprengeri* Regel.  
  *verticillatus* L.  
*Asphodeline liburnica* Reichb.  
  *lutea* Reichb.  
*Asphodelus albus* W.  
  *fistulosus* L.  
  *microcarpus* Vivian.  
  *ramosus* L.  
  *tenuifolius* Cav.  
*Bottionea thysanthoides* Coll.  
*Bulbine annua* W.  
  *semibarbata* Haw.  
*Cordylina indivisa* Steud.  
*Dracaena Draco* L.  
*Fritillaria Imperialis* L.  
*Funkia ovata* Spr.  
*Galtonia candicans* Dne.  
*Hemerocallis minor* Mill.  
*Hyacinthus dubius* Guss.  
  *orientalis* L.  
  *romanus* L.  
*Lilium Martagon* L.  
*Muscari racemosum* Mill.  
*Nolina longifolia* Hemsl.  
*Nothoscordum fragrans* Kunth.  
  *striatum* Kunth.  
*Ophiopogon Jaburan* Lodd.  
  *japonicus* Ker. Gawl.  
*Ornithogalum nutans* L.  
*Rohdea japonica* Roth.  
*Ruscus aculeatus* L.  
*Scilla peruviana* L.  
  — flore. albo.  
*Smilax mauritanica* Poir.  
*Tulipa Gesneriana* L.

### Amaryllidaceæ

*Clivia miniata* Regel.  
*Pancratium maritimum* L.

### Dioscoreaceæ

*Dioscorea Decaisneana* Carr.  
  *divaricata* Blanco.  
*Tamus communis* L.

### Iridaceæ

*Gladiolus communis* L.  
*Homeria collina* Vent.  
*Iris aphylla* L.  
  *coelestina* Sweet.  
  *cristata* Ait.  
  *dichotoma* Pall.  
  *falcifolia* Bunge.  
  *flavescens* Red.  
  *foetidissima* L.  
  *Gueldenstaedtiana* Lepech.  
  *hnmilis* Bieb.  
  *japonica* Thunb.  
  *livida* Booth.  
  *pallida* Lam.  
  *Pseudacorus* L.  
  *pumila* L.  
  *Reichenbachii* Heuff.  
  *ruthenica* Ait.  
  *songarica* Schrenk.  
  *spuria* L.  
  *tuberosa* L.  
  *unguicularis* Poir.  
  — flore. albo.  
  *versicolor* L.  
  *xiphoides* Ehrh.  
*Romulea Bulbocodium* Sebast.  
  *ligustica* Parl.  
  *longiscapa* Tod.  
  *ramiflora* Ten  
*Sisyrinchium angustifolium* Mill.  
  *Bermudiana* L.  
  *californicum* Dryand.  
  *chilense* Hook.  
  *iridifolium* H. B. K.  
  *micranthum* Cav.  
  *striatum* Smith.

### Cannaceæ

*Canna indica* L.  
  *laeta* Bouché.

### Dycotyledoneæ

#### Juglandaceæ

*Juglans nigra* L.  
  *regia* L.

#### Betulaceæ

*Alnuscordifolia* Ten.

*Alnus crispa* Pursh.  
*Betula alba* L.

### Fagaceæ

*Carpinus Betulus* L.  
*Castanea sativa* Mill.  
*Quercus Cerris* L.  
  *lusitanica* Lam.  
  *Robur* L.  
  — *pedunculata*

### Ulmaceæ

*Celtis australis* L.  
  *mississippiensis* Bosc.  
  *occidentalis* L.  
*Ulmus campestris* L.  
  *montana* With.

### Moraceæ

*Broussonetia papyrifera* Vent.  
*Maclura aurantiaca* Nutt.

### Urticaceæ

*Cannabis sativa* L.  
*Forskohlea angustifolia* Retz.  
  *tenacissima* L.  
*Girardinia palmata* Gaudich.  
*Laportea canadensis* Gaud.  
*Parietaria judaica* L.  
  *officinalis* L.  
*Urtica cannabina* L.  
  *pilulifera* L.

### Aristolochiaceæ

*Aristolochia Bodamae* Dingl.  
  *elegans* Masters.  
  *fimbriata* Chamss.

### Polygonaceæ

*Chorizanthe membranacea* Benth.  
*Emex australis* Steinh.  
  *spinosa* Campd.  
*Fagopyrum esculentum* Moench.  
  *tataricum* Gaertn.  
*Oxyria digyna* Hill.  
*Polygonum acuminatum* H. B. K.  
  *aviculare* L.  
  *baldschuanicum* Regel.  
  *Blumei* Meissn.

*Polygonum Convolvulus* L.  
  *cuspidatum* Sieb. et Zucc.  
  *dumetorum* L.  
  *filicaule* Wall.  
*Hydropper* L.  
  *hydropiperoides* Michx.  
  *laphathifolium* L.  
  *maritimum* L.  
  *orientale* L.  
  *Persicaria* L.  
  *sagittatum* L.  
  *virginianum* L.

*Rheum Collinianum* Baill.  
  *compactum* L.  
  *undulatum* L.

*Rumex Acetosa* L.  
  *acutus* L.  
  *alpinus* L.  
  *biformis* Lge.  
  *Britannica* L.  
  *Brownii* Campd.  
  *conglomeratus* Murr.  
  *crispus* L.  
  *dentatus* L.  
*Hydrolapathum* Huds.  
  *longifolius* H. B. K.  
  *Marschallianus* Reichb.  
  *nepalensis* Spr.  
  *obtusifolius* L.  
  *orientalis* Bernh.  
  *palustris* Smith.  
*Patientia* L.  
  *pulcher* L.  
  *roseus* L.  
  *salicifolius* Weinm.  
  *sanguineus* L.  
  *vesicarius* L.

### Chenopodiaceæ

*Agriophyllum arenarium* Bieb.  
*Atriplex calotheca* Fries.  
  *hastata* L.  
  *hortensis* L.  
  *obtusata* Lge.  
  *patula* L.  
  *prostrata* R. Br.  
  *rosea* L.  
  *sibirica* L.  
  *spongiosa* F. Muell.  
*Axyris amaranthoides* L.  
  *Beta patellaris* Moq.  
  *procumbens* Chr. Sm.  
  *trigyna* W. et Kit.  
  *vulgaris* L.  
*Chenopodium album* L.  
  *amaranticolor* Cost. et Reyn.

*Chenopodium ambrosioides* L.  
  *aristatum* L.  
  *Bonus-Henricus* L.  
  *Botrys* L.  
  *capitatum* Archers.  
  *chilense* Schrad.  
  *ficifolium* Smith.  
  *foetidum* Schrad.  
  *glaucum* L.  
  *murale* L.  
  *polyspermum* L.  
  *urbicum* L.  
*Corispermum canescens* Kit.  
  *hyssopifolium* L.  
  *nitidum* Kit.  
*Cycloloma platyphyllum* Moq.  
*Enchylaena tomentosa* R. Br.  
  *Kochia arenaria* Roth.  
  *hyssopifolia* Schrad.  
  *scoparia* Schrad.  
*Ofaiston paucifolium* Rafin.  
*Rhagodia spinescens* R. Br.  
*Salsola collina* Pall.  
  *crassa* Bieb.  
  *Kali* L.  
*Spinacea oleracea* L.  
*Suaeda altissima* Pall.  
  *maritima* Dum.  
  *setigera* Moq.

#### Amaranthaceæ:

*Achyranthes aspera* L.  
  *crispa* Desf.  
*Acnida cannabina* L.  
  *tamariscina* A. Gray.  
*Allmania albida* R. Br.  
*Alternanthera Achyrantha* R. Br.  
  *nodiflora* R. Br.  
  *procumbens* R. et S.  
  *sessilis* R. Br.  
  *spinosa* R. et S.  
*Amaranthus atropurpureus* Roxb.  
  *aureus* Diétr.  
  *Blitum* L.  
  *Cararu* Jacq.  
  *caudatus* L.  
  *chlorostachys* W.  
  *flavus* L.  
  *gangeticus* L.  
  *hybridus* L.  
  *hypochondriacus* L.  
  *oleraceus* L.  
  *paniculatus* L.  
  *patulus* Bertol.  
  *poligonoides* L.  
  *retroflexus* L.

*Amaranthus spinosus* L.  
  *sylvestris* Desf.  
  *tortuosus* Horn.  
  *viridis* L.  
*Celosia argentea* L.  
  *cristata* L.  
  — *plumosa*  
  — *splendens*  
  *sulphurea*.  
  *paniculata* L.  
*Cyathula globulifera* Moq.  
  *tomentosa* Moq.  
*Deeringia celosioides* R. Br.  
*Digera arvensis* Forsk.  
*Froelichia floridana* Moq.  
  *gracilis* Moq.  
  *lanata* Moench.  
*Gomphrena decumbens* Jacq.  
  *globosa* L.  
  — *alba*  
  — *carnea*  
  *Haageana klotzschii*.  
*Nothosaerva brachiata* Wight.  
*Pupalia atropurpurea* Moq.  
*Telanthera polygonoides* Moq.

#### Nictaginaceæ.

*Mirabilis dichotoma* L.  
  *divaricata* Lowe.  
  *Froebelii* Greene.  
  *Jalapa* L.  
  *uniflora* Schrank.  
*Oxybaphus cucullatus* Choisy.  
  *floribundus* Choisy.  
  *glabrifolius* Vahl.  
  *nyctagineus* Sweet.  
  *ovatus* Vahl.

#### Phitolaccaceæ

*Phytolacca bogotensis* H. B. K.  
  *icosandra* L.  
  *octandra* L.  
  *sessiliflora* Kunth. et Bouché.  
*Rivina humilis* L.

#### Aizoaceæ

*Aizoon canariense* L.  
  *glinoides* L. fil.  
*Mesembryanthemum Aitonis* Jacq.  
  — *albiflorum*  
  *cordifolium* L. fil.  
  *crystallinum* L.  
  *deltoides* L.

*Tetragonia crystallina* L'Herit.  
*echinata* Ait.  
*expansa* Thunb.

### Portulacaceæ

*Calandrinia Andrewsii* Sweet.  
*caulescens* H. B. K.  
*Menziesii* Torr. et Gray.  
*pilosiuscula* D C.  
*procumbens* Moris.  
*umbellata* D C.  
*Portulaca foliosa* Ker-Gawl.  
*grandiflora* Hook.  
*marginata* H. B. K.  
*mucronata* Link.  
*oleracea* L.  
*pilosa* L.  
*pusilla* H. B. K.  
*teretifolia* H. et B.  
*Talinum cuneifolium* W.  
*patens* W.  
*purpureum* Fisch.  
*triangulare* W.  
*Trianthema Portulacastrum* L.

### Basellaceæ

*Basella rubra* L.  
—*alba*  
—*cordifolia*  
—*ramosa*

### Caryophyllaceæ

*Anychia canadensis* Ell. Sketch.  
*capillacea* D C.  
*dichotoma* Michx.  
*Arenaria cucubaloides* Smith.  
*graminifolia* Schrad.  
*grandiflora* L.  
*juniperina* L.  
*lateriflora* L.  
*saxatilis* L.  
*serpyllifolia* L.  
*triervia* L.  
*villosa* Ledeb.  
*Cerastium alpinum* L.  
*anomalum* W. et Kit.  
*arvense* L.  
*Biebersteinii* D C.  
*Boissieri* Gren.  
*candidissimum* Correns.  
*dichotomum* L.  
*glomeratum* Thuill.  
*grandiflorum* W. et Kit.

*Cerastium perfoliatum* L.  
*tomentosum* L.  
*Corrigiola littoralis* L.  
*Cucubalus baccifer* L.  
*Dianthus alpinus* L.  
*arboreus* L.  
*arenarius* L.  
*Armeria* L.  
*barbatus* L.  
—*flore. nigro.*  
*Boissieri* Willk.  
*caesius* Engl.  
*calocephalus* Boiss.  
*Caryophyllus* L.  
*chinensis* L.  
*deltoides* L.  
*fragrans* Bieb.  
*gallicus* Pers.  
*graniticus* Jord.  
*Liboschitzianus* Sering.  
*monspessulanus* L.  
*multipunctatus* Sering.  
*pallen* Sibth. et Sm.  
*Pancicii* Velen.  
*petraeus* W. et Kit.  
*plumarius* L.  
*pungens* L.  
*rupicolus* Bivon.  
*serrulatus* Desf.  
*Simonkaianus* Peterf.  
*superbus* L.  
*tymphresteus* Heldr. et Sart.  
*virgineus* L.  
*zonatus* Fenzl.  
*Gypsophila acutifolia* Fisch.  
*altissima* L.  
*elegans* Bieb.  
*Gmelini* Bunge.  
*paniculata* L.  
*perfoliata* L.  
*Herniaria Cinerea* D C.  
*glabra* L.  
*hirsuta* L.  
*incana* Lam.  
*Holostium umbellatum* L.  
*Lychnis alba* Mill.  
*atropurpurea* Nym.  
*chalcedonica* L.  
—*flore. albo.*  
*Coeli-rosa* Desr.  
*coronaria* Lam.  
*corsica* Loisl.  
*dioica* L.  
*divaricata* Reichb.  
*Flos-cuculi* L.  
*fulgens* Fisch.  
*Githago* Scop.

- Lychnis macrocarpa* Boiss. et Reut.  
*nemoralis* Heuff.  
*triflora* R. Br.  
*Viscaria* L.  
*Minuartia campestris* L.  
*dichotoma* L.  
*Mollugo Czerviana* Sering.  
*verticillata* L.  
*Paronychia arabica* D C.  
*argentea* Lam.  
*bonariensis* D C.  
*hernarioides* Nutt.  
*Policarpaea latifolia* Poir.  
*Teneriffae* Lam.  
*Saponaria officinalis* L.  
*officinalis* L. flore. pleno.  
*Vaccaria* L.  
*Scleranthus annuus* L.  
*perennis* L.  
*verticillatus* Tausch.  
*Silene adscendens* Lag.  
*antirrhina* L.  
*apetala* W.  
*aprica* Turcz.  
*Armeria* L.  
*Behen* L.  
*cerastoides* L.  
*ciliata* Pourr.  
*clandestina* Jacq.  
*colorata* Poir.  
*compacta* Horn.  
*conica* L.  
*conoidea* L.  
*cordifolia* All.  
*cretica* L.  
*Cucubalus* Wibel.  
*dianthifolia* J. Gay.  
*disticha* W.  
*Drummondii* Hook.  
*echinata* Otth.  
*Fabaria* Sibth. et Sm.  
*flavescens* W. et Kit.  
*Fortunei* Vis.  
*Friwaldskyana* Hampe.  
*fruticosa* L.  
*fuscata* Link.  
*gallica* L.  
*glauca* Lag.  
*Hornemanni* Steud.  
*integripetala* Bory.  
*italica* Pers.  
*laeta* A. Br.  
*linicola* Gmel.  
*longiflora* Ehrh.  
*maritima* With.  
*mellifera* Boiss. et Reut.  
*montana* S. Wats.
- Silene multicaulis* Guss.  
*Muscipula* L.  
*nicaeensis* All.  
*noctiflora* L.  
*nocturna* L.  
*nutans* L.  
*obtusifolia* W.  
*pendula* L.  
*reticulata* Desf.  
*rubella* L.  
*sedoides* Jacq.  
*squamigera* Bois.  
*stylosa* Bunge.  
*tatarica* Pers.  
*tridentata* Desf.  
*undulata* Moench.  
*vesiculifera* J. Gay.  
*vespertina* Retz.  
*viridiflora* L.  
*Zawadzki* Herbich.  
*Spergula arvensis* L.  
*Spergularia diandra* Boiss.  
*Liebmanniana* Rohrb.  
*media* Presl.  
*rubra* J. C. Presl.  
*Stellaria aquatica* Scop.  
*graminea* L.  
*media* Cyrill.  
*Tunica prolifera* Scop.  
*rhodopea* Velen.  
*velutina* F. et Mey.

### Nymphaeaceæ

- Nuphar luteum* Smith.  
*Nympaea alba* L.

### Ranunculaceæ

- Aconitum Anthora* L.  
*ferox* Wall.  
*Lycotomum* L.  
*Anemone albana* Stev.  
*alpina* L.  
*baldensis* L.  
*cylindrica* A. Gray.  
*decapetala* Arduini.  
*dichotoma* L.  
*elongata* D. Don.  
*Halleri* All.  
*Heterophylla* Torr. et Gray.  
*multifida* Poir.  
*nemorosa* L.  
*palmata* L.  
*parviflora* Michx.  
*sibirica* L.

- Anemone umbrosa C. A. Mey.  
virginiana L.  
vitifolia Buchan.
- Aquilegia alpina L.  
Braunii Borb.  
caerulea James.  
chrysantha A. Gray.  
dichroa Freyn.  
Einseleana F. Schultz.  
flavellata Sieb. et Zucc.  
flavescens S. Wats.  
formosa Fisch.  
glandulosa Fisch.  
grata Borb.  
hispanica Borb.  
longissima A. Gray.  
olympica Boiss.  
Ottonis Orph.  
oxysepala Trautv.  
parviflora Ledeb.  
pyrenaica D C.  
Skinneri Hook.  
viridiflora Pall.  
vulgaris L.  
—flore. albo.  
—flore. pleno.
- Cimicifuga americana Michx.  
racemosa Nutt.
- Clematis campaniflora Brot.  
caripensis H. B. K.  
crispa L.  
grandiflora D. C.  
graveolens Lindl.  
heracleaefolia D C.  
integrifolia L.  
intermedia Carr.  
orientalis L.  
paniculata Thunb.  
recta L.  
stans Sieb. et Zucc.  
Viticella L.
- Coptis anemonaefolia Sieb. et Zucc.  
asplenifolia Salisb.  
brachypetala Sieb. et Zucc.
- Delphinium Ajacis L.  
—flore. pleno.  
amoenum Stev.  
caucasicum C. A. Mey.  
Consolida L.  
dasyanthum Kar. et Kir.  
decorum Fisch.  
dyctiocarpum D C.  
elatum L.  
formosum Bois. et Huet.  
grandiflorum L.  
montanum D C.
- Delphinium orientale J. Gay.  
Pylzowi Maxim.  
scopulorum A. Gray.  
speciosum Bieb.  
tricornis Michx.
- Helleborus foetidus L.
- Myosurus minimus L.
- Nigella arvensis L.  
ciliaris D C.  
coarctata Gmel.  
corniculata D C.  
damascena L.
- Paeonia Corallina Retz.  
officinalis L.  
paradoxa Anders.  
peregrina Mill.
- Ranunculus aconitifolius L.  
acris L.  
Aleae Willk.  
anemonefolius D C.  
arvensis L.  
auricomus L.  
bilobus Bertol.  
Broteri Freyn.  
brutius Ten.  
bulbosus L.  
castellanus Boiss. et Reut.  
chaerophyllos L.  
cortusaefolius W.  
Cymbalaria Pursh.  
falcatus L.  
Ficaria L.  
hyperboreus Rottb.  
Kernerii Frein.  
lanuginosus L.  
montanus W.  
muricatus L.  
napellifolius D C.  
Nelsonii A. Gray.  
nemorosus D C.  
palustris L.  
polyanthemos L.  
sardous Crantz.  
sceleratus L.  
serbicus Vis.  
sericeus Poir.  
Sprunerianus Boiss.  
trachycarpus F. et Mey.  
velutinus Ten.  
Villarsii D C.
- Thalictrum alpinum L.  
anemonoides Michx.  
angustifolium L.  
calabricum Spr.  
corniculatum D C.  
dasycarpum F. et Mey.  
dioicum L.

*Thalictrum flavum* L.  
*glaucum* Desf.  
*isopyroides* C. A. Mey.  
*minus* L.  
*montanum* Schimp.  
*simplex* L.  
*sparsiflorum* F. et Mey.  
*squarrosum* Steph.  
*tuberosum* L.  
*Trautvetteria palmata* F. et Mey.

### Berberidaceæ

*Berberis Aquifolium* Pursh.  
*asiatica* Roxb.  
*cerasina* Schrad.  
*Guimpeli* C. Koch.  
*Lycium* Royle.  
*Veitchii* C. Koch.  
*virescens* Hook. fil.  
*vulgaris* L.  
*Wallichiana* D C.

### Magnoliaceæ

*Magnolia grandiflora* L.  
*Julan* Desf.

### Calycanthaceæ

*Calycanthus occidentalis* Hook.  
et Arn.  
*Chimonanthus fragrans* Lindl.

### Lauraceæ

*Laurus nobilis* L.  
—*tenuifolia*  
*Persea indica* Spr.

### Papaveraceæ

*Argemone Barclayana* Penny.  
*mexicana* L.  
*ochroleuca* Sweet.  
*platyceras* Link. et Otto.  
*Bocconia cordata* W.  
*frutescens* L.  
*microcarpa* Maxim.  
*Chelidonium Franchetianum*  
Prain.  
*majus* L.  
—*flore. pleno.*  
—*laciniatum.*  
*Corydalis glauca* Pursh.  
*lutea* D C.

*Coridalis thalictrifolia* Jameson.  
*Eschscholtzia californica* Chamss.  
*Fumaria capreolata* L.  
*officinalis* L.  
*parviflora* Lam.  
*Glaucium flavum* Crantz.  
*Papaver caucasicum* Bieb.  
*hybridum* L.  
*lateritium* C. Koch.  
*oreophilum* Rupr.  
*orientale* L.  
*pilosum* Sibth. et Sm.  
*Rhoeas* L.  
—*flore. pleno.*  
*rupifragum* Boiss. et Reut.  
*somniferum* L.  
—*flore. albo.*  
—*flore. pleno.*

### Capparidaceæ

*Capparis spinosa* L.  
*Cleome Candelabrum* Sims.  
*fugax* Schrad.  
*gigantea* L.  
*graveolens* Rafin.  
*muricata* Schult.  
*serrata* Jacq.  
*speciosissima* Deppe.  
*spinosa* Jacq.  
*uniglandulosa* Cav.  
*Dactylaena micrantha* Schrad.  
*Gymnandropsis pentaphylla* D C.

### Cruciferae

*Alyssum corymbosum* Boiss.  
*creticum* L.  
*gemonense* L.  
*libycum* Coss.  
*Marschallianum* Andrz.  
*saxatile* L.  
*sinuatum* L.  
*Arabis alpina* L.  
*bellidifolia* Jacq.  
*pendula* L.  
*sicula* Huet.  
*Aubrietia columnae* Guss.  
*croatica* Schott.  
*deltoides* D C.  
*Pinardi* Boiss.  
*Barbarea arcuata* Reichb.  
*orthoceras* Ledeb.  
*praecox* R. Br.  
*vulgaris* R. Br.  
*Biscutella auriculata* L.



- Biscutella ciliata D C.  
didyma L.  
leiocarpa D C.  
Brassica adpressa Boiss.  
alba Boiss.  
balearica Pers.  
Cheiranthos Vill.  
cretica Lam.  
dissecta Boiss.  
Erucastrum L.  
incana Ten.  
insularis Moris.  
juncea Coss.  
macrocarpa Guss.  
oleracea L.  
Robertiana J. Gay.  
Sinapistrum Boiss.  
Tinei Tod.  
varia Dur.  
Bunias Erucago L.  
orientalis L.  
Cakile maritima Scop.  
Camelina foetida Fries.  
sativa Crantz.  
sylvestris Wallr.  
Capsella bursapastoris Medic.  
Cardamine hirsuta L.  
Carrichtera Vellae D C.  
Cheiranthus alpinus L.  
Cheiri L.  
mutabilis L'Herit.  
scoparius W.  
semperflorens Schousb.  
Senoneri Heldr.  
Chorispora iberica D C.  
Cochlearia acaulis Desf.  
Coluteocarpus reticulatus Boiss.  
Conringia orientalis Dum.  
Crambe cordifolia Stev.  
hispanica L.  
juncea Bieb.  
orientalis L.  
pinnatifida Ait.  
quadricostata Boiss.  
Diploaxis apula Ten.  
erucoides D C.  
tenuifolia D C.  
viminea D C.  
virgata D C.  
Diptychocarpus strictus Trautv.  
Draba alpina L.  
aurea Vahl.  
cuspidata Bieb.  
hirta L.  
incana L.  
scandinavica Lindblom.  
siliquosa Bieb.  
Draba stellata Jacq.  
Erophila vulgaris D C.  
Eruca longirostris Uechtr.  
orthosepala Lge.  
sativa Mill.  
vesicaria Cav.  
Erucaria aleppica Gaertn.  
Erysimum aureum Bieb.  
cheirantoides L.  
crepidifolium Reichb.  
cuspidatum D C.  
incanum Kunze.  
longifolium D C.  
murale Desf.  
ochroleucum D C.  
Perofskianum F. et Mey.  
repandum L.  
rupestre D C.  
virgatum Roth.  
Farsétia clypeata R. Br.  
eriocarpa D C.  
lunarioides R. Br.  
Goldbachia laevigata D C.  
Heliophila crithmifolia W.  
Hesperis matronalis L.  
Iberis corifolia Sweet.  
linifolia L.  
odorata L.  
pectinata Boiss.  
pinnata L.  
Pruiti Tineo.  
saxatilis L.  
sempervirens L.  
umbellata L.  
— purpurea  
Isatis aleppica Scop.  
alpina All.  
glauca Auch.  
japonica Miq.  
praecox Kit.  
tinctoria L.  
Lepidium crassifolium W. et  
Kit.  
Draba L.  
graminifolium L.  
Humboldtii D C.  
latifolium L.  
ruderales L.  
subulatum L.  
virginicum L.  
Lunaria annua L.  
Malcomia africana R. Br.  
flexuosa Sibth. et Sm.  
maritima R. Br.  
torulosa Boiss.  
Matthiola arborescens Sternb.  
torulosa D C.

Moricandia arvensis D C.  
Nasturtium bonariense D C.  
Raphanus Landra Morett.  
maritimus Smith.  
Raphanistrum L.  
rostratus D C.  
sativus L.  
Rapistrum Linnaeanum Bois et  
Reut.  
orientale D C.  
perenne All.  
rugosum All.  
Senebiera Coronopus Poir.  
Sisymbrium Alliaria Scop.  
asperum L.  
austriacum Jacq.  
bursifolium L.  
cornicolatum Cav.  
Irio L.  
orientale L.  
pinnatifidum D C.  
polyceratium L.  
pumilum Steph.  
runcinatum Lag.  
Sophia L.  
strictissimum L.  
Thalianum J. Gay.  
Succovia balearica Medic.  
Syrenia siliculosa Andrz.  
Vesicaria gracilis Hook.  
utriculata D C.

#### Resedaceæ.

Reseda alba L.  
crystallina Webb. et Berth.  
glauca L.  
lutea L.  
mediterranea L.  
odorata L.  
ramosissima Pour.

#### Crassulaceæ.

Cotyledon lusitanica Lam.  
Sedum Aizoon L.  
album L.  
globulifolium Moris.  
hispanicum L.  
laxiflorum D C.  
magellense Ten.  
rubens L.  
stellatum L.  
Telephium L.  
Sempervivum tectorum L.

#### Saxifragaceæ

Deutzia scabra Thunb.  
staminea R. Br.  
Heuchera hispida Pursh.  
micrantha Dougl.  
pubescens Pursh.  
Mitella diphylla L.  
pentandra Hook.  
Philadelphus coronarius L.  
Gordonianus Lindl.  
grandiflorus W.  
Ribes aureum Pursh.  
Cynosbati L.  
gracile Michx.  
Saxifraga sarmentosa L.  
tridactylites L.  
Tolmiea Menziesii Torr. et Gray.

#### Platanaceæ

Platanus occidentalis L.  
orientalis L.

#### Rosaceæ

Acaena myriophylla Lindl.  
Novae Zelandiae T. Kirk.  
ovina A. Cunn.  
pinnatifida R. et P.  
Sanguisorbæ Vahl  
trifida R. et P.  
Agrimonia Eupatoria L.  
odorata Mill.  
Cotoneaster acuminata Lindl.  
microphylla Wall.  
nummularia F. et Mey.  
rotundifolia Wall.  
Simonsii Baker.  
Crataegus acutifolia Sargent.  
Azarolus L.  
coccinea L.  
nigra W. et Kit.  
Oxyacantha L.  
— flore. pleno.  
pentandra Sargent.  
Pyracantha Medic.  
subvillosa Schrad.  
Eriobotrya japonica Lindl.  
Exochorda Alberti Regel.  
Fragaria indica Andr.  
vesca L.  
Geum album Gemel.  
chiloense Balb.  
coccineum Sibth. et Sm.  
— flore. pleno.

*Geum hispidum* Fries.  
*inclinatum* Schleicht.  
*Laxmanni* Gaertn.  
*molle* Vis. et Panc.  
*pallidum* F. et Mey.  
*parviflorum* Smith.  
*rubellum* F. et Mey.  
*strictum* Ait.  
*sylvaticum* Pourr.  
*urbanum* L.  
*virginianum* L.  
*Margyricarpus alutus* Gill.  
*Neillia opulifolia* Benth. et Hook.  
*thyrsiflora* D. Don.  
*Photinia serrulata* Lindl.  
*Potentilla alchemilloides* Lapeyr.  
*andicola* Benth.  
*Anserina* L.  
*apennina* Ten.  
*arguta* Pursh.  
*aurea* L.  
*chrysantha* Trevir.  
*dealbata* Bunge.  
*elegans* Schleicht.  
*grandiflora* L.  
*hirta* L.  
*inclinata* Vill.  
*multifida* L.  
*nepalensis* Hook.  
*pennsylvanica* L.  
*pimpinelloides* L.  
*procumbens* Sibth.  
*pulchra* Langsd.  
*recta* L.  
*rupestris* L.  
*sericea* L.  
*tanacetifolia* Schleicht.  
*Tormentilla* Schrank.  
*verna* L.  
*viscosa* Donn.  
*Poterium canadense* A. Gray.  
*hybridum* L.  
*officinale* A. Gray.  
*polygamum* W. et Kit.  
*rupicola* Boiss. et Reut.  
*Sanguisorba* L.  
*spinosum* L.  
*tenuifolium* Franch. et Sav.  
*verrucosum* Ehrenb.  
*Prunus Amygdalus* Stokes.  
*divaricata* Ledeb.  
*Laurocerasus* L.  
*lusitanica* Loisl.  
*spinosa* L.  
*Pyrus Aucuparia* Gaertn.  
*baccata* L.

*Pyrus germanica* Hook.  
*prunifolia* W.  
*Raphiolepis indica* Lindl.  
*japonica* Sieb. et Zucc.  
*ovata* Briot.  
*Rhodotypos Kerrioides* Sieb. et Zucc.  
*Rosa blanda* Ait.  
*californica* Schleicht.  
*canina* L.  
*Carolina* L.  
*glauca* Vill.  
*indica* L.  
*moschata* Herrm.  
*multiflora* Thunb.  
*rubiginosa* L.  
*Woodsii* Lindl.  
*Rubus corylifolius* Smith.  
*glandulosus* Bellard.  
*Idaeus* L.  
*laciniatus* W.  
*leucodermis* Dougl.  
*nitidus* Weihe.  
*occidentalis* L.  
*rhamnifolius* Weihe.  
*rudis* Weihe.  
*tyrsiflorus* Weihe.  
*villosus* Ait.  
*vulgaris* Weihe.  
*Spiraea Aruncus* L.  
*chamaedrifolia* L.  
*crenata* L.  
*Filipendula* L.  
*japonica* L. fil.  
*Stranvaesia glaucescens* Lind.

### Leguminosæ

*Acacia Cebil* Griseb.  
*Farnesiana* W.  
*Adenocarpus foliolosus* D C.  
*hispanicus* D C.  
*Albizzia lophantha* Benth.  
*Amorpha fruticosa* L.  
*Anagyris foetida* L.  
*Anthyllis Hermanniae* L.  
*tetraphylla* L.  
*Vulneraria* L.  
—*rubriflora*  
*Astragalus Aegiceras* W.  
*armatus* W.  
*armeniacus* Boiss.  
*asper* Jacq.  
*Buceras* W.  
*canadensis* L.  
*cephalotes* Pall.  
*Cicer* L.

- Astragalus cymbaecarpus* Brot.  
*drusorum* Boiss.  
*Echinus* D C.  
*edulis* Dur.  
*exscapus* L.  
*falcatus* Lam.  
*falciformis* Desf.  
*fraxinifolius* D C.  
*fruticosus* Pall.  
*galegiformis* L.  
*Glycyphylloides* D C.  
*Glycyphyllos* L.  
*hamosus* L.  
*hypoglottis* L.  
*leontinus* Jacq.  
*macrocarpus* D C.  
*mellitoides* Pall.  
*mexicanus* D C.  
*mucronatus* D C.  
*narbonensis* Gouan.  
*odoratus* Lam.  
*physodes* L.  
*podocarpus* C. A. Mey.  
*refractus* C. A. Mey.  
*Robbinsii* A. Gray.  
*scorpioides* Pourr.  
*sesameus* L.  
*stipulatus* Don.  
*trimestris* L.  
*utriger* Pall.  
*vicioides* R. Grah.  
*Wulfeni* Koch.  
*Atylosia barbata* Baker.  
*Baptisia australis* R. Br.  
*tinctoria* R. Br.  
*Biserrula Pelecinus* L.  
*Calycotome infesta* Guss.  
*Caragana arborescens* Lam.  
*microphylla* Lam.  
*Carmichaelia australis* R. Br.  
*Cassia australis* Reinw.  
*Chamaecrysta* L.  
*coquimbensis* Vogel.  
*linearifolia* G. Don.  
*mexicana* Jacq.  
*Reinwardtii* Hassk.  
*Sophera* L.  
*Tora* L.  
*Cercis Siliquastrum* L.  
*Cicer arietinum* L.  
—sem. nigro.  
—sem. rufo.  
*Colutea arborescens* L.  
*Coronilla cappadocica* W.  
*cretica* L.  
*emeroides* Boiss.  
*Emerus* L.  
*Coronilla glauca* L.  
*juncea* L.  
*orientalis* Mill.  
*parviflora* W.  
*scorpioides* Koch.  
*valentina* L.  
*varia* L.  
*viminalis* Salisb.  
*Crotalaria incana* L.  
*Cytisus austriacus* L.  
*biflorus* L'Herit.  
*canariensis* Steud.  
*candicans* Lam.  
*canescens* Loisl.  
*capitatus* Scop.  
*hirsutus* L.  
*linifolius* Lam.  
*monspessulanus* L.  
*scoparius* Link.  
*sessilifolius* L.  
*triflorus* L'Herit.  
*Dalea alopecuroides* W.  
*Lagopus* W.  
*Desmanthus brachylobus* Benth.  
*depressus* H. et B.  
*virgatus* W.  
*Desmodium adscendens* D C.  
*canadense* D C.  
*cinerascens* A Gray.  
*concinnum* D C.  
*cuspidatum* Hook.  
*floribundum* G. Don.  
*gangeticum* D C.  
*incanum* D C.  
*oxyphyllum* D C.  
*paniculatum* D C.  
*Dolichos bicontortus* Dur.  
*catjang* Burm.  
*Lablab* L.  
*Lubia* Forsk.  
*retusus* E. Mey.  
*sesquipedalis* L.  
*sphaerospermus* D C.  
*Dorycnium herbaceum* Vill.  
*hirsutum* Sering.  
*latifolium* W.  
*pentaphyllum* Scop.  
*rectum* Sering.  
*subbiflorum* Sering.  
*Ebenus cretica* L.  
*Galega bicolor* B. et Haussk.  
*officinalis* L.  
—flore. albo.  
*Genista florida* L.  
*germanica* L.  
*polygalaefolia* D C.  
*sibirica* L.

- Genista sphaerocarpa* Lam.  
*tintoria* L.  
*Gleditschia caspica* Desf.  
*macracantha* Desf.  
*sinensis* Lam.  
*triacanthos* L.  
*Glycine Soja* Sieb. et Zucc.  
*Glycyrrhiza echinata* L.  
*foetida* Desf.  
*foetidissima* Tausch.  
*lepidota* Pursh.  
*Gymnocladus canadensis* Lam.  
*Hedysarum capitatum* Desf.  
*coronarum* L.  
*polymorphum* Ledeb.  
*procumbens* Mill.  
*splendens* Fisch.  
*Hippocrepis arenaria* Scheele.  
*balearica* Jacq.  
*ciliata* W.  
*multisiliquosa* L.  
*unisiliquosa* L.  
*Hosackia Purhsiana* Benth.  
*Hymenocarpos circinnata* Savi.  
*nummularius* W.  
*Indigofera amblyantha* Craib.  
*macrostachys* Vent.  
*Laburnum anagyroides* Medic.  
*Lathyrus Aphaca* L.  
*Cicera* L.  
*Clymenun* L.  
*cyaneus* C. Koch.  
*hirsutus* L.  
*incospicuus* L.  
*latifolius* L.  
*maritimus* Bigel.  
*montanus* Bernh.  
*niger* Bernh.  
*odoratus* L.  
*pusillus* Ell.  
*sativus* L.  
*tingitanus* L.  
*Lens esculenta* Moench.  
*Lespedeza capitata* Michx.  
*juncea* Pers.  
*macrocarpa* Bunge.  
*polystachya* Michx.  
*trichocarpa* Pers.  
*villosa* Pers.  
*Leucaena glauca* Benth.  
*Lotus angustissimus* L.  
*arabicus* L.  
*australis* Andr.  
*biflorus* Desr.  
*conimbricensis* Brot.  
*corniculatus* L.  
*cytisoides* L.  
*Lotus edulis* L.  
*filicaulis* Dur.  
*Gebelia* Vent.  
*lamprocarpus* Boiss.  
*ornithopodioides* L.  
*Requieni* Mauri.  
*siliquosus* L.  
*suaveolens* Pers.  
*tenuifolius* Presl.  
*tenuis* W. et Kit.  
*Tetragonolobus* L.  
*Lupinus Albus* L.  
*Barkeri* Lindl.  
*digitatus* Forsk.  
*laxiflorus* Dougl.  
*polyphyllus* Lindl.  
*subcarnosus* Hook.  
*Medicago arborea* L.  
*Arschersoniana* Urban.  
*cretacea* Bieb.  
*Decandollii* Tineo.  
*denticulata* W.  
*disciformis* D C.  
*Echinus* D C.  
*falcata* L.  
*globulosa* Desv.  
*Helix* W.  
*hispida* Gaertn.  
*lupulina* L.  
*orbicularis* All.  
*praecox* D C.  
*prostata* Jacq.  
*sativa* L.  
*suffruticosa* Ram.  
*Tenoreana* Sering.  
*truncatula* Gaertn.  
*Melilotus alba* Desr.  
*bicolor* Boiss. et Balb.  
*gracilis* D C.  
*indica* All.  
*italica* Lam.  
*officinalis* Lam.  
*suaveolens* Ledeb.  
*sulcata* Desf.  
*Mimosa distachya* Cav.  
*glomerata* Forsk.  
*Onobrychis arenaria* D C.  
*argentea* Boiss.  
*Caput-galli* Lam.  
*incurvata* D. C.  
*laconica* Orph.  
*petraea* Desv.  
*saxatilis* Lam.  
*supina* D C.  
*viciaefolia* Scop.  
*Ononis biflora* Desf.  
*hircina* Jacq.

- Ononis Natrix L.  
Ornithopus compressus L.  
durus Cav.  
perpusillus L.  
sativus Brot.  
Oxytropis nigrescens Fisch.  
Petalostemon candidus Michx.  
Phaseolus acutifolius A. Gray.  
bicolor. Vell.  
lunatus L.  
mesoleucus Schrank.  
Mungo L.  
Ricciardianus Ten.  
tuberosus Lour.  
vulgaris L.  
Pisum arvense L.  
elatius Bieb.  
sativum L.  
Poinciana Gilliesii Hook.  
Psoralea bituminosa L.  
dentata D C.  
glandulosa L.  
involucrata Thunb.  
macrostachya D C.  
Onobrychis Nutt.  
physodes Hook.  
pubescens Balb.  
Tamborensis Miq.  
tenax Lindl.  
Rhynchosia tomentosa Hook. et Arn.  
Robinia Pseudo-acacia L.  
—Decaisneana  
—macrophylla  
—monophylla  
Scorpiurus muricata L.  
sulcata L.  
Securigera Coronilla D C.  
Securidaca Torr. et Sarnth.  
Sesbania aculeata Poir.  
Sophora flavescens Ait.  
japonica L.  
viciifolia Hanc.  
Spartium junceum L.  
Tipuana speciosa Benth.  
Trifolium albidum Retz.  
alexandrinum L.  
angustifolium L.  
arvense L.  
Balansae Boiss.  
Bonanni Presl.  
diffusum Ehrh.  
elegans Savi.  
fragiferum L.  
globosum L.  
glomeratum L.  
hirtum All.  
Trifolium hybridum L.  
incarnatum L.  
involucratum Orteg.  
Lagrangei Boiss.  
lappaceum L.  
maritimum Huds.  
medium L.  
montanum L.  
ochroleucum Huds.  
pallescens Schreb.  
pannonicum Jacq.  
panormitanum Presl.  
pratense L.  
procumbens L.  
repens L.  
rubens L.  
spumosum L.  
Thalii Vill.  
tomentosum L.  
trichocephalum Bieb.  
tumens Stv.  
vesiculosum Savi.  
Trigonella Balansae Boiss. et Reut.  
brachycarpa Moris.  
caerulea Sering.  
calliceras Fisch.  
corniculata L.  
Foenum-graecum L.  
gladiata L.  
hamosa L.  
polycerata L.  
spinosa L.  
Uria Lagopus D C.  
Vicia atropurpurea Desf.  
biennis L.  
biflora Desf.  
bithynica L.  
calcarata Desf.  
cassubica L.  
cornigera Chaub.  
Cracca L.  
disperma D C.  
dumetorum L.  
erviformis Boiss.  
Gerardi Vill.  
globosa Retz.  
graminea Smith.  
hirsuta S. F. Gray.  
lathyroides L.  
lutea L.  
pannonica Crantz.  
peregrina L.  
picta F. et Mey.  
Vigna capensis Walp.  
glabra Savi.  
Wistaria chinensis D C.

**Geraniaceæ.**

*Erodium alsiniflorum* Delil.  
*Botrys* Bertol.  
*ciconium* W.  
*cicutarium* L'Herit.  
*hymenodes* L'Herit.  
*malachoides* W.  
*sebaceum* Delil.  
*verbenaefolium* Delil.  
*Geranium albanum* Bieb.  
*carolinianum* L.  
*columbinum* L.  
*dissectum* L.  
*molle* L.  
*nodosum* L.  
*pratense* L.  
*pusillum* Burm.  
*Robertianum* L.  
*sanguineum* L.  
*Wilfordi* Maxim.  
*Pelargonium alchemilloides* Ait.  
*graveolens* L'Herit.  
*malvaefolium* Jacq. fil.  
*ovale* L'Herit.  
*papilionaceum* Ait.  
*tomentosum* Jacq.  
*vitifolium* L'Herit.  
*zonale* L'Herit.

**Oxalidaceæ.**

*Oxalis corniculata* L.  
—*tropaeoloides*

**Tropaeolaceæ.**

*Tropaeolum majus* L.  
*minus* L.  
*peregrinum* L.

**Linaceæ**

*Linum africanum* L.  
*alpinum* L.  
*angustifolium* Huds.  
*arboreum* L.  
*australe* A. Heller.  
*austriacum* L.  
*corymbiferum* Desf.  
*flavum* L.  
*grandiflorum* Desf.  
*Muelleri* Moris.  
*narbonense* L.  
*nervosum* W. et Kit.

*Linum pallescens* Bunge.  
*perenne* L.  
*usitatissimum* L.  
—*flore. albo.*

**Zygophyllaceæ**

*Tribulus terrestris* L.  
*Zygophyllum Fabago* L.

**Cneoraceæ**

*Cneorum tricoccum* L.

**Rutaceæ**

*Peganum Harmala* L.  
*Ruta chalepensis* L.  
*macrophylla* Soland.  
*Zanthoxylum alatum* Steud.  
*Bungei* Planch.

**Simarubaceæ**

*Ailanthus glandulosa* Desf.

**Meliaceæ**

*Melia Azedarach* L.

**Euphorbiaceæ**

*Acalypha alopecuroidea* Jacq.  
*australis* L.  
*Andrachne telephioides* L.  
*Chrozophora tinctoria* Juss.  
*Euphorbia agraria* Bieb.  
*altissima* Boiss.  
*amygdaloides* L.  
*balsamifera* Ait.  
*biglandulosa* Desf.  
*Bivonae* Steud.  
*ceratocarpa* Ten.  
*Chamaesyce* L.  
*coralloides* L.  
*dendroides* L.  
*dentata* Michx.  
*dulcis* L.  
*Esula* L.  
*geniculata* Ortg.  
*graeca* Boiss. et Spr.  
*Hedreichii* Orp.  
*heterophylla* L.  
*humifusa* W.  
*Ipecacuanha* L.

*Euphorbia italica* Lam.  
Lagascae Spr.  
Lathyris L.  
marginata Pursh.  
melapetala Gasp.  
Myrsinites L.  
ovalifolia Engelm.  
Peplus L.  
petrophila C. A. Mey.  
pinea L.  
Pithyusa L.  
platyphyllos L.  
pubescens Vahl.  
pulcherrima W.  
rupicola Boiss.  
Schimperiana Hochst.  
Schweinfurthii Balf.  
segetalis L.  
semperfoliata Vivian.  
serrata L.  
Sibthorpii Boiss.  
stricta L.  
thamnoides Boiss.  
variabilis Cesat.  
Wulfenii Hopp.  
*Homalanthus Leschenaultianus* A.  
Juss.  
*Mercurialis annua* L.  
*Phyllanthus Niruri* L.  
*Ricinus communis* L.  
—armatus  
—inermis  
—lividus  
—minor  
—speciosus  
—tunisensis  
—indulatus  
—viridis  
sanguineus Hort.  
Zanzibariensis Hort.  
*Securinega fluggeoides* Muell.  
Arg.

### **Busaceæ**

*Buxus sempervirens* L.

### **Coriariaceæ**

*Coriaria myrtifolia* L.

### **Anacardiaceæ**

*Ptelea trifoliata* L.  
—mollis  
*Rhus Cotinus* L.

*Rhus laevigata* L.  
Toxicodendron L.  
typhina L.  
*Schinus dependens* Ortg.  
Molle L.  
terebinthifolius Raddi.

### **Aquifoliaceæ**

*Ilex Aquifolium* L.  
latifolia Thunb.

### **Celastraceæ**

*Euonymus europaeus* L.  
japonicus L. fil.  
latifolius Mill.

### **Staphyleaceæ**

*Staphylea colchica* Stev.  
pinnata L.

### **Aceraceæ**

*Acer campestre* L.  
dasycarpum Ehrh.  
Pseudo-Platanus L.  
tataricum L.  
*Negundo aceroides* Moench.  
californicum Torr. et Gray.

### **Hippocastanaceæ**

*Aesculus Hippocastanum* L.  
parviflora Walt.

### **Sapindaceæ**

*Cardiospermum Halicacabum* L.  
hirsutum W.  
*Koelreuteria paniculata* Laxm.  
*Xanthoceras sorbifolia* Bunge.

### **Balsaminaceæ**

*Impatiens Balsamina* L.  
capensis Thunb.

### **Rhamnaceæ**

*Ceanothus americanus* L.  
azureus Desf.  
Delinianus Spach.  
*Elaeodendron australe* Vent.



*Paliurus aculeatus* Lam.  
*Rhamnus alaternus* L.  
*caroliniana* Walt.  
*latifolia* L'Herit.  
*tinctoria* W. et Kit.  
*Zizyphus sativa* Gaertn.

### Vitaceæ

*Vitis brevipedunculata* Dippel.  
*hederacea* Ehrh.  
*indivisa* W.

### Elaeocarpaceæ

*Aristolelia Macqui* L'Herit.

### Tiliaceæ

*Corchoropsis crenata* Sieb. et  
Zucc.  
*Corchorus capsularis* L.  
*olitorius* L.  
*pilolobus* Link.  
*siliquosus* L.  
*tridens* L.  
*trilocularis* L.  
*Entelea arborescens* R. Br.  
*palmata* Lindl.  
*Grewia flava* D C.]  
*nitida* Juss.  
*parviflora* Bunge.  
*Tilia cordata* Mill.  
*platyphyllos* Scop.  
*tomentosa* Moench.

### Malvaceæ

*Abutilon crispum* Sweet.  
*molle* Sweet.  
*Sonneratianum* Sweet.  
*virgatum* Sweet.  
*Althaea cannabina* L.  
*ficifolia* Cav.  
*Froloviana* Fisch.  
*Heldreichii* Boiss.  
*Kurdica* Schleicht.  
*lavateraeflora* D C.  
*narbonensis* Pourr.  
*nudiflora* Lindl.  
*officinalis* L.  
*pallida* W. et Kit.  
*pontica* Baker.  
*rosea* Cav.  
—flore nigro.  
—flore pleno.

*Althaea sinensis* Cav.  
*sulphurea* Boiss. et Hoen.  
*Anoda hastata* Cav.  
*incarnata* H. B. K.  
*lavateroides* Medic.  
*parviflora* Cav.  
*triangularis* D C.  
*Callirhoe lineariloba* A. Gray.  
*Gossypium barbadense* L.  
*Cavanillesianum* Tod.  
*herbaceum* L.  
*microcarpum* Tod.  
*Hibiscus cannabinus* L.  
*coccineus* Walt.  
*esculentus* L.  
*gossypinus* Thunb.  
*grandiflorus* Michx.  
*Humboldtii* Colla.  
*Moscheutos* L.  
*Parkeri* Baker.  
*roseus* Thore.  
*rugosus* Roxb.  
*spicatus* Cav.  
*syriacus* L.  
—flore albo.  
*Trionum* L.  
*Kitaibelia vitifolia* W.  
*Lagunaria Patersonii* G. Don.  
*Lavatera arborea* L.  
*assurgentiflora* Kellog.  
*cachemiriana* Cambss.  
*cretica* L.  
*Davaei* P. Continho.  
*lusitanica* L.  
*maritima* Gouan.  
*mauritanica* Duch.  
*micans* L.  
*Olbia* L.  
*phoenicea* Vent.  
*plebeia* Sims.  
*punctata* All.  
*thuringiaca* L.  
*triloba* L.  
*tripartita* D C.  
*unguiculata* Desf.  
*Malachra capitata* L.  
*radiata* L.  
*Malva borealis* Liljbl.  
*crispa* L.  
*moschata* L.  
*nicaeensis* All.  
*oxyloba* Boiss.  
*parviflora* L.  
*rotundifolia* L.  
*scaberrima* Lag.  
—flore albo.  
*sylvestris* L.

*Malva sylvestris* flore albo.  
tomentosa L.  
verticillata L.  
*Malvastrum capense* Garcke.  
grossulariaefolium Garcke.  
peruvianum A. Gray.  
scabrum A. Gray.  
tricuspidatum A. Gray.  
vitifolium Hemsl.  
*Modiola multifida* Moench.  
*Napaea dioica* L.  
*Palaua malvaefolia* Cav.  
*Pavonia praemorsa* Cav.  
spinifex Cav.  
*Plagianthus pulchellus* A. Gray.  
*Sida bonariensis* W.  
cordifolia L.  
micrantha St. Hil.  
rhombifolia L.  
spinosa L.  
triloba Cav.  
*Sphaeralcea abutiloides* G. Don.  
acerifolia Nutt.

### **Sterculiaceæ.**

*Hermannia althaeifolia* L.  
conglomerata Eckl et Zeyh.  
venosa Thunb.  
*Melochia pyramidata* L.  
*Sterculia platanifolia* L. fil.

### **Guttiferae.**

*Hypericum aureum* Bartram.  
australe Ten.  
barbatum L.  
calycinum L.  
caprifolium Boiss.  
Coris L.  
elegans Steph.  
floribundum Ait.  
foliosum Ait.  
glandulosum Ait.  
hircinum L.  
hirsutum L.  
hyssopifolium Vill.  
inodorum Mill.  
japonicum Thunb.  
lanceolatum Lam.  
linearifolium Vahl.  
montanum L.  
mutilum L.  
olympicum L.  
perfoliatum L.  
perforatum L.

*Hypericum prolificum* L.  
quadrangulum L.  
Richeri Vill.  
tomentosum L.

### **Frankeniaceæ**

*Frankenia pulverulenta* L.

### **Cistaceæ**

*Cistus crispus* L.  
cyprius Lam.  
hirsutus Lam.  
ladaniferus L.  
laurifolius L.  
monspeliensis L.  
polymorphus Willk.  
purpureus Lam.  
villosus L.  
*Helianthemum canadense* Michx.  
canariense Pers.  
Fumana Mill.  
hirtum Mill.  
ledifolium Mill.  
roseum Mill.  
variabile Spach.  
vineale Pers.  
vulgare Gaertn.

### **Violaceæ**

*Viola arborescens* L.  
betonicaefolia Smith.  
canina L.  
cenisia L.  
cornuta L.  
cucullata Ait.  
dactyloides R. et S.  
declinata W. et Kit.  
elatior Fries.  
Jooi Janka.  
mirabilis L.  
odorata L.  
palustris L.  
persicifolia Roth.  
pinnata L.  
primulifolia L.  
sagittata Ait.  
tricolor L.  
—arvensis.  
variegata Fisch. et Link.

### **Passifloraceæ**

*Passiflora caerulea* L.  
Vespertilio L.

**Datisceae**

*Datisca cannabina* L.

**Cactaceae**

*Opuntia vulgaris* Mill.

**Begoniaceae**

*Begonia gracilis* H. B. K.  
*semperflorens* Link.

**Thymelaceae**

*Daphne Mezereum* L.

**Elaeagnaceae**

*Elaeagnus multiflora* Thunb.  
*umbellata* Thunb.

**Lythraceae**

*Cuphea Balsamona* Chamss.  
*cyanea* Moc. et Sessè.  
*lanceolata* Ait.  
*Llavea* Lexarz.  
*micrantha* H. B. K.  
*petiolata* Phol.  
*pinetorum* Benth.  
*procumbens* Cav.  
*viscosissima* Jacq.  
*Lagesrtroemia indica* L.  
*Lythrum alatum* Pursh.  
*Graefferi* Ten.  
*Hyssopifolia* L.  
*Salicaria* L.  
*virgatum* L.  
*Nesaea linariaefolia* Steud.  
*salicifolia* H. B. K.  
*syphilitica* Steud.  
*triflora* H. B. K.

**Punicaceae**

*Punica Granatum* L.  
—*nana*

**Myrtaceae**

*Myrtus communis* L.

**Oenotheraceae**

*Clarkia elegans* Dougl.  
*pulchella* Pursh.

*Clarkia pulchella* flore albo,  
*rhomboidea* Dougl.  
*Epilobium alsinifolium* Vill.  
*boreale* Haussk.  
*coloratum* Muhlbg.  
*Dodonaei* Vill.  
*hirsutum* L.  
*hypericifolium* Tausch.  
*montanum* L.  
*parviflorum* Schreb.  
*roseum* Schreb.  
*sericeum* Schum.  
*tetragonum* L.  
*Tournefortii* Michal.  
*Gaura biennis* L.  
*Drummondii* Torr. et Gray.  
*Lindheimeri* Engelm.  
*longiflora* Spach.  
*mollis* H. B. K.  
*mutabilis* Cav.  
*parviflora* Dougl.  
*tripetala* Cav.  
*Jussiaea suffruticosa* L.  
*Lopezia coronata* Andr.  
*hirsuta* Jacq.  
*minima* Lag.  
*racemosa* Cav.  
*Oenothera acaulis* Cav.  
*amoena* Lehm.  
*biennis* L.  
*caespitosa* Nutt.  
*concinna* D. Don.  
*densiflora* Lindl.  
*Drummondii* Hook.  
*fruticosa* L.  
*gigas* Vries.  
*glauca* Michx.  
*Jamesi* Torr. et Gray.  
*mollissima* L.  
*odorata* Jacq.  
*purpurea* Curt.  
*rosea* Ait.  
*rubrinermis* Vries.  
*Simsiana* Sering.  
*tetraptera* Cav.  
*viminea* Dougl.  
*Whitneyi* A. Gray.

**Araliaceae.**

*Fatsia japonica* Dne. et Planch.  
*Hedera Helix* L.

**Umbelliferae.**

*Aethusa Cynapium* L.  
*Anthriscus nemorosa* Spr.

- Apium graveolens* L.  
*nodiflorum* Reichb.  
*Archangelica atropurpurea* Hoffm.  
*officinalis* Hoffm.  
*Athamantha stricta* Ledeb.  
*Bifora radicans* Bieb.  
*testiculata* Roth.  
*Bupleurum fruticosum* L.  
*multinerve* D C.  
*Carum Bulbocastanum* Koch.  
*Petroselinum* Benth. et Hook.  
*rigidulum* Koch.  
*Caucalis latifolia* L.  
*Chaerophyllum aromaticum* L.  
*aureum* L.  
*hirsutum* L.  
*nodosum* Crantz.  
*Villarsii* Koch.  
*Conium maculatum* L.  
*Coriandrum melphitense* Ten.  
*Cryptotaenia canadensis* D C.  
*Daucus aureus* Desf.  
*Carota* L.  
*crinitus* Desf.  
*Gingidium* L.  
*maritimum* Lam.  
*polygamus* Gouan.  
*pulcherrimus* Koch.  
*pusillus* Michx.  
*setulosus* Guss.  
*Elaeoselinum Asclepium* Bertol.  
*Eryngium alpinum* L.  
*amethystinum* L.  
*Andersoni* Lag.  
*Billardieri* Delar.  
*Bourgati* Gouan.  
*campestre* L.  
*caucasicum* Fisch.  
*creticum* Lam.  
*dichotomum* Desf.  
*dilatatum* Lam.  
*divaricatum* Hook.  
*ebracteatum* Lam.  
*giganteum* Bieb.  
*Lassauxii* Dne.  
*macrocalyx* Schrenk.  
*Oliverianum* Delar.  
*palmatum* Panc. et Vis.  
*pandanifolium* Chamss.  
*planum* L.  
*Sanguisorba* Chamss.  
*Serra* Chamss.  
*Spinalba* Vill.  
*tripartitum* Desf.  
*triquetrum* Vahl.  
*Wrightii* A. Gray.  
*yuccaefolium* Michx.  
*Falcaria vulgaris* Bernh.  
*Ferula Assafoetida* L.  
*communis* L.  
*Ferulago* L.  
*glauca* L.  
*Jaeschkeana* Vatke.  
*longifolia* Fisch.  
*Narthes* Boiss.  
*sylvatica* Bess.  
*thyrsiflora* Sibth.  
*Foeniculum piperitum* Sweet.  
*vulgare* Mill.  
*Heracleum asperum* Bieb.  
*flavescens* Baumg.  
*hypoleucum* Vis.  
*lanatum* Michx.  
*palmatilobum* D C.  
*Panaces* L.  
*persicum* Desf.  
*platytaenium* Boiss.  
*pubescens* Bieb.  
*sibiricum* L.  
*Sphondylium* L.  
*Hohenackeria polyodon* Coss. et Dur.  
*Johrenia fungosa* Boiss.  
*Kundmannia sicula* D C.  
*Laserpitium Panax* Gouan.  
*prutenicum* L.  
*Siler* L.  
*Ligusticum Seguieri* Koch.  
*Magydaris panacina* D C.  
*tomentosa* Koch.  
*Oenante anomala* Dur et Coss.  
*crocata* L.  
*fistulosa* L.  
*globosa* L.  
*Jordani* Ten.  
*Lachenallii* Gemel.  
*peucedanifolia* Pollich.  
*Phellandrium* Lam.  
*pimpinelloides* L.  
*prolifera* L.  
*silaifolia* Bieb.  
*Opopanax Chironium* Koch.  
*hispidum* Griseb.  
*Peucedanum alsaticum* L.  
*caruifolium* Torr. et Gray.  
*caucasicum* Torr. et Gray.  
*coriaceum* Reichb.  
*Galbanum* Benth. et Hook.  
*graveolens* Benth. et Hook.  
*hispanicum* Endl.  
*redivivum* Pall.  
*ruthenicum* Bieb.  
*sativum* Benth. et Hook.  
*verticillare* Spr.

*Pimpinella affinis* Ledeb.  
*aromatica* Bieb.  
*Gouani* Benth. et Hook.  
*integerrima* Benth. et Hook.  
*peregrina* L.  
*Saxifraga* L.  
*Tragium* Vill.  
*Scandix Balansae* Reut.  
*brachycarpa* Guss.  
*macrorrhyncha* C. A. Mey.  
*Pecten-Veneris* L.  
*pinnatifida* Vent.  
*Seseli annuum* L.  
*Bocconi* Guss.  
*buchtormense* Koch.  
*campestre* Bess.  
*elatum* L.  
*glaucum* Bieb.  
*gummiferum* Pall. et Sm.  
*leucospermum* W. et Kit.  
*montanum* L.  
*osseum* Crantz.  
*petraeum* Bieb.  
*tortuosum* L.  
*Sison Amomum* L.  
*Sium lancifolium* Bieb.  
*latifolium* L.  
*Sisarum* L.  
*Smyrnum Olusatrum* L.  
*Thapsia decipiens* Hook. fil.  
*garganica* L.  
*Thaspium aureum* Nutt.  
*Trinia Henningii* Hoffm.  
*Kitaibelii* Bieb.  
*vulgaris* D C.

### Cornaceæ.

*Aucuba japonica* Thunb.  
*Cornus alba* L.  
*Amomum* Mill.  
*asperifolia* Michx.  
*capitata* Wall.  
*glabrata* Benth.  
*Mas* L.  
*sanguinea* L.  
*stolonifera* Michx.  
*stricta* Lam.

### Primulaceæ.

*Anagallis arvensis* L.  
— *caerulea*  
— *carnea*  
— *phoenicea*.  
*Lysimachia japonica* Thunb.

*Lysimachia lobelioides* Wall.  
*punctata* L.  
*Primula elatior* Jacq.  
*malacoides* Franch.  
*obconica* Hance.  
*officinalis* Jacq.  
*Sieboldii* E. Morren.  
*spectabilis* Tratt.

### Plumbaginaceæ.

*Armeria alliacea* R. et S.  
*allioides* Boiss.  
*alpina* W.  
*canescens* Boiss.  
*cinerea* Welw.  
*denticulata* Bertol.  
*elongata* Hoffm.  
*filicaulis* Boiss.  
*latifolia* W.  
*longearistata* Boiss. et Reut.  
*majellensis* Boiss.  
*maritima* W.  
*mauritanica* Wallr.  
*pinifolia* Hoffm. et Link.  
*plantaginea* W.  
*pubescens* Link.  
*scabra* Pall.  
*splendens* Boiss.  
*Welwitschii* Bois.  
*Plumbago europaea* L.  
*Statice cordata* L.  
*dictyoclada* Boiss.  
*duriuscula* Girard.  
*echioides* L.  
*elata* Fichs.  
*filicaulis* Boiss.  
*globulariaefolia* Desf.  
*Gmelini* W.  
*incana* L.  
*pectinata* Ait.  
*purpurata* L.  
*servica* Nym.  
*speciosa* L.  
*suffruticosa* L.  
*tomentella* Boiss.

### Ebenaceæ

*Diospyros virginiana* L.

### Oleaceæ

*Fontanesia phylliraeoides* Labill.  
*Fraxinus angustifolia* Vahl.  
*excelsior* L.

*Fraxinus Ornus* L.  
*Jasminum arborescens* Roxb.  
  *auriculatum* Vahl.  
  *fruticans* L.  
  *humile* L.  
  *odoratissimum* L.  
*Ligustrum Ibotia* Sieb.  
  *japonicum* Thumb.  
  *neilgherrense* Wight.  
  *ovalifolium* Hassk.  
  *salicifolium* Carr.  
  *vulgare* L.  
*Syringa persica* L.  
  *vulgaris* L.  
  — flore albo.

### Loganiaceæ

*Buddleia curviflora* Hook.

### Gentianaceæ

*Gentiana Cruciata* L.  
  *decumbens* L.  
  *depressa* Don.

### Apocynaceæ

*Amsonia angustifolia* Michx.  
  *Tabernaemontana* Walt.  
*Apocymum androsaemifolium* L.  
*Nerium Oleander* L.  
  — flore albo.  
*Vinca rosea* L.  
  — flore albo.

### Asclepiadaceæ

*Asclepias curassavica* L.  
  *obtusifolia* Michx.  
  *syriaca* L.  
*Cynanchum acutum* L.  
  *Dephiliippii* Delpont.  
  *roseum* R. Br.  
*Gomphocarpus fruticosus* R. Br.  
  *physocarpus* E. Mey.  
*Vincetoxicum luteum* Hoffm. et  
  Link.  
  *nigrum* Moench.  
  *officinule* Moench.  
  *purpurascens* Dne. et Morr.  
  *speciosum* Boiss. et Heldr.

### Convolvulaceæ

*Argyreia Roxburghii* Arn.  
*Breweria humistrata* A. Gray.

*Convolvulus babylonicus* Ten.  
  *Cantabrica* L.  
  *elongatus* W.  
  *farinosus* L.  
  *flavus* W.  
  *Hermanniae* L'Herit.  
  *incanus* Vahl.  
  *libanoticus* Boiss.  
  *montevidensis* Spr.  
  *pentapetaloides* L.  
  *persicus* L.  
  *pilosella* Liebm.  
  *siculus* L.  
  *spinosus* Burm.  
  *tricolor* L.  
  — flore albo.  
*Evolvulus alsinoides* L.  
*Ipomoea blepharosepala* Hochst.  
  *Bona-nox* L.  
  *cissoides* Griseb.  
  *coccinea* L.  
  *cordigera* Mart.  
  *elegans* A. Dietr.  
  *eriocarpa* R. Br.  
  *hederacea* Jacq.  
  *hederifolia* L.  
  *heterophylla* Schrank.  
  *hirsutula* Jacq. fil.  
  *hispidula* Parodi.  
  *imperialis* Hort.  
  *lacunosa* L.  
  *luxurians* Moric.  
  *palmata* Forsk.  
  *plebeia* R. Br.  
  *purpurea* Roth.  
  *reniformis* Choisy.  
  *rubro-coerulea* Hook.  
  *Schiedeana* Hamilt.  
  *sibirica* Pers.  
  *tricolor* Cav.  
  *triloba* L.  
  *versicolor* Meissn.  
  *violacea* L.  
*Jacquemontia montana* Meissn.  
  *violacea* Choisy.  
*Lettsomia atropurpurea* C. B.  
  Clark.  
  *rubens* C. B. Clark.

### Polemoniaceæ.

*Gilia aggregata* Spr.  
  *californica* Benth.  
  *densiflora* Benth.  
  *diffusa* Phil.  
  *laciniata* R. et P.  
  *multicaulis* Benth.

*Gilia Navarettia* Steud.  
  *parviflora* Spr.  
*Phlox paniculata* L.  
*Polemonium boreale* Adams.  
  *caeruleum* L.  
  *grandiflorum* Benth.  
  *mexicanum* Cerv.  
  *pauciflorum* S. Wats.

### Hydrophyllaceæ.

*Nemophila insignis* Benth.  
*Phacelia bipinnatifida* Michx.  
  *circinata* Jacq.  
  *congesta* Hook.  
  *Menziesii* Torr.  
  *tanacetifolia* Benth.  
*Wigandia caracasana* H. B. K.

### Borraginaceæ.

*Alkanna lutea* A. D C.  
*Anchusa affinis* R. Br.  
  *Agardhii* Lehm.  
  *altissima* Desf.  
  *angustifolia* L.  
  *Barrelieri* Vitm.  
  *capensis* Thunb.  
  *hybrida* Ten.  
  *italica* Retz.  
  *ochroleuca* Bieb.  
  *officinalis* L.  
*Arnebia hispidissima* D.C.  
*Asperugo procumbens* L.  
*Borago officinalis* L.  
  — *flore albo.*  
*Caccinia strigosa* Boiss.  
*Cerithe major* L.  
  *minor* L.  
  *retorta* Sibth.  
*Cynoglossum amplifolium* Hochst.  
  *cheirifolium* L.  
  *Columnae* Bivon.  
  *furcatus* Wall.  
  *glochidiatum* Wall.  
  *latifolium* R Br.  
  *micranthum* Desf.  
  *nebrodense* Guss.  
  *officinale* L.  
  *paniculatum* Hook. et Arn.  
  *pictum* Ait.  
  *Wallichii* G. Don.  
*Echinosperrum deflexum* Lhm.  
  *diplolema* Fisch.  
  *patulum* Lehm.  
  *Redowskii* Lehm.

*Echium italicum* L.  
  *rosulatum* Lge.  
  *rubrum* Jacq.  
*Eritrichium strictum* Dne.  
*Heliotropium anchusaefolium*  
  Poir.  
  *Bocconi* Guss.  
  *curassavicum* L.  
  *europæum* L.  
  *hirsutissimum* Grauer.  
  *indicum* L.  
  *parviflorum* L.  
  *peruvianum* L.  
  *supinum* L.  
*Krynitzkia barbiger* A. Gray.  
*Lindelofia spectabilis* Lehm.  
*Lithospermum arvense* L.  
  *distichum* G. Orteg.  
  *latifolium* Michx.  
  *officinale* L.  
  *tenuiflorum* L. fil.  
*Lycopsis orientalis* L.  
*Myosotis sylvatica* Hoffm.  
*Nonnea lutea* Reichb.  
  *rosea* Link.  
*Omphalodes linifolia* Moench.  
*Paracarium caelestinum* Benth et  
  Hook.  
*Symphytum asperrimum* Donn.  
  *caucasicum* Bieb.  
  *orientale* L.  
*Tournefortia fruticosa* G. Orteg.

### Verbenaceæ

*Callicarpa cana* L.  
*Caryopteris Mastacanthus*  
  Schauer.  
  *mongholica* Bunge.  
*Clerodendron Fargesii* Dode.  
*Duranta brachypoda* Tod.  
  *Plumieri* Jacq.  
  *turbinata* Tod.  
*Gmelina macrophylla* Wall.  
*Lantana Alba* Mill.  
  *Camara* L.  
  *flava* Medic.  
  *hispida* H. B. K.  
  *mista* L.  
  *Moritziana* Otto. et Dietr.  
  *polycephala* R. Br.  
  *purpurea* Horn.  
  *Radula* Sw.  
  *Sellowiana* Link et Otto.  
  *tilliaefolia* Chamss.  
*Stachytarpheta angustifolia* Vahl.

*Stachytarpheta indica* Vahl.  
*Verbena angustifolia* Michx.  
  *Aubletia* Jacq.  
  *bonariensis* L.  
  *bractata* Cav.  
  *Carolina* L.  
  *caroliniana* Michx.  
  *hispida* R. et P.  
  *officinalis* L.  
  *ovata* Chamss.  
  *supina* L.  
  *tenera* Spr.  
  *urticifolia* L.  
*Vitex Agnus-castus* L.  
  — flore carneo  
  *Negundo* L.

### Labiatae

*Ajuga Chamaeipyttis* Schreb.  
  *Chia* Schreb.  
  *laevigata* Boiss.  
  *orientalis* L.  
*Ballota africana* Benth.  
  *hirsuta* Benth.  
  *hispanica* Benth.  
  *nigra* L.  
  *pseudodictamnus* Benth.  
  *rupestris* Vis.  
*Blephilia hirsuta* Benth.  
*Calamintha Acinos* Clairv.  
  *alpina* Lam.  
  *Clinopodium* Benth.  
  *graveolens* Benth.  
  *Nepeta* Savi.  
*Cedronella triphylla* Moench.  
*Coleus Blumei* Benth.  
  *Werschaffeltii* Lem.  
*Draconocephalum austriacum* L.  
  *Moldavica* L.  
  — flore albo.  
*Elsholtzia cristata* W.  
*Eremostachys laciniata* Bunge.  
  — ochroleuca  
*Galeopsis Ladanum* L.  
  *ochroleuca* Lam.  
  *pyrenaica* Bartl.  
  *Tetrahit* L.  
*Hyptis paludosa* A. St. Hil.  
*Hyssopus officinalis* L.  
*Lallemantia canescens* F. et Mey.  
  *iberica* F. et Mey.  
  *peltata* F. et Mey.  
*Lamium amplexicaule* L.  
  *garganicum* L.  
  *purpureum* L.

*Lavandula lanata* Boiss.  
  *multifida* L.  
  *pedunculata* Cav.  
  *Spica* Cav.  
  *Stoechas* L.  
*Leonitis nepetaefolia* R. Br.  
*Leonurus capitatus* Fresen.  
  *Cardiaca* L.  
  *glaucescens* Bunge.  
  *Marrubiastrum* L.  
  *sibiricus* L.  
  *tataricus* L.  
*Leucas indica* R. Br.  
*Lophanthus anisatus* Benth.  
  *chinensis* Benth.  
  *nepetoides* Benth.  
  *rugosus* F. et Mey.  
  *scrophulariaefolius* Benth.  
*Marrubium Alysson* L.  
  *astracanicum* Jacq.  
  *candidissimum* L.  
  *catariaefolium* Desr.  
  *Kotschyi* Boiss.  
  *peregrinum* L.  
  *supinum* L.  
  *vulgare* L.  
*Melissa officinalis* L.  
*Mentha rotundifolia* Huds.  
  *suavis* Guss.  
*Micromeria filiformis* Benth.  
  *graeca* Benth.  
  *marifolia* Benth.  
  *microphylla* Benth.  
  *rupestris* Benth.  
*Monarda citriodora* Cerv.  
  *didyma* L.  
  *fistulosa* L.  
  *punctata* L.  
*Mosla japonica* Maxim.  
*Nepeta botryoides* Ait.  
  *camphorata* Boiss. et Heldr.  
  *Cataria* L.  
  *cyanea* Stev.  
  *granatensis* Boiss.  
  *grandiflora* Bieb.  
  *italica* L.  
  *latifolia* D C.  
  *longifolia* Vent.  
  *Mussini* Spr.  
  *Nepetella* L.  
  *nuda* L.  
  *Sibthorpii* Benth.  
  *ucranica* L.  
*Ocimum Basilicum* L.  
  — minimum  
  *campechianum* Mill.  
  *crispum* Thunb.



- Origanum heracleoticum* L.  
Majorana L.  
majoricum Cambss.  
paniculatum Koch.  
virens Hoffm et Link.  
vulgare L.  
*Orthosiphon stamineus* Benth.  
*Perilla arguta* Benth.  
*Phlomis agraria* Bunge.  
alpina Pall.  
armeniaca W.  
aurea Dne.  
cashmeriana Royle.  
chrysophylla Boiss.  
ferruginea Ten.  
fruticosa L.  
Herbaventi L.  
—tomentosa  
lanata W.  
lunarifolia Sibth. et Sm.  
Nissolii L.  
samia L.  
tuberosa L.  
viscosa Poir.  
*Physostegia virginiana* Benth.  
*Plectranthus parviflorus* W.  
*Prunella grandiflora* Jacq.  
hyssopifolia L.  
laciniata L.  
vulgaris L.  
*Pycnanthemum muticum* Pers.  
*Rosmarinus officinalis* L.  
*Salvia acetabulosa* L.  
Aethiopsis L.  
amarissima G. Orteg.  
argentea L.  
azurea Lam.  
cadmica Boiss.  
canariensis L.  
candidissima Vahl.  
carducea Benth.  
ceratophylloides L.  
chionantha Boiss.  
dominica F.  
foetida Lam.  
glutinosa L.  
hirnuta Jacq.  
hispanica L.  
Horminum L.  
interrupta Schousb.  
lanigera Desf.  
Leonia Benth.  
limbata Mey.  
lusitanica Jacq. fil.  
lyrata L.  
napifolia Jacq.  
nutans L.  
*Salvia paniculata* L.  
pendula Vahl.  
pinnata L.  
plumosa R. et P.  
polystachya Orteg.  
pratensis L.  
—flore. albo.  
Regla Cav.  
Reuteriana Boiss.  
scabiosaefolia Lam.  
Sclarea L.  
spinosa L.  
splendens Ker Gawl.  
sylvestris L.  
taraxacifolia Coss.  
triloba L.  
—alba  
urticifolia L.  
verbascifolia Bieb.  
Verbenaca L.  
verticillata L.  
virgata Ait.  
viscosa Jacq.  
*Satureia alternipilosa* C. Koch.  
cuneifolia Ten.  
hortensis L.  
montana L.  
*Scutellaria albida* L.  
altissima L.  
Columnae All.  
dependens Maxim.  
hastifolia L.  
orientalis L.  
peregrina L.  
Tournefortii Benth.  
tuberosa Benth.  
versicolor Nutt.  
*Sideritis candicans* Ait.  
condensata Boiss et Heldr.  
montana L.  
perfoliata L.  
romana L.  
scordioides L.  
spinosa Lam.  
syriaca L.  
taurica W.  
*Spacele Lindleyi* Benth.  
*Stachys alpina* L.  
annua L.  
arenaria Vahl.  
aurea Benth.  
Betonica Benth.  
cassia Boiss.  
circinata L'Herit  
coerulea Burch.  
densiflora Benth.  
germanica L.

*Stachys heraclea* All.  
  *lanata* Jacq.  
  *longifolia* Benth.  
  *maritima* L.  
  *menthaefolia* Vis.  
  *persica* Gemel.  
  *recta* L.  
  *setifera* C. A. Mey.  
  *subcrenata* Vis.  
*Teucrium Botrys* L.  
  *campanulatum* L.  
  *divaricatum* Sieb.  
  *flavum* L.  
  *fruticans* L.  
  *hircanicum* L.  
  *lusitanicum* Lam.  
  *Marum* L.  
  *massiliensis* L.  
  *orientale* L.  
  *Polium* L.  
  *Pseudochamaepitys* L.  
  *Scorodonia* L.  
  *Ziziphora capitata* L.  
  *clinopodioides* Lam.  
  *hispanica* L.  
  *tenuior* L.

#### Nolanaceæ

*Nolana prostrata* L.  
  *tenella* Lindl.

#### Solanaceæ

*Atropa Belladonna* L.  
*Browallia demissa* L.  
  *grandiflora* R. Grah.  
  *speciosa* Hook.  
  *viscosa* H. B. K.  
*Capsicum annuum* L.  
  *chinense* Jacq.  
  *microcarpum* Cav.  
  *minimum* Blanco.  
  *nigrum* W.  
  *pendulum* W.  
  *testiculatum* Vis.  
*Cestrum salicifolium* Jacq.  
  *suberosum* Jacq.  
  *Cyphomandra betacea* Sendt.  
*Datura ceratocaula* Jacq.  
  *fastuosa* L.  
  —flore albo.  
  —flore pleno.  
  *ferox* L.  
  *inermis* Jacq.  
  *Metel* L.  
  *meteloides* D C.

*Datura quercifolia* H. B. K.  
  *Stramonium* L.  
*Hyoscyamus albus* L.  
  *niger* L.  
  *reticulatus* L.  
*Lycium barbarum* L.  
  *chinense* Mill.  
  *mediterraneum* Dun.  
  *ruthenicum* Murr.  
  *vulgare* Dun.  
*Lycopersicum esculentum* Mill.  
  *Humboldtii* Dun.  
  *racemigerum* Lge.  
*Nicandra physaloides* Gaertn.  
*Nicotiana glauca* Grahm.  
  *glutinosa* L.  
  *longiflora* Cav.  
  *petiolaris* Schleicht.  
  *quadrivalvis* Pursh.  
  *rustica* L.  
  *Sanderae* Hort.  
  *suaveolens* Lehm.  
  *silvestris* Speg. et Com.  
  *Tabacum* L.  
  *wigandioides* C. Koch.  
*Petunia nyctaginiflora* Juss.  
  *violacea* Lindl.  
*Physalis aequata* Jacq. fil.  
  *Alkekengi* L.  
  *angulata* L.  
  *curassavica* L.  
  *lanceifolia* Nees.  
  *philadelphica* Lam.  
*Salpichroa rhomboidea* Miers.  
*Saracha contorta* R. et P.  
  *procumbens* R. et P.  
*Solanum aethiopicum* Jacq.  
  *atropurpureum* Schrank.  
  *aviculare* Forst.  
  *cinereum* R. Br.  
  *cornutum* Lam.  
  *Dulcamara* L.  
  *heterodoxum* Dun.  
  *integrifolium* Poir.  
  *macrocarpon* L.  
  *Melongena* L.  
  *nigrum* L.  
  *polyacanthos* Lam.  
  *Pseudocapsicum* L.  
  *quercifolium* L.  
  *racemiflorum* Dun.  
  *rostratum* Dun.  
  *sisymbriifolium* Lam.  
  *sodomaeum* L.  
  *tomentosum* L.  
  *Zuccagnianum* Dun.  
*Withania somnifera* Dun.

**Scrophulariaceæ.**

Antirrhinum Barreliere Bureau.  
glutinosum Boiss. et Reut.  
hispanicum Chav.  
latifolium Mill.  
majus L.  
maurandioides A. Gray.  
Orontium L.  
sempervirens Lapeyr.  
siculum Mill.  
tortuosum Bosc.  
Celsia Arcturus Jacq.  
Bernardesii G. Don.  
betonicaefolia Desf.  
orientalis L.  
Chelone glabra L.  
Collinsia bicolor Benth.  
Digitalis eriostachya Bess.  
laevigata W. et Kit.  
lanata Ehrh.  
lutea L.  
nervosa Steud.  
orientalis Lam.  
purpurea L.  
—flore albo.  
Thapsi L.  
Hebenstreitia dentata L.  
Linaria bipartita W.  
Broussonetii Chav.  
caesia D C.  
chalepensis Mill.  
Cymbalaria Mill.  
dalmatica Mill.  
Elatine Mill.  
genistifolia Mill.  
lineolata Boiss.  
litoralis W.  
macedonica Griseb.  
Pelisseriana Mill.  
purpurea Mill.  
reflexa Desf.  
reticulata Desf.  
sapphirina Hoffm. et Link.  
Sibthorpiana Boiss. et Heldr.  
spuria Mill.  
Tournefortii Steud.  
triphylia Mill.  
tristis Mill.  
versicolor Moench.  
viscida Moench.  
vulgaris Mill.  
Mimulus luteus L.  
pilosiusculus H. B. K.  
Nemesia floribunda Lehm.  
pubescens Benth.  
Paulownia imperialis S. et Zucc.

Pentstemon barbatus Roth.  
campanulatus W.  
Pentstemon centramthifolius  
Benth.  
coeruleus Nutt.  
gentianoides Poir.  
glaber Pursh.  
gracilis Nutt.  
grandiflorus Fras.  
Hartwegii Benth.  
heterophyllus Lindl.  
laevigatus Ait.  
Menziessii Hook.  
ovatus Dugl.  
perfoliatus A. Br.  
pubescens Ait.  
Richardsonii Dougl.  
virgatus A. Gray.  
Rehmannia Angulata Hemsl.  
Scrophularia alata Gilib.  
altaica Murr.  
aquatica L.  
auriculata L.  
canina L.  
heterophylla W.  
luridiflora F. et Mey.  
nodosa L.  
sciaphila Willk.  
Scopolii Hoppe.  
Scorodonia L.  
variegata Bieb.  
vernalis L.  
Torenia Fournieri Linden.  
Verbascum. Blattaria L.  
Cedreti Boiss.  
foetidum Boiss. et Heldr.  
gnaphalodes Bieb.  
Haenseleri Boiss.  
Lagurus F. et Mey.  
longifolium Ten.  
Lychnitis L.  
montanum Schrad.  
mucronatum Lam.  
nigrum L.  
niveum Ten.  
phlomoides L.  
plicatum Sibth. et Sm.  
pulverulentum Vill.  
speciosum Schrad.  
Thapsi L.  
virgatum Stokes.  
Veronica alpina L.  
arvensis L.  
austriaca L.  
caucasica Bieb.  
Chamaedrys L.  
Cymbalaria Bodard.

*Veronica didyma* Ten.  
*digitata* Vahl.  
*grandis* Fisch.  
*hederaefolia* L.  
*linariaefolia* Pall.  
*longifolia* L.  
*officinalis* L.  
*pectinata* L.  
*spicata* L.  
*Tournefortii* Gemel.  
*triphyllos* L.  
*virginica* L.

### **Bignoniaceæ**

*Bihnonia Tweediana* Lindl.  
*Catalpa bignonioides* Walt.  
Bungei C. A. Mey.  
*Jacaranda ovalifolia* R. Br.  
*Tecoma radicans* Juss.  
stans Juss.

### **Martyniaceæ**

*Martynia diandra* Glox.  
*fragrans* Lindl.  
*lutea* Lindl.  
*proboscidea* Glox.  
*triloba* Chamss.

### **Orobanchaceæ**

*Orobanche Hederæ* Duby.

### **Globulariaceæ**

*Globularia cordifolia* L.  
*nudicaulis* L.  
*salicina* Lam.  
*vulgaris* L.

### **Acanthaceæ**

*Acanthus longifolius* Poir.  
mollis L.  
Niger Mill.  
*Calophanes linearis* A. Gray.  
*Dicliptera resupinata* Juss.  
*Hygrophila spinosa* T. Anders.  
*Justicia debilis* Lam.  
diffusa W.  
furcata Jacq.  
*Ruellia ciliosa* Pursh.  
strepens L.  
*Thunbergia reticulata* Hochst.

### **Plantaginaceæ**

*Piantago acanthophylla* Dne.  
*albicans* L.  
*alpina* L.  
*amplexicaulis* Cav.  
*arborescens* Poir.  
*arenaria* W. et Kit.  
*argentea* Chaix.  
*Coronopus* L.  
*crassifolia* Forsk.  
*Cynops* L.  
*gentianoides* Sm.  
*indica* L.  
*Lagopus* L.  
*lanceolata* L.  
*Loscosii* Willk.  
*lusitanica* L.  
*macrorrhiza* Poir.  
*major* L.  
*maritima* L.  
*media* L.  
*Oreades* Dne.  
*patagonica* Jacq.  
*Psyllium* L.  
*Serraria* L.  
*stricta* Schousb.  
*subulata* L.  
*virginica* L.  
*Webbii* Barnd.

### **Rubiaceæ**

*Asperula ciliata* Rochel.  
*cynanchica* L.  
*galioides* Bieb.  
*humifusa* Bess.  
*laevigata* L.  
*orientalis* Boiss. et Hohen.  
*scutellaris* Vis.  
*tinctoria* L.  
*Crucianella aegyptiaca* L.  
*angustifolia* L.  
*latifolia* L.  
*macrostachya* Boiss.  
*suaveolens* C. A. Mey.  
*Crusea aspera* Bartl.  
*Diodia Dasycephala* Chamss.  
*Radula* Chamss.  
*Galium aristatum* L.  
cinereum All.  
*corrudaefolium* Vill.  
*Cruciata* Scop.  
*erectum* Huds.  
*longifolium* Griseb.  
*maritimum* L.  
*Mollugo* L.

*Galium ochroleucum* Kit.  
*orientale* Boiss.  
*pariense* L.  
*pedemontanum* All.  
*purpureum* L.  
*rigidum* Ait.  
*saccharantum* All.  
*sylvestre* Pollich.  
*tricornis* Stokes.  
*verum* L.  
*Paederia tomentosa* Blume.  
*Phuopsis stylosa* Benth. et Hook.  
*Phyllis Nobla* L.  
*Richardsonia pilosa* H. B. K.  
*Rubia Olivierii* A. Rich.  
*peregrina* L.  
*tinctorum* L.  
*Spermacoce laevis* Lam.  
*ocymoides* Burm.  
*tenuior* L.  
*Vaillantia hispida* L.  
*muralis* L.

### Caprifoliaceæ

*Diervilla floribunda* S. et Zutt.  
*rosea* Mast.  
*Leycesteria formosa* Wall.  
*Lonicera chrysantha* Turcz.  
*ciliata* Muhlbrg.  
*glauca* Hill.  
*hirsuta* Eaton.  
*iberica* Bieb.  
*japonica* Thunb.  
*orientalis* Lam.  
*Ruprechtiana* Regel.  
*fatarica* L.  
*Xylosteum* L.  
*Sambucus Ebulus* L.  
*nigra* L.  
— *laciniata*  
*Symphoricarpos microphyllus*  
H. B. K.  
*orbiculatus* Moench.  
*racemosus* Michx.  
*Viburnum Lantana* L.  
*Tinus* L.

### Valerianaceæ

*Centranthus angustifolius* D C.  
*ruber* D C.  
— *flore albo*.  
*Sibthorpii* Heldr. et Sart.  
*Fedia Cornucopiae* Gaertn.  
*Valeriana alliariefolia* Vahl.

*Valeriana officinalis* L.  
*Valerianella carinata* Loisl.  
*coronata* D C.  
*cymbaearpa* C. A. Mey.  
*dentata* Pollich.  
*discoidea* Loisl.  
*olitoria* Pollich.  
*plagiostephara* F. et Mey.  
*vesicaria* Moench.

### Dipsaceæ

*Cephalaria alpina* R. et S.  
*ambrosioides* R. et S.  
*attenuata* R. et S.  
*corniculata* R. et S.  
*dipsacoides* Boiss.  
*graeca* R. et S.  
*joppensis* Coult.  
*leucantha* R. et S.  
*procera* Fisch.  
*radiata* Griseb.  
*syriaca* R. et S.  
*tatarica* R. et S.  
*transylvanica* R. et S.  
*Dipsacus azureus* Schrenk.  
*ferox* Loisl.  
*fullonum* L.  
*laciniatus* L.  
*sylvestris* Mill.  
*Scabiosa arenaria* Forsk.  
*arvensis* L.  
*australis* Wulf.  
*ciliata* Spr.  
*crenata* Cyrill.  
*Fischeri* D C.  
*fumarioides* Vis.  
*graminifolia* L.  
*gramuntia* L.  
*Hornemanni* Spr.  
*integrifolia* L.  
*maritima* L.  
*ochroleuca* L.  
*orientalis* Lag.  
*plumosa* Sibth. et. Sm.  
*prolifera* L.  
*stellata* L.  
*sylvatica* L.  
*triniaeifolia* Frivalds.  
*ucranica* L.

### Cucurbitaceæ.

*Bryonia dioica* Jacq.  
*Bryonopsis laciniosa* Naud.  
*Citrullus vulgaris* Schrad.

*Cucumis Anguria* L.  
*dipsaceus* Ehrenbg.  
Melo L.  
—Dudaim  
*myriocarpus* Naud.  
*prophetaurum* L.  
*Cucurbita maxima* Duchesn.  
Pepo L.  
—*aurantiaca*  
—*microcarpa*  
—*ovifera*  
—*umbonata*  
—*verrucosa*  
*Cyclanthera explodens* Naud.  
*pedata* Schrad.  
*Ecbalium Elaterium* A. Rich.  
*Lagenaria vulgaris* Sering.  
*Luffa acutangula* Roxb.  
*aegyptiaca* Mill.  
*Maximowiczia Lindheimeri* Cogn.  
*Melothria punctata* Cogn.  
*scabra* Naud.  
*Momordica Charantia* L.  
*involucrata* E. Mey.  
*Schinzii* Cogn.  
*Sicyos angulata* L.  
*bryoniaefolia* Moris.  
*Sphaerosicyos sphaericus* Hook.  
fil.  
*Trichosanthes Anguina* L.

### Campanulaceæ.

*Adenophora communis* Fisch.  
*Lamarkii* Fisch.  
*Campanula alata* Desf.  
*alliarifolia* W.  
*carpatica* Jacq.  
*crystallocalys* Adams.  
*glomerata* L.  
*Medium* L.  
*multiflora* W. et kit.  
*persicifolia* L.  
—flore albo.  
*punctata* Lam.  
*pyramidalis* L.  
*rapunculoides* L.  
*rotundifolia* L.  
*sarmentosa* Hochst.  
*Saxifraga* Bieb.  
*thyrsoides* L.  
*tomentosa* Lam.  
*Trachelium* L.  
—flore. albo.  
*Vidalii* Wats.  
*Downingia pulchella* Torr.  
*Lobelia anceps* L.

*Lobelia Cliffortiana* L.  
*Michauxia campanuloides* L'Herit.  
*Phyteuma Halleri* All.  
*Scheuzeri* All.  
*serratum* Vivian.  
*Platycodon grandiflorum* D C.  
—flore. albo.  
*Prismatocarpus strictus* D C.  
*Specularia biflora* F. et Mey.  
*falcata* A. D C.  
*pentagonia* A. D C.  
*Speculum* A. D C.  
*Symphandra Hofmanni* Pant.  
*Wanneri* Heuff.  
*Wahlenbergia pendula* Schrad.

### Calyceraceæ

*Acicarpha tribuloides* Juss.

### Compositæ

*Acanthospermum hispidum* D C.  
*humile* D C.  
*Achillea Ageratum* L.  
*asplenifolia* Vent.  
*crithmifolia* W. et Kit.  
*Gerberi* W.  
*grandifolia* Frivald.  
*lanata* Spr.  
*leptophylla* Bieb.  
*magna* L.  
*Millefolium* L.  
*nobilis* L.  
*odorata* L.  
*Ptarmica* L.  
*Santolina* L.  
*santolinoides* Lag.  
*tanacetifolia* All.  
*tenuifolia* Lam.  
*tomentosa* L.  
*Tournefortii* D C.  
*Actinomeris helianthoides* Nutt.  
*squarrosa* Nutt.  
*tetraptera* D C.  
*Ageratum conyzoides* L.  
*corymbosum* Zucc.  
*Ambrosia maritima* L.  
*Amellus annuus* W.  
*Ammobium alatum* R. Br.  
*Anacyclus pedunculatus* Pers.  
*Pseudopyrethrum* Archers.  
*Pyrethrum* D C.  
*radiatus* Loisl.  
*Andryala integrifolia* L.  
*Anthemis altissima* L.

*Anthemis arvensis* L.  
*austriaca* Jacq.  
*Cotula* L.  
*cretica* L.  
*mixta* L.  
*montana* L.  
*orbelica* Panc.  
*Palestina* Reut.  
*peregrina* L.  
*rigescens* W.  
*ruthenica* Bieb.  
*tinctoria* L.  
*tripolitana* B. et Blanch.  
*Aplopappus rubiginosa* Torr. et Gray.  
*Arctium majus* Bernh.  
*minus* Bernh.  
*nemorosum* Lej.  
*Arctotis acaulis* L.  
*stoechadifolia* Berg.  
*Artemisia Absinthium* L.  
*annua* L.  
*japonica* Thunb.  
*maritima* L.  
*nana* Gaud.  
*parviflora* Buchan.  
*sacrorum* Ledeb.  
*scoparia* W. et Kit.  
*vallesiana* Lam.  
*vulgaris* L.  
*Aster altissimus* Mill.  
*corimbosus* Ait.  
*diffusus* Ait.  
*firmus* Nees.  
*laevis* L.  
*longifolius* Desf.  
*macrophyllus* L.  
*Novae-Angliae* L.  
*Novi-Belgii* L.  
*paniculatus* Lam.  
*patulus* Lam.  
*puniceus* L.  
*sagitifolius* Wendem.  
*Tradescanti* L.  
*umbellatus* Mill.  
*versicolor* W.  
*Baeria coronaria* A. Gray.  
*Baldwinia uniflora* Nutt.  
*Bellis perennis* L.  
*Berkheya Adlami* Hook. fil.  
*Bidens bipinnata* L.  
*chrysanthemoides* Michx.  
*frondosa* L.  
*grandiflora* Balb.  
*humilis* H. B. K.  
*pilosa* L.  
*procera* D. Don.

*Bidens tripartita* L.  
*Blumea myriocephala* D C.  
*Boltonia asteroides* L'Herit.  
*indica* Benth.  
*Brachycome iberidifolia* Benth.  
*Brickelia grandiflora* Nutt.  
*Bupthalmun speciosum* Schreb.  
*Calendula aegyptiaca* Desf.  
*arvensis* L.  
*maritima* Guss.  
*officinalis* L.  
—flore. pleno.  
*palaestina* Boiss.  
*stellata* Cav.  
*suffruticosa* Val.  
*Callistephus hortensis* Cass.  
*Carduus acanthoides* L.  
*carlinaefolius* Lam.  
*cephalanthus* Viv.  
*cernuus* Steud.  
*clavulatus* Link.  
*crispus* L.  
*Kernerii* Simonk.  
*Carlina corymbosa* L.  
—hispanica  
*Carthamus dentatus* Vahl.  
*lanatus* L.  
—flore. albo.  
*leucocaulos* Sibth. et Sm.  
*tinctorius* L.  
*Catananche caerulea* L.  
—flore. albo.  
*Cenia turbinata* Pers.  
*Centaurea africana* Lam.  
*alba* L.  
*arenaria* Bieb.  
*aspera* L.  
*atropurpurea* W. et Kit.  
*axillaris* W.  
*Calcitrapa* L.  
*calvescens* Panc.  
*candidissima* Hort.  
*Centaurium* L.  
*chilensis* Bert.  
*Clementi* Boiss.  
*collina* L.  
*Crocodylium* L.  
*cyanoides* Bergg.  
*Cyanus* L.  
*Dealbata* W.  
*exarata* Boiss.  
*ferox* Desf.  
*Fontanesii* Spach.  
*glastifolia* L.  
*gymnocarpa* Moris.  
*hypoleuca* D C.  
*homoeosceros* Pau.

- Centaurea imperialis* Haussk.  
*Jacea* L.  
*lactucaefolia* Boiss.  
*maculosa* Lam.  
*melitensis* L.  
*nigra* L.  
*Oliveriana* D C.  
*orientalis* L.  
*phrygia* L.  
*pratensis* Horn.  
*pulchra* D C.  
*pullata* L.  
*romana* L.  
*rupestris* L.  
*rutifolia* Sibth.  
*Sadleriana* Jank.  
*salmantica* L.  
—flore. albo.  
*Scabiosa* L.  
*schizolepis* Trautv.  
*sempervirens* L.  
*sublanata* Boiss.  
*Verutum* L.  
*Cephalophora aromatica* Schrad.  
*Chardinia xeranthemoides* Desf.  
*Charies heterophylla* Cass.  
*Chrysanthemum Achilleae* L.  
*arcticum* L.  
*Balsamita* L.  
*carinatum* Schousb.  
*cinerariaefolium* Vis.  
*coccineum* W.  
*coronarium* L.  
*coronopifolium* W.  
*corymbosum* L.  
*discoideum* All.  
*flosculosum* L.  
*frutescens* L.  
*Leucanthemum* L.  
*macrophyllum* W. et. Kit.  
*maximum* Ramond.  
*monspeliense* L.  
*montanum* L.  
*paludosum* Poir.  
*Parthenium* Bernh.  
—flore. pleno.  
*praealtum* Vent.  
*pulverulentum* Lag.  
*segetum* L.  
*viscosum* Desf.  
*Cichorium calvum* Sch. Bip.  
*spinusum* L.  
*Cineraria lobata* L'Herit.  
*Cladanthus proliferus* D C.  
*Carduus clavulatus* Link.  
*Cnicus arachnoides* Bieb.  
*carlinoides* Fisch.  
*Cnicus Diacantha* Desf.  
*eriphorus* Roth.  
*lanceolatus* W.  
*monspessulanus* Roth.  
*oleraceus* L.  
*palustris* W.  
*pratensis* W.  
*pyrenaicus* W.  
*rigens* W.  
*stellatus* Roth.  
*tuberosus* Roth.  
*Conyza chilensis* Spr.  
*Coreopsis Atkinsoniana* Dougl.  
*auriculata* L.  
*cardaminifolia* Torr. et Gray.  
*coronata* Hook.  
*Drummondii* Torr. et Gray.  
*grandiflora* Nutt.  
*lanceolata* L.  
*tinctoria* Nutt.  
*trichosperma* Michx.  
*verticillata* L.  
*Cosmos bipinnatus* Cav.  
—albiflorus  
*diversifolius* Otto.  
*sulphureus* Cav.  
*Cotula aurea* Loeffl.  
*coronopifolia* L.  
*tridentata* Benth. et Hook.  
*Cousinia Hystrix* C. A. Mey.  
*Crepis alpina* L.  
*aspera* L.  
*biennis* L.  
*blattarioides* Vill.  
*bursifolia* L.  
*Dioscoridis* L.  
*foetida* L.  
*leontodontoides* All.  
*Marschallii* F. Schultz.  
*rigida* W. et Kit.  
*Crupina vulgaris* Cass.  
*Cryptostemma calendulaceum*  
R. Br.  
*Cynara Cardunculus* L.  
—horrida  
—spinosissima  
*humilis* L.  
*Dahlia variabilis* Desf.  
*Dimorphotheca aurantiaca* D C.  
*pluvialis* Moench.  
*Doronicum caucasicum* Bieb.  
*Columnae* Ten.  
*hungaricum* Reichb.  
*Echinacea purpurea* Moench.  
*Echinops commutatus* Juratz.  
*cornigerus* D C.  
*exaltatus* Schrad.



- Echinops humilis* Bieb.  
*microcephalus* Sibth.  
*niveus* Vall.  
*persicus* Stev.  
*platylepis* Trautv.  
*Ritro* L.  
*spinosus* L.  
*strigosus* L.  
*viscosus* D C.
- Elephantopus carolinianus* W.  
*scaber* L.
- Emilia flammea* Cass.  
*sonchifolia* D C.
- Erigeron acris* L.  
*alpinus* L.  
*annuus* Pers.  
*armerifolius* Turcz.  
*bellidifolius* W.  
*bonariensis* L.  
*canadensis* L.  
*glabellus* Nutt.  
*macranthus* Nutt.  
*philadelphicus* L.  
*pulchellus* D C.  
*speciosus* D C.
- Ethulia conizoides* L.
- Eupatorium affine* H. B. K.  
*ageratoides* L.  
*altissimum* L.  
*Aromaticum* L.  
*cannabinum* L.  
*deltoides* Jacq.  
*glandulosum* H. B. K.  
*glechnophyllum* Less.  
*lucidum* Orteg.  
*purpureum* L.  
*sessilifolium* L.
- Felicia fragilis* Cass.
- Filago arvensis* L.  
*germanica* L.  
*spathulata* Presl.
- Flaveria repanda* Lag.
- Franseria tenuifolia* Harv. et Gray.
- Gaillardia amblyodon* J. Gay.  
*aristata* Pursh.  
*lanceolata* Michx.  
*pinatifida* Torr.  
*pulchella* Fouger.
- Galinsoga brachystephana* Regel.  
*parviflora* Cav.
- Garuleum viscosum* Cass.  
*Gnaphalium hipoleucum* D C.  
*luteo-album* L.  
*purpureum* L.
- Grindelia cuneifolia* Nutt.  
*glutinosa* Dun.  
*hirsutula* Hook. et Arn.
- Grindelia humilis* Hook. et Arn.  
*integrifolia* D C.  
*inuloides* W.  
*lanceolata* Nutt.  
*patens* Greene.  
*pulchella* Dun.  
*robusta* Nutt.  
*squarrosa* Dun.
- Guizotia abyssinica* Cass.
- Gymnolomia multiflora* Benth.
- Helenium autumnale* L.  
*Bolanderi* A. Gray.  
*Hoopesii* A. Gray.  
*mexicanum* H. B. K.  
*nudiflorum* Nutt.  
*puberulum* D C.  
*tenuifolium* Nutt.
- Helianthella uniflora* Torr. et Gray.
- Helianthus amplexicaulis* D C.  
*annuus* L.  
*argophyllus* Torr. et Gray.  
— flore. pleno.  
*californicus* D C.  
*debilis* Nutt.  
*giganteus* L.  
*mollis* Lam.  
*occidentalis* Riddell.  
*orgyalis* D C.  
*Radula* Torr. et Gray.  
*rigidus* Desf.  
*strumosus* L.  
*trachelifolius* Mill.  
*tuberosus* L.
- Helichrysum bracteatum* Andr.
- Heliopsis laevis* Pers.  
*padula* Wender.  
*scabra* Dun.
- Helipterus roseum* Benth.
- Heterospermum Xanti* A. Gray.
- Hieracium alpinum* L.  
*aurantiacum* L.  
*Auricula* L.  
*boreale* Fries.  
*canadense* Michx.  
*cerinthoides* L.  
*crinitum* Sibth.  
*dentatum* Hoppe.  
*echioides* Luminitz.  
*flexuosum* W. et Kit.  
*foliosum* W. et Kit.  
*glaucum* All.  
*humile* Jacq.  
*lanatum* W. et Kit.  
*murorum* L.  
*Pilosella* L.

- Hieracium porrectum Fries.  
pratense Tausch.  
racemosum W. et Kit.  
rupicolum Fries.  
vallisiacum Fries.  
viscosum Ary-Bull.  
vulgatum Fries.  
Hyoseris foetida L.  
lucida L.  
radiata L.  
Hypochoeris apargioides Hook. et  
Arn.  
cretensis Benth. et Hook.  
glabra L.  
maculata L.  
pinnatifida Cyrill.  
radicata L.  
serioloides Bertol.  
Inula Coniza D C.  
grandiflora W.  
graveolens Desf.  
Helenium L.  
montana L.  
racemosa Hook. fil.  
Royleana D C.  
squarrosa L.  
thapsoides Spr.  
viscosa Ait.  
Iva xanthifolia Nutt.  
Jurinea alata Cass.  
cyanoides D C.  
spectabilis F. et Mey.  
Krigia virginica W.  
Lactuca Dregeana D C.  
sagittata W. et Kit.  
saligna L.  
Scariola L.  
virosa L.  
Lagascea mollis Cav.  
Lapsana communis L.  
intermedia Bieb.  
Lasiospermum pedunculare Lag.  
radiatum Trevlr.  
Leontodon asperrimus Boiss.  
crispus Vill.  
graecus Boiss. et Heldr.  
hastilis L.  
hirtus L.  
hispidus L.  
incanus Scharank.  
pyrenaicus Gouan.  
tuberosus L.  
Lepachys columnaris Torr. et  
Gray.  
pinnatifida Rafin.  
Leptosyne Douglasii D C.  
Stillmannii A. Gray.  
Leuzea longifolia Hoffm.  
Liatris scariosa W.  
Lindheimeria texana A. Gray.  
Lonax inodora Gaertn.  
Madia elegans D. Don.  
sativa Molin.  
Matricaria Chamomilla L.  
corymbifera D C.  
decipiens C. Koch.  
globifera Fenzl.  
heterocarpa C. Koch.  
inodora L.  
nigellaefolia D C.  
oreades Boiss.  
trichophylla Boiss.  
Melampodium paludosum H. B. K.  
Micropus supinus L.  
Microseris acuminata Greene.  
Bigelowii Sch. Bip.  
Douglasii Sch. Bip.  
elegans Greene.  
linearifolia Sch. Bip.  
pygmaea D. Don.  
Onopordon Acanthium L.  
acaulon L.  
arabicum L.  
illyricum L.  
— horridum  
macracantum Schousb.  
nervosum Boiss.  
Paui Vicioso.  
Sibthorpiantum Boiss. et Heldr.  
tauricum W.  
Pallenis spinosa Cass.  
Parthenium Hysterophorus L.  
integrifolium L.  
Pascalia glauca G. Ortg.  
Pentzia virgata Less.  
Phaeacium lampanoides Cass.  
Picridium tingitanum Desf.  
vulgare Desf.  
Picris aculeata Vahl.  
schioides L.  
hieracioides L.  
laciniata Vis.  
laevis C. A. Mey.  
pilosa Delil.  
Podolepis acuminata R. Br.  
aristata Benth.  
canescens A. Cunn.  
Polypteris Hookeriana A. Gray.  
texana A. Gray.  
Pterotheca bifida F. et Mey.  
neumausensis Cass.  
Pulicaria dysenterica Gaertn.  
vulgaris Gaertn.  
Relhania sessiliflora Thunb.

- Rhagadiolus arenarius Benth.  
et Hook.  
edulis Gaertn.  
Rodigia commutata Spr.  
Rudbeckia amplexicaulis Val.  
fulgida Ait.  
hirta L.  
laciniata L.  
laevigata Pursh.  
maxima Nutt.  
moschata Lodd.  
Newmani Loud.  
speciosa Wender.  
triloba L.  
Santolina rosmarinifolia L.  
Sanvitalia procumbens Lam.  
Saussurea albescens Hook. fil.  
candicans C. B. Clark.  
japonica D C.  
Schkuhria abrotanoides Roth.  
senecioides Nees.  
Sclorocarpus uniserialis Benth. et  
Hook.  
Scorzonera boetica Boiss.  
hispanica L.  
villosa Scop.  
Senecio biflorus Vahl.  
Cineraria D C.  
crassifolius W.  
cruentus D C.  
maritimus L. fil.  
praealtus Bertol.  
sarracenicus L.  
squalidus L.  
viscosus L.  
vulgaris L.  
Serratula coriacea F. et Mey.  
coronata L.  
heterophylla Desf.  
radiata Bieb.  
Siegesbeckia flosculosa L'Herit.  
orientalis L.  
Silphium Asteriscus L.  
laciniatum L.  
perfoliatum L.  
scaberrimum Ell.  
terebinthinaceum Jacq.  
Silybum eburneum Coss. et Dur.  
Marianum Gaertn.  
Solidago arguta Ait.  
bicolor L.  
Caesia L.  
canadensis L.  
elliptica Ait.  
macrophylla Pursh.  
odora Ait.  
recurvata W.  
Solidago rigida L.  
sempervirens L.  
Shortii Torr. et Gray.  
Sonchus arvensis L.  
longifolius Trevir.  
oleraceus L.  
tenerrimus L.  
Spilanthes Acmella Murr.  
alba L'Herit.  
Stevia Eupatoria W.  
lanceolata Lag.  
leucantha Schleicht.  
ovata Lag.  
Serrata Cav.  
Stokesia cyanea L'Herit.  
Tagetes erecta L.  
minuta L.  
multifida D C.  
patula L.  
Tanacetum Meyerianum Sch.  
Bip.  
vulgare L.  
— crispum  
Taraxacum officinale Wigg.  
Thelesperma filifolium A. Gray.  
Tithonia tagetiflora Desf.  
Tolpis coronopifolia Biv.  
umbellata Bertol.  
Tragopogon brevisrostris D C.  
crocifolius L.  
dubius Scop.  
floccosus W. et Kit.  
latifolius Boiss.  
orientalis L.  
porrifolius L.  
pratensis L.  
Tridax trilobata Hemsl.  
Tripteris Vaillantii Dne.  
Troximom heterophyllum Greene.  
Uropappus Clevelandii Greene.  
Urospermum Dalechampii F. W.  
Sm.  
picroides F. W. Sm.  
Ursinia versicolor N. E. Br.  
Venidium decurrens Less.  
perfoliatum Less.  
Verbesina Crocata Less.  
encelioides Benth. et Hook.  
occidentalis Walt  
virgata Cav.  
virginica L.  
Vernonia altissima Nutt.  
angustifolia Michx.  
anthelmintica W.  
corymbosa Less.  
eminens Bisch.  
fasciculata Michx.

Vittadinia australis A. Rich.  
Volutarella Lippii Cass.  
Wedelia Forsteriana Endl.  
Xanthisma texanum D C.  
Xanthium ambrosioides Hook.  
canadense Mill.  
orientale L.  
spinosum L.  
strumarium L.

Xanthocephalum gymnospermoi-  
des Benth. et Hook.  
Xeranthemum annuum L.  
inapertum W.  
Zacintha verrucosa Gaertn.  
Zinnia elegans Jacq.  
Haageana Regel.  
pauciflora L.  
verticillata Andr.

A. GARCÍA VARELA  
Director.

CABALLERO (A.)  
Profesor.

PIOZ (M.), GARCÍA (F.), ATERIDO (A)  
Jardineros.

