

28-74

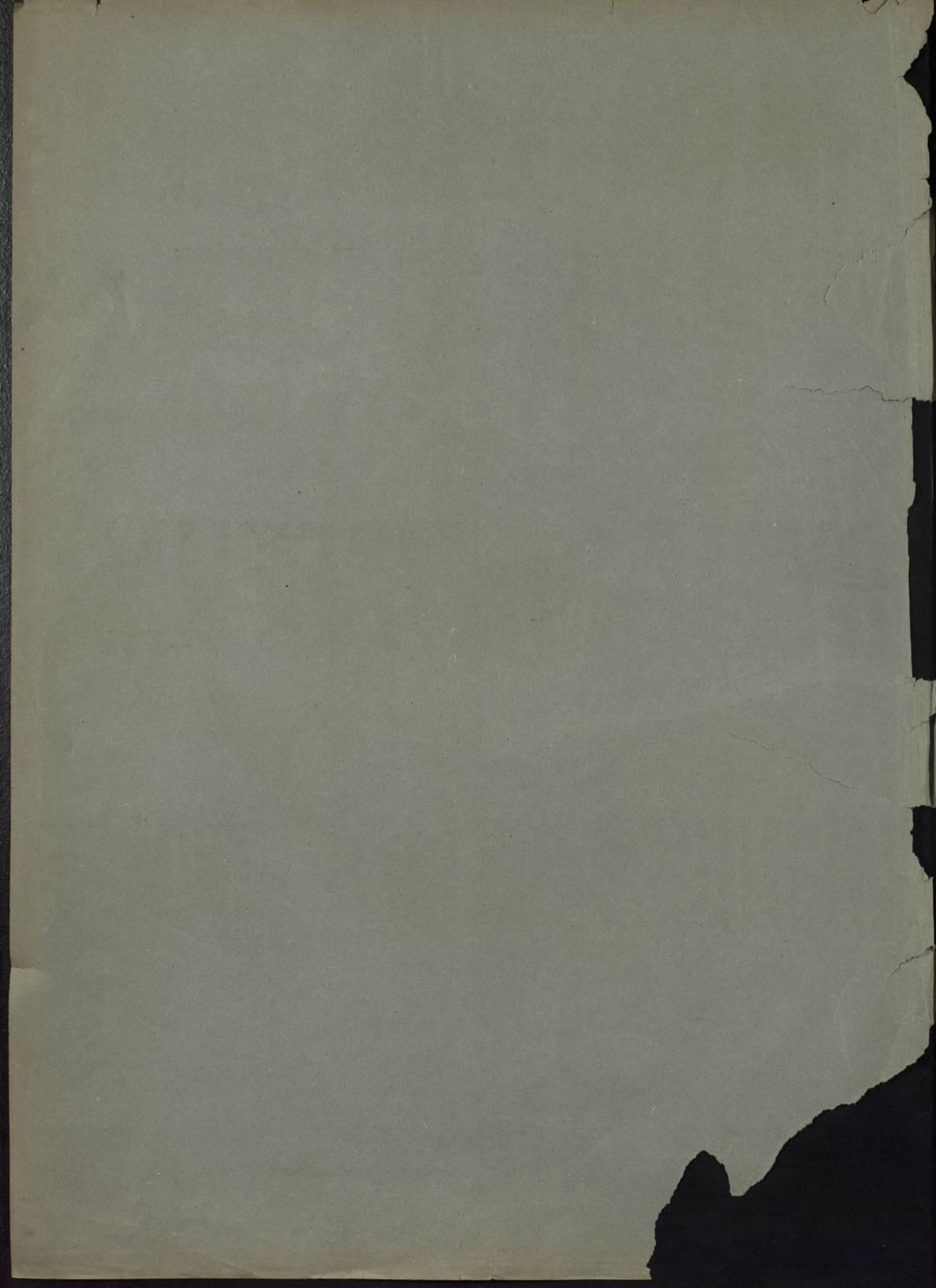
ICONES SELECTÆ

HYMENOMYCETUM

NONDUM DELINEATORUM.

VOLUMEN SECUNDUM.

VIII.



CCCCLXIX. LACTARIUS TABIDUS Fr.

Epicr. ed. I p. 346, Monogr. II p. 182.

Diagn. Lactarius pileo submembranaceo, planiusculo, acute umbonato, sicco, ruguloso, pallescente, margine udo striatulo; stipite subfistuloso, glabro; lamellis subdistantibus, flaccidis, pallescentibus.

In nemoribus humidiusculis passim.

Descr. Inodorus, gracilis, mollis, lacte albo submiti; *L. vieto* analogus. Stipes æqualis vel sursum attenuatus, sæpius subfistulosus, 2 unc. circiter longus, 2—3 lin. crassus, lævis, glaber. Pileus acute papillato-umbonatus, de-

num applanato-subdepressus, margine subdeclivi, 1—2 unc. latus, subruguloso-impolitus, glabratus, siccus, azonus, cum stipite juniore dilute testaceus vel incarnato-pallidus, dein alutaceo-pallens, fere albicans; limbus marginalis angulo fere rectilineo, obtusissimo tamen, declivis, strictus, ruguloso-crispatus vel udus striatulus. Lamellæ adnato-decurrentes, lin. et ultra latæ, tenues, flaccidæ, subdistantes, pallescentes.

Tab. 171 f. 3 sistit *L. tabidum*; fig. secta non prorsus typica.

RUSSULA Pers.

Hymenophorum in tramam vesiculosam immutatum descendens. Lamellæ rigidæ, fragiles nec lactescentes, acie acutæ. Velum nullum. Sporæ rotundatæ, sæpe echinulatæ, albæ vel lutescentes.

CCCCLXX. RUSSULA SEMICREMA Fr.

Epicr. ed. I p. 350, Monogr. II p. 185.

Diagn. Russula pileo æqualiter carnosus, firmo, polito, albo, immutabili, margine involuto glabro exstrio; stipite solido, valido, ex albo nigrescente; lamellis decurrentibus, tenuibus, confertis, albis.

Inter folia delapsa nemorum, præcipue fagetorum, raro.

Descr. Stipes carnosus, firmus, æqualis vel sursum attenuatus, curtus vel elongatus (2—4 unc.), unciam et ultra crassus, albus sed fractus intus cinerascens demumque ni-

grescens. Pileus compacte carnosus, convexo-planus, 3—5 unc. latus, lævis, glaber, siccus, disco umbilicato, margine primo involuto semper lævi; color in omni ætate albus persistit, etiam carnis exsuccæ. Lamellæ tenues, 3—5 lin. latæ, persistenter albæ. Odor nullus, sapor mitis.

Tab. 172 f. 1 *R. semicrema* imago.

CCCCLXXI. RUSSULA OLIVASCENS Pers.?

Monogr. II p. 187, Epicr. ed. II p. 441.

Diagn. Russula pileo ubique carnosus, explanato, umbilicato, ex olivaceo disco lutescente, margine lævi; stipite firmo, lævi, candido; lamellis postice attenuatis, confertis, subæqualibus, ex albo lutescentibus.

In nemoribus frondosis rarior.

Descr. Stipes firmus sed intus spongiosus, 1—2 unc. longus, unc. fere crassus, sursum vulgo attenuatus, lævis, albus. Pileus e convexo explanatus, umbilicatus, vere et undique carnosus, 2 — vix 3 unc. latus, olivaceo-lutescens;

caro crassiuscula, alba. Lamellæ attingentes, antice latiores, subæquales et raro furcatæ, albido-lutescentes. Sapor mitis.

Nobilis hæc species ex habitu inter *R. Furcatas* collocanda, licet lamellæ rarius furcatæ earumque forma ad *R. Fragiles* accedat; plurima ceterum cum *R. Compactis* congruunt.

Tab. 172 f. 2 in *R. olivascens* quadrat. (Species Persoonii homonyma vix dubie alia.)

CCCCLXXII. RUSSULA LINNÆI Fr.

Epicr. ed. I p. 356, Monogr. II p. 192.

Diagn. Russula mitis, pileo ubique carnosio, plano-depresso, polito, sicco, glabro, margine patente obtuso exstrio, carne spongioso-compacta alba; stipite obeso, rivuloso, rubro; lamellis adnatis, subdecurrentibus, crassiusculis, ex albo lutescentibus, sæpe dichotomis posticeque anastomosantibus.

In silvis nobilissima hæc species admodum rara.

Descr. Stipes validus, firmus, sed intus spongiosomollis, immo cavus, $1\frac{1}{2}$ —3 unc. et ultra longus, unc. et ultra crassus, subventricosus, obsolete fibrilloso-reticulatus,

vulgo intense sanguineus. Pileus rigidus, 3—6 unc. latus, interdum repandus, siccus absque pellicula secernibili, unicolor, pulchre et obscure sanguineus vel læte roseus, opacus nec expallens. Lamellæ latæ (ultra semiunciam), non confertæ, fragiles, crassæ, parce venoso-connexæ, albæ, siccitate lutescentes, immixtis paucis dimidiatis, postice vero subanastomosantes. Sporæ albæ.

Tab. 172 f. 3 illustrat *R. Linnæi*.

CCCCLXXIII. RUSSULA CONSOBRINA * SORORIA Fr.

Epicr. ed. II p. 447. R. consobrina B. Monogr. II p. 195.

Diagn. Russula acerrima, pileo carnosio, subfragili, e convexo plano depresso, carne alba, sub pellicula (uda) crassa viscosa cinerea, margine membranaceo recto striato; stipite spongioso-farcto, firmo, albo; lamellis adfixis, subdistantibus, candidis, plurimis dimidiatis, vix furcatis.

In pinetis campestribus.

Descr. Stipes solidus sed mollis, 2—3 unc. longus, unc. usque crassus, æqualis, lævis, glaber. Pileus carnosus, fragilis, 3—4 unc. latus, obscure cinereus, umbrinus vel fusco-

olivaceus. Lamellæ primitus liberæ, dein pileo explanato adnatæ, latæ (4—5 lin.), frequenter dimidiatæ, raro (vel vix) furcatæ. Sapor acris, odor foetens.

R. consobrina genuina admodum differt: statura vulgo majore, pileo margine lævi, stipite ex albo cinerascens, lamellis confertis, venis vix connexis (quæ tamen nota fallax), dimidiatis furcatisque plurimis.

Tab. 173 f. 1 delineat *R. consobrinam* * *sororiam*.

CCCCLXXIV. RUSSULA FELLEA Fr.

Epicr. ed. I p. 354, Monogr. II p. 196. Agaricus S. M.

Diagn. Russula acerrima, pileo carnosio, tenui, convexo-plano, polito, opaco nec expallente, margine lævi demum striato, carne firma cum stipite e spongioso-farcto cavo, lævi lamellis adnatis, confertis, subæqualibus posticeve bifidis ex albo stramineis.

In fagetis minime raro.

Descr. Stipes fragilis, 2—3 unc. longus, $\frac{1}{2}$ unc. crassus, æqualis. Pileus tenuiter carnosus, 2—3 unc. latus, glaber, stramineo-gilvus disco obscuriore, margine lævi, exoleti

striatulo; pellicula arcte adnata, tenuis. Lamellæ tenues, angustæ, postice attenuatæ, venis obsolete connexæ, immixtis paucis dimidiatis, jove humido guttas aqueas plorantes. Odor nullus, sapor acerrimus. — Species minor, distinctissima, tota straminea, sed pileus sæpe obscurior, in gilvum transiens, pellicula non separabili.

Tab. 173 f. 2 adumbrat *R. felleam*.

CCCCLXXV. RUSSULA ÆRUGINEA LINDBL.

Monogr. II p. 198, Epicr. ed. II p. 449.

Diagn. Russula mitis, pileo e convexo explanato, disco obscuriore depresso, lævi, subsicco, ærugineo-viridi, margine striato; stipite firmo, lævi, glabro, candido; lamellis postice attenuatis, leviter adnexis, subdistantibus, candidis.

In silvis; circa Upsaliam passim jam æstate.

Descr. Stipes solidus, 2 unc. longus, unc. crassus, æqualis, semper candidus. Pileus carnosus, non compactus, 3—5 unc. latus, lævis, glaber, subsiccus licet pelliculosus;

caro alba, fragilis. Lamellæ antice latæ (4 lin. et ultra), candidæ, interdum brunneo-maculatæ. — Est inter species insigniores et in tribu *Fragilium* sapore miti, grato facile recognita.

Tab. 173 f. 3 sistit *R. ærugineam*, sub auspiciis CL. LINDBLAD, primi inventoris, delineatam.

MARASMIUS Fr.

Fungi lenti, aridi, marcescentes (nec putrescentes), irrigati reviviscentes. Hymenophorum cum stipite contiguum sed heterogeneum, in tramam descendens. Stipes cartilagineus vel corneus. Lamellæ lentæ, vulgo distantes, acie acuta integerrima. Sporæ subellipticæ, albæ.

CCCCLXXVI. MARASMIUS VARICOSUS Fr.

Epicr. ed. I p. 376, Monogr. II p. 220.

Diagn. Marasmius inodorus, pileo carnosulo, lento, e campanulato plano, subumbonato, siccitate obscurato; stipite fistuloso, tenui, rubiginoso, succo atosanguineo referto, glabro et basi fulvo-tomentoso; lamellis secedenti-liberis, confertissimis, angustissimis, siccitate umbrino-fuscis.

Inter muscos udos, etiam in collibus denudatis, raro; hactenus tantum in Smolandia et Uplandia lectus.

Descr. Solitarius, inodorus. Stipes 2—3 unc. longus, lin. vix crassus, inter muscos ad medium villosito-tomentosus

— tomento rubiginoso, sicco nigricante — et superne glaber, locis vero non muscosis uncialis tantum, totus glaber, nigrescens (siccitate non pruinatus), fractus semper succum atosanguineum fundens. Pileus submembranaceus, $\frac{1}{2}$ —1 unc. latus, lævis, fusco-purpureus. Lamellæ secedenti-liberæ, lineares, pileo concolores, at siccitate — quod admodum singulare — obscuratæ, umbrino-fuscæ.

Tab. 174 f. 1 *M. varicosum* bene imitatur.

CCCCLXXVII. MARASMIUS ERYTHROPUS (Pers.).

Epicr. ed. I p. 378, Monogr. II p. 321. Agaricus Pers. Syn.

Diagn. Marasmius inodorus, pileo carnosulo, e convexo plano obtuso, lævi, pallescente, dein rugoso; stipite fistuloso, striato, glabro, atrorubente, siccitate subpruinoso, basi albo-strigoso; lamellis secedenti-liberis, latis, laxis, albidis.

In silvis frondosis, præcipue fagetis, minus frequens.

Descr. Simplex vel subcæspitosus, exsuccus. Stipes firmus, tenax, 2—3 unc. et ultra longus, 2 lin. crassus, teres vel deorsum compressus, atrorubens, superne glaber, primi-

tus pallidior, dein unicolor; interne ad latera villosus. Pileus unc. circiter latus, hygrophanus, pallescens, siccitate fere albidus et rugulosus. Lamellæ non confertæ, venoso-connexæ, integerrimæ. — *Variat* stipite decumbente, immo contorto.

Tab. 174 f. 2 [ubi perperam ut nominis auctor indicatur *Fr.* loco (*Pers.*)] reddit exemplaria *M. erythropodis* in Uplandia — non in fagetis — a C. P. Læstadio collecta.

CCCCLXXVIII. MARASMIUS TERGINUS Fr.

Epicr. ed. I p. 377, Monogr. II p. 221. Agaricus S. M.

Diagn. Marasmius inodorus, pileo carnosulo, convexo-plano, obtuso, nitido, albicante; stipite fistuloso, sursum glabro, nitido, pallido, deorsum rubente, albovillosulo, radicante; lamellis secedenti-liberis, subconfertis, angustis, pallidis.

Inter muscos humidos, foliis betulinis vulgo adhærens.

Descr. Solitarius, exsuccus. Stipes 2—3 unc. longus, 1—2 lin. crassus, longitudinaliter fissilis; sursum leviter

attenuatus, glaber, nitidus, pallidus nec exsiccatus subpruinatus; deorsum rubens, basi radicante albovillosulo. Pileus tenax, obtusus, demum subdepressus, uncialis circiter, udus incarnatus, margine striato, siccus albicans.

Tab. 174 f. 4 *M. terginum* spectat, sed nonnihil a typo videtur recedere.

CCCCLXXIX. MARASMIUS XEROTOIDES v. Post.

Monogr. II p. 231, Epicr. ed. II p. 473.

Diagn. Marasmius pileo submembranaceo, e convexo expanso, umbilicato, striato, udo umbrino, sicco fusco-griseo, subundulato; stipite farcto, velutino, basi incrassato strigoso; lamellis late adnatis, paucis, ex albido cinerascens.

Ad terram arenosam sterilem pinetorum in Ostrogothia detexit et descripsit H. v. Post.

Descr. Stipes 3—7 lin. altus, $\frac{1}{2}$ lin. latus, griseo-vel cinereo-fuscus. Pileus primo convexus, obtusus, margine

arcte involuto, mox expansus, umbilicatus, 2—4 lin. latus. Lamellæ paucae (10—14), immixtis 1—2 brevioribus, acie integræ. Substantia lenta. — Species *M. languido* sine dubio proxima; specimina pauca (3—8) vulgo gregatim nascuntur.

Tab. 174 f. 3 refert *M. xerotoidis* figuras lente auctas.

LENTINUS Fr.

Pileus carnosu-coriaceus, lentus vel (in carnosu) adultus induratus, persistens. Hymenophorum cum stipite vel basi pilei sessilis contiguum. Lamellæ cum hymenophoro concretæ, tenues, inæquales, membranaceæ, acie crebre serrata vel lacero-dentata. Sporæ subrotundæ, læves, albæ.

CCCCLXXX. LENTINUS OMPHALODES Fr.

Monogr. II p. 235, Epicr. ed. II p. 485.

Diagn. Lentinus pileo submembranaceo, lento, primitus profunde umbilicato, e livido-stramineo pallescente, limbo e convexo explanato repando; stipite centrali, tenaci, glabro, lacunis elongatis scrobiculato; lamellis decurrentibus, arcuatis, albo-pallescens, crenulatis.

Ad terram in pinetis, quibusdam annis frequens.

Descr. Gregarius sed simplex. Stipes solidus, subæqualis, uncialis circiter, 1—2 lin. crassus, lacunis elongatis

sed interruptis sulcatus. Pileus profunde umbilicatus, fere pervius, 1—2 $\frac{1}{2}$ unc. latus, sæpe inciso-lobatus; caro fuscescens, stipitis obscurior. Lamellæ longe decurrentes, minus quam vicinorum confertæ, medio latiores (2 lin.), utrinque attenuatæ.

Tab. 175 f. 1 monstrat *L. omphalodem*.

CCCCLXXXI. LENTINUS AURICULA Fr.

Monogr. II p. 237, Epicr. ed. II p. 486.

Diagn. Lentinus albus, cæspitoso-imbricatus, pileo carnososo-coriaceo, sessili, dimidiato, adscendente, glabro, demum cucullato-revoluto; lamellis ad basin decurrentibus, linearibus, dense crenulato-serratis.

Ad truncos (arborum frondosarum?) vietos juxta Upsaliam; in Fennia KARSTEN.

Descr. Fungus totus albus, carnososo-coriaceus, lentus, vulgo imbricato-multiplex, prorsus inodorus. Pileus omnino sessilis, oblongus, auriformis, 2—8-uncialis, lævis, glaber,

marginem repando; caro tenuis (lin. vix crassa), ubique æqualis, alba. Lamellæ postice discretæ (nec anastomosantes), angustæ (lin. latæ).

Habitus *Ag. porrigentis*, sed dignoscitur vegetatione cæspitosa, pileo non resupinato, quare lamellæ in puncto excentrico haud concurrentes, præcipue vero lamellis crenulatis.

Tab. 175 f. 2 sistit icones *L. Auricula*.

CCCCLXXXII. LENTINUS CASTOREUS Fr.

Epicr. ed. I p. 395, Monogr. II p. 238.

Diagn. Lentinus subsessilis, imbricatus, pileis e subresupinato elongatis, lingulatis, glabris, subrugosis, e rufo alutaceis, margine involuto integro; lamellis confertissimis, angustis, dentatis, rufescentibus.

Ad ligna vetusta pinea, præcipue abiogna, passim.

Descr. Imbricatus, horizontalis (junior etiam resupinatus), affinibus magis expansus et latior nec auriformis, inodorus; medius quasi inter *L. cochleatum* et *vulpinum*.

Pileus carnososo-coriaceus, lentus, flaccidus, ad 3 unc. et ultra expansus, vulgo costato-rugosus sed sæpe etiam lævis, margine involuto integro et passim lobato; ad basin sæpe umbrinus. Lamellæ basin attingentes, 1—2 lin. (et ultra) latæ, rufescenti-pallidæ vel albidæ.

Tab. 175 f. 3 tradit *L. castoreum*.

CCCCLXXXIII. LENTINUS VULPINUS (Sow.).

Fr. Epicr. ed. I p. 395, Monogr. II p. 238.

Diagn. Lentinus sessilis, imbricato-multiplex, pileis carnososo-lentis, conchatis, postice connatis, longitudinaliter costato-corrugatis floccoso-scruposisque, alutaceis, margine incurvo integro; lamellis latis, laceris, albis.

Ad truncos vetustos Ulmi, in Suecia rarior.

Descr. Pilei plurimi, scalares, horizontales, reniformi-conchati, valde convexi, 3 unc. et ultra lati, intermedii maximi, colore *Dædaleæ quercinæ* junioris, postice in cæspitem densum connati, basi communi truncos intrante (vegetatione fere *Hydni septentrionalis*); margo tenuis, incurvus, fere perpendicularis deflexus (hinc pilei subtus concavi),

adultioris fuscens; superficies omnino peculiaris costis longitudinalibus elevatis, marginem versus in squamas vel dentes fibrosos solutis, unde mire scruposa et corrugata posticeque albo-verrucosa (in fungo sicco pileus sæpe longitudinaliter rimose hiæscens). Substantia carnosissima, admodum lenta, alba. Lamellæ ad basin usque porrectæ ibique in pilei substantiam concretæ, latæ, confertæ, dentato-laceræ. Sporæ albæ, copiosissimæ, unde cæspites vetusti albo-farinosi.

Tab. 176 f. 1 cæspitem *L. vulpini* — forte nimis speciosum — representat. (Sow. t. 351 minus bona.)

PANUS Fr.

Totus fungus carnosus-coriaceus, tenax, arescens, contextu fibroso, in hymenium radiante. Lamellæ cum hymenophoro concretæ, inæquales, demum coriaceæ, acie integerrimæ. Sporæ læves, albæ, vulgo subcylindricæ.

CCCCLXXXIV. PANUS RINGENS Fr.

Monogr. II p. 241. Lentinus Epicr. ed. I p. 396.

Diagn. Panus resupinatus, coriaceo-membranaceus, flaccidus, vertice porrecto villosus stipitatus, primo orbicularis, dein labiato-ringens, fuscescenti-rubellus, margine striato; lamellis simplicibus, carneis.

Per epidermidem erumpens in tota zona arctica orbis veteris non rarus.

Descr. Gregarius vel cæspitoso-imbricatus. Pileus membranaceus, tenax, flaccidus, integer et semper ambitu liber, sed vertice in stipitem brevissimum villosum pallidum porrectus, $\frac{1}{2}$ —1 unc. latus, margine crispato striato; cæ-

terum lævis sed siccus rugulosus, pube tenuissima vestitus. Lamellæ in punctum excentricum convergentes, numerosæ, inæquales, latiusculæ, integerrimæ, pileo pallidiores. — E situ forma variat subhorizontalis, plerumque excentricus, labiato-ringens.

Fungus maxime insignis, typi omnino peculiaris; substantia et colore cum *P. conchato* sat convenit.

Tab. 176 f. 2 *P. ringentis* dat fidam iconem.

CCCCLXXXV. PANUS PATELLARIS Fr.

Epicr. ed. I p. 400, Monogr. II p. 242.

Diagn. Panus resupinatus, coriaceus, plano-cupularis, orbicularis, extus pallidus, furfuraceo-villosus, vertice vix porrecto adnatus, margine involuto; lamellis concurrentibus, obscure ochraceis.

In ramis exsiccatis Fagi ad terram dejectis per corticem erumpentem in Femsjö Smolandiae parcius legi — et eodem exacte loco post XXX annos reperit et pictum curavit CL. LINDBLAD.

Descr. Simplex. Pileus vertice sessili adnatus, mar-

gine libero involuto, $\frac{1}{2}$ unc. vel parum ultra latus, primitus (observante LINDBL.) viscidus. Lamellæ in punctum centrale concurrentes, confertæ, integerrimæ, aridæ.

Species valde peculiaris, cum præcedente analogâ sed *P. stiptico* propior; substantia multo firmior quam in analogis *Lentinis*.

Tab. 176 f. 3 explicat *P. patellarem*.

LENZITES Fr.

Pileus suberosus coriaceusve, contextu floccoso. Lamellæ coriaceæ, firmæ, nunc simplices subæquales, nunc postice poroso-anastomosantes, trama pileo similari floccosa, acie subacuta.

CCCCLXXXVI. LENZITES ALBIDA Fr.

Epicr. ed. I p. 405, Monogr. II p. 245. Dædalea S. M.

Diagn. Lenzites pileo suberoso-coriaceo, molli, plano, azono, lacteo, tomento tenui adpresso sericeo-lævigato; lamellis tenuibus, dichotomis, anastomosantibus, integerrimis, concoloribus.

Ad truncos arborum frondosarum, præcipue Fraxini, raro.

Descr. Pilei dimidiati, sessiles, pro ratione tenues, effuso-reflexi, vulgo scalari-imbricati, prorsus azoni, tomento

denso sæpe lævigato-adpresso candido tectis, quare glabrati apparent. Lamellæ distantes, candidæ, interdum (præcipue in specc. effusis) poroso-anastomosantes, ut pro *Dædalea* facile sumatur.

Tab. 177 f. 1 eximie hujus speciei iconem reddit, qualis in Mus. Ac. Sc. Holm. servatur. Nihilo minus a typo et descriptione valde — et quidem forte nimis — recedit.

CCCCLXXXVII. LENZITES CINNAMOMEA Fr.

Monogr. II p. 247, Epicr., ed. II p. 494.

Diagn. Lenzites pileo coriaceo, firmo, applanato, villosa, concentricè sulcato, extus intusque cinnamomeo; lamellis subdistantibus, strictis, inæqualibus, subsimplicibus, angustis, integerrimis, concoloribus.

Ad truncos vetustos quercinos raro.

Descr. Pileus dimidiatus, sessilis, villosus, sulcis concentricis concoloribus potius signata quam zonata. Lamellæ

basin attingentes, inæquales et vulgo simplices, angustæ (lin. vix excedentes), obtusæ.

Forma et statura *L. betulinae*, sed colore extus intusque dilute cinnamomeo eximie diversa.

Tab. 177 f. 2 exhibet figuras *L. cinnamomea*.

CCCCLXXXVIII. LENZITES HETEROMORPHA Fr.

Epicr. ed. I p. 407, Monogr. II p. 248.

Diagn. Lenzites pileo coriaceo, effuso-reflexo, tenui, gibbo, fibroso-rugoso, azono, albido-pallido, margine inciso ob laminas latissimas, confertas, subramosas, albas excurrentes.

Ad truncos vetustos in Suecia non raro; in Fennia KARSTEN.

Descr. Tres præbet formas, quarum prima exacte *Agaricina* — optime explicata et pro typo habenda —, altera genuinam sistit *Dædaleam*, tertia omnibus notis ad *Trametem* referenda; hinc elucet nimia affinitas horum generum, quamvis in systematica dispositione necessariorum. In typo pilei effuso-reflexi, imbricati, concrecentes (scalares), albido-pallescentes, recentes suberoso-molles, dein indurati, sed caro tenuis et (quod huic peculiare) sæpe ante marginem evanescens, ut pileus e lamellis margine denudatis

passim pectinato-incisus evadat; vulgo vero integri, postice semper gibbosi (totus fungus nodulosus), unciales, crassiores quam latiores, subtus plani; superficies villo adnato fere glabrata, sed eximie inæquabilis scruposo-rugosus, in fungo senescente lutescens. Lamellæ admodum firmæ, crassæ, latissimæ, triquetræ, sat confertæ, incisæ, subramosæ, acie hinc inde in poros hiante, albæ. — In forma *Dædalea* pileus minus explicatus, lamellæ frequenter anastomosantes, sinuosæ; in forma *Trameta* pileus totus effusus, resupinatus, hymenium ample porosum. — Est fungus typi omnino peculiaris, cum nullo alio comparandus.

Tab. 177 f. 3 *L. heteromorpha* (formæ vulgatiore *Dædalea*) sat rudes dat figuras; saltim sinistra dubia vel monstrosa.

BOLETUS Dill. Fr.

Hymenium tubulosum, ab hymenophoro discretum et facile separabile. Tubuli in stratum porosum absque trama stipati, a se invicem facile separabiles. Pori rotundi vel angulati. Sporæ normaliter fusiformes, raro ovales, subrotundæ. — *Fungi terrestres, carnosì, putrescentes, stipitati, centrales.*

CCCCLXXXIX. BOLETUS PULCHELLUS Fr.

Epicr. ed. II p. 497.

Diagn. Boletus pileo convexo-plano, glabro, viscido absque glutine secedente, virente-luteo; stipite curto, æquali, lævi, luteo, annulo angustissimo; tubulis adnatis, aureis, poris linearibus, integris, simplicibus, aureis.

In silvis ad Femsjö Smolandia: LINDBLAD.

Stipes unciam paullo superans, annuli loco linea ob-

scuriore modo cinctus. Pileus 1½ unc. latus, tenuiter viscidus. Pori oblongo-lineares, fere *Trametis gibbosæ* sed confertiores. Caro pallida, interdum rubella.

Tab. 178 f. 1 repræsentat *B. pulchellum*.

XD. BOLETUS UMBRINUS Pers.(?)

Fr. Epicr. ed. II p. 505.

Diagn. Boletus pileo e pulvinateo plano, molli, pubescente, umbrino; stipite sursum attenuato, glabro, reticulato, fuligineo, basi incrassato lutescente; tubulis adnatis, elongatis, luteis, poris minutis, subrotundis.

In silvis raro; lectus in Smolandia.

Stipes $\frac{1}{2}$ —1 unc. crassus. Pileus 2—4 unc. latus,

carne alba, immutabili. — Species nobilis, at hactenus non rite cognita. In Persoonii fungo tubuli circa stipitem depressi, virescenti-flavi, ut *B. edulis*; insuper radicans.

Tab. 178 f. 2 depingit *B. umbrinum* suecicum.

XDI. BOLETUS VISCIDUS L. pr. p.

Fr. Epicr. ed. I p. 423.

Diagn. Boletus pileo pulvinateo, molli, glabro, viscido, sordide lutescente; velo subannulato, lacero, albo, subappendiculato; stipite viscoso, ex albo lutescente, basi incrassato, superne reticulato; tubulis adnatis, poris amplis, inæqualibus, lividis.

In silvis frondosis; Upsaliæ in ambulacris sub Tilia, suis annis copiosus.

Stipes 2—3 unc. longus, semiunc. et ultra latus, fru-

stulis veli adglutinatis lacerus sæpe apparens. Pileus 2—4 unc. latus. Sporæ fusco-nigræ.

Nomen Linnæi optimum, nam non pileus tantum viscosus, sed stipes et velum demum in gluten viscosum solvuntur. *B. laricino* forte nimis affinis.

Tab. 178 f. 3 illustrat *B. viscidum* Upsaliensem.

POLYPORUS Fr.

Hymenophorum inter poros in tramam descendens. Pori hinc cum pilei contextu connati nec a se invicem separabiles, primitus obsoleti vel omnino nulli, dein rotundi, angulati vel lacerati. — *Fungi plurimi lignatiles, persistentes, non præformati (ut Boleti), sed successive et indefinite excrecentes.*

XDII. POLYPORUS LEUCOMELAS (Pers.).

Fr. S. M. I p. 346, Epicr. ed. II p. 524. Boletus Pers. Syn.

Diagn. Polyporus pileo carnoso, subfragili, difformi, sericello-squamuloso, nigro-fuliginoso; stipite valido, inæquali, subtomentoso, concolore; poris majusculis, inæqualibus, cinereis, albidis.

In silvis acifoliis rarior.

Stipes nunc curtus, tuberosus, uncialis, nunc. 2—3 unc.

longus, æqualis, intus quoque nigrescens. Pileus ad 3—4 unc. (et ultra) dilatatus, carne alba, fracta rubente. Pori in exsiccatis nigrescentes.

Tab. 179 f. 1 est *P. leucomelas*, ad specc. Upsaliensia pictus.



1. LACTARIUS LIGNIOTUS. FR. 2. LACTARIUS RUBROCINCTUS. FR.

3. LACTARIUS TABIDUS. FR.



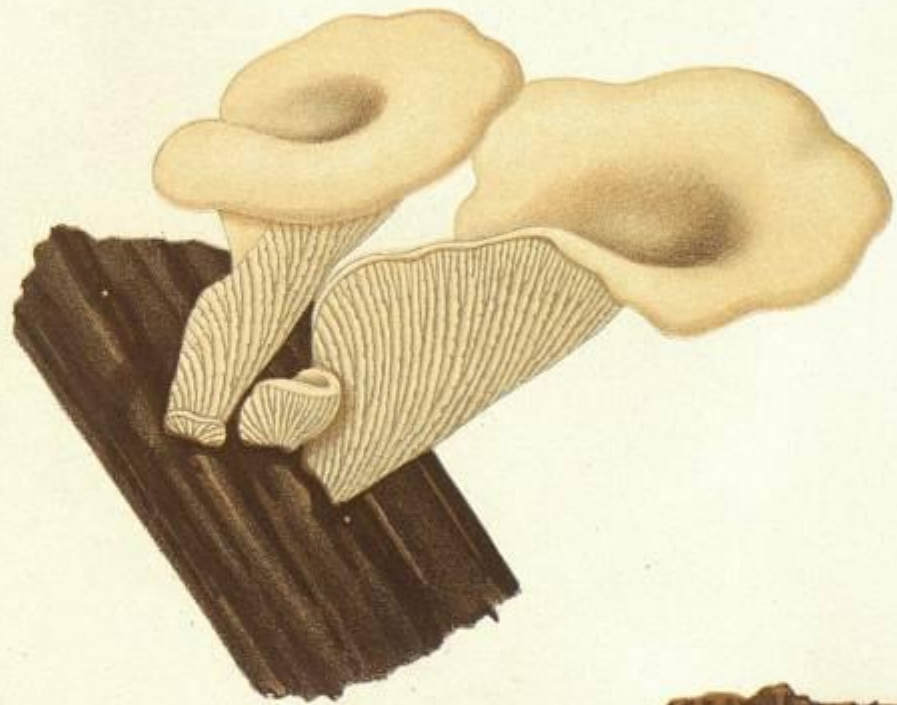
1. RUSSULA SEMICREMA. FR. 2. RUSSULA OLIVASCENS. PERS.
 3. RUSSULA LINNÆI. FR.



1. RUSSULA CONSOBRINA SORORIA. FR. 2. RUSSULA FELLEA. FR.
 3. RUSSULA AERUGINEA. LINDBL.



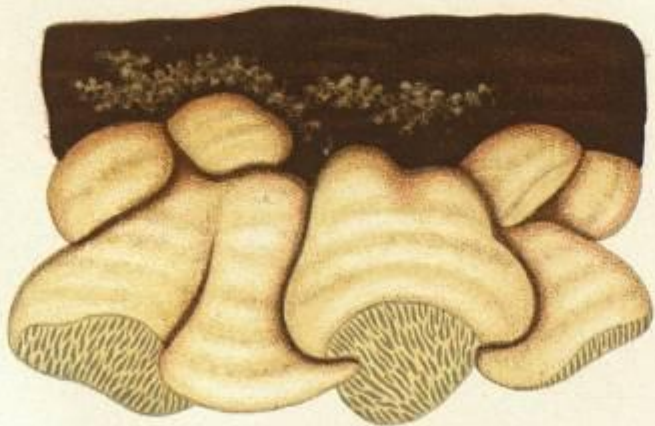
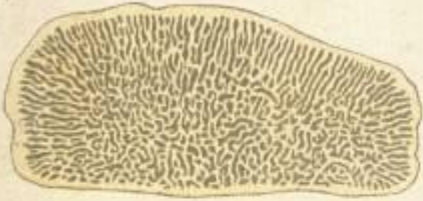
1. MARASMIUS VARICOSUS. FR. 2. MARASMIUS ERYTHROPUS. FR.
 3. MARASMIUS XEROTOIDES. v. POST. 4. MARASMIUS TERGINUS. FR.



1. LENTINUS OMPHALODES. FR. 2. LENTINUS AURICULA. FR.
3. LENTINUS CASTOREUS. FR.



1. LENTINUS VULPINUS. SOW. 2. PANUS RINGENS. FR.
3. PANUS PATELLARIS. FR.



1. LENZITES ALBIDA. FR. 2. LENZITES CINNAMOMEA. FR.
3. LENZITES HETEROMORPHA. FR.



1. BOLETUS PULCHELLUS. FR. 2. BOLETUS UMBRINUS. PERS.
 3. BOLETUS VISCIDUS. L.



1. POLYPORUS LEUCOMELAS. (PERS.)

2. POLYPORUS POLITUS. FR.
3. POLYPORUS SCHWEINITZII. FR.



1. POLYPORUS CIRCINATUS. FR. 2. POLYPORUS SPONGIA. FR.

Lactarius Ligniotus. Fr.
 » Rubrocinctus. Fr.
 » Tabidus. Fr.
 Russula Semicrema. Fr.
 » Olivascens. Pers.
 » Linnæi. Fr.
 » Consobrina * Sororia. Fr.
 » Pellea. Fr.
 » Æruginea. Lindbl.
 Marasmius Varicosus. Fr.
 » Erythropus. Fr.
 » Xerotoides. v. Post.
 » Terginus. Fr.
 Lentinus Omphalodes. Fr.
 » Auricula. Fr.
 » Castoreus. Fr.
 » Vulpinus. Sow.
 Panus Ringens. Fr.
 » Patellaris. Fr.
 Lenzites Albida. Fr.
 » Cinnamomea. Fr.
 » Heteromorpha. Fr.
 Boletus Pulchellus. Fr.
 » Umbrinus. Pers.
 » Viscidus. L.
 Polyporus Leucomelas. Pers.
 » Politus. Fr.
 » Schweinitzii. Fr.
 » Circinatus. Fr.
 » Spongia. Fr.