



**NARCISSORUM  
NOTULÆ, XXX**

Francisco Javier FERNÁNDEZ CASAS

FONTQUERIA **56**(25): 231-238 [seorsim: 1-8]  
MADRID, 03-XII-2011

*FONTQUERIA* is a series of botanical publications without administrative affiliation. It publishes original works in Botany, particularly those that are of interest to the editors. Its publications are in any language, the only limitation being the ability of the editorial team.

Accredited with the *International Association for Plant Taxonomy* for the purpose of registration of new non-fungal plant names.

#### PRODUCTION

Database consultant:	Ambrosio VALTAJEROS POBAR
Typesetting:	Ulpiano SOUTO MANDELOS
Screen operators:	Samuel FARENA SUBENULLS, Emilio NESTARES SANTAINÉS
Preprinting:	Sonja MALDÍ RESTREPO, Demetrio ONCALA VILLARRASO

#### DISTRIBUTION

Postal distribution: Contact the editor  
Mail for electronic distribution: [Fontqueria@yahoo.com](mailto:Fontqueria@yahoo.com)

#### EDITOR

Francisco Javier FERNÁNDEZ CASAS, Madrid (MA)

#### EDITING CONSULTANTS for this fascicle

Josep Maria MONTSERRAT i MARTÍ (BC)  
María Eugenia RON ÁLVAREZ (MACB)

# NARCISSORUM NOTULÆ, XXX

Francisco Javier FERNÁNDEZ CASAS

Real Jardín Botánico, CSIC. Plaza de Murillo, 2. E-28014 Madrid (España)

FERNÁNDEZ CASAS, F. J. (03-xii-2011). Narcissorum notulæ, XXX. *Fontqueria* **56**(25): 231-238 [seorsim: 1-8].

**Keywords.** Systematics. *Narcissus* Linnaeus (*Amaryllidaceæ*). New Hybrid Section: sect.  $\times$ *Xanthochlori* Fernández Casas [sect. *Braxireon* (Rafinesque) B. Valdes (1984)  $\times$  sect. *Chloraster* (Haworth) Schultes f. (1830)]; New Nothospecies: *N. \times xanthochlorus* Fernández Casas. Spain (Cádiz).

**Abstract.** Notes on Systematics and Nomenclature about the genus *Narcissus* Linnaeus (*Amaryllidaceæ*). A new hybrid species *N. \times xanthochlorus* Fernández Casas [*N. Cavanillesii* Barra Lázaro & G. López (1984)  $\times$  *N. viridiflorus* Schousboe (1800)], is described from Cádiz (Spain), and a new nothosection  $\times$ *Xanthochlori* Fernández Casas [sect. *Braxireon* (Rafinesque) B. Valdes (1984)  $\times$  sect. *Chloraster* (Haworth) Schultes f. (1830)].

**Résumé.** Notes sur la systematique et nomenclature du genre *Narcissus* Linnaeus (*Amaryllidaceæ*). Il se décrit de Cádiz (Espagne) une nouvelle espèce hybride, *N. \times xanthochlorus* Fernández Casas [*N. Cavanillesii* Barra Lázaro & G. López (1984)  $\times$  *N. viridiflorus* Schousboe (1800)], en même temps qu'on formule une nothosección pour la contenir, sect.  $\times$ *Xanthochlori* Fernández Casas [sect. *Braxireon* (Rafinesque) B. Valdes (1984)  $\times$  sect. *Chloraster* (Haworth) Schultes f. (1830)].

**Zusammenfassung.** Systematische und nomenklatorische Anmerkungen zur Gattung *Narcissus* Linnaeus (*Amaryllidaceæ*): Eine neue hybridogene Art aus Cádiz (Spanien) beschrieben, *N. \times xanthochlorus* Fernández Casas [*N. Cavanillesii* Barra Lázaro & G. López (1984)  $\times$  *N. viridiflorus* Schousboe (1800)], Sekt.  $\times$ *Xanthochlori* Fernández Casas [Sekt. *Braxireon* (Rafinesque) B. Valdes (1984)  $\times$  Sekt. *Chloraster* (Haworth) Schultes f. (1830)].

**Resumo.** Notas sistemáticas e nomenclaturais sobre o gênero *Narcissus* Linnaeus (*Amaryllidaceæ*). Descrebe-se de Cádiz (Espanha) uma espécie nova híbrida, *N. \times xanthochlorus* Fernández Casas [*N. Cavanillesii* Barra Lázaro & G. López (1984)  $\times$  *N. viridiflorus* Schousboe (1800)], ao mesmo tempo que se formula uma nova seção para a conter, sect.  $\times$ *Xanthochlori* Fernández Casas [sect. *Braxireon* (Rafinesque) B. Valdes (1984)  $\times$  sect. *Chloraster* (Haworth) Schultes f. (1830)].

**Resumen.** Notas sistemáticas y nomenclaturales acerca del género *Narcissus* Linnaeus (*Amaryllidaceæ*). Se describe de Cádiz (España) una nueva especie híbrida, *N. \times xanthochlorus* Fernández Casas [*N. Cavanillesii* Barra Lázaro & G. López (1984)  $\times$  *N. viridiflorus* Schousboe (1800)], a la vez que se formula una notosección para contenerla, sect.  $\times$ *Xanthochlori* Fernández Casas [sect. *Braxireon* (Rafinesque) B. Valdes (1984)  $\times$  sect. *Chloraster* (Haworth) Schultes f. (1830)].

Desde hace años, las pocas veces que pudimos observar en la naturaleza poblaciones nutridas de *Narcissus viridiflorus* Schousboe (1800), registramos junto con las formas normales ciertos ejemplares desmedrados, con frecuencia estériles por aborto de su androceo, cuyas flores eran menores en todas sus partes, más gráciles, y no mostraban su color verde característico, sino que eran mucho más claras, amarillo verdosas o francamente amarillentas. Lo que hemos visto más veces es algo como lo que puede apreciarse sobre la fotografía a de la lámina ii, en la página 234; el aumento de la imagen es de 1,5 $\times$  aproximadamente.

Tales formas infrecuentes las interpretamos como correspondientes a un simple lusus, y no recuerdo que nunca las haya numerado por separado. Pero el año pasado (05-XI-2010) observamos en una localidad próxima a Facinas ejemplares bien formados, aunque no supimos si alcanzaban a fructificar. Por ello, este año visitamos la misma localidad en dos ocasiones, con la intención de aclarar el enigma.

En la primera visita (16-X-2011) la planta ni había brotado. En la segunda pero (16-XI-2011)

*Narcissus viridiflorus* abundaba; no es que hubiese grandes cantidades, pero sí era frecuente a lo largo de unos 2,5 km. Junto con los ejemplares típicos pudimos observar cerca de 40 ejemplares del “lusus”, algunos perfectamente formados. La población de *N. viridiflorus* ya estaba fructificando, pero en las plantitas de flor amarillenta ningún ovario se dilataba; además, las flores parecían más longevas... Caímos entonces en la cuenta de que se trataba del mesto por *N. Cavanillesii*, híbrido que más de una vez habíamos echado de menos.

En todas las plantas examinadas nos percatamos de que la morfología dominante de forma constante era la de *Narcissus viridiflorus*; la influencia de *N. Cavanillesii* no era tan aparente pero sí se deja sentir en otros caracteres aparte del color, que es lo más fanérico.

Generalmente, las plantas del mesto levantan la mitad que las de su parental *N. viridiflorus*. Aunque había ejemplares con el androceo total o parcialmente abortado, buena parte operfeccionaba sus anteras con apariencia normal. También llamaba la atención su estilo sobresaliente, cuando en *N. viridiflorus* no asoma fuera de la corónula.

**Narcissus** Linnaeus sect. ×**Xanthochlori** Fernández Casas, Fontqueria 56(25): 232 (03-xii-2011)

= Sect. *Braxireon* (Rafinesque) B. Valdes (1984) × Sect. *Chloraster* (Haworth) Schultes f. (1830)

SPECIES TYPICA: *Narcissus* ×*xanthochlorus* Fernández Casas, Fontqueria 56(25): 232s (03-xii-2011)

Floribus quoad forma colore atque magnitudine admodum inter illis *Braxirei* atque *Chlorastri* omnino intermediis. FOLIS mihi ignotis, hysteranthis. *Tepala* stricta, acutissima, chlorina; *corona* breve squamulis sex constructa, *stylo* corona exstante.

**Narcissus** ×**xanthochlorus** Fernández Casas, Fontqueria 56(25): 232s (03-xii-2011)

– *Narcissus Cavanillesii* Barra Lázaro & G. López (1984), masculus × *N. viridiflorus* Schousboe (1800), foemineus

TYPUS: *F. J. Fernández Casas Ff\_11-157*, 16-XI-2011 (herb. FJFC, holo-)

ILLUSTR. (photo-): laminæ nostræ i, figæ. a, pag. 233; lam. ii, figæ. a-e, pag. 234; lam. iii, figæ. a-d, pag. 235.

DISTR. GEOGR.: Hispania (Gades)

Planta quam *N. Cavanillesii* robustiora, quam *N. viridiflori* humiliora; floribus quoad forma atque magnitudine admodum inter illis *Braxirei* atque *Chlorastri* omnino intermediis. CAULES cylindrici, valde viridi. FOLIA mihi ignota, hysteranthis. *Spatha* 0,5-1(-2) cm cylindrica, straminea. *Pedunculus* inæqualis, rectus, subcylindricus vel triangularis, viridis, sub ovario geniculatus. FLORES (2)3-4(7), chlorini, patentes vel ascendentes; *tubus* stricte turbinatus, inferne luteus e sectione obtuse triangulare, superne viridiusculus e sectione modice circulare; *tepala* stricte triangularia vel sublinearia, acutissima, flava, patentia, subapicaliter valde albo penicillata; *corona* breve squamulis sex constructa; *ovarium* inferum, ovoideo subtrigonum, viride, inacrescente; *stylus* flaviusculus, modice prodiens.

**ORIGEN Y PROSODIA** del restrictivo específico

El nombre específico se toma del griego, *xantho-*, que vale por amarillo, y *chloros*, verde; tal es el color de sus flores, verdiamarillo. Se trata de una voz paroxitona, “xan-tho-chló-rus”.

Hs, CÁDIZ:

**30STF60** 36.19°, -005.61°; «Tarifa: sobre la carretera Ca-9210, a 2150 m del cruce con Ca-221, 36°08'40"N, 005°39'44"W, ad 96 m. Suelo ácido; cuneta y ribazos adyacentes», *F. J. Fernández Casas Ff\_11-157*, 16-XI-2011 (herb. FJFC, holo-; typus).

**OTRAS ESPECIES Y MATERIALES** de herbario, que se citan o ilustran

**Narcissus Cavanillesii** Barra Lázaro & G. López, Anales Jard. Bot. Madrid 41(1): 202 (1984), nom. nov. pro *Pancratium humile* Cavanilles

≡ *Pancratium humile* Cavanilles, Icon. 3: 4-5, tab. 207, fig. 2 (1795), non *Narcissus humilis* Heynhold (1841)



LÁMINA I. a) *Narcissus* ×*xanthochlorus* Fernández Casas; F. J. Fernández Casas Ff\_11-157, recolección tipo. b) *N. Cavanillesianus* Barra Lázaro & López González, F. J. Fernández Casas Ff\_10-106. c) *N. viridiflorus* Schousboe; F. J. Fernández Casas Ff\_11-154.

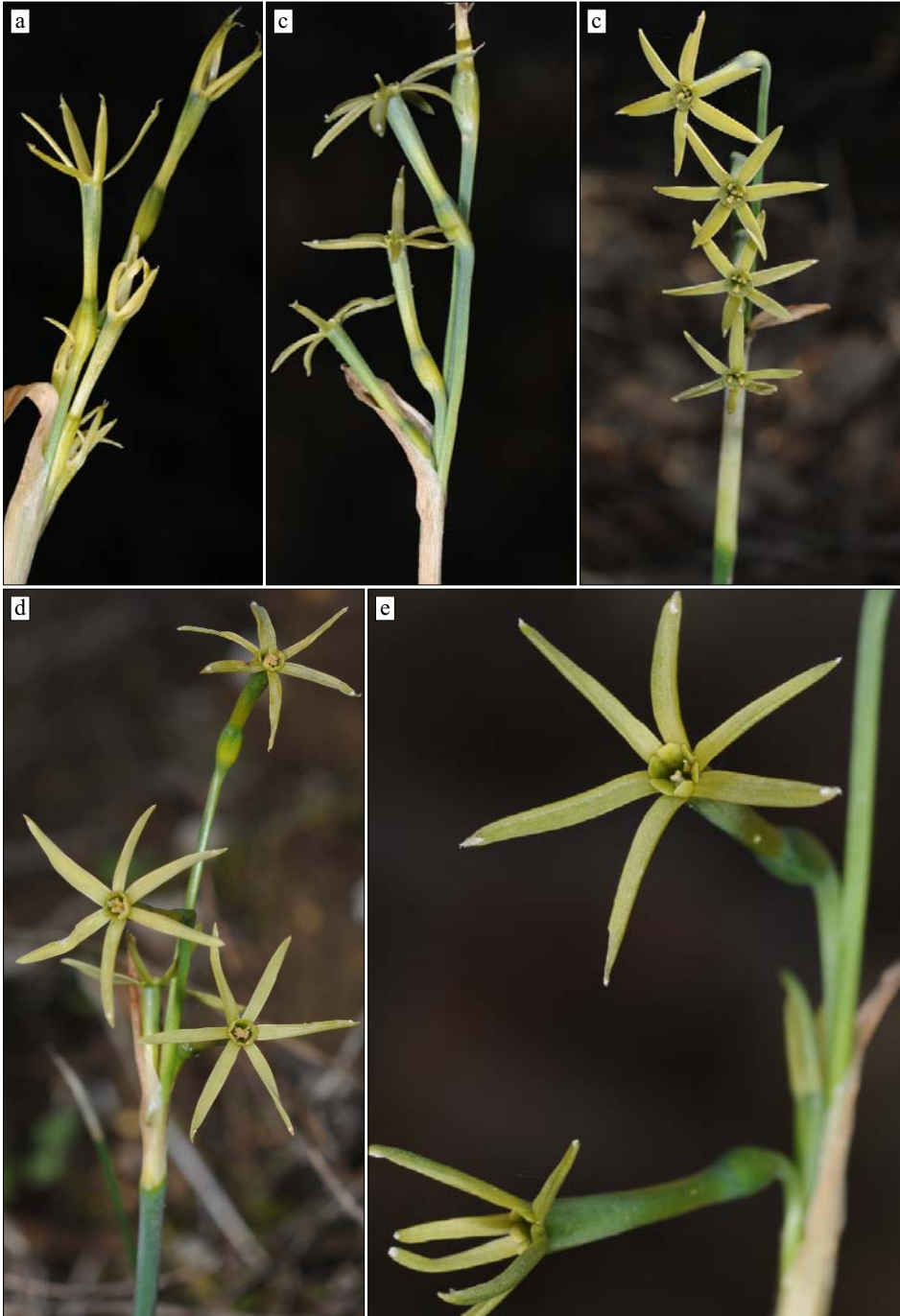


LÁMINA II. *Narcissus* × *xanthochlorus* Fernández Casas. a-e) Fotografías de la recolección tipo, F. J. Fernández Casas Ff\_11-157, 21-XI-1992.

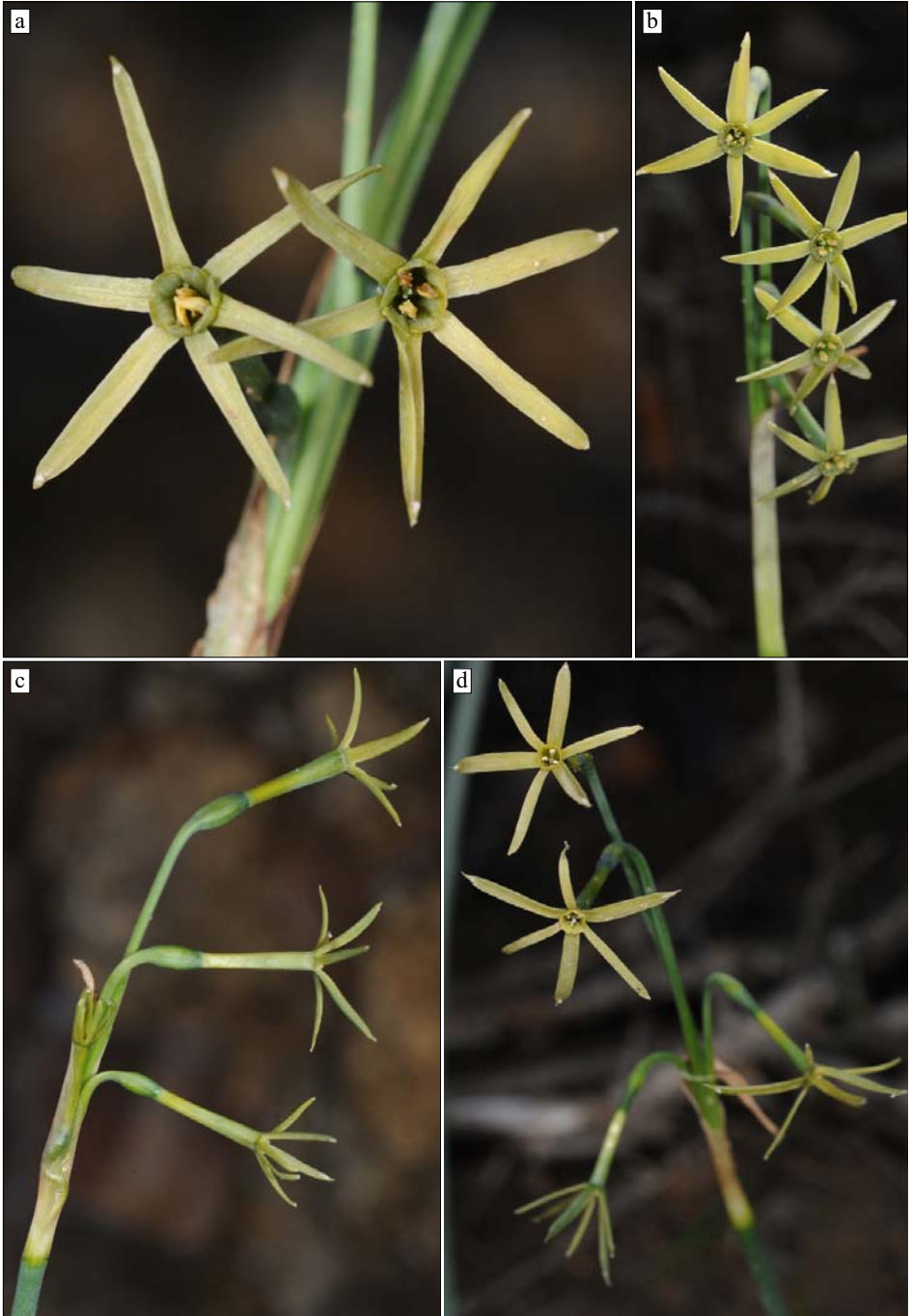


LÁMINA III. *Narcissus* × *xanthochlorus* Fernández Casas. a-d) Fotografías de la recolección tipo, F. J. Fernández Casas Ff\_11-157, 21-XI-1992.



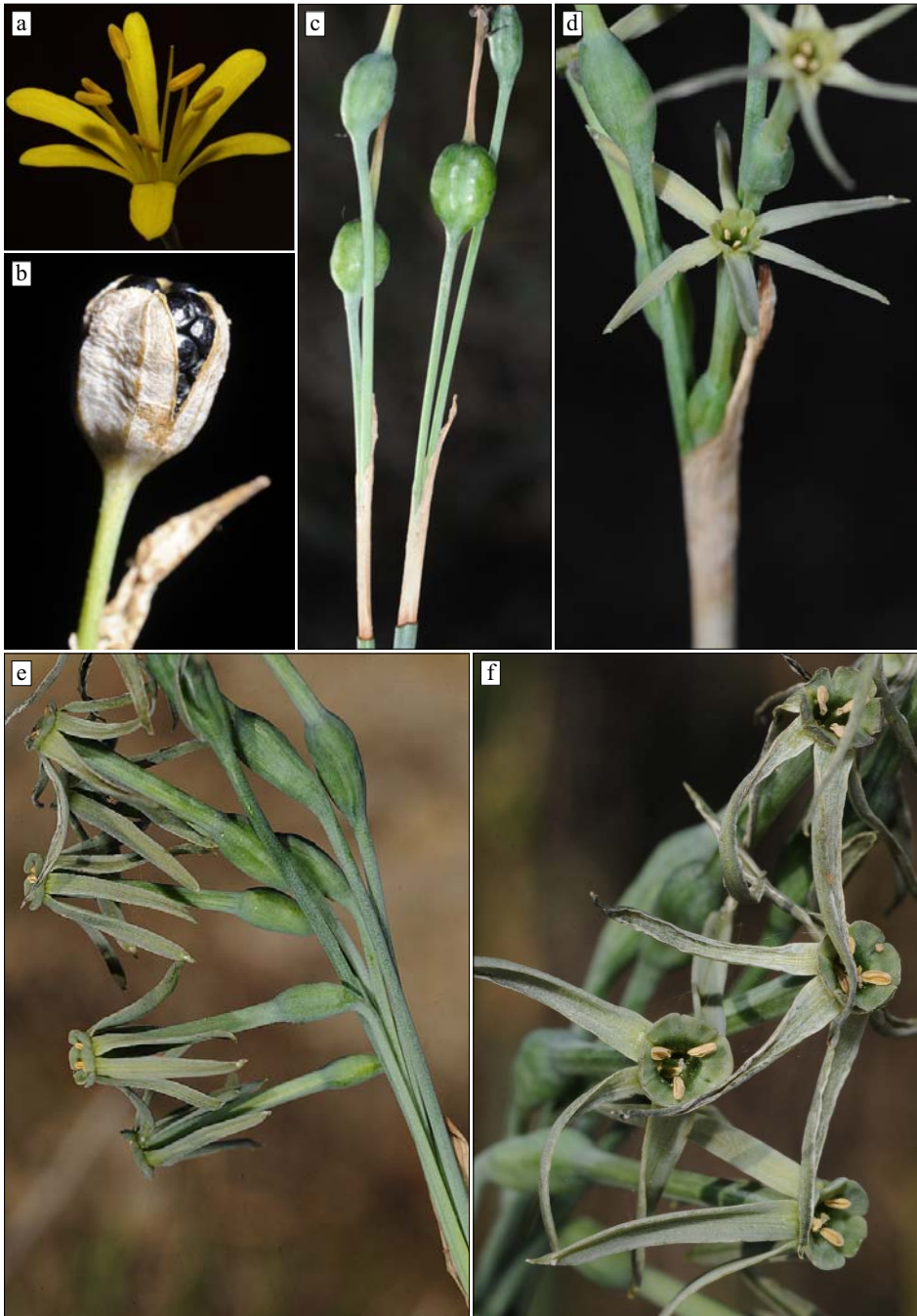


LÁMINA IV. a, b) *Narcissus Cavanillesianus* Barra Lázaro & López González; a) F. J. Fernández Casas Ff\_10-098; b) F. J. Fernández Casas Ff\_10-120. c-f) *N. viridiflorus* Schousboe; F. J. Fernández Casas Ff\_11-156.



- ≡ *Braxireon humile* (Cavanilles) Rafinesque, Fl. Telluriana 4: 23, n° 852 (1836)
- ≡ *Tapeinanthus humilis* (Cavanilles) Herbert, Amaryll.: 190, n° 43.1 (1837)
- ≡ *Tapeinægle humilis* (Cavanilles) Herbert, Bot. Reg. 33: tab. 22, fig. 4 (1847)
- ≡ *Carregnoa humilis* (Cavanilles) J. E. Gay, Ann. Sc. Nat., sér. 4, 10(2): 98 (1859)
- ≡ *Gymnoterpe humile* (Cavanilles) Salisbury, Gen. pl. fragm.: 108 (1866)
- ≡ *Narcissus humilis* (Cavanilles) Traub, Plant Life 25: 46 (1969), non Heynhold, Nom. Bot. Hort. 1: 540 (1841)

INDICATIO LOCOTYPICA: «Habitat in Hispalensi ditione: floret Octobri, tuncque foliis caret, quæ postea prodeunt»

TYPUS: MA 476052, cf. R. GARILLETI ÁLVAREZ (1993: 58)

- = *Carregnoa lutea* Boissier, Voy. Bot. midi Espagne 2: 605 (01-iii-1842), comb. illeg., non *Narcissus luteus* Bubani, Fl. Pyren. 4: 156 (1901); la da por sinónimo de *Pancratium humile* y de *Amaryllis exigua*...

INDICATIO LOCOTYPICA: «Hab. in Bætica prope Sevilla (Cavan.), in palmetis inter Santa Maria et Buenavista prope Gades (herb. Fauché), prope Tingidem (Schousb.) Flores Octobri»

- = *Amaryllis exigua* Schousboe, Vextr. Marokko: 160 (1800), non *Narcissus exiguus* Salisbury, Prodr.: 220, n° 1 (1796)
- ≡ *Sternbergia exigua* (Schousboe) Ker Gawler, Bot. Reg. 7: 623 (1822); in Sprengel, Syst. veg. 2: 57, n° 3 (1827); in Schultes f. in Schultes & Schultes f., Syst. vég. (phan.) 7(2): 795, n° 1432.4 (1830); in Roemer, Amaryll.: 46 (1847)
- ≡ *Oporanthus exiguus* (Schousboe) Herbert, Bot. Reg., App.: 38 (1821); Herbert., Amaryll.: 188, n° 41.2 (1837)
- = *Lapidra gracilis* Baker in Ball, Spicil. Maroc.: 678-679 (1878), non *Narcissus gracilis* Sabine, Bot. Reg. 10: tab. 816 (1824-1825)

INDICATIO LOCOTYPICA: «verisimiliter in ditione Tingitana a Schousboe lecta fuit»

TYPUS: *P. K. A. Schousboe*, (S)

ILLUSTR.: Bot. Reg. 33: tab. 22, fig. 2 (1847); R. C. J. E. MAIRE (1959: 77, fig. 960); B. VALDÉS CASTRILLÓN, D. MÜLLER-DOBLIES & U. MÜLLER-DOBLIES (1984: 255, fig. 20, a; 258, 21, a, b); J. V. CORDEIRO MALATO-BELIZ (1977: tab. 1, pag. 251); laminæ nostræ i, fig. b, pag. 233; lam. iv, figæ. a-b, pag. 236.

Hs, SEVILLA:

**30STG70** 37.09°, -005.53°; TG7607, «Morón de la Frontera: pr., iuxta pagum Calera de la Sierra, ad pedem montis Morrón de Esparteros dictum, ad viam A-361, 37°05'06"N, 5°30'33"W, ad 300 m. In pascuis siccis apricis; substrato calcareo», *F. J. Fernández Casas Ff\_10-106*, 16-X-2010 (herb. FJFC).

**30STG70** TG7607, «Morón de la Frontera: pr., iuxta pagum Calera de la Sierra, ad pedem montium Morrón de Esparteros dictum, ad viam A-361, 37°05'06"N, 5°30'33"W, ad 300 m. In pascuis siccis apricis; substrato calcareo», *F. J. Fernández Casas Ff\_10-120*, 04-XI-2007 (herb. FJFC).

PORTUGAL, (16) PORTALEGRE:

**29SPC59** 38.80°, -007.22°; PC5993, «Elvas: prope eremitorium Nosa Senhora da Ajuda dictum, iuxta flumen Guadiana, 29SPC5993, ad 160 m. In pascuis nunc siccis, apricis; substrato siliceo, sabuloso», *F. J. Fernández Casas Ff\_10-098*, 15-x-2010 (herb. FJFC).

***Narcissus viridiflorus*** Schousboe, Vextr. Marokko: 157-159, tab. 2 (1800)

- ≡ *Hermione viridiflora* (Schousboe) Haworth, Narciss. revis.: 147, n° vii.21 (1819)
- ≡ *Jonquilla viridiflora* (Schousboe) Rafinesque, Fl. Telluriana 4: 21, n° 840 (1836)
- ≡ *Chloraster viridiflorus* (Schousboe) M. J. Roemer, Fam. nat. syn. monogr. [Syn. Ensart.]
- ≡ *Prasiteles viridiflorus* (Schousboe) Salisbury, Gen. pl. fragm.: 102 (1866)
- [≡] *Chloraster fissus* Haworth, Philos. Mag. 63: 104 (1824); Narciss. Monogr.: 13, n° xiii.1 (xi-1831), nomen illeg.

INDICATIO LOCOTYPICA: «Copiose legi in loco elevato, saxoso, humido iuxta Tingidem, quando itur ab arce ad montem Shibil kibir, mox destroversum flectendo cursum inter hortos mare versus. In istmo arenoso inter Gibraltariam et pagum St. Rocqve sito, et Neutral Ground dicto,

hanc plantam rarissimam etiam observavi»

= *Chloraster integer* Haworth, Philos. Magaz. 63: 104 (1824); Narciss. Monogr.: 13, n° xiii.2 (xi-1831)

≡ *Narcissus integer* (Haworth) Spach, Hist. vég. (phan.) 12: 443 (1846)

[≡] *Hermione viridiflora* (Schousboe) Haworth var. *integra* Herbert, Amaryll.: 329, n° 79.2.4.2 (1837), nomen. «Var. 2? Integra?- Park. Par. 94. 11. t. 93. f. 6. 3-flowered, cup entire. The existence of this variety with an entire margin to the cup, depends on the accuracy of Parkinson's figure; and, as he does not state the margin to be entire, I consider the figure to deserve very little credit»

[≡] *Narcissus Chloraster* (Haworth) Schultes f. in Schultes & Schultes f., Syst. veg. 7(2): 981, n° 1452.81 (1830), nomen illeg.

INDICATIO LOCOTYPICA: «In Barbaria. Park.», Cf. Schultes f. in Schultes & Schultes f., Syst. veg. 7(2): 981, n° 1452.81 (1830)

– *Narcissus juncifolius autumnalis, flore viridi* Parkinson, Paradis.: 94, tab. 93, fig. 6 (1629), in Bot. Mag. ad viridi-florum ductus

BIBLIOGR.: J. H. SCHULTES F. (1830: 980-981, n° 1452.80); E. SPACH (1846: 443).

ILLUSTR.: Bot. Mag. 41: tab. 1687; F. W. BURBIDGE (tab. 44); laminæ nostræ i, fig. c, pag. 233; lam. iv, figæ. c, pag. 236.

ILLUSTR. (photo-): E. A. BOWLES (1985: lam. 32[c]); J. W. BLANCHARD (1970: fig. 3); J. W. BLANCHARD (1990: 24, fig. 11).

DISTR. GEOGR.: Argelia, España (Cádiz), Marruecos. F. DOMÍNGUEZ LOZANO, D. GALICIA HERBADA, L. MORENO RIVERO, J. C. MORENO SAIZ & H. SAINZ OLLERO (map 655).

Hs, CÁDIZ:

**29SQA52** 36.37°, -006.16°; «Chiclana de la Frontera: Torre del Puerco, Ca-9001, pr. pagum "Residencial Loma de Santi Petri", 36°20'15"N, 006°09'25"W, 48 m. In herbosis raris apricis; solo argilloso profundo, subhumido», *F. J. Fernández Casas Ff\_11-154*, 15-XI-2011 (herb. FJFC).

**30STF60** 36.19°, -005.61°; TF6003, «Tarifa: secus viam Ca-9210, 2150 m a via Ca-221 distante, 36°08'40"N, 005°39'44"W, ad 96 m. Ad viam et propinquis dumosis; solo siliceo parumper humido», *F. J. Fernández Casas Ff\_11-156*, 16-XI-2011 (herb. FJFC).

#### REFERENCIAS BIBLIOGRÁFICAS

BLANCHARD, J. W. (1970). Spanish diary. *Daffodil Tulip Year Book* **1970**: 45-48.

BLANCHARD, J. W. (1990). *Narcissus, a guide to wild daffodils*. [i-v]vi+7-203 págs. Alpine Garden Society.

BOWLES, E. A. (1985). *A handbook of Narcissus*. New edition, 248 págs. Richard Clay (The Chaucer Press) Ltd. Bungay, Suffolk. ISBN: 0947752552.

BURBIDGE, F. W. T. (1875). The *Narcissus*: its history and culture with coloured plates and descriptions of all known species and principal varieties. To which is added, by kind permission, a scientific review of the entire genus, by J. G. BAKER, F. L. S. L. Reeve & col. Londres.

DOMÍNGUEZ LOZANO, F., D. GALICIA HERBADA, L. MORENO RIVERO, J. C. MORENO SAIZ & H. SAINZ OLLERO (map 655).

GARILLETI ÁLVAREZ, R. (13-viii-1993). Herbarium cavanillesianum seu enumeratio plantarum exsiccatarum aliquo modo ad novitates cavanillesianas pertinentium, quæ in Horti Regii Matritensis atque Londinensis Societatis Linnæanæ herbariis asservantur. *Fontqueria* **38**: [1-5] 6-248.

MAIRE, R. C. J. E. (1959). *Narcissinæ* Link (1821). In *Flore de l'Afrique du Nord* **6**: 51-77.

MALATO-BELIZ, João Vicente CORDEIRO (1977). *Braxireon humile* (Cav.) Rafin. - Nouvelle Amaryllidacée pour le Portugal. *Candollea* **32**: 249-254.

SCHULTES, J. H. (1830). 1452. *Narcissus*. In J. A. SCHULTES & J. H. SCHULTES (eds.) *Systema vegetabilium* **7(2)**: 932-987.

SPACH, É. (1846). *Histoire naturelle des végétaux. Phanérogames* **12**: 430-455. Paris, Librairie Encyclopédique de Roret.

VALDÉS CASTRILLÓN, B., D. MÜLLER-DOBLIES & U. MÜLLER-DOBLIES (1984). *Narcissus* × *Perezlaræ* Font Quer. Morfología, cariología y tipificación. In B. VALDÉS CASTRILLÓN (ed.) *Notas taxonómicas y corológicas sobre la flora de Andalucía occidental*, 101. *Lagascalía* **12(2)**: 253-260.

