

III.

ICONES SELECTAE

H Y M E N O M Y C E T U M

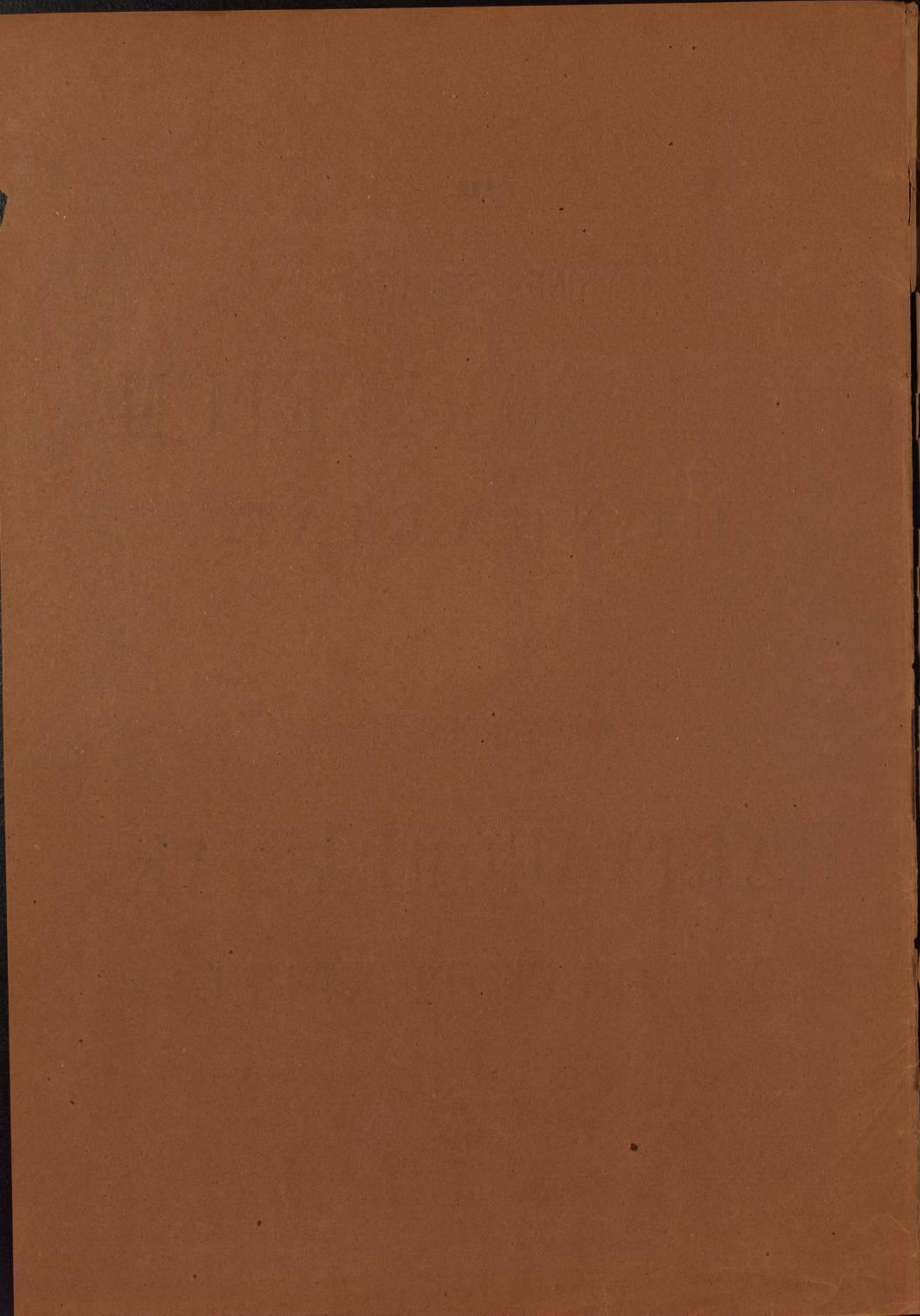
H U N G A R I A E.

MAGYARORSZÁG

H Á R T Y A G O M B Á I N A K

V Á L O G A T O T T K É P E I .

(Ara 5 frt.)



ICÖNES SELECTAE

HYMENOMYCETUM HUNGARICAE

PER STEPHANUM SCHÜTZER ET CAROLUM KALCHREUTHNER

OBSERVATORUM ET DELINEATORUM

EDITA

AB AUSTRIACA ACADEMIA SCIENTIARUM HUNGARICAE

VIENNAE

CAROLI KALCHREUTHNER

ACADEMICUS

MDCCC

MDCCC

VIENNAE

MDCCC

ICONES SELECTAE
HYMENOMYCETUM HUNGARIÆ

PER STEPHANUM SCHULZER ET CAROLUM KALCHBRENNER

OBSERVATORUM ET DELINEATORUM.

EDITAE

SUB AUSPICIIS ACADEMIAE SCIENTIARUM HUNGARICAE

CURA

CAROLI KALCHBRENNER.

ACADEMIAE MEMBRI.

III.

BUDAPESTINI,
TYPIS ATHENAEI.
1875.

XIX
5607-III

MAGYARORSZÁG

HÁRTYA GOMBÁINAK

VÁLOGATOTT KÉPEI.

SCHULZER ISTVÁN ÉS SAJÁT ÉSZLELETEI ÉS RAJZAI NYOMÁN

A MAGYAR TUDOMÁNYOS AKADÉMIA III. OSZTÁLYÁNAK MEGBIZÁSÁBÓL

KIDOLGOZTA

KALCHBRENNER KÁROLY,

AZ AKADÉMIA RENDES TAGJA.

III.

BUDAPEST.

NYOMATOTT AZ ATHENAEUM NYOMDÁJÁBAN.

1875.

MAGYARORSZÁG

HARTYA GOMBAINAK

VÁLOGATOTT KÉPEI

SCHULZER ISTVAN ES SAJÁT ÉRZÉ ELŐTT ES RAJZAI NYELMI

A MAGYAR TUDOMÁNYOS AKADÉMIA ELŐZETÉNEK MUNKÁI

ELŐZETÉS

KÁROLY FERENCZ KIRÁLY

ÉS A MUNKÁI ELŐZETÉS

III.

BUDAPEST

NYOMATOTT AZ ÁLLAMTISZTASÁGI KÖZMŰVELŐSÉG

1884

51. CORTINARIUS TORVUS FRIES.

Epicr. p. 293. Edit. II. p. 376. Monogr. II. p. 74. — Tab. XXI. Fig. 1.

In summo jugo montium Olasziensium, locis muscosis, sub Pinibus vetustis, raro, semul tantum lectus.

Amplus et insignis. Stipes solidus, demum spongiosus, bulbosus. 4—5'' longus, 1'' et ultra crassus, ad medium fere velo fibroso peronatus, et griseo vel dilute violaceo cingulatus, ceterum albus, basi albo floccosus. Annulus araneosus, pendulus; sporis conspurcatus. Pileus carnosus, sed disco excepto tenuis, convexus, dein explanatus, obtusus vel gibbus, subfragilis, 4'' et ultra latus, glaber, marginem versus lacunosus-rugosus ibidemque canitie nitens, ceterum testaceo-cupreus. Caro albida. Lamellae subadnatae, crassae, distantes, fragiles, perlatae, in nostris carneo-rufescentes. Sapor haud notabilis. Odor snavis pyrorum, sed debilis.

Species primaria stipite violascente, annulo patulo et lamellis violaceis, demum purpurascenti-umbrinis gaudet; sed jam Fries l. c. monet, adesse etiam varietatem, lamellis carneo-rufescentibus insignem. Talem tabula nostra exhibet.

A Szepes-Olaszi hegység magaslatain, mohos helyeken, vén fenyők alatt, ritkán. Csak egyszer leltem.

Nagy és szép faj. Tönkje teli, későbbben szívacsos, hagymás, 4—5'' hosszú, 1'' vastag és vastagabb, majd nem közepeig rostos fátyollal bevont és szürkén vagy violaszínűen övedzett, különben fehér, tövén fehérén pelyhes. Gyűrűje pókhálós, függő, spórától rozdszínű. Kalapja husos, de csak közepén vastag, domboru vagy púpos, későbbben lapuló, törékeny, 4'' széles és szélesebb, sima, széle felé sugárzóan ránczos, gödröcskés és fehérszürkén csillogó, különben rézszínű vagy barnán testszínű. Husa szennyesen fehér. Lemezkéi a tönkhez nőttek, vastagok, gyérek, törékenyek, igen szélesek, példányainkon rőt-testszínűek. Ize jelentéktelen. Szaga kellemes körteszerű, de gyenge.

A mintafaj violaszínű tönkkel, elálló gyűrűvel és violaszínű, később bibor-umbrabarna lemezkékkel bir; de már Fries i. h. megjegyzi, hogy oly válfaj is létezik, melynek barnán-testszínű lemezkéi vannak. Ábránkon is ilyent látunk.

52. CORTINARIUS CYPRIACUS FRIES.

Epicr. p. 307. Ed. II. p. 390. Monogr. II. p. 100. — Tab. XXI. Fig. 2.

In nemore frondoso Stolesek, ad Olaszinum.

Stipes farctus, mollior, aequalis, 2—3'' longus, 2—3'' crassus, fibrillis adpressis striatus, pileo pallidior, apice violaceus. Cortina, in nostris, evidens. Pileus carnosulus, junior campanulatus, margine infracto, dein convexo-expansus, obtusus vel gibbus, 1—2'' latus, glaber, laevis, lilacino-cinnamomeus, hygrophanus, fulvescens. Caro uda. Lamellae emarginatae, tenues, confertae, 2—3'' latae, lilacinae, decolorantes aquose ferrugineae.

Fungus noster ab illo Sueciae — cum quo coloribus staturaque optime congruit, modo carne crassiore, cortinaque evidente aliquantulum differt.

Stolesek nevű lomberdőben, Szepes-Olaszi mellett

Tönkje tömött, puha, egyenletes, 2—3'' hosszú, 2—3'' vastag, hozzányomott rostocskáktól csíktól, kalapjánál halványabb, csucsán violaszínű. Példányaink tönkjén a fátyol jól látható. Kalapja husoskás, eleinte harangidomu, behajlott széllel, aztán domboruból lapuló, tompa vagy púpos, 1—2'' széles, sima, csupasz, lilaszínűből fahéjszínű, nedvesnek látszó, sárgabarna. Husa nyirkos. Lemezkéi kiszegélyezettek, vékonyak sűrűk, 2—3'' szélesek, lilaszínűek, színüket veszítők; vizesen rozdszínűek.

Gombánk egészen oly színű és termetű, mint a svédországi faj s tőle csak vastagabb husa és jobban kiképzett fátyola által tér el.

53. CORTINARIUS MELANOTUS KALCHBR.

Fries Epicr. Ed. II. p. 365. — Tab. XXVII. Fig. 2.

In pinetis ad Olaszinum. Sept.

Solitarius. Stipes solidus, firmus, sursum attenuatus, 2" longus, 3—4" crassus, lutescens, e squamis minutis, confertis, umbrinis haud squarrosis ad cortinam subannularem usque fibrillosus, supraquam glaber, pallidior. Pileus carnosus, convexus, margine primum involuto, 1—1½" latus, in fundo luteo-olivaceo squamulis minutis, adpressis, nigro-olivaceis punctatus. Lamellae rotundato-emarginatae, subdistantes, ventricosae, lutescenti-cinnamomeae. Caro luteo-olivacea. Sapor odorque vix notabilis.

A Cortin-pholideo squamis haud squarrosis, a C. penicillato lamellis haud obscure brunneis, a C. phrygiano pileo obscure olivaceo differt; at omnes hae species valde sibi affines.

Fenyvesekben Szepes-Olaszi körül.

Magános. Tönkje teli, fölfelé vékonyuló, 2" hosszú, 3—4" vastag, sárgás, apró rostos, umbrabarna — nem szétálló — pikkelyektől, a gyűrűs függőnyig sűrűn fedett, azontúl pedig sima, halvány. Kalapja husos, domboru, szélén eleinte begyöngyölt, 1—1½" széles, sárga-zöldes fenekén apró, bent, fekete-olajzöld pikkelykéktől pontozott. Lemezkéi kekedden kiszegélyezvék, majdnem gyérek, hasasok, sárgából fahéjszínűek. Husa olajsínűből sárga. Ize és szaga alig vehető észre.

A Cort. pholideus-tól el nem álló pikkelyei által, a C. penicillatus-tól lemezkéi által, melyek nem setét barnák, a C. phrygianustól pedig setétszínű kalapja által különbözik; de mind ezen faj egymással szoros rokonságban áll.

54. INOCYBE ASININA KALCHBR.

Fries Epicr. Ed. II. p. 230. — Tab. XXII. Fig. 1.

In luco campestri collis Malutschka, prope Olaszinum, frequens.

Gregarius et subcaespitosus. — Stipes solidus, subventricosus vel in minoribus aequalis, ad basim modo attenuatus, plerumque tortus, 2" longus, 2—4" crassus, alutaceo-fuscescens, e velo supero laxe fibrillosus. Zona annularis fibrillosa, sat persistens, e sporis delapsis demum umbrina (nec ferruginea vel cinnamomea, ut Cortinariis mos). Pileus carnosus, e convexo planus, leviter gibbus, 1—2½" latus, siccus, adpresse fibrillosus, canus, demum argillaceo-rufescens. Lamellae adnatae, primum vix, demum eximie sinuatae, subconfertae, 3—4" latae, ventricosae, flavo-cinereae, acie dilutiori punctatae, sed mox luride cinnamomeae. Caro tenuis, mollis, albo-flavescens. Sapor odorque vix ullus. Sporae globosae, scabrae, ferrugineo-umbrinae.

Species haec, licet velo annulari collapse ad Ag. hystrixem accedat, ob stipitem haud squarrosum, inter »Laceros« collocandus videtur.

Egy mezei ligetben Szep. Olaszi környékén, Malucska nevű dombon, erdei fenyők alatt, gyakori.

Társas és majdnem pázsitos. — Tönkje teli, kevésbé hasas és kisebb példányokon egyenletes, alján vékonyuló, többnyire csavarodó, 2" hosszú, 3—4" vastag, fehér-szürkésből barnás, fátyolától laza rostokkal fedett. Gyűrűs öve rostos, maradós, a lehulló sporáktól sokszor umbrabarna (nem pedig rozsdavagy fahéjszínű, mint a Cortinariusoknál). Kalapja nem igen husos, domboruból lapos, kissé púpos, 1—2½" széles, száraz, hozzá nyomott rostoktól szürkés, utoljára agyagszínűből rótt. Lemezkéi a tönkhez nőttek, eleinte alig, későbbben kiválóan öblösek, majdnem sűrűk, 3—4" szélesek, hasasok, sárgás-szürkék, világosabb élükön pontozottak, de hamar fahéjszínűbe átmenők. Husa vékony, puha, fehér-sárgás. Ize és szaga alig érezhető. Sporái gömbdedek, érdesek, umbra-barnák.

Noha gyűrűs tönkje miatt az Ag. hystrix-hez közeli fajunk, mégis, mivel tönkjének rostjai nem elállóak, a »Rongyosok« osztályába tartozik.

55. INOCYBE PYRIODORA PERS.

Fries Epicr. p. 172. — Ed. II. p. 228. Monogr. I. p. 338. — Tab. XXII. Fig. 2.

In lucis frondosis. Scepussii australis, haud frequens.

Stipes solidus, firmus, aequalis, 2—3'' longus, 3—4''' crassus, cortinato fibrillosus, pallescens, apice pruinatus, intus leviter tantum rubens. Pileus carnosus, conico-expansus, umbonatus, 2'' latus, adpresse fibroso-squamosus, e fusco-ochraceo pallescens. Lamellae emarginatae, subdistantes, ex albo-sordido cinnamomeae. Odor gratus, pyrinus.

Icon nostra omnino fida, formam adumbrat multo minorem illa, quae in Monogr. I. c. describitur.

Lombfákból álló ligetekben, déli Szepességen, nem gyakori.

Tönkje teli, tömör, egyenletes, 2—3'' hosszú, 3—4''' vastag, függőnszerűen rostos, halvány, csucsán deres, belülről csak igen kevésé vöröses. Kalapja husos, kúpidomból kifeszített, púpos, 2'' széles, rostos-pikkelyes, oker-barnából halványodó. Lemezkéi kiszegélyezettek, majdnem gyérek, szennyes-fehérből fahéjszínűek. Szaga igen kellemes, körteszerű.

Ábránk, mely igen is természetű, kisebb termetű példányt állit elénk.

56. INOCYBE PLUMOSA BOLT. VAR.

Fries Epicr. p. 172. — Ed. II. p. 228. Monogr. I. p. 337. — Tab. XXII. Fig. 3.

Per pineta montium elatiorum prope Olaszinum, in humo e truncis carie consumtis enato. Raro.

Gregarius. Stipes farctus, aequalis, flexuosus. 2'' longus, 1—2''' crassus, flocculosus, fuligineo murinus, apice nudus, pallidus, haud farinaceus. Pileus carnosulus, in ambitu submembranaceus, e convexo planus, rarius obtuse umbonatus, 1'' circiter latus, e floccis fasciculatis, erectis squarrosus, margine fibrillosus fuligineo-murinus. Lamellae subadnatae, vix confertae, angustae, parum ventricosae, primum pallidae, demum murinae, acie integerrimae. Odor debilis, gratus. Caro alba.

Differt aliquantulum a typo, statura minore, colore valde obscuro et stipite laxo floccoso, vix squamoso.

Magas fekvésű fenyvesekben Szepes-Olaszi körül, egészen elmállott tuskók korhanyában. Ritka.

Seregesen. Tönkje tömört, egyenletes, idestova hajlott, 2'' hosszú, 1—2''' vastag, pelyhes, feketés-egérszürke, csúcán csupasz, halvány, nem fehérlistes. Kalapja husoskás, széle felé majdnem hárttyás, domboruból lapos, ritkábban tompán púpos, körülbelül 1'' széles, nyálábos, felálló pelyhektől borzas, szélén rostoskás, feketés-egérszürke. Lemezkéi majdnem tönkhez nőttek, alig sűrűk, keskenyek, alig hasasok, eleinte halványak, aztán egérszürkék, épéltek. Szaga gyenge, kellemes. Husa fehér.

A mintafajtól csak kisebb termete, setétebb színe, és lazán pelyhes, nem pedig pikkelyes-tönkje által tér el.

57. AG. (PSATHYRA) FATUUS FRIES.

Epicr. Ed. I. p. 233. — Ed. II. p. 308. — Tab. XXVII. Fig. 1.

In hortulo meo reperi catervam fungorum hujus speciei, quorum quilibet in pilei vertice pileum alterum, minorem, inversum, stipite coelum spectantem gerebat. In hujusmodi monstris pileus plerumque deformatus reperitur; sed hoc in casu formam suam regularem retinebat et sic totus fungus — ut icon nostra docet — faciem miram quidem at haud inelegantem acquisivit.

Kertemben felmerült egy csoport e fajta gomba, melynek mindenike, kalapja tetején egy más, kisebb, felfordított tönkjével égfelé néző kalapot viselt. Olyféle szörnyetegek kalapja többnyire el van éktelenítve; de ez esetben szabályosságát megtartván, az egész gomba furcsa ugyan, de mégis csinos alakot nyert.

58. LACTARIUS CAPSICUM SCHULZER.

Mpt. p. 932. fig. 1. Fries Epicr. Ed. II. p. 428. — Tab. XXVI. Fig. 1.

Magnovaradini, Hungariae australis, in horto episcopali, sub Betulis. Sept. Oct.

Stipes solidus, subaequalis vel sursum incrassatus, 1½—2'' longus, 1'' crassus, laevis, albidus rufostriatus et apicem versus fere aurantius. Pileus carnosus, compactus, pulvinatus, margine arcute involutus, siccus, 2—4'' latus, azonus, castaneus, ad marginem obscurior. Lamellae adnato-decurrentes, confertae, in fundo anastomosantes. 1½—2'' latae, fulvae vel fere aurantiacae. Lac album, valde acre. Caro flavida, contactu aeris fuscescens.

Nagyváradon, déli Magyarhonban, a püspöki kertben, nyirfák alatt. Sept. Oct.

Tönkje teli, majdnem egyenletes vagy felfelé vastagodó, 1½—2'' hosszú, 1'' vastag, sima, fehéres, veresbarna csíkokkal, csúcsafele majdnem narancsszintű. Kalapja husos, tömör vánkositomú, szélén szorosan begyöngyölt, 2—4'' széles, nem övedzett, száraz, sima, gesztenye-barna, karimáján sötétebb. Lemezkéi tönkhez nőttek és lefutók, sűrűek, aljukon egybefutók, 1½—2'' szélesek, sárga-barnák vagy majdnem narancsszintűek. Teje fehér, igen csipős. Husa sárgás, a levegőn barnuló.

59. HYGROPHORUS PUDORINUS FRIES.

Epicr. p. 322. Ed. II. p. 407. Monogr. II. p. 126. — Tab. XXIII. Fig. 1.

In pinetis Scepusii, inter acus delapsas, vix vero unquam locis gramminoso muscosis, passim copiose. Autumnalis, gregarius.

Hygrophorum nostrorum maximus. In speciminibus optime evolutis stipes quoque cum lanullarum parte et carne sub cute pilei colorem incarnatum, fere auroreum induit. Caro crassa, spongiosa. Odor debilis, gratus. (Jasmini, teste Quelet).

Hac species quidem in Mus. acad. Holmiensis et in Queletii Champign. de Jura tab. 11. f. 2. jam depicta exstat; attamen iconem nostram superfluam non puto, cum formam vulgari majorem, saturatius coloratam adumbret et comparatio fungorum in terris tam dissitis lectorum et depictorum utilis videatur.

A Szepesség fenyveseiben, lehullott tülevelek közt, nem pedig gyepes-mohos helyeken, néha igen bőven. Csoportokban, ősszel.

Hygrophorusaink legnagyobbika. Erősebb példányokon a tönk és a lemezkék felső része, a felhám-alatti kalaphússal együtt, testszínűek, majdnem hajnalpirosak. Husa vastag, szivacsos. Szaga gyenge, kellemes. (Quelet szerint Jázminszerű).

Ezen fajnak rajza már a stockholmi akad. muzeumban és Queletnél (Champign. de Jura 11. T. 2. ábr.) megvan ugyan, de azért nem tartom feleslegesnek a mi rajzunkat; mert ez a közönséges fajnál nagyobb, és elevebben színezett alakot ábrázol és azonkívül érdekesnek tartom ily gombák összehasonlítását, melyek egymástól távol eső országokban észleltettek és lefestettek.

60. HYGROPHORUS LIGATUS FRIES.

Epicr. p. 320. Ed. II. p. 405. Monogr. II. p. 122. — Tab. XXIII. Fig. 2.

In silvis acerosis, umbrosis, muscosis, circa Carpatos centrales, multis locis. Autumno.

Stipes solidus, intus mollior, totus fibrosus, subflexuosus, subaequalis, basi saepe fusiformi-attenuatus, 2—3'' longus, ½'' crassus, junior longitudinaliter fibrillosus, adultus fragilis, apice non punctato-exasperatus. Ve-

A Kárpátok árnyas, mohos, tüleveles erdeiben, sok helyütt. Ősszel.

Tönkje teli, belől puhább, egészen rostos, többnyire görbült, egyenletes, vagy tövén orsószerűen vékonyuló, 2—3'' hosszú, ½'' vastag, eleinte hosszában rostos, később törékeny, csucsán nem pontozottan-érdes. Fátyla

lum fibrilloso viscosum, annuliforme, lacerrum. Pileus vere carnosus, junior hemisphaericus, obtusus, dein explanatus, 2'' latus, laevis, glaber, parum viscidus, jove sereno siccus et opacus. Caro alba, immutabilis. Lamellae decurrentes, distantes, crassae, distinctae, integerrimae. Color totius fungi albidus, in disco pilei lutescens. Sapor haud gratus.

rostos, enyves, gyűrűs, szakgatott. Kalapja valóban husos, eleinte félgömbded, tompa, azután lapuló, 2'' széles, sima, csupasz, enyves, derült időkor száraz és fénytelen. Husa fehér, meg nem változó. Lemezkéi lefutók, gyérek, vastagok, épéltek. Az egész gombának színe fehéres, a kalap tetején sárgás. Ize nem kellemes.

61. HYGROPHORUS LIMACINUS FRIES.

Epicr. p. 324. Edit. II. p. 409. Monogr. II. p. 128. — Tab. XXIV. Fig. 1.

In luco campestri collis Malutschka, prope Olaszinum; hic non infrequens, sed alibi non visus. Ineunte Octobri.

Stipes solidus, in quibusdam subcavus, firmus, 2—5'' longus, 1/2—1'' crassus, ventricosus, viscosus, flocculosus, fibrillose striatus, apice squamuloso exasperatus, totus albus vel basi leviter fuscens. Pileus carnosus, e convexo explanatus depressusve, obtusus, 2—3'' latus, glaber, viscidus, disco ex umbrino fuligineo, subolivaceo, circa marginem pallidior. Lamellae adnatae, dein decurrentes, subdistantes, tenues, albae. Caro tota alba vel in stipite leviter lutescens.

Fungus noster, statura varians, sed plerumque amplus, lamellis albis nec canescentibus a typo aliquantulum recedit, nec velum cortinatum in eo vidi; nihilominus huc referendum censeo.

Hygr. caesio-lamellatus Schulzer mpt. pag. 886. f. 2.

Fungus hic, quem tabula nostra XXIV. Fig. 2. exhibet, a forma primaria tantopere recedit, ut primo intuitu peculiaris omnino species videatur. Pileus enim tenuis, fere membranaceus et in superficie zona obscuriore, cinerea notatus, stipes vero eleganter squamoso-reticulatus et lamellae albedo-caesia. At vero stipes reticulatus, ut in Hygr. erubescens vidi, non semper est nota constans et inquirendum adhuc, an zona pilei in quovis specimine adsit? — Interea fungum hunc, qua varietatem notabilem *H. limacini*, hoc loco inserendum putavi.

Per amicum Schulzer ad Magnovaradinum, sub Quercubus lectus.

Egy mezei ligetben, Malucska nevű dombon, Szepes-Olaszi közelében. Itt nem ritka, de másutt nem észleltett. Octob.

Tönkje teli, csak némelykor kissé odvas, tömör, 2—5'' hosszú, 1/2—1'' vastag, hasas, enyves, pelyhes, rostosan rovatolt, esucsán pikkelyes-érdes, egészen fehér vagy csak alján kissé barnás. Kalapja husos, domboruból lapos vagy lenyomott, tompa, 2—3'' széles, sima, enyves, közepén umbrabarnából kormos vagy olajzöld, szélefelé halványabb. Lemezkéi tönkhez nőttek s azután lefutók, majdnem gyérek, vékonyak, fehérek. Husa egészen fehér vagy a tönkben kissé sárgás.

Gombánk változó termetű, de többnyire tekintélyes. A mintafajtól fehér lemezkéi által tér el; függönyszerű fátyolt sem vettem rajta észre; de mindazonáltal azt tartom, hogy e fajhoz csatolandó.

Hygr. caesio-lamellatus Schulzer kézírata 886. lapon 2-ik ábra.

Ezen gomba, melyet a XXIV. táblánknak második ábrája mutat, a főfajtól annyira tér el, hogy első tekintetre külön fajnak látszik. Kalapja t. i. vékonyhúsú, majdnem hártvás és fölületén sötétebb, hamuszínű övvel ékesített, tönkje pedig pikkelyektől csinosan recézett és lemezkéi fehérből kékes-szürkék. De a recézett tönk, mint a *H. erubescens*en tapasztaltam, nem mindig biztos, állhatatos jel, és még megfigyelendő, vajjon az öves kalap minden példányon megvan-e? Addig is, mint a *H. limacinus* nevezetes válfaját véltem ideigtatandónak e gombát.

Schulzer barátom által, Nagyvárad mellett, tölgyek alatt találtatott.

62. HYGROPHORUS AGATHOSMUS. FRIES.

Epicr. p. 325. Ed. II. p. 411. Monogr. II. p. 129. Tab. XXV. Fig. 1.

In pinetis tam montanis quam campestribus abunde, vulgatissimus fere Hygrophorum nostrorum, quotannis

Hegyi és mezei fenyvesekben bőven, nálunk majdnem a legközönségesebb Hygrophorus, mely minden évben te-

obvius et in serum autumnum perdurans. Sed de nostris speciminibus vix dici potest, pileum papillis minutis, elevatis punctatum esse, cum ille strato gelatinoso, versus centrum incrassato in areolas minutas, planas disrupto obductus sit. Odor saepe obsoletus.

Pileus primitus albidus, aetate colorem livido-griseum induit, simulque epidermis tactu mollis fit et fere pannosa.

rem és késő őszig eltart. De az itt termő fajról alig mondható, hogy kalapja felálló varacsoktól pontozott, hanem inkább, hogy az kocsonyás, központja felé vastagodó és ott kis lapos térekre szakított réteggel be van vonva. Szaga sokszor alig vehető észre.

Kalapja eleinte fehéres, de idővel mindinkább szürkül s egyszersmind felháma, nyákját elveszítve, majdnem posztószerű lesz.

63. HYGROPHORUS METAPODIUS FRIES.

Epicr. p. 328. Ed. II. p. 415. Monogr. II. p. 135. — Tab. XXV. Fig. 2.

In pratis clivosis, muscosis, humidiusculis ad silvarum marginem, prope pagum Helpa, comitatus Gömör. Sept.

Tenuitate omnium partium fungus noster a typo recedit quidem, caeteris tamen notis ita congruit, ut eum aliorum referre vel pro nova specie vendere ausus non sim. Stipes nempe faretus, $1\frac{1}{2}$ —2'' longus, 2—3'' crassus, deorsum attenuatus, inaequalis, curvato adscendens, glaber, griseus, intus parum rubescens. Pileus carnosus at tenuis, convexus vel bullatus obtusus, 1'' latus, irregularis, laevis sed innato squamosus, nigricans, siccitate sericellus, cinereo-fuscus. Lamellae late emarginato adnatae, subdecurrentes, distantes, crassae, griseo-albae.

Totus fragilis. Modo solitarie nascentem vidi, non vero caespitosum.

Meredek, mohos, kissé vizes réteken az erdők szélén, Helpa falu mellett, Gömörmegyében. Sept.

Gombánk, vékony termete által elüt ugyan a közönséges fajtól, de minden más tekintetben vele annyira megegyező, hogy azt új fajnak czimezni nem mertem. Tönkje t. i. tömött, $1\frac{1}{2}$ —2'' hosszú, lefelé vékonyuló, egyenletlen, görbén felálló, sima, világos szürke, belülről kevésbé vörösödő. Kalapja vékonyhusu, domborn vagy hólyagidomu, tompa, 1'' széles, szabálytalan, sima de benőtt pikkelyekkel, feketés, száraz állapotban selymes, barnás-hamuszínű. Lemezkéi szélesen kiszegélyezettek, a tönkhez nőttek, kissé lefutók, gyérek, vastagok, fehérszürkések.

Az egész gomba törékeny. Csak elszórt példányokban találtam, nem pedig pázsitosan növe.

64. HYGROPHORUS LACMUS FRIES.

Epicr. 329. — Ed. II. p. 416. — Monogr. II. p. 137. — Tab. XXV. Fig. 3.

Isdem cum priore locis. Sept.

Stipes faretus, fragilis, aequalis, 2'' longus, 2'' et ultra crassus, subflexuosus, laevis, glaber, candidus. Pileus carnosulus, fragillimus, e convexo expansus et demum plano-depressus, simulque umbonatus, uncialis, udus, plerumque radiato striatus, siccus laevis, glaber, vertice alutaceus, marginem versus cinereo- et demum fusco-lilacinus. Lamellae acute adnatae, demum in conum decurrentes, tenues, angustae, venoso-connexae, subdistantes, cinereo-lilacinae. Caro alba, in pileo leviter cinerascens.

Progeniem Hygr. subradiati, utpote fungi tenacis, stipite fistuloso instructi, speciem nostram vix dixerim. Nec pileus expallens, jam in prima enim juventute vertice alutaceus est.

Ugyanazon helyiségen, mint az előbbi. Sept.

Tönkje tömött, törékeny, egyenletes, 2'' hosszú, 2''-nál vastagabb, idestova hajlott, sima, meztelen, tiszta fehér. Kalapja husoskás, igen törékeny, domboruból laposan lenyomott s egyszersmind púpos, egy hüvelyknyi, nyirkos állapotban többnyire sugárzóan rovatolt, szárazban sima, meztelen, tetején fehérbőrszínű, karimáján szürke és későbbben barnalilaszínű. Lemezkéi hegyesen a tönkhez nőttek, fejlődésük folytán egy kúpba lefutók, vékonyak, keskenyek, majdnem gyérek, szürke-lilaszínűek. Husa fehér, a kalapban szürkés.

Nem igen valószínű, hogy fajunk a Hygr. subradiatus ivadéka lenne; mert ez szívós, csöves tönkű gomba. Kalapjáról sem lehet mondani, hogy halványodik, mert már első kifejlésében tetején fehér bőrszínű.

65. HYGROPHORUS. LAETUS P_{RS}.

Fries Epicr. pag. 329. Ed. II. pag. 417. Monogr. II. p. 138. — Tab. XXVI. Fig. 3.

Cum prioribus, in prato Hygrophorum feracissimo, penes pagum Helpa.

Stipes subfistulosus, tenuis, 2—3'' longus, vix 2'' crassus, aequalis, tenax! laevis, lubricus, laetissime fulvus. Pileus leviter carnosus, margine fere membranaceo, e convexo explanatus, lubricus, laevis vel circa marginem pellucide striatus, 1/2—1'' latus, stipiti concolor, nitidus nec expallens. Caro tenuis, pallidior. Lamellae subdecurrentes, distantes, tennes, subvenoso-connexae, ut plurimum incarnatae vel albae, rarius fumosae.

A propinquis tenacitate et colore laeto quidem sed haud expallente distinctus.

Az előbbiekkel, Helpa falu mellett, egy hegyi réten, melyen sok kitérő Hygrophorus faj terem.

Tönkje majdnem csöves, karcsu, 2—3'' hosszú és alig 2'' vastag, egyenletes, szívós! sima, sárgaröt. Kalapja vékonyhusu, majdnem hártvás széllel, domboruból lapos, síklós, sima vagy karimáján átlátszóan csikolt, 1/2—1'' széles tönkjével egyszínű, fénylő és nem halványodó. Husa vékony, halványabb. Lemezkéi kissé lefutók, gyérek, vékonyak, ereszen egybefutók, többnyire testszínűek vagy halványak, néha füstösök.

Rokonaitól szívóssága által különbözik és az által is hogy eleven színe nem halványodik.

66. HYGROPHORUS AUREUS ARR_H. VAR.

Fries. Monogr. II. p. 127. Fr. Epicr. Ed. II. p. 409. — Tab. XXVI. Fig. 2.

Locis nemorosis, graminosis monticuli piniferi Werpusch, ad Olaszinum, raro. Oct.

Species typica stipite mediocri, fulvente, velo cingulari rubrofulvo et pileo crassiusculo gaudet, characteribus igitur, in fungo nostro non observatis. Hujus enim stipes valde gracilis est, 3—4'' longus, albus, haud cingulatus, pileus carnosus quidem, at tenuis, centro depressus, splendide aureus. Lamellae cum carne albae. Nec mihi igitur huc referendus videbatur; at vero dubia mea cessavere, cum senioribus annis, eodem loco specimen repererim, stipite brevi, albido quidem sed velo glutinoso fulvo-cingulato, formam normalem approximantia.

Füves ligetekben fenyők alatt, Werpusch nevű dombon Szepes-Olaszi mellett. Oct.

A mintafajnak közepszerű, veressárga fátyollal övedzett, sárga tönkje és elég vastaghusu kalapja van, tehát oly jellegekkel bir, melyek a mi gombánkon hiányzanak. Ennek tönkje t. i. kitűnően karcsu 3—4'' hosszú, fehér öv nélkül. Kalapja husos ugyan, de vékony, közepén benyomott, arany-eress. Lemezkéi és husa fehérek. Azért kételkedtem, valjon ide csatolandó-e vagy nem? de kételyeim elenyésztek, miután későbbi években, ugyanazon helyiségen oly példányokat is találtam, melyek kurtább, arany-sárgán övedzett tönkkel bírtak s így már a mintafajhoz közelebb állottak.

67. HYGROPHORUS HYPOTHEJUS VAR. MENDAX. KALCHBR.

Tab. XXVII. Fig. 3.

In colle pinifero Werpusch, prope Olaszinum, ad margines graminosas lucorum. Oct.

Noster fungus a vulgari forma Hygr. hypotheji eximie differt. Pileus nempe haud e convexo depressus sed potius petasiformis, i. e. semiovatus, superne parum deplanatus, hepaticus, parum viscosus, siccando splendens, innato virgatus. Lamellae pure aureae. Per plures

Szepes-Olaszi mellett, Werpusch nevű dombon, az ottani fenyvesek gyepes szélein. Oct. végén.

Gombánk, a H. hypothejus közönséges alakjától nagyon elüt. Kalapja t. i. sehogyse domboruból lenyomott, hanem inkább sapkaidomu, azaz féltőjásdad, tetején kissé lapuló, májbarna, kevésbé enyves, száradás által fénylő, benőtten vesszős. Lemezkéi tisztán aranyár-

annos persvasus eram me in fungo hoc distinctam omnino speciem detexisse; sed nuperius exemplaria vidi, transitum ad Hygr. hypothejum clare demonstrantia, hincque opinioni meae valedicere coactus sum.

gák. Ezek folytán több éven át meg voltam győződve, hogy e gombában új fajt fedeztem fel; de későbbben oly példányokat is leltem, melyek átmenetet képeztek a közönséges H. hypothejushoz, s így véleményemmel fel kellett hagynom.

68. CANTHARELLUS RAMOSUS SCHULZER.

Mpt. pag. 876. Fig. 1. Fries Epicr. Ed. II. pag. 459. Tab. XXVII. Fig. 4.

In silvis carpineis ad Szabar Hungariae australis et ad Retkigaj et Nústár Slavoniae, terrigenus. Summa aestate.

E corpore carnosio, saepe ultra pollicem crasso, oriuntur stipites fasciculati ut plurimum in ramos divisi et in pileos dilatati. Color totius fungi sordide lutescens, in pileo demum fuscescens, cinerascens aut rufescens. Stipites farcti, in luxuriantibus passim cavi, irregulares, 1—2'' longi, 1—9''' crassi. Pilei carnosi, profunde in fundibuliformes, $\frac{1}{2}$ —1 $\frac{1}{2}$ '' lati, margine lobati, subdeflexi, in disco fibrosi, fere tomentosi. Lamellae plicaeformis, venoso-anastomosantes, pileo subconcolores. Caro sordide alba. Odor et sapor mitis.

Exstat etiam forma minor, vix pollicem alta, valde ramosa, magis fuscescens, praesertim in viis silvaticis obvia.

Gyertyán erdőben, Szabar, Rétkigaj és Nústár mellett, földön termő. Nyár derekán.

Husos, néha hüvelyknyi vastag testből nyalábosan emelkednek tönkék, melyek többnyire elágazók és végükön kalapokba szélesednek. Az egész gomba szennyes-sárga, de kalapjai utoljára barnás, rőt vagy szürkés színezetet nyernek. A tönkék tömöttek, buján nőző példányokon néha odvasak, szabálytalanok, 1—2'' hosszúk, 1—9''' vastagok. Kalapjai husosak, mélyen töleszerű domuak, $\frac{1}{2}$ —1 $\frac{1}{2}$ '' szélesek, szélükön karélyosak, kissé lehajlottak, felületükön rostocskásak, majdnem nemezesek. Lemezkei redőridomuak, ereszen egybefutók, oly színűek, mint kalapjuk. Ize és szaga nem rossz.

E faj törpe alakban is fordul elő, mely alig hüvelyknyi hosszú, igen ágas, sötétebb színezetű és többnyire erdei utakon terem.

69. MARASMIUS CARPATHICUS KALCHER.

Enum. II. n. 1201. Fries Epicr. Ed. II. p. 476. Tab. XXVI. Fig. 4.

Gregarius, in pinetis montanis, inter acus delapsas et ad margines steriles silvarum. Ut videtur, per totam Hungariam borealem frequens.

Stipes fistulosus, tenax, curtus, 1—2'' longus, 1''' et ultra crassus, subaequalis, laevis, apicem versus nudus, pallidus, ceterum badio-vel umbrino-fuscescens, supra basim radicantem albido villosio-tomentosus. Pileus carnosulus, e convexo planus vel leviter umbonatus, uncialis et minor, vix viscidus, in udis pallidus, in vertice nonnunquam dilutissime fuscescens, margine tenui breviter et irregulariter striatulus, siccus, candicans, margine subrugulosus. Lamellae ventricosae, rotundato-adnexae, secedentes, subdistantes, pallidae, exsiccano demum pileo obscuriores. Odor debilis, alliaceus. Sapor mitis.

Marasmio putillo proximus, at colore albido imo candido diversus. Stipes primitus albus, exsiccano a basi ad medium fuscescit simulque tenuior fit.

Seregesen, hegyi fenyvesekben, száraz tülevelek közt vagy kopár erdőszélen. Ugy látszik, hogy északi Magyarországon mindenütt gyakori.

Tönkje csövecskés, szívós, kurta, 1—2'' hosszú, 1'''-nél vastagabb is, majdnem egyenlő, sima, csúcsafelé csúspasz, halvány, alsó felén sárga- vagy umbrabarna, gyökerező tövével fehéres szőrtől nemezese. Kalapja husoskás, domboruból lapos, kissé búbos, hüvelyknyi vagy kisebb, kissé ragadós, nedves állapotban halvány vagy tiszta fehér, de néha tetején gyengén barnuló, vékony karimáján röviden és szabálytalanul rovátkolt; szárazban fehéren fénylő, karimáján redős. Lemezkei hasasak, kördeden szárhoz tapadtak, elválók, majdnem gyérek, halványak, száradás által barnulók, kalapjuknál sötétebbek. Szaga gyenge, foghagymaszertű.

A Marasmius putillus-hoz közel áll, de tőle halvány sötét tiszta fehér színe által különbözik. Tönkje eleintén fehér, száradás által pedig tövétől felfelé barnás s egyszersmind vékonyabb lesz.

70. MARASMIUS SCHOENOPUS KALCHBR.

Ag. Dolinensis Schulzer Mpt. suppl. II. n. 14. Conf. Fries. Epicr. Ed. II. pag. 475 (sub *M. chordali*). — Tab. XXV. Fig. 4.

In pinetis aterrimis ad Vázsecz, comitatus Liptoviensis (Kalchbr.) et ad pagum Dolina, comitatus Sáros (Schulzer), raro, sed ubi adest, decus silvarum insigne. Octobr.

Omnibus partibus cum *M. chordali* convenit, exceptis lamellis, quae rotundato-liberae sunt nec adnato-decurrentes. Sed vero haec nota tam gravis est, ut fungus noster proprio nomine insigniendus videatur.

Nuperius fungum hunc in pinetis montis Regii frequentem vidi et in omnibus per me lectis specimenibus lamellas adscendentes, subliberas observavi. Haec igitur nota in nostro fungo omnino constans.

Rengeteg fenyvesekben Vázsecz körül Liptóban (Kalchbrenner) és Dolinán Sárosban (Schulzer), ritkán, de a hol tenyészik, az erdők disze.

Minden részben *M. chordalis*-al megegyező, kivéve a lemezkéket, melyek kerekdeden szabadok, nem pedig lefutók. De ezen jelleg oly sokat nyomó, hogy gombánk csupa válfajnak nem mondható, hanem külön nevet érdemel.

Ujabb időben gyakran találtam ezen gombát a királyhegy fenyveseiben és láttam, hogy a lemezkék mindenkor majdnem szabadok. Ezen ismertetőjel tehát igenis állandó e gombán.

71. LENTINUS LEONTOPODIUS SCHULZER.

Mpt. p. 863. f. 1. Fries Epicr. Ed. II. p. 482. — Tab. XXVIII.

In truncis decorticatis salicum ad ripas fluvii Bosut prope Vinkovce Slavoniae. Autumno.

Fungus nobilis et amplus, gregarius vel in paucis individuus caespitosus. Stipes curvato adscendens, solidus, durus, tenax, subaequalis, 3—4'' longus, pollicem crassus, pulverulento-furfuraceus vel tomentosus, brunneus, deorsum saepe nigricans. Pileus carnosus, compactus, tenax, irregularis, valde excentricus vel prorsus lateralis, centro late-umbilicatus, margine deflexo lobatus lobulatusve, 5—8'' latus, argillaceo-alutaceus, in limbo obscurior, cinnamomeus, ibique evidenter tomentosus. Lamellae acute adnatae et in stipitis parte, terram spectante longissime decurrentes, gradatim finitae, haud confertae, 3—4'' latae, dilute argillaceae, acie serrulata obscuriores, ad latera venosae, in fundo valde anastomosantes et hinc, acie a larvis derosa sinulos labyrinthiformes monstrantes. Caro in centro pilei 6—9'' crassa, marginem versus extenuata, coriacea, alba. Sporae cylindricae, basi lateraliter in unum quasi productae, 0,012—0,015 m. m. longae, pellucidae vel plasmate turbatae, glabrae, albae. Odor svavissimus! Sapor dulcis, gratus.

Száraz, kéreg nélküli fűzfákon, Bosut folyó partjain Horvátországban, Vinkovce mellett. Őszszel.

E nemes és tekintélyes faj társasan vagy kevés egyénből álló gyepekben terem. Tönkje görbülten felemelkedő, teli, szívós, kemény, majdnem egyenletes, 3—4'' hosszú, hüvelyknyi vastagságú, poros-korpás vagy nemezes, gesztenye- vagy tövén feketebarna. Kalapja húsos, tömör, szívós, szabálytalan, központon kívüli vagy egészen oldalagos, szélesen köldökös, lehajlott karimáján karélyos és ezafatos, 5—8'' széles, testszínűből sárgás, karimáján sötétebb, fahéjszínű és ott észrevehetően nemezes. Lemezkéi hegyzetten hozzánöttek, a tönknek földfelé néző oldalán hosszan lefutók és lépcsőnként végződők, nem sűrűk, 3—4'' szélesek, halványan agyagszinttek, élükön kissé sötétebbek, fűrészesek, oldalukon eresek és alapjukon egybefutók, úgy, hogy — ha rovarok által megrágattak — tekervényes öblöket mutatnak. Húsa, kalapjának közepén 6—9'' vastag, széle felé vékonyabb, bőrszerű, fehér. Sporái hengeridomúak, alsó végükön oldalagosan kinyujtvák, 0,012—0,015 m. m. hosszúak, átlátszóak vagy képzőanyagától zavarosak, simák, féhérek. Igen kellemes illatu! Ize édeskés, jó.

72. LENTINUS DEGENER KALCHBR.

Fries Epicr. Ed. II. p. 482. Cantharellus variabilis Schulzer. — Tab. XXIX. Fig. 1.

In truncis populneis, putridis, ad Kömlöd comitatus Tolna, Hungariae austro occidentalis, detexit Schulzer. Vere et autumnno.

Valde polymorphus! Stipes solidus, centralis, excentricus vel omnino lateralis, cylindricus vel obconicus, semper in pileum dilatatus, 1—4'' longus, 2—18''' crassus, apicem versus lamellis concolor, deorsum obscurior, ipsa basi nigricans, sparsim squamosus vel squamuloso-furfuraceus. Velum haud observabatur. Pileus compactus, disco eximie carnosus, margine tenuis, e hemisphaerico-expansus, subumbonatus, raro depressus, 1—8'' latus, ochraceus, squamulis fulvo-rufescentibus variegatus, vel furfuraceo-granulosus. Lamellae in quibusdam perangustae, plicaeformes, anastomosantes, pallide odoraceae, in aliis 1—2''' latae, furcatae, acie acutae, demum serrato-diffractae umbrinocinnamomeae, in omni vero statu decurrentes et in stipite rete superficiale formantes. Caro alba. Odor gratus. Sapor bonus, subdulcis, demum stipticus.

Habitu quidem toto cum *L. sitaneo* (Fries Epicr. Ed. II. p. 482.) convenit, sed hic pileo cinereo gaudet et in Tiliis Europae borealis nascitur. Ceterum fungus noster ob lamellas primum plicaeformes facile inter *Cantharellus* quaeritur.

Korhadt nyárfa törzsökön vagy földön, mely alatt oly törzs rejlik, Kömlöd mellett, Tolnában, déli Magyarhonban felfedezte Schulzer. Tavasszal és ősszel.

Sokalaku. Tönkje teli, központi, központon kívüli vagy egészen oldalagos, hengerded vagy visszasan kúpos, mindig a kalapba szélesedő, 1—4'' hosszú, 2—18''' vastag, csúcsa felé a lemezekkel hasonszerű, lefelé setétebb, tövén pedig feketés, elszórtan pikkelyes vagy rostosan korpás. Takarója nincs. Kalapja tömör, közepén igen husos, szélén vékony, félgömbből lapuló, majdnem púpos, ritkábban lenyomott, 1—8'' széles, okersárga, rőt pikkelyektől tarkázott vagy szemés-korpás. Lemezkéi némelyekben igen keskenyek, redőidomuak egybefutók, halványak vagy sárgások, másikon 1—2''' szélesek, villások, élükön élesek, később fűrészesek és széttördeltek, fahéjszínűből umbrabarnák, mindenkor pedig hosszan lefutók és a tönkön felületes hálót képezők. Husa fehér. Szaga kellemes, íze jó, édeskés de majdan fanyar.

Termeténél fogva a *L. sitaneus*-hoz (Fries Epicr. Ed. II. p. 482.) hasonlít ugyan, de ez szürke kalapu és az északi Europa hársfáin terem. Gombánk különben, lemezkéi által, melyek ifjúságban redőidomuak, tévutra vezethet, úgy hogy benne *Cantharellus*-t keressünk.

73. LENTINUS HISPIDOSUS FRIES.

Epicr. Ed. p. 389. Ed. II. p. 485. *Ag. coriaceus* Scopol. Carn. II. p. 446. *Lent. Centiceps* Schulzer Mpt. p. 861. fig. 1. — Tab. XXIX. Fig. 2.

Prope Magnovaradinum Hungariae austro-orientalis, in silva »Wolfswald« ad truncos querneos vel horum radices. Autumnno.

Maxime caespitosus, pileis imbricatis, prolificantibus et varie concrenentibus, demum congeriem intricatam formans aegre describendam, e centum individuis constantem. Stipites solidi, tenaces, concrenentes, glabri, saepissime compressi, lacunosi vel canaliculati, $\frac{1}{2}$ —1 $\frac{1}{2}$ '' longi, 1—3''' crassi, pileo pallidiores. Pilei tenues, demum fere coriacei, subdimidiati, lobis circumscripti et concrenendo maxime difformes, late infundibuliformes, carneo-rufescentes, demum ferruginei, squamis raris, patentibus, subconcoloribus hispidi. Lamellae decurrentes, confertae, utrinque attenuatae, 1 $\frac{1}{2}$ —3''' latae, serrulatae, subconcolores. Caro primum pallida, fragilis, aetate rufidula et tenax.

Délkeleti Magyarországon, Nagyvárad mellett, »Wolfswald« nevű erdőben, tölgytörzsökön vagy gyökereken. — Ősszel.

Kiválóan gyepes. Kalapjai fedelkesek, sarjadzók és mindenféle módon összenövők, úgy, hogy végtére egy összevissza kuszált, bajosan leírható tömeget képeznek. Tönkjei teliek, szívósak, összefolyók, csupaszok, sokszor összenyomottak, gödrösek vagy csatornások, $\frac{1}{2}$ —1 $\frac{1}{2}$ '' hosszúak, 1—3''' vastagok, kalapjuknál halványabbak. Kalapjai vékonyak, idővel majdnem bőrszerűek, oldalagosak, felezettek, karélyosak és összenövés által sokalakuak, széles tölcseridomuak, rőt-testszíniűek s később rozsdabarnák, gyéren álló, hegyes, hasonszerű pikkelykéktől borzasak. Lemezkéi lefutók, sűrűek, kétfelül keskenyülők, 1 $\frac{1}{2}$ —3''' szélesek, fűrészesek, majdnem hasonszerűek. Husa eleinte halvány, törékeny, idővel pedig vörösbarna és szívós.

Species maxime singularis, quam Scopoli in Carnioliā legit et amicus Schulzer in Hungaria iterum detexit.

Igen különös faj, melyet Scopoli Carnioliában lelt, Schulzer barátom pedig Magyarországon ujjonnan fedezett.

74. LENTINUS VULPINUS FRIES.

Epicr. p. 398. — Edit. II. p. 486. — Monogr. II. p. 238. — Tab. XXX. Fig. 1.

Rarum hanc speciem Frisio in Ulmo hort. bot. Upsaliensis obviam, ipse in trunco pineo vallis Kundratka prope Olaszinum Scepusii legi. Oct. 1873.

Sessilis, imbricato multiplex, pileis scalaribus, horizontalibus, postice connatis et basi communi lignum intrantibus. Substantia carnosā, admodum lenta, alba. Pilei reniformi-conchati, convexi, margine fere perpendiculariter deflexo, hinc subtus concavi, intermedii maximi, 2—3'' lati, colore alutaceo vel rufescenti-carneo. Superficies omnino peculiaris, costis longitudinaliter decurrentibus, marginem versus in dentes fibrosos solutis, unde mire corrugata, posticeque albo verruculosa. Margo tenuis incurvus. Lamellae ad basim usque porrectae, latae, confertae, dentato-lacerae, pallidae. Inodorus.

Sporas albas spargit copiosissimas, ut *Ag. melleus*, unde caespites vetusti admodum albo-farinosi.

Ezen ritka fajt Fries az Upsala-i növénykertben szilfán lelte, magam pedig fenyőn, Kundratka nevű völgyben, Szepes-Olaszi mellett. Oct. 1873.

Tönktelen, sokszorosán fedelékes, egymás felett álló, vizirányos, hátulról összenőtt kalapokkal, melyek közös alapjukkal a fába hatnak be. Anyaga husos, igen szívós, fehér. Kalapjai veseidomúak vagy kagylósak, domborúak, majdnem függőlegesen lehajlott karimával, tehát alulról homorúak, a középsők legnagyobbak, 2—3'' szélesek, fehér bőrszínűek vagy rőt-testszínűek. Felületük igenis sajátságos; rajta t. i. hosszantán kiálló bordák húzódnak el, melyek végük felé rostos fogacskákra oszlanak, miáltal a felület furesán redős, gödröcskés, hátulról pedig fehér szömölcsös. Széle vékony, behajlott. Lemezkéi az alapig kinyújtva, szélesek, sűrűk, fogasan szakgatottak. Nem szagos.

Fehér sporáit bőven szórja, minek folytán az idősebb pázsitok, úgy mint az *Ag. melleus*-nál nagyon fehér-lisztesek.

75. LENTINUS RESINACEUS. TROG.

Fries Epicr. p. 391. Ed. II. p. 483. — Tab. XXI. Fig. 3.

In truncis recisis Pinuum ad Olaszinum Scepusii, iidem cum *Pano rudi*, *Lentino vulpino* et *Lenzite pinastri* locis. Species rarissima, a primo inventore Trogio bene descripta sed serius non visa et ultimis nonnisi annis per me in Hungaria, ab amico vero Hohenbühel-Heufler eodem plane tempore in Tirolis detecta. Exeunte aestate evolutus, in hiemem usque persistit et vere corrumpitur.

Subcaespitosus et concreescens, carnosus, tenax. Stipes solidus, firmus, curtus, vix pollicaris, inaequalis, cum pileo confluentis, laevis, subtomentosus, pallidus. Pileus sat carnosus, lentus, excentricus, e convexo depressus infundibuliformisque, margine involuto varie tortus, 1—2'' latus, villo quasi glanduloso, gummoso-resinaceo, passim canescente obductus, ochraceo-cinnamomeus. Lamellae, adnatae decurrentes, confertae,

Szepes-Olaszi közelében az erdőben, fenyőtuskókon, ugyanazon völgyben, hol a *Panus rudis*, *Lentinus vulpinus* és *Lenzites pinastri* is terem. Igen ritka faj, melyet első feltalálója, Trogius jól irt le, de mely későbbben mások által nem észleltetett, míg én honunkban és — egyidejűleg — barátom Hohenbühel-Heufler Tirolban ismét találkoztunk vele. Nyár végén kifejlődvén télég eltart és tavasszal elromlik.

Nyalábos és összenövő, szívós husu. Tönkje teli, erős, kurta, alig hüvelyknyi, egyenetlen, kalapjával összefolyó, sima, majdnem nemezes, halvány. Kalapja elég husos, szívós, központonkívüli vagy egészen oldalagos, domboruból benyomott és tölcseridomú, begöngyölt szélén elgörbített vagy karélyos, 1—2'' széles, mirigyesszörtől mézgás-gyantás s helyenként szürkés, egyébiránt okersárga vagy fahéjszínű. Lemez-

primum perangustae, plicaeformes, in fundo venoso-anastomosantes, demum 1—1½'' latae, acie serratae, candidae.

Nec cum affini *L. pulverulento* Scop. nec cum *L. adhaerenti* Alb. et Schw. apte conjungendus.

kéi tönkhez növe-lefutók, sűrűk, kezdetben igen keskenyek, redőidomuak, aljukon ereszen összefutók, később 1—1½'' szélesek, élükön fűrészesek, tiszta-fehérek.

Sem a rokon *L. pulverulentus*-al (Scop.), sem a *L. adhaerens*-el (Alb. et Schw.) bizton nem egyesíthető.

76. LENTINUS OMPHALODES FRIES.

Monogr. II. p. 235. (sub *L. cochleato*). Epicr. Ed. II. p. 485. — Tab. XXX. Fig. 2.

In pinetis subalpinis Carpathorum, nominatim prope Vazsecz, ad terram. Liptoviae. Oct.

Solitarius vel in paucis individuis gregarius. Stipes centralis, brevis, sursum dilatatus, sulcatus et fere elongato-lacunosus, carneo-rufus. Pileus submembranaceus, lentus, profunde umbilicatus, fere perivius, limbo convexo, saepe lobato florem fere aemulans, 1'' circiter latus, laevis, glaber, ochraceo-alutaceus. Caro stipitis dilute rufescens, in pileo albida. Lamellae decurrentes, arcuatae, subdistantes, utrinque attenuatae, albolallescens, acie crenulatae.

Fungus elegantulus, nunquam caespitosus, *L. cochleato* minor, magisque regularis.

A Tátrák alhavasí fenyveseiben, nevezetesen Vazsecz mellett, földön. Oct.

Magános vagy kis csoportokban. Tönkje központi, rövid, felfelé vastagodó, barázdás és majdnem gödrös, testszinübröt. Kalapja majdnem hártyás, szivós, mélyen köldökös, majdnem átfurt, domboru, karélyos karimával, néha virágidomu, 1'' széles, sima, csupasz, halvány bőrszinü. Tönkjének husa halvány röt, kalapjában fehéres. Lemezkéi lefutók, ivesek, majdnem gyérek, mindkét részről keskenyülők, halványak, élükön rovásosak.

Csinos faj, mely pázsitosan nem nő, a *L. cochleato*-nál pedig kisebb és szabályosabban idomított.

77. PANUS CRATERELLUS DURIEU ET MONT.

Schulzer Mpt. p. 838. fig. 1. *Panus infrequens* Schulzer Mpt. p. 846. fig. 2. — Tab. XXI. Fig. 4.

Gregarius, in ramulis aridis arborum frondosarum *Quercus*, *Fago*, *Carpini*, ad *Magnovaradinum*, *Rézbánya* et *Mohács* Hungariae australis, etiam in Slavonia (Schulzer).

Resupinatus, coriaceus. Pileus applanatus, vertice late adnatus, orbicularis vel ellipticus, ½—1'' latus, extus cano tomentosus, margine prominente libero. Lamellae concurrentes, angustae, furcatae vel demum anastomosantes, canescentes (praesertim in *quercu*), amethystinae aut roseolae.

Schulzer monet se fungum hunc in Hung. australi haud rarum, nunquam dimidiatum, sed semper vertice toto adnatum vidisse. Eadem prorsus species videtur *Pauleti* »*Agaric de Saint Cloud*« (Icon. de Champ. par Léveillé Tab. II. fig. 5.) et *Batarrae* Ag. lithophilus (Tab. 24. B.) quem Fries Epicr. p. 400. inquirendum dicit. Posterioris fungi statio in saxo tophaceo; omnino prorsus anomala, fors inde explicanda est, quod ad saxorum tophaceorum genesim algae, praesertim *Oscillariae* plurimum conferre soleant, et

Seregesen, mindenféle lombfák száraz galyain, névszerint tölgyön, bükkön és gyertyánfán, déli Magyarhonban, Nagyvárad, Rézbánya, Mohács környékén és Tótországban. (Schulzer).

Hanyattfekvő, bőrszerű. Kalapja lapos, derekával a fához nőtt, kerekded vagy körkörű, ½—1'' széles, kívül fehér-szürkés, nemezes, kiálló szabad karimával. Lemezkéi a központhoz irányzottak, villások vagy későbbben egybefutók, fehér-szürkék, (tölgyeken) lilavagy rózsaszínűek.

Schulzer azt jegyzi meg, hogy ezen, déli Magyarhonban nem épen ritka, gomba sohasem felezett, de mindig hátával a galyhoz nőtt. Ugyanezen fajhoz tartozónak látszik *Pauletnek* »*Agaric de Saint Cloud*« (Icon. de Cham. par Léveillé Tab. II. f. 5.) és *Batarra-nak* Ag. lithophilus-a (Tab. 24. f. B.) melyről Fries Epicr. 400. l. azt mondja, hogy bővebb vizsgálat igényel. Ezen utóbbi gombának Tuf-kövön lévő s így valóban rendellenes lakhelye, talán onnét magyarázható, hogy az ily tuf-kövek képződésénél a

fungis aliquantum alimenti praebere possint. Ipse ego Pezizam violaceam et Didymium tigrinum vidi, super Oscillarias destructas parasitantes.

P. infrequens Schulzer minor, roseo lamellatus, forma juvenilis esse videtur.

hinárok, nevezetesen az oscilláriák nagy szerepet visznek és rothadásuk által a gombáknak némi tápot nyújthatnak. Magam is láttam *Peziza violacea*-t és *Didymium tigrinum*-ot, mely elromlott rezgőfonalokon élőködött.

Panus infrequens Schulzer, mely kisebb és halvány-rózsaszínű lemezekkel bir, — mint látszik — ugyanezen gombának ifjabb alakja.

78. LENZITES PINASTRI. KALCHBR.

Fries Epicr. Ed. II. p. 495. — Tab. XXX. Fig. 3.

In pinibus silvestribus vallis Kundratka prope Olaszinum. Autumnus.

Pileus suberoso-coriaceus, rigidus, convexus, tomentosus, obsolete zonatus, disco canescens, margine zona lata saturate ferruginea cinctus. Lamellae, crebro anastomosantes, ligneo-pallidae. Caro albida.

Nil dubito fungum hunc progeniem esse *Lenz. betulinae*, ex statione personatam; sed quum in dispositione specierum *Lenzites* statio earum attendenda sit, nostram, pinicolam proprio nomine insignire debui.

Erdei fenyőkön, Kundratka nevű völgyben Szepes-Olaszi mellett. Őszszel.

Kalapja para-bőrszerű, rideg, domboru, nemezes, alig öves, fehér-szürke, szélén széles rozsdabarna övvel. Lemezkéi gyakran egybefolyók, halványak. Husa fehéres.

Nem kétlem, hogy ezen gomba a *Lenz. betulina* ivadéka s csak szokatlan lakhelye által idomult át; de miután jelenleg a *Lenzites* fajok még lakhelyük szerint vannak osztályozva, a fenyőkön lakó fajunkat külön névvel kellett jelölnöm.

79. LENZITES TRICOLOR. BULL.

Fries Epicr. p. 406. Ed. II. p. 484. *Lenz. angustata* Schulzer Mpt. p. 841. fig. 3. *Daedalea Cerasi* Schulzer. Mpt. p. 720. fig. 2. — Tab. XXX. Fig. 4.

Ad ramos deciduos arborum frondosarum Hungariae australis et Slavoniae, sed etiam in Scepusio semel lecta.

Dimidiata, sessilis, suberoso-coriacea, semiorbicularis, convexo applanata, basi gibbosa, 1—2½'' lata, submentoso-scabra, vel glabrescens, zonis concentricis crebris et insuper rugis radiantibus interruptis notata. Rugae hae nunc obsoletae sunt, nunc validae, passim dentato-asperae. Color pilei variabilis, flavo vel badio-rufescens vel demum umbrinus. Caro dilute umbrina, in gibbo ad 4'' crassa, ceterum tenuis. Lamellae ad basim attingentes, rectae, simplices vel ramosae, 1—2'' latae, haud confertae, passim interruptae et in dentes laceratae, pileo subconcolores, in statu vero juvenili acie albidopruinosae, tactu rufescentes. Sed occurrit etiam forma hymenio poroso insignis = *Daedalea cerasi* Schulzer l. c. Haec quidem primo obtutu longe

Magyarország hártvagombái.

Többféle lombfák lehullott ágain déli Magyar- és Tótországban (Schulzer); de Szepességén is leltem.

Felezett, tönktelen, para-bőrszerű, félkerek, laposan domboru, tövén púpos, 1—2½'' széles, nemezes-érdes vagy csupaszodó, sűrűn álló egyközű övekkel és azon felül sugárzó, szakadozott redőkkel jelezett. Ezen redők néha kevésbé feltűnők, néha erősen kiálló, helyenként fogacsásak s ennél fogva érdesek. A kalap színe változó, rőt vagy sárga, barnás, utoljára umbrabarna. Husa halvány umbrabarna, a púpban 3—4'' vastag, különben vékony. Lemezkéi a tőhöz érők, egyenesek, egyszerűek vagy ágasak, helyenként félbenhagyók és fogakra szakgatottak, a kalappal majdnem hasonlítanak, de ifjú korukban fehéresen deresek, nyomás által veresedők. De létezik oly alak is, melynek termőrétege likacsos = *Daedalea cerasi*

alius fungus videtur, sed simili modo etiam Lenz. heteromorpha variat et ipse vidi specimina fungi nostri, in quibus hymenium ex una parte lamellosum, ex altera eximie porosum erat.

Exemplaria ab E. Fries et Quelet missa cum nostris exacte conveniunt.

Schulzer i. h. Ez könnyen tévutra vezethet, de tudva van, hogy a *L. heteromorpha* hasonló módon változik és magam is láttam gombánkon, hogy néha egy oldala lemezkés, míg a másik teljesen likacsos.

Azon példányok, melyet Fries E.-tól és Queletől kaptam, a mieinkkel teljesen megegyeznek.



Kalchbrenner et Schulzer del

Köre rajzoiva s nyoma Hartinger ált. és fia cs k udv. chromolithografiai intézetében.

1 CORTINARIUS TORVUS FRIES
 2 CORTINARIUS CYPRIACUS FRIES 3 LENTINUS RESINACEUS TROG
 4 PANUS CRATERELLUS DURIEU ET MONT



1



2



2



3



1 INOCYBE ASININA KALCHBR.
2 INOCYBE PYRIODORA PERS. 3. INOCYBE PLUMOSA BOLT



Kalchbrenner del

Kőre rajzolta s nyomva Hartinger Ant. és fia cs k udv chromolithografiai intézetében

1 HYGROPHORUS PUDORINUS FRIES
 2 HYGROPHORUS LIGATUS FRIES



Kalchbrenner et Schulzer del

Kőre rajzolta s nyomva Hartinger Ant. és fia cs. k. udv. chromolithografiai intézetben

1 HYGROPHORUS LIMACINUS FRIES
 2 HYGROPHORUS CAESIO-LAMELLATUS SCHULZER



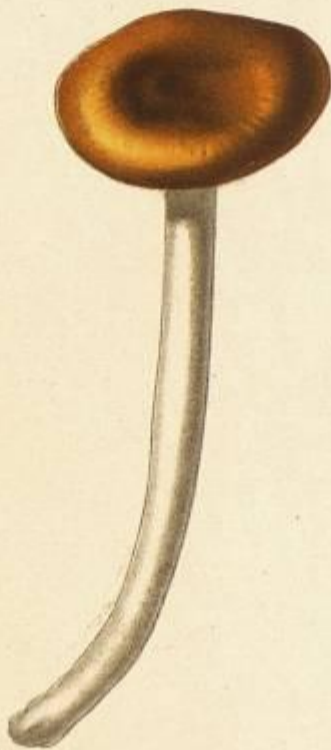
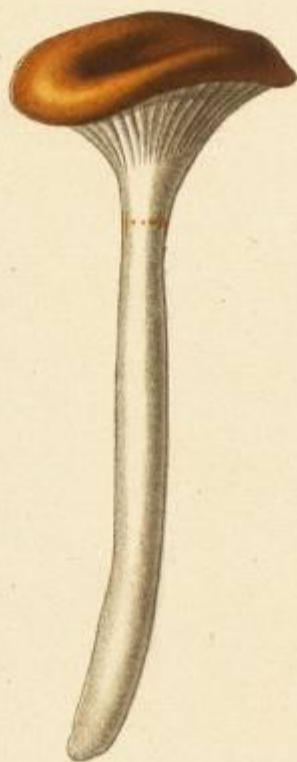
Kalchbrenner del.

Köze rajzolta s nyomva Hartinger Ant. és fia cs. k. udv. chromolithografiai intézetében

- 1 HYGROPHORUS AGATHOSMUS FRIES
 2 HYGROPHORUS METAPODIUS FRIES 3 HYGR. LACMUS FR.
 4. MARASMIUS SCHOENOPUS KALCHBR.



1



2



3



4



Kalchbrenner et Schulzer del

Köre rajzolva s nyomva Hartinger Ant. és fia es k udv. chromolithografiai intézetében

1 LACTARIUS CAPSICUM SCHULZER
2 HYGROPHORUS AUREUS ARRHEN 3 HYGROPHORUS LAETUS FRIES
4 MARASMIUS CARPATICUS KALCHBR.



2



1



2



3



4



Kalchbrenner et Schulzer del

Köre rajzolva s nyomva Hartinger Ant. és fia cs. k. udv. chromolithografiai intézetében

- 1 AG. (PSATHYRA) FATUUS FRIES 2 CORTINARIUS MELANOTUS KALCHBR.
 3 HYGROPHORUS HYPOTHEIUS VAR MENDAX
 4 CANTHARELLUS RAMOSUS SCHULZER



Schulzer del.

Képe rajzolta s nyomtatva Hartinger Ant. és fia cs. k. udv. chromolithografiai intézetében

LENTINUS LEONTOPODIUS SCHULZER



Schulzer del.

Kőre rajzolta s nyomta Hartinger Ant. és fia. cs. k. udv. chromolithografiai intézetében.

1 LENTINUS DEGENER KALCHBR.
 2 LENTINUS HISPIDOSUS FRIES



Kalchbrenner et Schulzer del

Kőre rajzolta s nyomva Hartmayer Ant. és fia cs. k. udv. chromolithographiai intézetében.

1 LENTINUS VULPINUS FRIES 2 LENTINUS OMPHALODES FRIES
 3 LENZITES PINASTRI KALCHBR. 4 LENZITES TRICOLOR BULL