

DE NEOGÆIS
Spigeliis (Strychnaceæ)
SPARSÆ NOTULÆ, 10-12

Francisco Javier FERNÁNDEZ CASAS

FONTQUERIA 55(9): 47-52
MADRID, 12-II-2002

FONTQUERIA is a series of botanical publications without administrative affiliation. It publishes original works in Botany, particularly those that are of interest to the editors. Its publications are in any language, the only limitation being the ability of the team of editors.

Accredited with the *International Association for Plant Taxonomy* for the purpose of registration or new non-fungal plant names.

PRODUCTION

Database consultant:	Guillermo GONZÁLEZ GARCÍA
Typesetting	Ambrosio VALTAJEROS POBAR, Ulpiano SOUTO MANDELOS
Screen operators:	Samuel FARENA SUBENULLS, Emilio NESTARES SANTAINÉS
Preprinting:	Sonja MALDÍ RESTREPO, Demetrio ONCALA VILLARRASO

DISTRIBUTION

Mail for electronic distribution: Fontqueria@yahoo.com

EDITOR

Francisco Javier FERNÁNDEZ CASAS. Madrid (MA)

JOINT EDITORS

Ramón MORALES VALVERDE (German texts)
Miguel PINTO DA SILVA e MENEZES DE SEQUEIRA (Portuguese texts)
Antonio M. REGUEIRO y GONZÁLEZ-BARROS. Madrid (English texts)
Francisco Javier SÁNCHEZ GARCÍA. Cáceres (Latin texts)

EDITING CONSULTANTS for this fascicle

Julián MOLERO BRIONES. Barcelona (now BCN, formerly BCF)
José María MONTSERRAT MARTÍ. Barcelona (BC)

ISSN: 0212-0623

Depósito legal: M-29282-1982

DE NEOGÆIS *Spigeliis* (*Strychnaceæ*)
SPARSÆ NOTULÆ, 10-12

Francisco Javier FERNÁNDEZ CASAS
Real Jardín Botánico. E-28014 Madrid

Trabajo realizado en el Missouri Botanical Garden, con una beca del Ministerio Español de Educación, Cultura y Deporte

FERNÁNDEZ CASAS, F. J. (12-II-2002). De neogæis *Spigeliis* (*Strychnaceæ*) sparsæ notulæ, 10-12. *Fontqueria* 55(9): 47-52.

Keywords. Nomenclature, Systematics, *Spigelia* (*Strychnaceæ*), Argentina, Bolivia, Brasil, Uruguay.

Abstract. Three discrete notes about the neotropical genus *Spigelia* (*Strychnaceæ*), with three taxa illustrated and one new species: *S. Andersonii* Fdez. Casas.

Zusammenfassung. Drei kurze Aufzeichnungen über die neotropische Gattung *Spigelia* (*Strychnaceæ*), mit drei Abbildungen und eine neubeschriebene Art: *S. Andersonii* Fdez. Casas.

Resumen. Tres notas dispersas acerca del género neotropical *Spigelia* (*Strychnaceæ*), con tres especies ilustradas y una especie nueva: *S. Andersonii* Fdez. Casas.

Resumé. Trois notes peu connexes sur le genre américaine *Spigelia* (*Strychnaceæ*), avec trois espèces illustrées et une nouvelle espèce: *S. Andersonii* Fdez. Casas.

Resumo. Três apontamentos dispersos sobre o género ameríncola *Spigelia* (*Strychnaceæ*), com três taxa ilustrados e uma nova espécie: *S. Andersonii* Fdez. Casas.

Continuamos la serie de notas desigualmente conexas entre sí que tratan del género *Spigelia*, cf. F. J. FERNÁNDEZ CASAS (1999; 2001).

Además de proponer e ilustrar una especie nueva, se dibujan también otros dos congéneres, *S. insignis* Progel y *S. Hatschbachii* Fdez. Casas.

10 ***Spigelia Hatschbachii*** Fdez. Casas, *Fontqueria* 55(5): 26/27, nº 5 (14-XI-2001)

INDICATIO LOCOTYPICA: «munic. San José dos Pinhães: rod. BR-277, Rio Itaqui. No brejo. Flôr bordeaux»

TYPUS: *G. Hatschbach* 31064, 28-XII-1974 (MBM, iso-, non vidi; DAV 1411996, holo-)

=? *Spigelia Kleinii* L. B. Smith var. *paranaënsis* E. Franklin Guimarães & J. Fontella Pereira, *Loefgrenia* 34: 17, nº 36a; tab. 1, a-c (1969)

INDICATIO LOCOTYPICA: «Brasil: Estado do Paraná, Município São José dos Pinhães, Rincão»

TYPUS: *G. Hatschbach* 1777, 22-I-1950 (HH, non vidi)

DISTR. GEOGR. Brasil (Paraná).

Tratamos de nuevo esta especie tan solo para añadir dos láminas. Por una parte, en la lámina I puede verse el análisis original de Marta Chirino sobre la colección tipo (holótipo), el cual se había preparado con la intención de que apareciese junto al protólogo, pero que no se publicó allí por una confusión en el etiquetado que me impidió localizarla en Saint Louis, cuando preparaba la publicación. Por otra parte, en la lámina II reproducimos las imágenes (ligeramente modificadas) que acompañaron al protólogo de *Spigelia Kleinii* L. B. Smith var. *paranaënsis* F. Guimarães & F. Pereira, variedad presuntamente sinónima de la especie que nos ocupa.

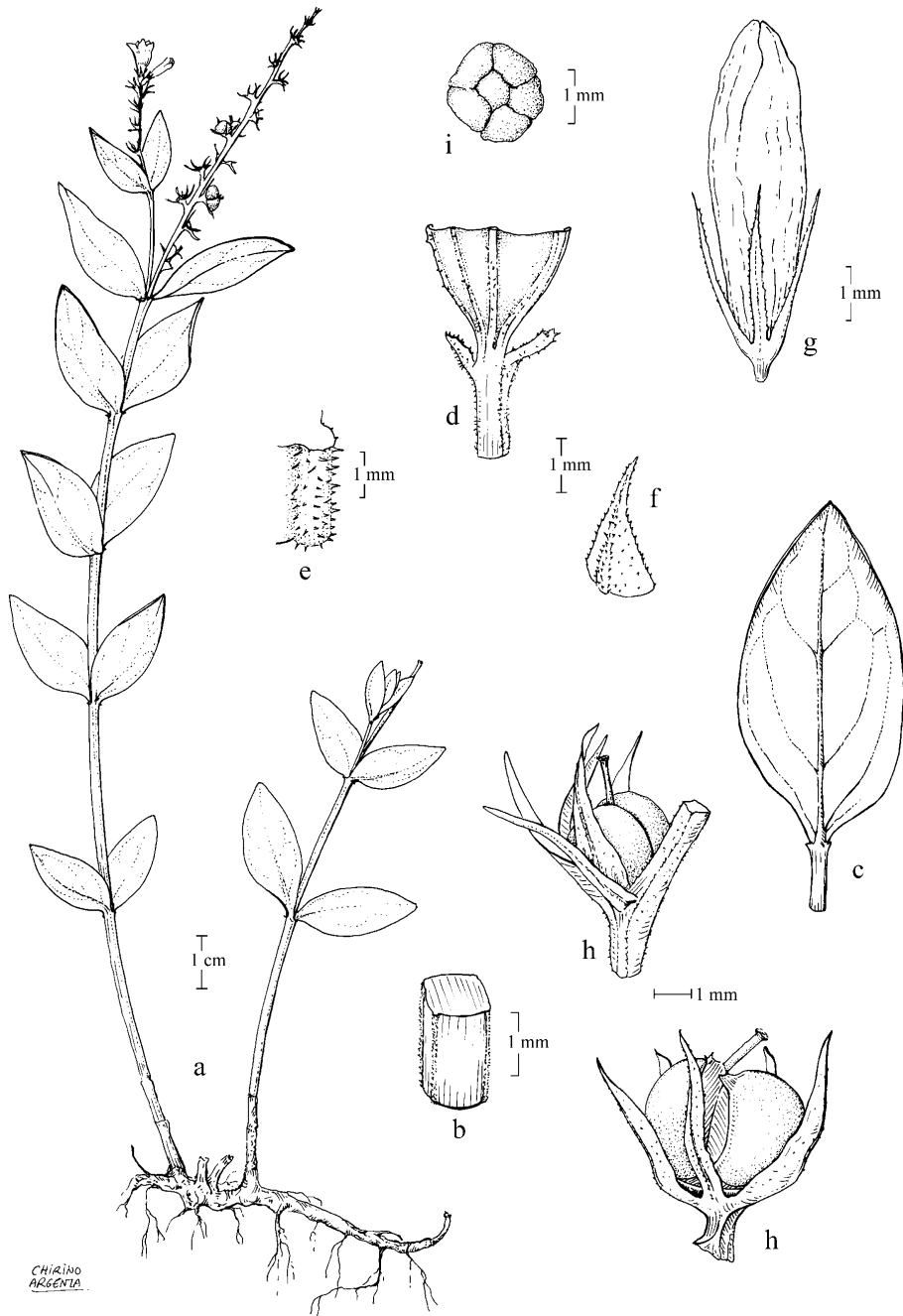


LÁMINA I. *Spigelia hatschbachii* Fdez. Casas. *G. hatschbach* 31064 (DAV 1411996, holo-). a) Hábito. b) Sección se un entrenudo superior. c) Hoja. d) Base foliar. e) Base neural. f) Ápice foliar. g) Flor cerrada. h) Fruto. i) Trofospermo.

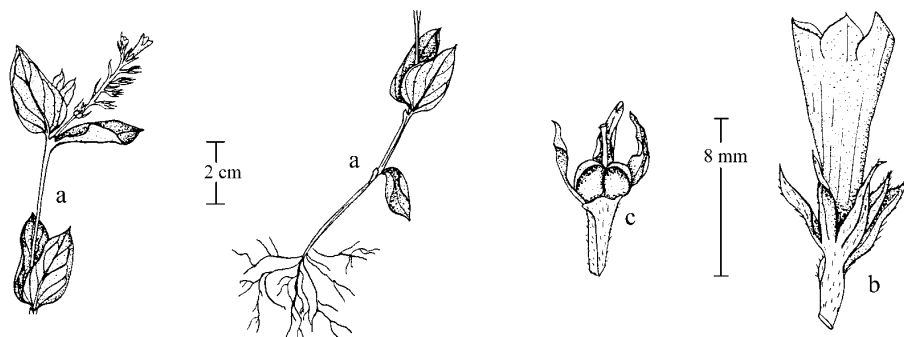


LÁMINA II. *Spigelia Kleinii* L. B. Smith var. *paranaënsis* E. Franklin Guimarães & J. Fontella Pereira. a) Hábito. b) Flor. c) Fruto. Según E. FRANKLIN GUIMARÃES & J. FONTELLA PEREIRA (1969: tab. 1, a-c); dibujado de la colección *G. Hatschbach 1777* (HH, holo-), modificado.

11 ***Spigelia insignis*** Progel in A. W. Eichler & I. Urban, Fl. bras. 6(1): col. 259, nº 13; tab. 69, fig. ii (1868)

INDICATIO LOCOTYPICA: *F. Sellow*; «in prov. Minarum regione campestri austrum versus: *Sello*»

BIBLIOGR. A. W. PROGEL in A. W. EICHLER & I. URBAN (1868: col. 259, nº 13; tab. 69, fig. ii); L. B. SMITH (1960: 94, 96, nº 10); H. H. HURLEY (1967: 196, excluded and doubtful taxa); L. D. BRAVO (1971: 583-584, nº 5, tab. 5); E. FRANKLIN GUIMARÃES & J. FONTELLA PEREIRA (1969: 12, nº 22)

DISTR. GEOGR.: Argentina (Misiones), Bolivia (Santa Cruz de la Sierra), Brasil (Minas Gerais, Santa Catarina), Paraguay (Misiones), Uruguay (Colonia).

Como ya señalamos en una nota previa, F. J. FERNÁNDEZ. CASAS (2001: 28, nº 8), *S. insignis* Progel contaba con dos icones previos de apariencia correcta, pero a través de los cuales resultaban difíciles de identificar los materiales de Bolivia y de Paraguay, cf. A. W. PROGEL (1868: tab. 69, ii), L. D. BRAVO (1971: tab. 5). Por ello nos decidimos a presentar en la lámina IV el análisis gráfico original de José María Pizarro, dibujado sobre la colección boliviana de *I. G. Vargas Caballero 3064* (NY). En la lámina III puede verse el aspecto aumentado de la parte apical de la cápsula, la cual es levemente papilosa, como puede observarse.

También relacionamos a continuación los materiales de Argentina, Brasil y Uruguay, los cuales faltaban en el tratamiento anterior.

MATERIAL EXAMINADO, más referencias bibliográficas y el referido en etiquetas de herbario

ARGENTINA, (14) **MISIONES**:

21JXK48 «San Ignacio», *A. A. Muniez 116*, L. D. BRAVO (1971: 584, nº 5).

BRASIL, (18) **PARANÁ**:

— — «munic. Água Doce: Rio Chapeco», *R. M. Klein & L. B. Smith 13557*, 04-XII-1964 (HBR, non vidi), E. FRANKLIN GUIMARÃES & J. FONTELLA PEREIRA (1969: 12, nº 22).

— — «munic. Guarapuava: Guará», *G. Hatschbach 20491 & O. Guimarães*, 05-XII-1968 (HH, non vidi), E. FRANKLIN GUIMARÃES & J. FONTELLA PEREIRA (1969: 12, nº 22).

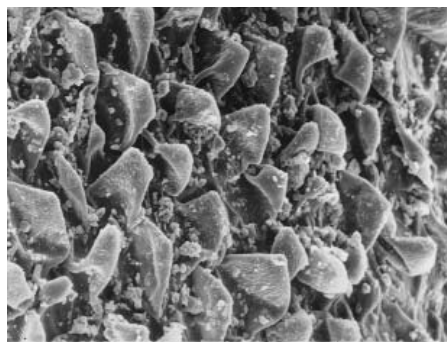


LÁMINA III. *Spigelia insignis* Progel. *I. G. Vargas Caballero 3064* (NY). Superficie papilosa de la parte superior de la cápsula.

PIZARRO del.



LÁMINA IV. *Spigelia insignis* Progel. I. G. Vargas Caballero 3064 (NY). a) Hábito. b, c) ápice foliar, faz y envés respectivamente. d) Flores. e) Androceo. f, g) Frutos. h, i) Bases persistentes de la cápsula tras la dehiscencia. j) Pistilo. k) Ovario y metastilo. l) Trofospermo inmaduro.

BRASIL, (26) SANTA CATARINA:

- — «Bom Jardim, fazenda da Laranja», *R. M. Klein & P. R. Reitz 7876*, 13-XII-1958 (HBR, non vidi); E. FRANKLIN GUIMARÃES & J. FONTELLA PEREIRA (1969: 12, n° 22).
- — «próx. Santa Cecília, Campos de Areão, BR-2», *G. F. J. Pabst 6108 & E. Pereira 6281*, 20-X-1961 (RB, non vidi); E. FRANKLIN GUIMARÃES & J. FONTELLA PEREIRA (1969: 12, n° 22).
- — «Areão, 1200 m», *G. F. J. Pabst 7654 & E. Pereira 8379*, 20-X-1961 (HB, non vidi; RB, non vidi); E. FRANKLIN GUIMARÃES & J. FONTELLA PEREIRA (1969: 12, n° 22).

URUGUAY, (04) COLONIA:

- 21HVB18** 34°29'S, 057°54'W, «isla San Gabriel», *Molfino s/n*, (BA 28532, non vidi), L. D. BRAVO (1971: 584, n° 5).

12 ***Spigelia Andersonii*** Fdez. Casas, *Fontqueria* 55(9): 51/52, n° 12, tab. V (12-II-2002)

TYPUS: *W. R. Anderson 35483, J. H. Kirkbride jr. & M. Stieber*, 05-II-1972 (MO 3590350, holo-; NY; US 2864635)

DISTR. GEOGR.: Brasil (Minas Gerais: Diamantina, Serra do Espinhaço).

Fruticulus 6-10 cm, ramis gracilibus e basi sublignosa ortis, striatis, teretibus; inferne pauciramosus, superne simplex, hirtio-scabridus.

Folia opposita, subcoriacea, suprema pseudoverticillata, 4-5 × 2,5-3 mm, cordato-subtrigona, acuta, revoluta, glaberrima, margine distanter denticulato scabrida, brevissime petiolata, acuta, subapiculata, uninervia, nervo supra inconspicuo, subtus prominente, præcipue ad basim, glabro; brevissime petiolata, petiolo scabrido; bracteæ linear-ovatae, 0,3-0,4 mm. Flores 8-10 mm, tubo ad 6 mm; sepala ad 2-2,5 mm, marginibus scabris; antheræ 1 mm; stylus 6 mm; stigma oblongum, papillosum, ad 1 mm; metastylus 1 mm.

Fructus ignotus.

Ad *S. aceifoliam* accedit sed caulis striatis, rariore hirtio-pubescentia differt. Foliis brevioribus longioribus petiolatis, cordatis, minus acutis et revolutis, glabris, marginibus denticulatis; floribus minoribus. Tabula nostra V, pag. 52.

Species carissima William R. Anderson (MICH) libentissime dicatur.

MATERIAL EXAMINADO

BRASIL, (15) MINAS GERAIS:

- 23KPV37** Diamantina: 18°15'S, 043°36'W, «munic. Diamantina: Serra do Espinhaço, ca. 14 km SW of Diamantina, 1300-1360 m. Steep sandstone cliffs and open rocky hillsides. Corolla purple-pink», *W. R. Anderson 35483, J. H. Kirkbride jr. & M. Stieber*, 05-II-1972 (MO 3590350, holo-; NY; US 2864635; typus *S. Andersonii*).

AGRADECIMIENTOS

Marta Chirino Argenta dibujó las láminas I y V; José María Pizarro Domínguez dibujó la lámina IV. Miguel Jerez Luna hizo la fotografía de la lámina III.

REFERENCIAS BIBLIOGRÁFICAS

- BRAVO, L. D. (1971). Las especies argentinas de *Spigelia* (*Loganiaceae*). *Darwiniana* 16(3-4): 562-590.
- FERNÁNDEZ CASAS, F. J. (1999). Las loganiáceas (*Loganiaceae*) de Cuba. *Collect. Bot. (Barcelona)* 24: 333-384.
- FERNÁNDEZ CASAS, F. J. (14-XI-2001). De neogæis *Spigeliis* (*Strychnaceæ*) sparsæ notulæ, 1-9. *Fontqueria* 55(5): 19-30.
- GUIMARÃES, E. FRANKLIN & J. FONTELLA PEREIRA (1969). Contribuição ao estudo do gênero *Spigelia* L.- III. Sinopse das espécies que ocorren no Brasil. *Loefgrenia* 34: 1-18 + 1 tab.
- PROGEL, A. W. (1868). *Loganiaceae*. In A. W. EICHLER & I. URBAN (eds.) *Flora brasiliensis* 6(1): col. 249-300; tab. 67-82.

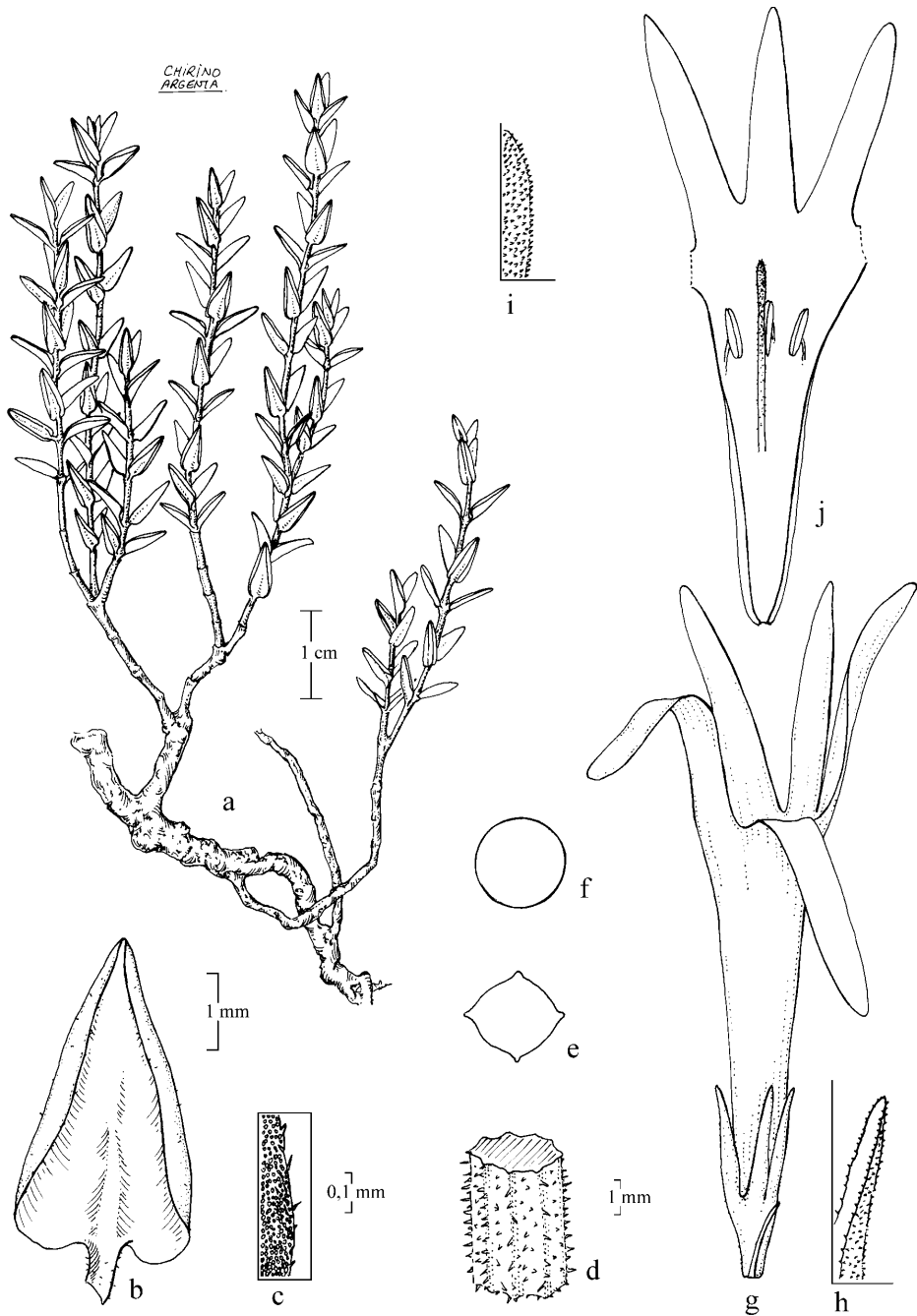


LÁMINA V. *Spigelia Andersonii* Fdez. Casas. *W. R. Anderson 35483 & al.* (NY, iso-). a) Hábito. b) Hoja, vista por el envés. c) Margen foliar. d) Tallo. e) Sección de un entrenudo superior. f) Sección de entrenudo inferior. g) Flor. h) Bráctea floral. i) Detalle de pétalo. j) Sección floral.