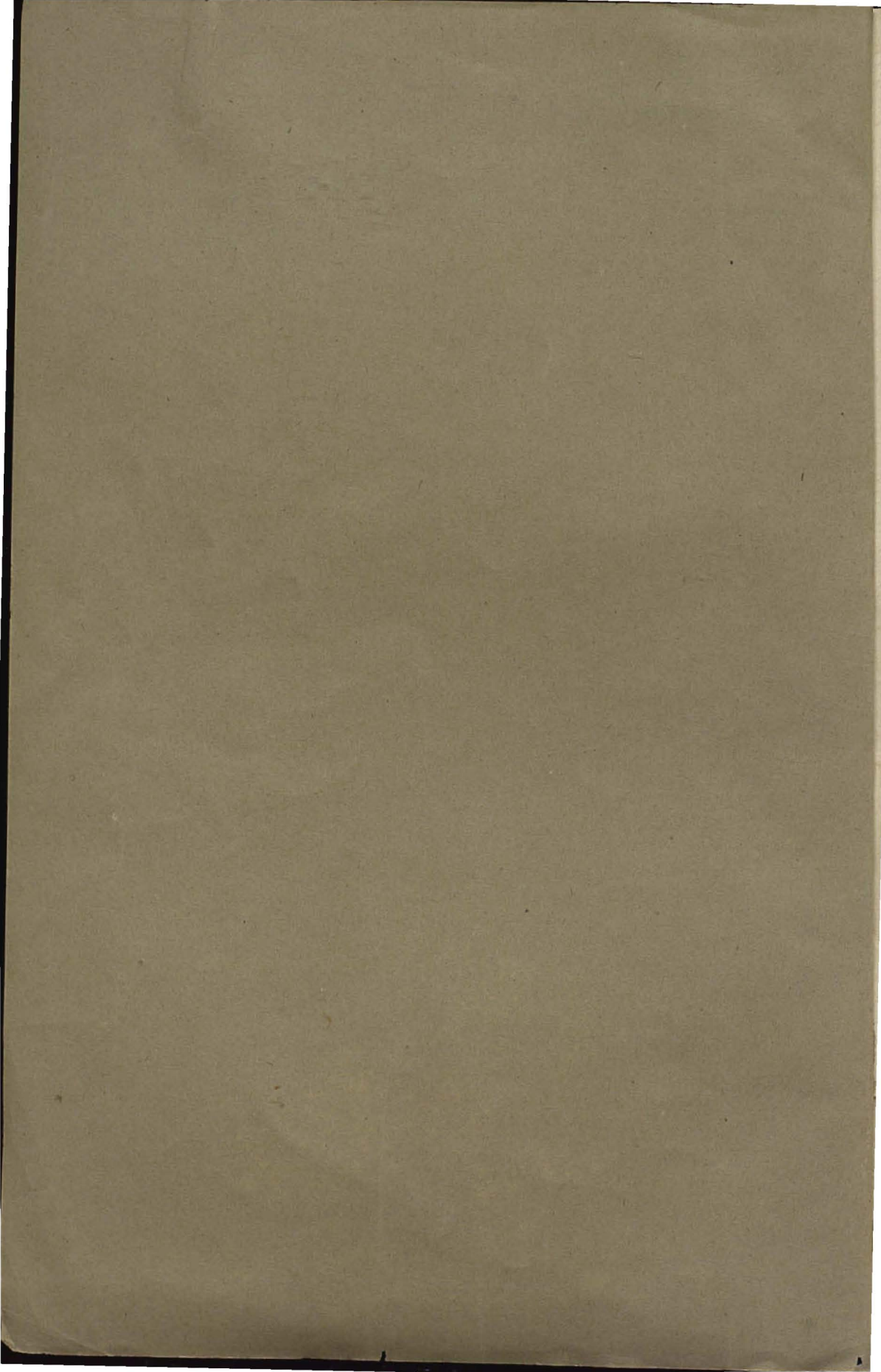


BIBLIOT. UNIV
EST. 1900
TABLA 701
No 64
CIENCIAS
NATURALES



C/B = 5360.96

~~5-203-~~

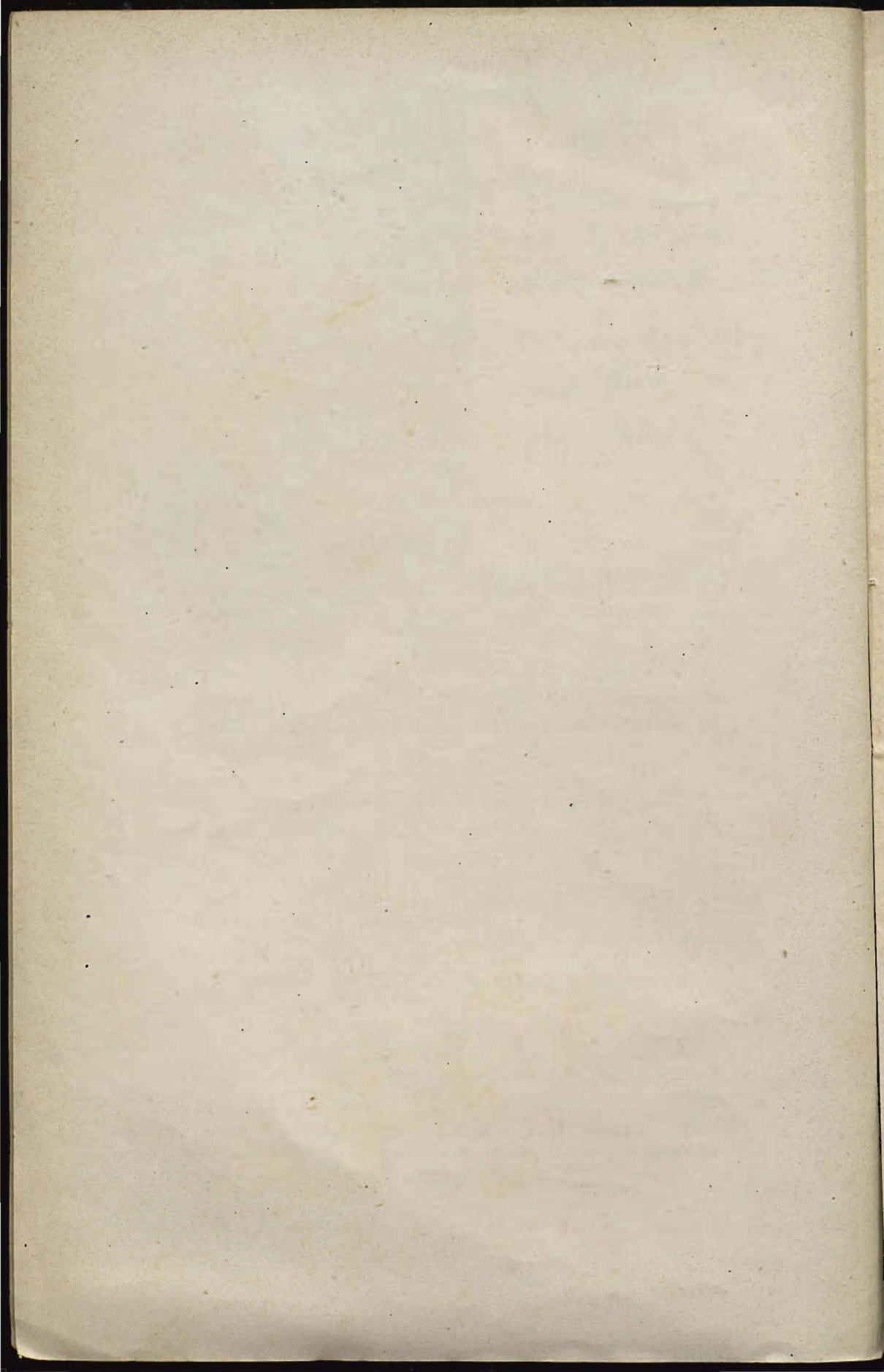
fecha?

después de

1858.

no está incluida
en

"La botánica y los
botánicos de la
Península Ibérica
Insular de
Cabrera 1858."





12-76

FUMARIACEAS

DE

ESPAÑA Y PORTUGAL ⁽¹⁾

POR

D. MIGUEL COLMEIRO,

Director y Catedrático del Jardín Botánico.



Corydalis.

C. TUBEROSA DC. *Bot. Mag. t. 232 (flor. purp.) et 2340 (flor. alb.)*.
C. bulbosa Pers. *Pourr. Fumaria bulbosa major* Grisl. *Fumaria*
X Quer. F. bulbosa a. L. Lob. Ic. 759. f. 1. F. cava Ehrh. *Schk.*
t. 194. F. bulbosa cava major Brot. *Reichb. Ic. germ. f. 4463.*

Hab. España (Salv. Quer) y Portugal (Grisl. Brot.) en los setos y matorrales sombríos de los Pirineos y otros montes de las provincias septentrionales, orientales y centrales. Fl. Abr. Jun. (V. S.)

Cataluña (Salv. Quer): Monseny (Salv. Quer, Palau), valle de Aran (Villiers), Monserrat (E. Bout.)

Aragón (?).

Galicia (Texid.): Piedrafitá (Texid.).

(1) Este trabajo es un fragmento de la «Enumeración general de las plantas de la Península hispano-lusitana, con la distribución geográfica de cada una de ellas y sus nombres vulgares, tanto nacionales como provinciales,» cuya obra no terminada todavía, permanecerá inédita hasta que se halle suficientemente adelantada. Los observadores de cada especie se mencionan siempre en orden cronológico, y esto hará ver las muchas plantas que fueron indicadas como propias de la Península y localmente estudiadas en sus diversas provincias antes de realizarse las más modernas investigaciones, comprobándose además todo ello mediante los antiguos sinónimos empleados por los autores nacionales y extranjeros.

Castilla la Vieja (Quer, Palau): San Ildefonso, montes de Arenas (Quer, Palau).

Castilla la Nueva (Quer): El Paular (Quer, Palau), San Pablo de los Montes (Pourr.).

Valencia (Mártras): cercanías de Bocairent (Mártras), Peñagolosa (Barreda).

Múrcia (Barnad. hijo): inmediaciones de Cartagena (Barnad. hijo).

Portugal (Grisl. Brot.): Serra de Rebordão, cerca de Braganza, Tras-os-Montes (Brot.).

Nombr. vulg. Cast. Apios de algunos (Lagun.), Aristoloquia ténue ó pequeña (Mártras), Fumaria bulbosa (Sing. de Catal.), Violeta bulbosa (Palau), Aristoloquia hueca (Farm.). *Port.* Molarinha (Vigier), Aristolochia bastarda, Fumaria bóbosa (Brot.). *Catal.* Estisoretas (Bassag.).

C. BULBOSA DC. *Fumaria bulbosa minor* Grisl. *F. bulbosa* *r* L. *Lob. Ic.* 759 *f.* 2. *F. solida* Ehrh. *Schk. t.* 194. *Engl. bot. t.* 1471. *Bot. Mag. t.* 231. *Reichb. Ic. germ. f.* 4462.

Hab. España (Asso) y Portugal (Grisl.) en los sitios sombríos y húmedos de los Pirineos y otros montes en las provincias septentrionales á la altura de 5500' (Wk.). *Fl.* Abr. Jun. (V. S.)

Cataluña (?).

Aragon (Asso): monte de Izas (Asso), valle de Izas (Wk.), montañas de Benásque y Castanesa (Villiers), Puerto de Benasque al pié (Zett.).

Portugal (Grisl.).

C. CAPNOIDES PERS. *Sturm. Flora* 14. *t.* 62. *Fumaria IV* Quer. *F. capnoides* L. *Pluk. t.* 90. *f.* 2.

Var. β lutea DC. *Fumaria lutea* L. *Lob. ic.* 758. *f.* 2. *Engl. bot. t.* 588. *Reichb. Ic. germ. f.* 4459.

Hab. España (F. Nav. Quer) y Portugal (?) en las hendiduras de las rocas y muros y en los sitios pedregosos de los montes de diversas provincias. *Fl.* Jun. (V. V.)

Cataluña (E. Bout.): Monserrat (E. Bout.), Mataró (Salvañá). *Galicia* (Colm.).

Castilla la Vieja (Quer, Palau): San Martin del Pimpollar (Quer, Palau).

Castilla la Nueva (F. Nav.): Brihuega (F. Nav.).

Valencia (?).

Múrcia (Barnad. hijo): Tobarra (Barnad. hijo).

Nombr. vulg. Cast. Palomilla pajiza (F. Nav.), Fumaria amarilla (Palau).

C. CLAVICULATA DC. *Fumaria major Clematitis* Grisl. *Fumaria VII Quer. F. claviculata* L. *Lob. Ic.* 758. f. 1. *Engl. bot. t.* 103. *Reichb. Ic. germ. f.* 4457.

Hab. España (Salv. Quer) y Portugal (Grisl.) en sitios sombríos y pedregosos de los montes de varias provincias septentrionales y centrales. Fl. Jun. Jul. (V. V.)

Navarra (Née): Roncesvalles, Burguete, (Née).

Santander (Salcedo): valle de Cabuérniga (Salcedo).

Asturias (Dur.): sierras que rodean el valle de Grado, valle de Naviego, cercanías de Cangas de Tineo (Dur.), inmediaciones del convento de Corias (Bourg.).

Galicia (Salv., Pourr., Plan.): Tuy (Pourr.), Ferrol (L. Alonso), Santiago (Colm. Lge.), Lugo (Lge.).

Leon (Lge.): Villafranca del Bierzo (Lge.).

Castilla la Vieja (Quer, Palau): montes de San Ildefonso en la parte de Balsain viejo (Quer, Palau).

Castilla la Nueva (Isern): Cardoso (Isern).

Portugal (Brot.): cercanías de Sabugueiro en la Serra de Estrella, inmediaciones de Moimenta, cercanías de Braga (Brot.).

Nomb. vulg. Cast. Fumaria con pámpanos ó tijerillas (Quer), Tijerillas (Palau). *Gall.* Herba dona (Plan.). *Catal.* Estisoretas (?).

Sarcocapnos.

S. ENNEAPHYLLA DC. *Fumaria henneaphyllos hispanica, saxatilis, flore vario* Barr. *Ic.* 42. *Fumaria henneaphyllos hispanica, saxatilis* Bocc. *Mus. t.* 73. *Fumaria hispanica saxatilis, foliis amplioribus, cordiformibus, semine compresso* Tournef. *Inst.* 422. *Fumaria IX Quer. F. enneaphylla* L. *Lam. Ill. t.* 597. f. 4.

Hab. España (Barr. Salv.) y Portugal (Vand.) en las hendiduras de las rocas sombrías y húmedas de los montes de muchas provincias. Fl. Abr. Ag. (V. V.)

Cataluña (Salv. Quer, Palau): Monserrat (Salv. Quer, Colm.

Wk.), peñascos de la fuente de la Reina (Quer), Pirineos (Barnad.), San Miguel del Fay (Colm.), montes de Tarragona, Berga, Nuria (Costa), Ampurdan y Olot (Texid.).

Aragon (Asso, Palau): Tolocha, Sierra de Arcos, Calcena, Aliaga, cercanías de la fuente de los Santos Cosme y Damian (Asso), Villarluengo (Xarne), Hiladores de Peñarroya (Loscos).

Castilla la Vieja (Barnad. Salv. Quer, Palau): cercanías de Segovia (Barr. Salv.), peñascos de Tejadilla y catedral de Segovia en las grietas (Quer, Palau), Alcázar de Segovia (Palau), acueducto de Segovia (Wk. Graells), San Ildefonso (Alea), Miranda de Ebro (Fée), Encinillas (Lge.).

Castilla la Nueva (Quer, G. Ort.): Alcarria (Quer, Palau), Buitrago (Quer, Graells), Trillo (G. Ort. Lag.), inmediaciones del rio Gallo cerca de Molina de Aragon (Wk.), Vellon, Ponton de la Oliva, Chozas (Cut. Isern).

Valencia (Cav. F. Gil, Duf.): montes elevados, principalmente el Cabezó, Cova alta cerca del convento de Santa Ana, sitios sombríos próximos á Buñol, barranco cercano de Ayora, montes de Agullent, Mogente, Albaida y la Murta, Chelva, Mola de Muro, Forcall (Cav.), Sierra de Engarcerán (Barreda), Titáguas (Clem), Navajas (J. Vilan).

Múrcia (Lag. Guirao): Lorca (Cánovas), cercanías de Cartagena en la Atalaya (Bourg.).

Andalucía (Clem. Bourg.): reino de Granada en la parte oriental (Clem.), reino de Jaen (Blanco), Sierra de Gador (Bourg.), Urracal (Isern).

Extremadura (Herb. Madr.): Siruela (Herb. Madr.)

Baleares: Mallorca (Serra).

Portugal (Vand. DC.).

Nomb. vulg. Cast. Fumaria con hoja de corazon (Quer), Zapatito de la virgen (F. Gil).

S. CRASSIFOLIA DC. *Fumaria crassifolia* Desf. *Flor. atl. t. 173, et Clem. pro parte?*

Hab. España en la Sierra Nevada de Andalucía cerca de Canales (Lge.). Fl. Abr. (N. V.)

S. SPECIOSA BOISS. *Diagn. pl. or. S. crassifolia* Boiss. *Voy. et Bourg. non DC. Fumaria crassifolia* Clem. *non Desf. Fumaria radice fibrosa, foliis ad petiolum sinuatis, crassioribus ex His-*

pania Pluk. Alm.—Pudiera considerarse como mera variedad de la *S. crassifolia DC.*

Hab. España en Valencia cerca de Titáguas (Clem.) é inmediaciones de Alcoy en la Sierra de San Antonio (Bourg.), y en la de Mariola (Leresche), y en Andalucía (Clem.) en la Sierra Nevada (Boiss. Bourg.) sobre el pago de Guejar, cerca del cortijo de la Víbora, y sobre Trevezal á la altura de 4000-6000' (Boiss.). Torre del Agua en Jaen (Blanco), cerro de Jabalcon, cerca de Baza (Bourg.), Lanjaron (Medina). Fl. Jun. Jul. (V. S.)

Nombr. vulg. Cast. Yerba de la lucía (Clem.)

Aplectrocapnos.

A. BÆTICA BOISS. ET REUT. *Sarcocapnos enneaphylla Boiss. Voy. t. 4 a. S. enneaphylla monstrosa Ræm. Fumaria saxatilis Clem.? Flor. bæt. inéd.*

Hab. España en Andalucía cerca de Tabernas y en Cobdar (Clem.), en el Desierto de las Nieves de la Serranía de Ronda sobre Junquera (Boiss. Hæns. Prol.), y en la Sierra de Alcaráz dentro de Murcia en los confines de Castilla la Nueva (Bourg.). Fl. Jun. (V. S.)

A. INTEGRIFOLIA BOISS. *A. bætica Bourg.*

Hab. España en Andalucía en la Sierra de Segura y en La Sagra cerca de Huescar (Bourg.). Fl. Jun. (N. V.)

Fumaria.

F. CORYMBOSA DESF. *Act. soc. hist. nat. t. 6. F. africana Lam.*

Hab. España en Andalucía en las grietas de las peñas cerca de Alhaurin á la altura de 1000' (Boiss.). Fl. May. (N. V.)

F. MACROSEPALA BOISS. *Voy. t. 4.*

Hab. España en Andalucía cerca de Málaga en el cerro de San Anton (Boiss. Wk. Colm.), y en la Sierra Nevada á lo largo del rio Monachil cerca de San Jerónimo, llegando á la altura de 1300-4000' (Boiss.), Sierra de Antequera (Reut.), Guejar en la Sierra Nevada, Sierra de Elvira, cercanías de Jaen en el cerro Zumbalejo (Lge.). Fl. Febr. Jun. (V. V.)

F. CAPREOLATA L. DC. *Ic. gall. rar. t. 34. Reichb. Ic. germ. f. 4456. Fumaria VIII Quer.*

Hab. España (Salv. Quer.) y Portugal (Vand.) en los terrenos pedregosos, los setos y matorrales de muchas provincias, incluso las meridionales, llegando en éstas á la altura de 3000' (Boiss.). Fl. Febr. Jun. (V. V.)

Cataluña (Salv. Quer. Palau): huertas de San Jerónimo del Valle de Hebron (Salv.), circuito de Barcelona (Quer, Palau, Colm.), Monserrat (E. Bout.), Caldas de Mombuy (Graells), Monjuich (Arriete), Mataró (Salvañá).

Aragon (Echeand.): Zaragoza (Echeand.): Caspe, Alcañiz, Castelserás (Pardo, Loscos).

Navarra (Duf.): Tudela (Duf.), Villava (R. Casav.).

Provincias Vascongadas (Eguía).

Santander (Salcedo, Lge.).

Asturias (L. P. Ming.): cercanías de Oviedo (L. P. Ming.).

Galicia (Pourr. Colm. Plan.): Orense (Pourr.), Ferrol (Lge. L. Seoane).

Castilla la Vieja (Texid.): Valladolid (Texid.).

Castilla la Nueva (Lag. Colm. Wk.): Miraflores de la Sierra (Colm.), faldas de la Sierra de Guadarrama cerca de Chozas (Wk.).

Valencia (Clem.): Titaguas (Clem.), Huerta de Valencia cerca de Tabernas (Wk.).

Múrcia (Isern).

Andalucía (Lag. Hæns.): cercanías de Sevilla en San Juan de Aznalfarache y camino de Tomares (Lag. Colm. Bourg. Lge.), Carratraca (Hæns.), Málaga (Prol.), Motril, Alhaurin, Coin, Tajo de Ronda (Boiss.), Aracena (Wk.), Trujala en Jaen (Blanco), Sanlúcar de Barrameda (Colm.), Gibraltar (Kel.), Lanjaron (Medina), Córdoba, Alhambra de Granada (Lge.), Almería (Isern).

Extremadura (Lag.).

Portugal (Vand. Brot.): provincias septentrionales (Brot. Figueir.), Serra de Monchique (E. da Veiga).

Baleares (Camb.): Menorca (Oleo).

Var. β purpurea Wk. et Costa. Cataluña (Costa).

Nombr. vulg. Cast. Palomilla pintada (F. Nav.), Gatitos, Gaticos (Boiss. Medina), Conejillos (Prol. Medina), Conejitos de los vallados. *Port.* Fumaria maior, Herva molarinha maior (Brot. Figueir.), Herva molarinha, Catharina queimada (G. Machado).

Gall. Herva dona (Plan.), Saltaseves (L. Seoane). *Catal.* Gallarets (Arriete).

F. SEPIUM BOISS. ET REUT.

Hab. España en Andalucía entre los setos y en los paseos cerca de Algeciras (Boiss. Reut.). Fl. May. (N. V.)

F. RUPESTRIS BOISS. ET REUT.

Var. β laxa Boiss. et Reut. Andalucía entre los setos cerca de Ronda (Reut.). Fl. Jun. (N. V.)

F. AGRARIA LAG. *F. major Badarro. F. media DC. Prodr. pro parte, non Lois. F. major Reichb. Ic. germ. f. 4455.*

Hab. España (Lag.) en los campos de varias provincias, y principalmente en los de las meridionales. Fl. Dic. May. (V. V.)

Navarra (Duf.): Tudela (Duf.).

Leon (Lge.): Vilela, Carucedo en el Vierzo, Valcabado de Páramo (Lge.).

Valencia (Lag.): cercanías de Orihuela (Lag.).

Múrcia (Lag. Lge.): inmediaciones de Murcia (Lag.).

Andalucía (Lag. Boiss. Wk.): Cuevas de Vera (Lag.), cercanías de Málaga (Boiss.), inmediaciones de Sevilla (Wk. Colm. Bourg.), Ayamonte (Wk.), La Carolina, Córdoba, Sevilla, Puerto de Santa María (Colm. Lge.), Sanlúcar de Barrameda (Colm.), Almería (Lge.).

Portugal (Bourg. Oliv.): Faro (Bourg.), Braganza (Oliv.).

Nombr. vulg. Cast. Conejitos de los campos (Clem.), Zapatos del Niño Jesús (Lge.).

F. AFFINIS HAMM.

Hab. España en Almería (Lge.) entre las mieses. Fl. Dic. (N. V.)

F. FLAVELLATA GASP.

Hab. España cerca de Jaen en el cerro Zumbalejo (Lge.). Fl. (N. V.)

F. APICULATA LGE.

Hab. España en Castilla la Nueva cerca del Escorial y en el Pinar de Guadarrama (Lge.). Fl. Jun. (N. V.)

F. MEDIA LOIS. *Vaill. Bot. t. 10. f. 4. Reichb. Ic. germ. f. 4453. Fumaria II Quer. F. prehensilis Kit. F. capreolata Sm. Engl. bot. t. 943, non Linn.*

Hab. España (Quer, Dur.) y Portugal (Gomes, Beirão), en los campos de diversas provincias, y principalmente en los de las septentrionales. Fl. Abr. Jul. (V. V.)

Var. α typica Hamm. Fumaria Borœi Jord. F. muralis Boreau non Sond.

Cataluña (Salvañá): Mataró (Salvañá).

Aragón (Pardo, Loscos).

Asturias (Dur.): Valle de Narceia (Dur.), Oviedo (L. P. Ming.).

Galicia (Colm. R. Bust): Santiago (Colm.), Tuy (R. Bust.), Ferrol (Lge. L. Seoane), Coruña (Lge.).

Leon (Lge.): Villafranca del Bierzo (Lge.).

Castilla la Vieja (M. P. Ming.): Valladolid (M. P. Ming.).

Castilla la Nueva (Quer): circuito de Madrid (Quer), Sitio del Retiro (Cut. Amo), Escorial (Lge.).

Andalucía (Boiss. Reut.): cercanías de Grazalema, alrededores de Gibraltar (Boiss. Reut.), Córdoba (Lge.).

Portugal (Gomes, Beirão): provincias septentrionales (Gomes, Beirão).

Var. β confusa Hamm. Fumaria confusa Jord. Galicia en Santiago, Leon en Villafranca del Bierzo (Lge.).

Var. γ muralis Hamm. Fumaria muralis Sond. F. media Bast. DC. Flor. franc. pro parte. F. Bastardi Boreau. F. officinalis Brot. pro parte, F. capreolata β Bastardi G. Machado. Prov. Vascongadas en Bilbao (Lge.), Asturias (Dur.) Cangas de Tineo (Bourg.), Extremadura en Navalmoral de la Mata (Bourg.) y Portugal (G. Machado).

Nombr. vulg. Port. Fumaria maior, Herva molarinha maior (Gomes, Beirão). *Gall.* Saltaseves (L. Seoane).

F. PETTERI REICHB. *Ic. germ. f. 4453 b.*

Hab. España (Parlat.) en las Prov. Vascongadas cerca de Irun (Wk.) Fl. May. (N. V.)

F. OFFICINALIS. L. *Engl. bot. t. 589. Fumaria vulgaris, Erva-molarinha Grisl. Fumaria I. Quer. Reichb. Ic. germ. f. 4454.*

Hab. España (Lagun. Salv. F. Nav.) y Portugal (Grisl. Vand.).

en los campos cultivados é incultos de todas las provincias. Fl. Febr. Jun. (V. V.)

Cataluña (Salv. Quer, Palau); circuito de Barcelona (Quer, Palau, Arriete), Monserrat (E. Bout.), valle de Aran (Villiers), La Puda (Arnús), Mataró (Colm. Salvañá).

Aragón (Asso, Palau): montañas de Benasque y Castanesa (Villiers), Tarazona (Jubera), Aranda del Conde (Calavia).

Navarra (Née): Pamplona (F. de Salas, P. Gil):

Prov. Vascongadas (Eguía).

Santander (Salcedo): valle de Toranzo (S. Ruiz).

Asturias (Pastor): cercanías de Oviedo (Pastor).

Galicia (Sarm. L. Alonso, Plan.); cercanías de Santiago (Colm.).

Leon (Exp. Agr.): Bejar (Tellez).

Castilla la Vieja (F. Nav. Sarm.): Segovia (F. Nav.), Valladolid (Sarm. M. P. Ming. Pastor), Búrgos (Nipho, Larruga), Riosecò (Molina), Trigueros, Quintanilla, Cubillas, Corcos (Sanchez), Logroño (Zubia).

Castilla la Nueva (Loeffl. Palau, P. de Escob.): cercanías de Madrid (Loeffl. Palau, P. de Escob. Cav. Lag. Lge.), Trillo (G. Ort.), Aranjuez (Colm.), Navalcarnero (Negro), Escorial (Lge.).

Valencia (Quer, Palau): Murviedro (Cav.), Titaguas (Clem.), Villafranca del Cid (S. Bened.)

Múrcia (Lag.).

Andalucía (Bowles, G. de la Leña): Málaga (Bowles, G. de la Leña, Boiss.), Jaen (Talbot, Blanco, Lge.), Gibraltar (Talbot, Kel.), Baños de Graena en Guadix, Baños de Alhama, Baños de Ardales en Carratraca, Baños de Casáres en Málaga (Ayuda), Granada (Clem. Boiss. Wk.), Lanjaron (Clem. Medina), La Sagra, Albuñol, Cabo de Gata (Clem.), cercanías de Sevilla entre San Juan de Aznalfarache y Tomares (Lag. Colm. Lge.), Carratraca (Hæns.), Sanlúcar de Barrameda (Colm.), Puerto de Santa María (Bourg.), San Roque, Algeciras (Kel.), Córdoba (Lge.).

Extremadura (F. M. Villalobos, Lag.): Alconchel (F. M. Villalobos), Alange (Villaescusa), Membrio (Guijo).

Portugal (Grisl. Vand. Brot. Figueir.): Caldas da Rainha (S. Brand.), Coimbra (D. Bapt. G. Machado), Valença (Texid.), Faro en los Algarbes (G. Machado).

Baleares (Camb.): Mallorca (Serra), Menorca (Cursach, Ramis, Oleo).

Var β *densiflora* *Parlat. non Fumaria densiflora* DC. Segura de la Sierra en Jaen (Blanco), Aragon (Pardo, Loscos).

Nombr. vulg. Cast. Fumusterra, Fumoterra (R. de Tud. Lob. de Ávila, etc.), Palomilla (R. de Tud. F. de Sep. F. Nav. Quer, Palau), Palomina (Laguna, Frag. Molina, etc.), Pamplina (Sarm.), Fumaria oficial (G. de la Leña), Capa de reina (F. M. Villalobos), Palomilla oficial (Cav.), Conejillos, Penitentes, Zapaticos de Nuestro Señor ó del Niño Jesús, Pamplina impropriamente (Clem.), Pañalitos y Camisitas del Niño Jesús, Yerba colorada (Guijo), Gitanillas *en Montoro* (Linar. Avil.), Sangre de Cristo (Pastor). *Port.* Herva molarinha (A. Lus. Laguna, Brot.), Erva molarinha (Grisl. Brot.), Molarinha (Vigier, Mont. Brot.), Erva molerinha (Vand.), Fumaria, Fumiterra, Fumo da terra, Herva molarinha ordinaria, Erva moleirinha (Brot.), Herva moleirinha (S. Brand. Brot.), Mudadeira? (Mont.). *Gall.* Herva do fogo, Matafogo, Pé de galiña, Malfuradiña? (Sarm.), Prixel de can (Sobreira), Herva dona (Plan.). *Catal.* Fumusterra (Laguna), Fumisterre, Gallarets (Oliver. Arnús), Fum de terra (Costa), Colomina, Herba dels inocens (Arriete). *Val.* Julivert bort (Cav). *Balear.* Fumaterra, Fumusterra (Serra, Ramis), Fum de la terra (Barceló). *Vasc.* Negaquiña (Larram).—Nombres todos, que se aplican igualmente á otras fumarias.

F. MICRANTHA LAG. *Engl. bot. t.* 2876. *F. densiflora* DC. *Cat. monsp. F. officinalis* γ *densiflora* Moris.

Hab. España (F. Nav. Lag.) en los campos cultivados é incultos de muchas provincias. Fl. Abr. Jun. (V. V.).

Cataluña (Salvañá): Mataró (Salvañá).

Aragon (Loscos): Peñaroya (Loscos).

Navarra (Duf.): Tudela (Duf.).

Castilla la Vieja (M. P. Ming.): Valladolid (M. P. Ming.)

Castilla la Nueva (Lag. Carreño): cercanías de Madrid (Lag. Carreño, Colm.), Sitio del Retiro (Cut. Amo).

Valencia (Lag.) inmediaciones de Orihuela (Lag.).

Múrcia (Lag. Lge.); alrededores de Múrcia (Lag.), Hellin (Bourg.).

Andalucía (Blanco): Segura de la Sierra en Jaen (Blanco),

Jaen, Córdoba, Sevilla, Granada (Colm. Lge.), Sanlúcar de Barrameda (Colm.).

Nombr. vulg. Cast. Palomilla romana (F. Nav.).

F. REUTERI BOISS.

Hab. España en Castilla la Nueva, cerca de Miraflores en la falda de la Sierra de Guadarrama (Reut.), Castilla la Vieja en los Molinos (Graells), Sierra Nevada en Andalucía, cerca de San Jerónimo (Boiss.), y Granada (Lge.). Fl. May. (N. V.)

F. PARVIFLORA LAM. *Vaill. Bot. t. 10. f. 5. Engl. bot. t. 590. Reichb. Ic. germ. f. 4451. Fumaria VI Quer. F. tenuifolia Pourr. F. leucantha Viv. F. densiflora DC. Prodr.*

Hab. España (Salv. Quer.) y Portugal (Brot.) en los terrenos cultivados é incultos, llegando en las provincias meridionales á la altura de 5000' (Boiss.). Fl. Febr. Jun. (V. V.)

Cataluña (Salv. Quer.): cercanías de Barcelona, Sarriá (Quer, Colm.), costa del Mediterráneo (Wk.), Reus (Colm. herb.), Ampurdan (Texid.).

Aragon (Wk.): inmediaciones de Sarrion (Wk.), Zaragoza (Pardo, Loscos).

Navarra (Duf.): Tudela (Duf.). Pamplona (F. de Salas; P. Gil).

Leon (Lge.): montañas de Leon (Lge.).

Castilla la Vieja (Molina): Rioseco (Molina), Valladolid (L. P. Ming. Pastor).

Castilla la Nueva (Quer, Lag.): alrededores de Madrid (Quer, Lag. Colm.), Escorial (Lge.).

Valencia (Lag.): Alicante, Orihuela (Lag.), Titaguas (Clem.).

Múrcia (Lag. Bourg. Guirao): Hellin (Bourg.).

Andalucía (Lag. Prol.): cercanías de Sevilla entre San Juan de Aznalfarache y Tomares (Lag. Colm.), Málaga (Prol. Boiss. Wk.), Gibraltar (Boiss. Kel.), Sierra Nevada (Boiss.), Sanlúcar de Barrameda (Colm.), Puerto de Santa María (Bourg.), Granada (L. Seoane).

Portugal (Brot.): inmediaciones de Lisboa y otras partes en Extremadura (Brot.), Faro (Welw.).

Baleares: Ibiza (Camb.).

Nombr. vulg. Cast. Zerribusterre en Titaguas (Clem.).

F. VAILLANTII LOIS. *Vaill. Bot. t. 10. f. 6. Reichb. Ic. germ. f. 4452. Fumaria III Quer. F. parviflora Sv. Bot. 574, non. Lam.*

Hab. España (Quer, Benth.) y Portugal (?) en los campos arenosos de varias provincias, llegando en las meridionales á la altura de 5000' (Boiss.). Fl. Marz. Jun. (V. V.)

Cataluña (Benth. Colm.): La Seo de Urgel (Benth.), circuito de Barcelona, Sarrià, San Boy del Llobregat, Caldas de Mombuy (Colm.), costa del Mediterráneo (Wk.), Mataró (Salvañá).

Navarra (F. de Salas, P. Gil): Pamplona (F. de Salas, P. Gil).

Prov. Vascongadas (Eguía).

Castilla la Vieja (Texid.): Valladolid (Texid.).

Castilla la Nueva (Quer, Colm.): cercanías de Madrid (Quer, Colm.), Fuente Castellana (Lge.).

Múrcia (Bourg): Riopar (Bourg.).

Andalucía (Boiss.): Sierra Nevada, cerca del Cortijo de San Jerónimo (Boiss.), inmediaciones de Sevilla en San Juan de Aznalfarache (Colm. Bourg.).

Platycapnos.

P. SPICATUS BERNH. *Capnos tenuifolia* Clus. *Hisp.* 375. et *Hist. CCVIII. f. 2. Fumaria adulterina* Tovar. *Fumariae species Myconi Dalech. Fumaria tenuifolia seu Capnos tenuifolia Grisl. Fumaria tenuifolia erecta, purpurea, hispanica* Barr. *ic.* 41. *Fumaria V. Quer. F. spicata* L. *G. Ort. Flor. hisp. Ic. ined. Reichb. Ic. germ. f. 4450.*

Hab. España (Clus. Micó, Salv.) y Portugal (Grisl. Vand.) en los campos cultivados é incultos de muchas provincias, llegando en las meridionales á la altura de 1200' (Clem.) y más arriba. Fl. Febr. Jun. (V. V.).

Cataluña (Micó, Salv. Palau, Cav.): cercanías de Barcelona y de San Juan Despi (Salv. Colm.), Monserrat (Pourr. E. Bout.) Monistrol (Pourr.), Caldas de Mombuy (Graells), Mataró (Salvañá), Llano del Llobregat, Garrigas (Costa).

Aragón (Asso, Palau): Zaragoza (Asso), parte central y Tierra baja (Pardo, Loscos).

Navarra (Née, Duf.): Burguete (Née), Tudela (Duf.), Pamplona (F. de Salas, P. Gil).

Santander (S. Ruiz): valle de Toranzo (S. Ruiz).

Castilla la Vieja (Salcedo, M. P. Ming.): Espinosa de los Monteros (Salcedo), Valladolid (M. P. Ming., Pastor), Logroño (Zubia).

Castilla la Nueva (Quer, Palau): circuito de Madrid, Alcar-

ria, Mancha (Quer, Palau, Cav. Colm.), Talavera de la Reina (Link), Aranjuez (Colm.), San Martín de Valdeiglesias, Escorial (Graells, Cut.).

Valencia (Cav. Clem.): cercanías de Buñol, Mogente (Cav.), Titaguas (Clem.).

Múrcia (Lag.): Archena (Lag.), Hellín (Bourg.).

Andalucía (Clem. Cabr. Lag.): Sierra de Almagro, Cabo de Gata (Clem.), cercanías de Cádiz (Cabr.), inmediaciones de Sevilla (Rodr. Lag. Colm. Lge.), Málaga, Ronda (Boiss.), Jaén (Blanco), Puerto de Santa María (Gutierr. Wk. Colm. Bourg.), Sanlúcar de Barrameda (Colm.), Lanjaron (Medina), Córdoba, Granada en la Sierra de Elvira (Lge. L. Seoane).

Extremadura (Villaescusa): Alange (Villaescusa).

Portugal (Grisl. Vand. Brot.), cercanías de Lisboa hacia el Arco de Carvalhão y otras partes de Extremadura (Brot. Welw.), Lagos (Wk.), Faro (Bourg.).

Baleares: Mallorca (Serra).

Var. β ochroleuca Lge. Aranjuez, Córdoba (Lge.).

Nombr. vulg. Cast. Palomita, Palomilla (Clus. F. Nav.), Sangre de Cristo (Lge.).

P. SAXICOLA Wk.

Hab. España en Andalucía en la Sagra de Huescar, á la altura de 7500' (Wk.) Fl. Jul. (N. V.)



