

STIRPIUM RARIORUM MINUSQUE COGNITARUM

IN SICILIA

SPONTÈ PROVENIENTIUM

DESCRIPTIONES

NONNULLIS ICONIBUS AUCTAE

AUCTORE

ANTONINO BIVONA BERNARDI

BARONE ALTAE TURRIS

ACCADEMIAE OECONOMICAE FLORENTINAE SOC. CORR. etc. etc.

*MANIPULUS II.*

PANORMI

TYPIS LAURENTII DATO.

---

MDCCCXIV.



VIRO DOCTISSIMO  
GULIELMO SWAINSON

RATIONUM BRITANNICI EXERCITUS

COMMISSARIO ASSISTENTI-GENERALI

*SOCIETATIS LINNAEANAЕ SODALI*

HUNC STIRPIUM SICILIAE RARIORUM MANIPULUM

IN OBSERVANTIAE ET AMICITIAE DOCUMENTUM

D I C A T

*Antoninus Bivona Bernardi.*





## MARRUBIUM RUPESTRE.

## Tab. I.

*Marrubium foliis cordato-lanceolatis, inaequaliter crenatis, planis; calycum limbis patentibus, dentibus acutis, aristatis; bracteis linearibus.*

---

**M**arrubium saxatile, albidum, villosum, foetidum *Bon. t. 13 - Cup. Panph. 2. t. 133.*

*Marrubium nigrum, saxatile, albidum, oblongo, acuminato folio, non raro maculato, villosum Cup. Hort. Cath. pag. 138. et Sup. alt. p. 63.*

Herba laetè virens, aromatica, mollissimè villosa.

*Radix* lignosa, ramosa, intus alba, extus sordidè flava.

*Caulis* 2-3 pedales, basi radicanter, erecti, ramosi, foliosi, tetraquetri, pilis densis patentibus.

*Folia* omnia petiolata, rugosa, plana, supra laetè viridia, subtus pallida, subtomentosa: infima cordata, acuta, grossè atque inaequaliter crenata, tres pollices (petiolo non computato) longa, duos pollices et lineas sex lata; reliqua cordato-lanceolata, sensim minora.

*Verticilli* axillares, sessiles, multiflori, villosi, bracteis suffulti linearibus, acutis, calyci aequalibus.

*Calix* sulcatus, hypocrateriformis, limbo patenti decemdentato. Dentes acuti, alternè minores, aristati, aristâ brevi, molli, reflexâ.

*Corollae* barba albo, purpureoque picta, trifida, segmento medio productiori, bilobo lobis, deflexis denticulatis;

segmentis lateralibus angustioribus, margine revolutis; galea linearis, recta, alba, extus villosa, apice quadrifida, laciniis lineari-subulatis, recurvatis, barbatis. *Staminum* filamenta exerta, purpurea, galeae approximata, extus laxè lanata, antherae flavae.

*Pistilli* stylus albus, glaber, pariter exertus, stigma bifidum. *Panormi* in montibus ad fissuras rupium. Ad rupes della *Punta della Scaletta, e di Capo Santo Alessio, Tauromenium* inter et *Messanam* legit *D. Swainson*.

*Perennis*. Floret *Majo*.

*Bonanni et Cupanii supra citata synonyma nostrae huic speciei certo spectant. Marrubium saxatile Rafinesquii* *Precis des Decouvertes Somiolog.* p. 38. *toto habitu tomentoso . . . . calycis dentibus erectis, corollaeque labio superiori bifido distinctum, nec prope Panormum, nec in caeteris locis ab ipsomet Rafinesquio indicatis reperitur. Plures aliae species, quas hic Auctor in Sicilia invenisse asserit, frustra in Sicilia quaerentur, cum in natura rerum planè non existentes, vel impropriis definitionibus specificis indigitatae.*

## CYNOGLOSSUM COLUMNAE.

*Cynoglossum molliter villosum*; foliis inferioribus petiolatis, elliptico-lanceolatis, superioribus sessilibus, basi cordatis; seminibus marginatis, concavis, muricatis.

---

**C**ynoglossum cristatum  $\beta$  Lam. Enc. 2. p. 238.

Cynoglossa altera media fructu cotulodes sive lychnoides  
Col. Ecphr. 1. p. 177. t. 178.

Planta inodora, incano-virens, molliter villosa, sesquipedem, vel duos pedes alta.

*Radix* fusiformis, digitum crassa, extus fusca, intus alba.

*Caulis* vel caules erecti, teretes, subangulati, foliosi, basi laeviter arcuati.

*Folia* integerrima: radicalia et caulina inferiora elliptico-lanceolata, in petiolum decurrentia; caulina media sessilia oblona; reliqua ovato-lanceolata, amplexicaulia, sive cordato-lanceolata.

*Racemi* paniculati, terminales, pedunculis floriferis calycis longitudine.

*Calix* corollâ paulo brevior, foliolis ovali-lanceolatis, obtusiusculis, accrescentibus.

*Corolla* sordidè purpurea, venis saturatoribus, infundibuliformis, tubo brevi, limbo campanulato, quinquesido, segmentis rotundatis. Faux clausa fornicibus quinque, margine ciliatis, apice callo atro-purpureo, sulcato munitis.

*Genitalia* inclusa.

*Nuces* quatuor, depressae, marginatae, obovatae, scutelli-  
formes, muricibus apice stellulatis.

Reperi in Monte *Cuccio Panormum* prope. In Appenninis  
Montibus etiam reperit amicissimus *Æques J. E. Smith.*  
*Biennis? Floret Aprili.*



HAGEA POLYCARPOIDES.

*Hagea caulibus filiformibus, patulis; foliis obovatis; floribus congestis, terminalibus, petalis integerrimis.*

**M**inuta, glabra, *Polycarpon tetraphyllum*, dum non evigilat, referens.

*Radix* lignosa, pinnae columbinaceae crassitie, subrepens, flavescens.

*Caules* sequi-vel bipollicares, filii linteii tenuitate, articulati, foliosi, dichotomè-corymbosi, patuli, adscendentes.

*Folia* stipulacea, opposita, ad ramorum divisiones quaterna, integerrima, glauco punctata, in petiolum brevissimum basi angustata: inferiora obovata; superiora ovalia, acutiuscula.

*Flores* minuti, in corymbum terminalem, dichotomum dispositi, bracteis stipulis conformibus, scilicet albis, scariosis, acuminatis.

*Calycis* foliola 5. lanceolata, acuta, concava, margine albo-membranacea, dorso carinata, e viridi purpurascencia, duo alterna caeteris paulo breviora.

*Corolla* alba, pentapetala, calyci subaequalis, petalis ovali-lanceolatis, apice acutis, integerrimis.

*Stamina* 5. corollâ duplo breviora, petalis alterna, filamentis basi dilatatis, e margine disci corolliferi hypogini prodeuntibus, antheris luteis, oblongis.

*Pistilli* stylus simplex, elongatus, stigma obtusum, subtrilobum.

*Capsula* trigona, acuta, trivalvis, unilocularis, polysperma, calyce persistenti tecta.

*Semina* 6-8., ovalia, laevia, fundo capsulae funiculo umbilicali distincto affixa.

In monte *Gallo Panormum* propè reperit *D. Swainson*.

*Perennis*. Floret *Majo*.

APARGIA FASCICULATA.

Tab. II.

*Apargia hirsuta*, pilis simplicibus; scapis unifloris, squamosis; foliis pinnatifido-runcinatis; radice fasciculata.

---

**P**lanta laetè virens, plus minus hirsuta, pilis albis, simplicibus, ad petiolos et caulium basin crebrioribus, longioribusque, staturâ et facie *Apargiae Alpinae*.

*Radix* supernè exuviis petiolorum aridis tecta, cum tuberculis subjectis parvis, luteis, oblongis, utrinque attenuatis, in fibram longam desinentibus.

*Folia* radicalia bi-vel tripollicaria, lanceolata, petiolata, interdum integra, dentata, saepius pinnatifido-runcinata, laciniis angustis, acutis, extrema majori.

*Scapi* foliis longiores, arcuato-adscendentes, simplices, uniflori, squamis subulatis supernè instructi, infra calycem parum incrassati.

*Flos* flavus, semiflosculus tubo villosis, apice dentium glandulosus, exterioribus dorso purpurascens.

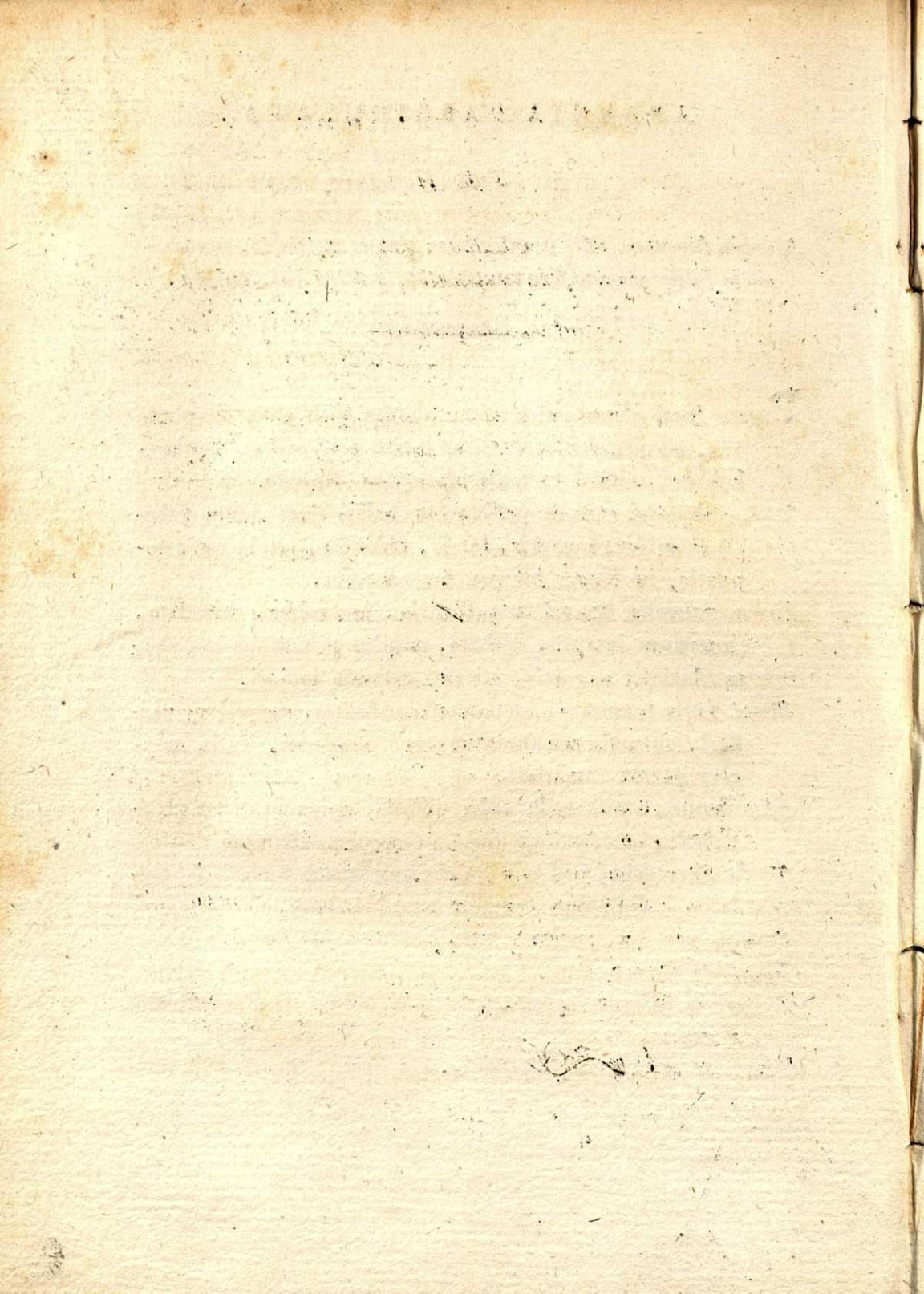
*Calix* obconicus, undique imbricatus foliolis lineari-lanceolatis, interioribus margine membranaceis.

*Semina* gracilia, pappo sessili, plumoso, uniformi.

*Receptaculum* nudum.

Reperi in *Ætnae* sylvis, præcipuè dietro *S. Niccolò dell' Arena*.

*Perennis*. Floret *Majo*, *Junio*.



SPARTIUM AETNENSE.

*Spartium inerme, ramis teretibus, striatis, propendentibus; foliis linearibus, sericeis; racemis terminalibus, subteraspermis.*

---

**S**partium Aetnense Bivonae *Rafinesque Statistica Generale di Sicilia Palermo 1810. (1).*

Frutex inermis, formosus, arborescens, cortice viridi-cinereo, demum rimoso.

*Rami* propendentes, ramulis aucti copiosis, tenuissimis, asperiusculis, teretibus, striatis, floriferis.

*Folia* parva, subalaria, simplicia, sericea, linearia, vel lineari-lanceolata, mox decidua, basi persistenti.

*Racemi* terminales, floribus luteis, odoratis, subcernuis, breviter pedicellatis.

*Bracteola* subulata, decidua, sub singulo flore.

*Calix* campanulatus, bilabiatus; hians, 5-dentatus, denticulis tribus inferioribus persaepe obsoletis.

*Carina* pubescens, pube sericea, adpressâ. Alae glabrae, Vexillum reniforme, emarginatum, deorsum reflexum, apice extus villosum, ponè unguem utrinquè denticulatum.

*Filamenta* monadelphæ. Stigma subcapitatum, oculo armato villosiusculum.

*Legumina* brevia, subcompressa, 3-4spermia, 5-lineas longa, 2-lineas lata, villis argenteis, brevissimis, arctè adpressis conspersa, maturitate nigrescentia.

Reperi in *Ætnæ Regione Pedemontana* propè *il Milo*.  
Floret *Junio*.

(1) *Modestus hicce Auctor non ibit inficias a me accepisse, et per me novisse Spartium hoc, Saponariam sequentem, Orchidem bipunctatam ( Brancifortii Manip. I.), Viciam parvifloram (leucantham ejusd. Manip. I.), etc. etc. Peculiarium re vera hujus Insulae plantarum catalogum citato suo libellulo Statisticae etc. apponere constituens, bono quidem fato pag. 26. haec habet.*

» *Nell' enumerare le piante particolari della Sicilia noi  
» abbiám seguito le opere di Linneo, che citeremo,  
» per un L., di Wildenow, che citeremo per un  
» W . . . . delle Centurie del Sig. Bivona, che  
» citeremo per un B., di un nostro travaglio non  
» ancor pubblicato, che citeremo per un R . . .*

» *CATALOGO DELLE PIANTE PARTICOLARI DELLA SICILIA.*

- . . . . .  
. . . . .  
. . . . .  
» *Spartium Aetnense B.*  
» *Saponaria coespitosa B.*  
» *Vicia parviflora B.*  
» *Orchis bipunctata B.*  
etc. etc. etc.

*Hisce habitis qua fide, quove animo idem Auctor quatuor praedictas species, utpotè ab eo nuper in Sicilia detectas, publici juris facere et describere potuerit infidissimo, quod pejus est, penicillo, non intelligo. Suum cuique tribuendum. V. Rafinesque Specchio delle Scienze n. 1. p. 17 - n. 7. p. 7. nec non Precis des Decouvertes Somnologiques p. 57. et 47. Palerme 1814.*

## SAPONARIA DEPRESSA.

*Saponaria calycibus quinqueangularibus, pubescenti-viscidis; petalis bifidis, acutè coronatis; foliis radicalibus coespitosis, lineari-ellipticis, depressis.*

---

**S**aponaria coespitosa Biv. *Rafinesque Statistica Generale di Sicilia pag. 27.*

*Lychnis alpina, humifusa, Caryophylli folio, Saponariae Siculae flore rubro Cup. Hort. Cath. p. 119-Bon. t.163. f. 1.*

*Lychnis alpina, humifusa, Caryophylli facie, Saponariae Siculae floribus purpureo-rubris Cup. Panph.*

*Radix lignosa, coespitosa, multiceps, longissimè descendens, intus lutea, extus etate fusca.*

*Folia parva, glauca, laevia, margine cartilagineo, scabriusculo, basi connata atque minutè ciliata, apice acuta: radicalia congesta, depressa, glabra, lineari-elliptica, vel spathulata, 1-3 lineas in maximo diametro lata, 6-14 lineas cum petiolo subcarinato lata; caulina inferiora lineari-oblonga, vel lanceolata, internodiis multo breviora; reliqua bracteiformia, pubescenti-viscida, ut caulis suprema pars, pedunculi, calycesque.*

*Caules plurimi, teretes, declinati vel omnino prostrati, spithamei, dodrantes, simpliciusculi, quandoque vix bi-, trichotomi.*

*Flores terminales, rosei, magni, subumbellati, pedunculis singulis, ut plurimum, trifloris, pedicellis calyce quadruplo ferè brevioribus.*

*Calix purpurascens, 10-lineas longus, primum cylindricus,*

subinde quinqueangulatus, ventricosus, suturis 5. albis,  
totidemque dentibus brevibus, aristatis.

*Petala* 5. unguiculata, unguibus exertis, fauce dentibus  
subulatis coronata, limbo bifida, laciniis obovatis.

*Stamina* decem exerta.

*Styli* duo.

*Capsulam* maturam non vidi, sed certè oblonga, unilocu-  
laris, receptaculo columnari libero.

Reperi in collibus sabulosis Regionis apertae *M. Ætnae*.

*Perennis*. Floret *Junio*.







