

Spigeliarum notulæ
(*Strychnaceæ*):
S. valenzuelæ
Chodat & Hassler

Francisco Javier FERNÁNDEZ CASAS

ADUMBRATIONES AD SUMMÆ EDITIONEM 17: 1-16
MADRID, 22-IV-2006

ADUMBRATIONES AD SUMMÆ EDITIONEM es una serie de borradores –su nombre ya tal sugiere– destinados a ser primordio o fragmento de publicaciones posteriores más acabadas o completas; o a recrecer el rimero por demás nutrido –¡Ay!– de lo nunca adecuadamente impreso y difundido. Definida claramente en dos palabras: autoedición baratita.

Esta serie comprenderá pues textos provisionales, bosquejos, bocetos o versiones como las que en informática se designan como “beta”, de artículos que podrían ulteriormente publicarse más acabados, si despertaren suficiente interés entre quienes pudieren financiar su impresión.

La nueva serie se intenta para dar cabida a trabajos heterogéneos de Botánica, especialmente aquellos con estructura provisional, poco rígida o formal, pero no contempla en principio la publicación de materia nomenclatural.

La distribución por la parte editorial se intentará en formato electrónico, además del clásico papel impreso, de modo especial para los artículos cortos, y siempre de acuerdo con cada autor.

Editor de la serie

Francisco Javier FERNÁNDEZ CASAS
Real Jardín Botánico. E-28014 Madrid
jfcasas@ma-rjb.csic.es

© Los respectivos autores de cada artículo; el editor de la serie
DISTRIBUCIÓN: Fontqueria@yahoo.com

Spigeliarum notulæ (*Strychnaceæ*): *S. valenzuelæ* Chodat & Hassler

Francisco Javier FERNÁNDEZ CASAS
Real Jardín Botánico. E-28014 Madrid, España

FERNÁNDEZ CASAS, F. J. (22-iv-2006). *Spigeliarum notulæ (Strychnaceæ): S. valenzuelæ* Chodat & Hassler. *Adumbr. Summæ Ed.* 17: 1-16.

Palabras clave. Nomenclatura, Sistemática, Morfología, Corología (mapa distribucional), *Spigelia valenzuelæ* Chodat & Hassler (*Strychnaceæ*). Bolivia (Santa Cruz de la Sierra), Paraguay (Cordillera, Guairá, Paraguari, San Pedro).

Resumen. Estudio distribucional y poco más, acerca de *Spigelia valenzuelæ* Chodat & Hassler (*Strychnaceæ*), conocida hasta ahora como endemismo del centro de Paraguay, y que hoy señalamos nativa también del departamento boliviano de Santa Cruz de la Sierra.

Este artículo prosigue la serie de nómulas que se viene publicando dentro de la serie *Adumbrationes*, –véase la última en F. J. FERNÁNDEZ CASAS (2006)–. Empleamos idéntico sistema expositivo y editor que en los artículos precedentes de la serie.

Spigelia valenzuelæ Chodat & Hassler, Bull. Herb. Boissier, sér. 2, 3: 917 [seorsim: 204] (1903)

INDICATIO LOCOTYPICA: *É. Hassler 7006*, «in campis pr. Valenzuela, Jan., n. 7006»

TYPUS: «pr. Valenzuela. In campis», «in regione cursus superioris fluminis Y-acá», *É. Hassler 7006*, 1-1900 (B 100146100 [ex P prêt 40 3/63, US phot. s/n]; BM 89815; F 1541153; F 790125 [ex G, Field phot. 26787]; F 1668436 [ex P prêt 40 3/63, US phot. s/n]; G, prêt 8101/328; G, prêt 8101/329; G, prêt 8101/332; GH 76711; LIL 391539; MICH s/n; MO 1686698 [ex G, Field phot. 26787]; MO 1573991; NY s/n; NY 297401; NY s/n [ex P prêt 40 3/63, US phot. s/n]; P prêt 40 3/63, non vidi; S R-5850; UC 944156; US 2876869 [ex P prêt 40 3/63, US phot. s/n], imag. 112928; W, 23/2004: 018)

= *Spigelia valenzuelæ* Chodat & Hassler var. *major* Chodat & Hassler, Bull. Herb. Boissier, sér. 2, 3: 917 [seorsim: 204] (1903)

INDICATIO LOCOTYPICA: *É. Hassler 4178*, «in campis pr. San Estanislao, Aug., n. 4178»

TYPUS: «pr. San Estanislao. In campis», *É. Hassler 4178*, VIII-1898/1899 (BM 89816; G, prêt 8101/330; G, prêt 8101/338; G, prêt 8101/339; G, prêt 8101/340; NY s/n; NY 297402; UC 944155; W, 23/2004: 017)

= *Spigelia ramosa* L. B. Smith, *Wrightia* 2(2): 92, 95-96, n° 9; tab. 19, fig. d, e (1960)

INDICATIO LOCOTYPICA: «Type in the U. S. National Herbarium, no. 1134991, collected on loma, north of Cordillera de Altos, Paraguay, October 17, 1902, by K. Fiebrig (no. 283)»

TYPUS: «nördlich von der Cordillera de Altos. Loma», *K. A. G. Fiebrig 283*, 17-X-1902 (BM 89817; F 247173; G, prêt 8101/238; G, prêt 8101/333; G, prêt 8101/334; GH 76708; GH 76709; GOET, 20/2004: 45; HBG, loan 94/2067; L 5204; LIL 79335; M 89519; US 1134991, imag. 112923; W 11/1926; WAG 131014)

BIBLIOGR.: L. B. SMITH (1960: 94, n° 4a); H. H. HURLEY (1967: 68-70, n° 18).

ICONOGR.: Laminæ nostræ i-xiii, pagellæ 4-16.

DISTR. GEOGR.: **America meridionalis**: Bolivia (Santa Cruz de la Sierra); Paraguay (Cordillera, Guairá, Paraguari, San Pedro); tab. 1 (pag. 3), tab. 2 (pag. 4).

DESCRIPCIÓN, H. H. HURLEY (1967: 68, n° 18)

Annua, 10-15 cm, omnino hispidula, gracilis, procurrens, inferne et superne aliquantum ramificata. Radices fasciculati, aliquantum carnosì. Caules quadrangulares; internodia brevìa, 10-15 mm, y en ellos las hojas se superponen apretadas confiriendo al conjunto apariencia compacta.

FOLIA 8-10 × 4-6 mm, omnia opposita, sessilia, ovata, late ovata vel deltoidea, acuta vel acuminata, cordata vel rotundata atque amplexicaulia, subcoriacea, subtus dense hispidula præcipue secus nervos; nervia palmata vel interdum pinnata, nervio medio prominente, cetera inconspicua; margines in sicco revolutis; stipulæ inconspicue si adsunt.

INFLORESCENTIÆ solitariæ, terminales axillaresque, paucifloræ, usque 8-12 floriferæ, 1 cm pedunculatæ; bracteæ conspicuæ, 6-7 mm. Sepala 7-8(9,5) mm, linearia, scabrida, quam capsula subæquilonga. Corolla 14-15 mm, læte rubra, breviter infundibuliformis; lobi 4-5 mm, ovati, apice rotundati. Stamina inclusa; antheræ 1 mm. Stylus inclusus; stigma 3-4 mm, elongatum, pubescens, vix tantum antheris exstans.

CAPSULA 3,5-4(6) × 4-4,5 mm, apice papilloso excepto glabra, quam sepala dimidio breviora; lobi conniventi. Metastylus (2)2,5-4 mm, capitatus. Carpoatlas 4 × 2 × 1,5 mm, concavus vel vis concavus; apophysis rotundatæ, levissime emarginatæ; crista transversa conspicua, obtusa; carina longitudinalis picta; foramen oblongum. Granatum octoseminatum, ovoideum.

OBSERVACIONES

La planta no parece anual como se ha descrito en su protólogo, sino vivaz; se pueden observar claramente los rizomas cundidores en la colección *É. Hassler 7006* (S).

La cápsula es papilosa sólo en su mitad distal, al igual que en tantas otros congéneres.

DISTRIBUCIÓN GEOGRÁFICA

La planta se tuvo siempre por endemismo del Paraguay central, pero recientemente se ha encontrado también en Bolivia; véanse materiales examinados y los mapas distribucionales, en la página de enfrente y en la siguiente.

Existe una cita de Uruguay, H. H. HURLEY (1967: 69, nº18), que identifica así la muestra parisina (P) de *A. de Saint-Hilaire 2436*. Pero la identificación parece errónea, o al menos dudosa, puesto que el mismo autor vuelve a identificar la misma colección en otra página de la misma obra, como *Spigelia riparia*, H. H. HURLEY (1967: 63, nº 15). No hemos conseguido todavía estudiar la muestra.

MATERIALES EXAMINADOS Y CITAS BIBLIOGRÁFICAS

BOLIVIA, (08) SANTA CRUZ DE LA SIERRA:

20KME18 -18.22°, -063.80°; «Florida, Samaipata: sitio arqueológico préhispanico El Fuerte, 18°10'41"S, 063°49'17"W, 1940 m. Campo sujo e mata. Corola alva com estrias no interior e bordos cor-de-vinho», *R. Campostrini Forzza, P. H. Labiak E. & R. de Mello-Silva 2048*, 08-XII-2002 (CTES, non vidi; LPB, non vidi; MBM, non vidi; RB 384637; SI, non vidi; SPF 156887).

PARAGUAY, (00):

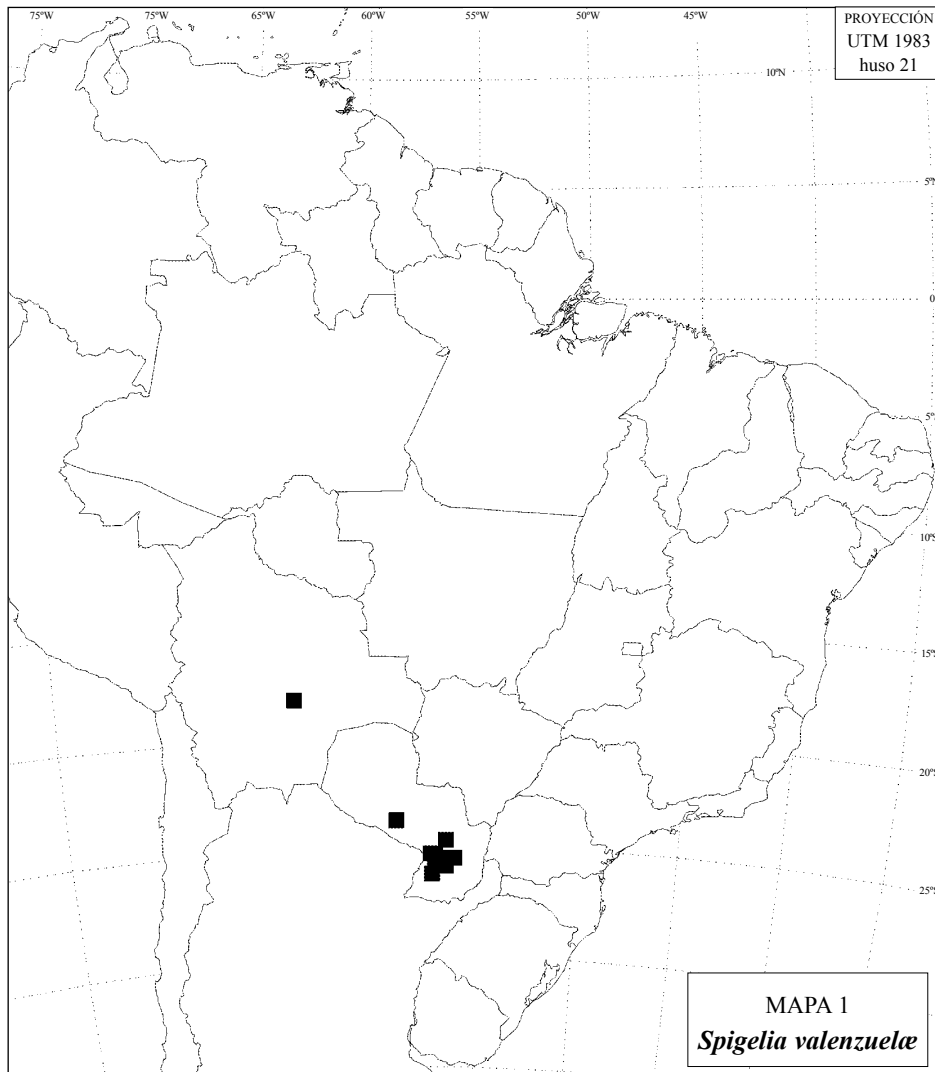
— — «sine loc.», *T. Rojas Vera? 12499*, sine datum (AS s/n[3]).

— — «Süd Paraguay», *C. E. O. Kuntze s/n*, IX-1892 (NY s/n).

PARAGUAY, (04) CAAAGUAZÚ:

21JWM58 -25.49°, -056.50°; Coronel Oviedo (ppl), 25°25'S, 056°27'W, «Coronel Oviedo: estancia Mborurú. Campo. Flores blancas, exterior rosadas», *T. Rojas Vera 14432*, 26-I-1951 (LIL 413338; W, 23/2004: 016).

21JWM98 -25.49°, -056.10°; Caaguazú (ppl), 25°27'S, 056°01'W, «Caaguazú. Dans les

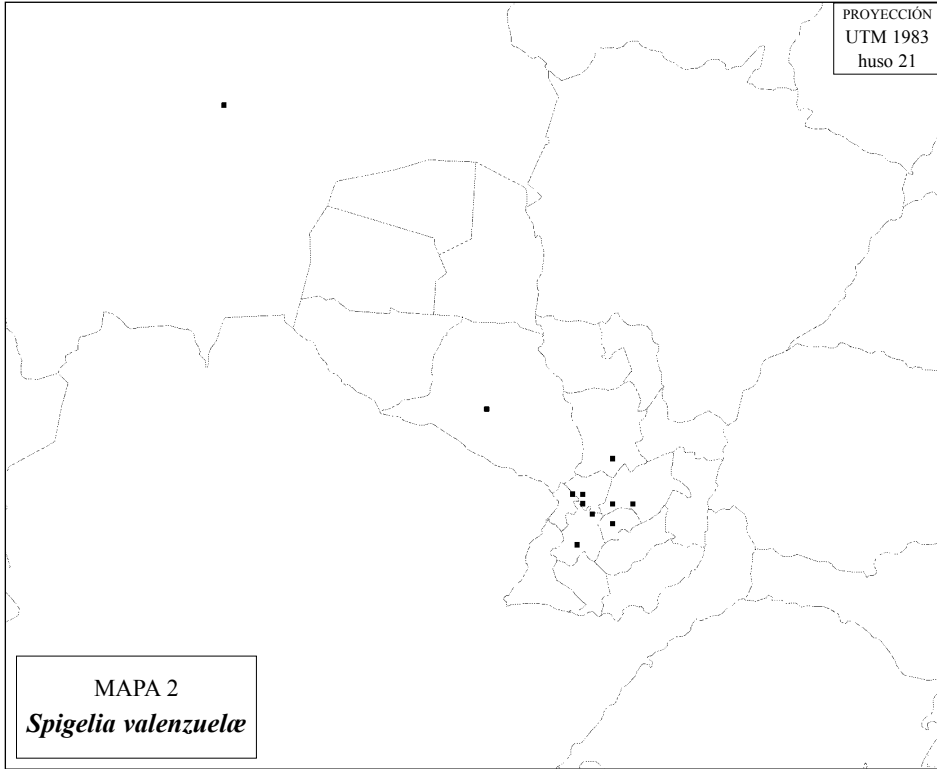


champs. Fleurs d'un rose blanchâtre. Plante exhalant une forte odeur de *Trigonella*», *B. Balansa* 2454, 06-XI-1874 (G, prêt 8101/398; G, prêt 8101/399; G, prêt 8101/400; G, prêt 8101/413; G, prêt 8101/416). Identificación dudosa.

PARAGUAY, (08) CORDILLERA:

21JVM98 -25.49°, -057.09°; «cordillère de Péribébuy. Dans les claraies des forêts», *B. Balansa* 4706, 25-III-1883 (G, prêt 8101/336; G, prêt 8101/337).

21JVN70 -25.31°, -057.29°; «nördlich von der Cordillera de Altos. Loma», *K. A. G. Fiebrig* 283, 17-X-1902 (BM 89817; G, prêt 8101/238; G, prêt 8101/333; G, prêt 8101/334; GH 76708; GH 76709; GOET, 20/2004: 45; HBG, loan



TYPUS

Spigelia valenzuelæ Chodat & Hassler, Bull. Herb. Boissier, sér. 2, 3: 917 [204 seeds.] (1903)
Fig. 6, c (1903)
Spigelia ramosa L. B. Smith, Wrightia 2(2): 93, 95-96, n° 9; tab. 19, fig. 6, c (1960)
SPECIATO LOCUTURUS: «Type in the U. S. National Herbarium, no. 113499, collected on terra, north of Cordillera de Altos, Paraguay, October 17, 1902, by K. Fiebrig (no. 283).
TYPE, essentially from the Cordillera de Altos, Itapúa, E. A. G. Fiebrig 283, 17.X.1902 (BM 18917; P. 34717); G. pers. 1101/238, G. pers. 1101/133; G. pers. 1101/216; G. pers. 70708; G. pers. 70709; G. pers. 202004: 45; HBK, base 942367; I. 5704; J.L. 9225; M 89519; LIS 113499; imag. 117873; W 111926; WAG 131014)
Rev. F. J. FERNÁNDEZ CASAS (SMV) 21.1.2005



APPALACHIAN STATE UNIVERSITY HERBARIUM
Spigelia valenzuelæ, Chod. & Hassl.
det. Honor Hurley 12/88

K. Fiebrig: Plantae paraguayenses.
Nr. 283 *Spigelia*
Spigelia valenzuelæ von der
Cordillera de Altos.
17.10.02.

LÁMINA I. *Spigelia valenzuelæ*
Chodat & Hassler. K. A. G. Fiebrig
283 (GOET, 20/2004: 45). Typus *S.*
ramosa L. B. Smith

Herb. Goettingen
2012004/45





LÁMINA III. *Spigelia valenzuelæ* Chodat & Hassler. *É. Hassler 7006* (W, 23/2004: 018; typus *S. valenzuelæ*).

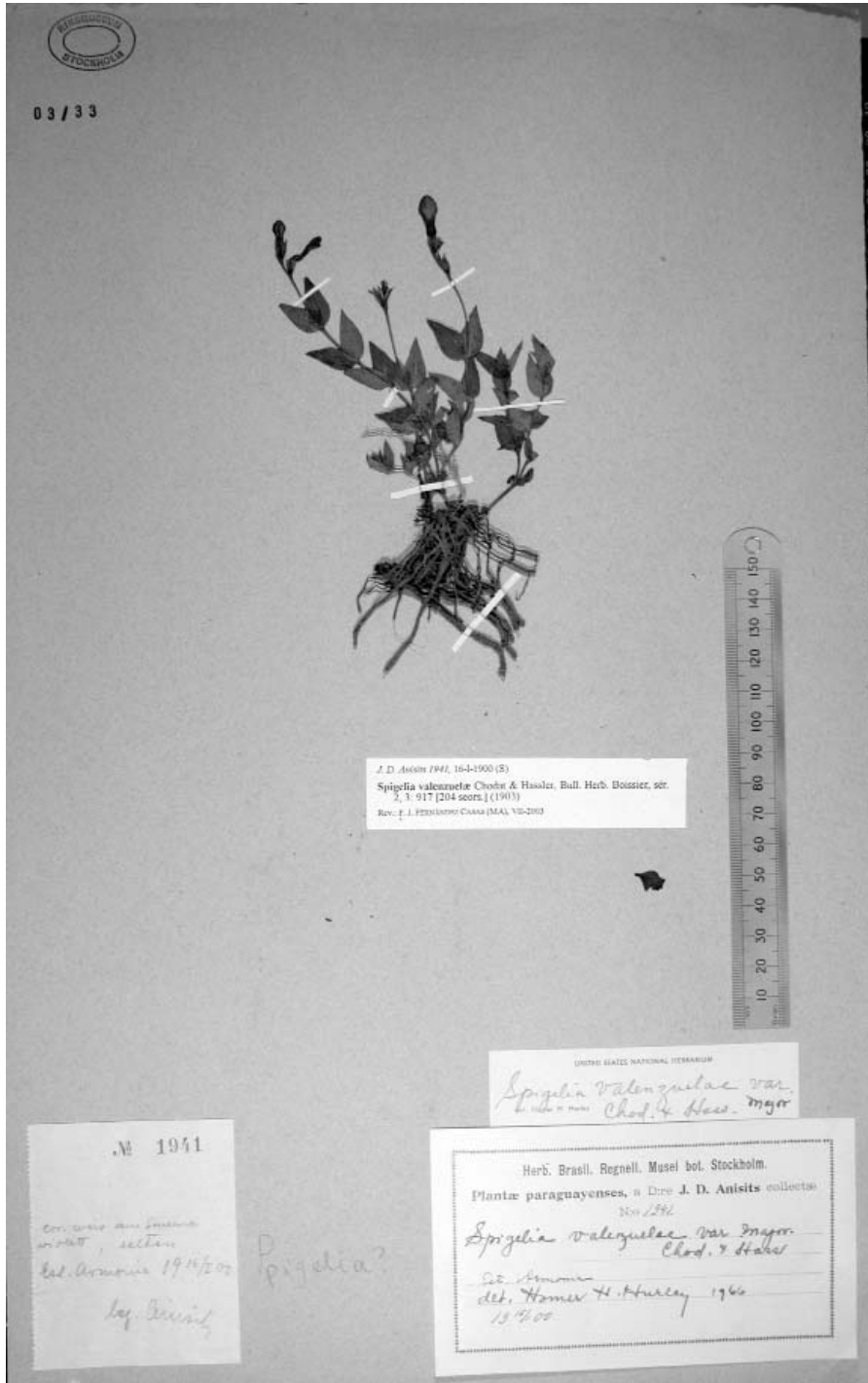
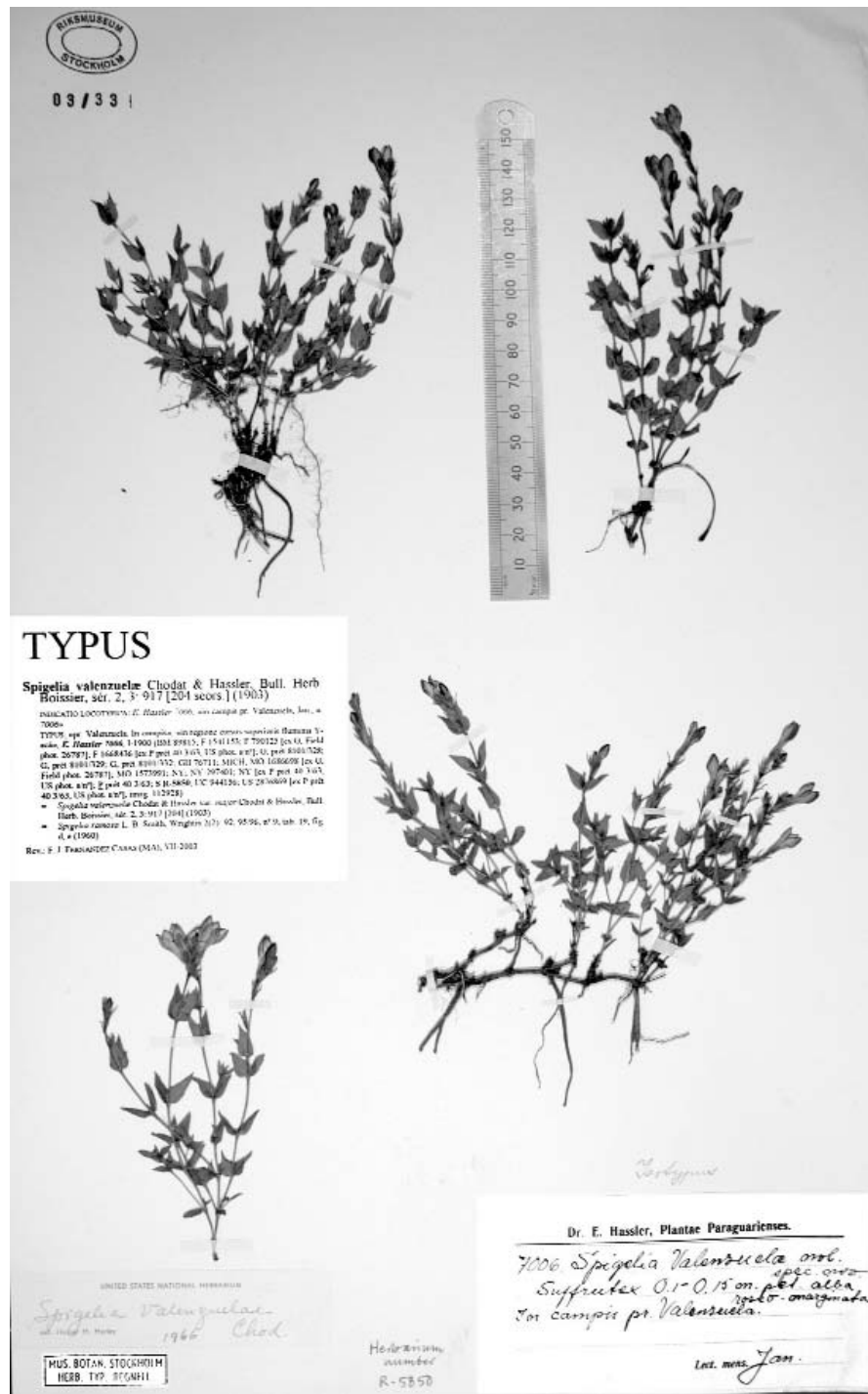


LÁMINA V. *Spigelia valenzuelae* Chodat & Hassler. J. D. Anisits 1941 (S s/m).

LÁMINA VI. *Spigelia valenzuelæ* Chodat & Hassler: *É. Hassler 7006* (S R-5850; *typus S. valenzuelæ*).



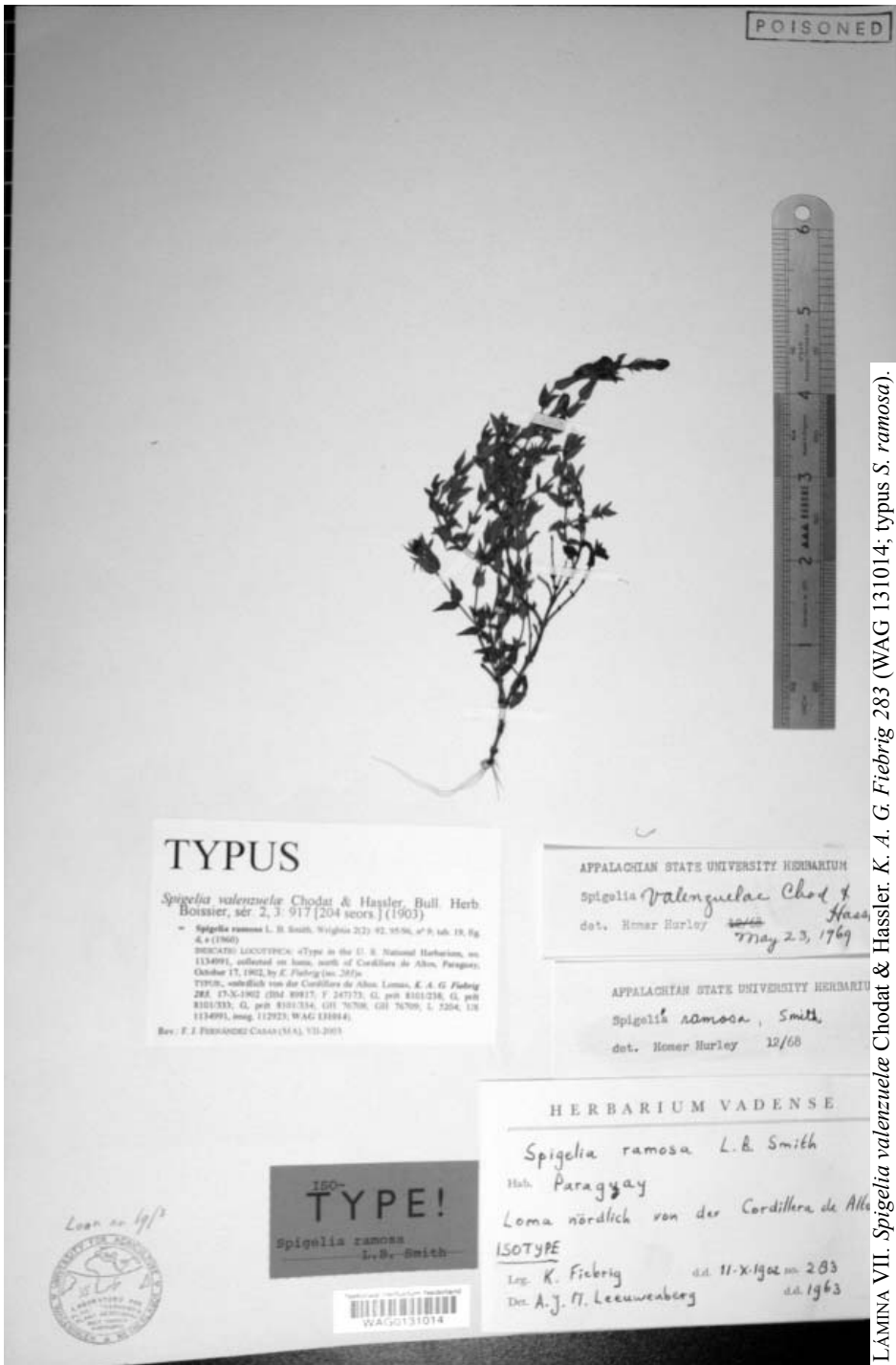


LÁMINA VII. *Spigelia valenzuelae* Chodat & Hassler. K. A. G. Fiebrig 283 (WAG 131014; typus *S. ramosa*).

LÁMINA VIII. *Spigelia valenzuelæ* Chodat & Hassler. *É. Hassler 4178* (W, 23/2004: 017; typus *S. valenzuelæ* var. *major*).



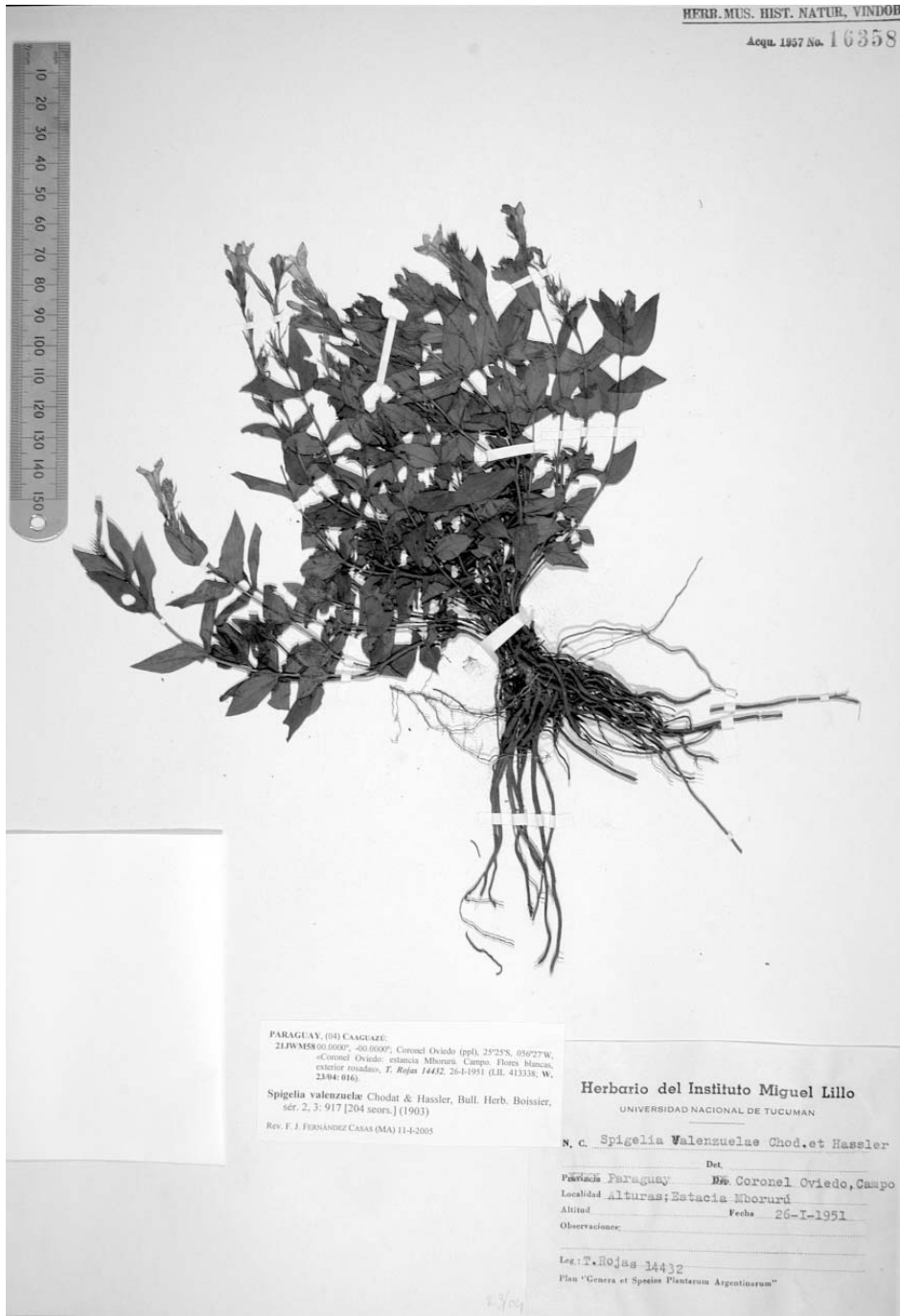
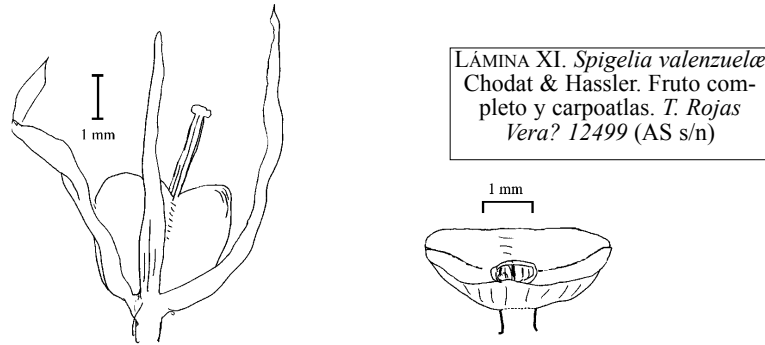


LÁMINA IX. *Spigelia valenzuelæ* Chodat & Hassler. T. Rojas Vera 144321 (W, 23/2004: 016).

94/2067; L 5204; LIL 79335; M 89519; US 1134991, imag. 112923; W 11/1926; WAG 131014; typus *S. ramosa*).

21JVN90 -25.32°, -057.09°; «Caacupé - Tobaty», *R. H. Chodat 306*, 1914 (G, prêt 8101/435; G, prêt 8101/436; G, prêt 8101/437).



21JWM16 -25.67°, -056.90°; «pr. Valenzuela. In campis», *É. Hassler 7006*, I-1900 (B 100146100 [ex P prêt 40 3/63, US phot. s/n]; BM 89815; F 1541153; F 790125 [ex G, Field phot. 26787]; F 1668436 [ex P prêt 40 3/63, US phot. s/n]; G, prêt 8101/328; G, prêt 8101/329; G, prêt 8101/332; MO 1686698 [ex G, Field phot. 26787]; GH 76711; LIL 391539; MICH s/n; MO 1573991; NY s/n; NY 297401; NY s/n [ex P prêt 40 3/63, US phot. s/n]; S R-5850; UC 944156; US 2876869 [ex P prêt 40 3/63, US phot. s/n], imag. 112928; W, 23/2004: 018; typus *S. valenzuelæ*); (P prêt 40 3/63, non vidi; typus *S. valenzuelæ*), H. H. HURLEY (1967: 78, n° 21).

PARAGUAY, (10) **GUAIRÁ:**

21JWM54 -25.85°, -056.50°; «Villa-Rica. Sur les collines incultes. Fleurs blanches, striées de violet. Plante exhalant une forte odeur de *Trigonella*», *B. Balansa 2453*, X-1874 (G, prêt 8101/398; G, prêt 8101/399; G, prêt 8101/400; G, prêt 8101/413; K, loan 2004/1260: 197).

21JWM54 «Villarica. In campo. 0,3 m, petals white», *P. Jørgensen 4129*, II-1903 (DS 323045; GH s/n). Ojo, ese número del colector se repite con diferente localidad, fecha y planta.

21JWM54 «Villarica: pr. In campis siccis», *É. Hassler 8644*, I-1905 (G, prêt 8101/341).

PARAGUAY, (15) **PARAGUARÍ:**

21JWM80 -26.22°, -057.20°; Caapucú (ppl), 26°13'S, 057°12'W, «Caapucú: near. Stony grassland. Flowers white», *T. M. Pedersen 14026*, 20-XI-1984 (CTES 369045).

PARAGUAY, (16) **PRESIDENTE HAYES:**

21KUP07 -23.78°, -058.96°; Estancia Armonía (ppl), 23°41'S, 058°56'W, «Estancia Armonía», *J. D. Anisits 1941*, 16-I-1900 (S s/n). Det. ut var. *major*, H. H. Hurley (1966). Recuerda un tanto a *S. Herzogiana*, no tiene cápsulas.

PARAGUAY, (17) **SAN PEDRO:**

21JWN57 -24.68°, -056.50°; San Estanislao (ppl), 24°39'S, 056°26'W, «San Estanislao:

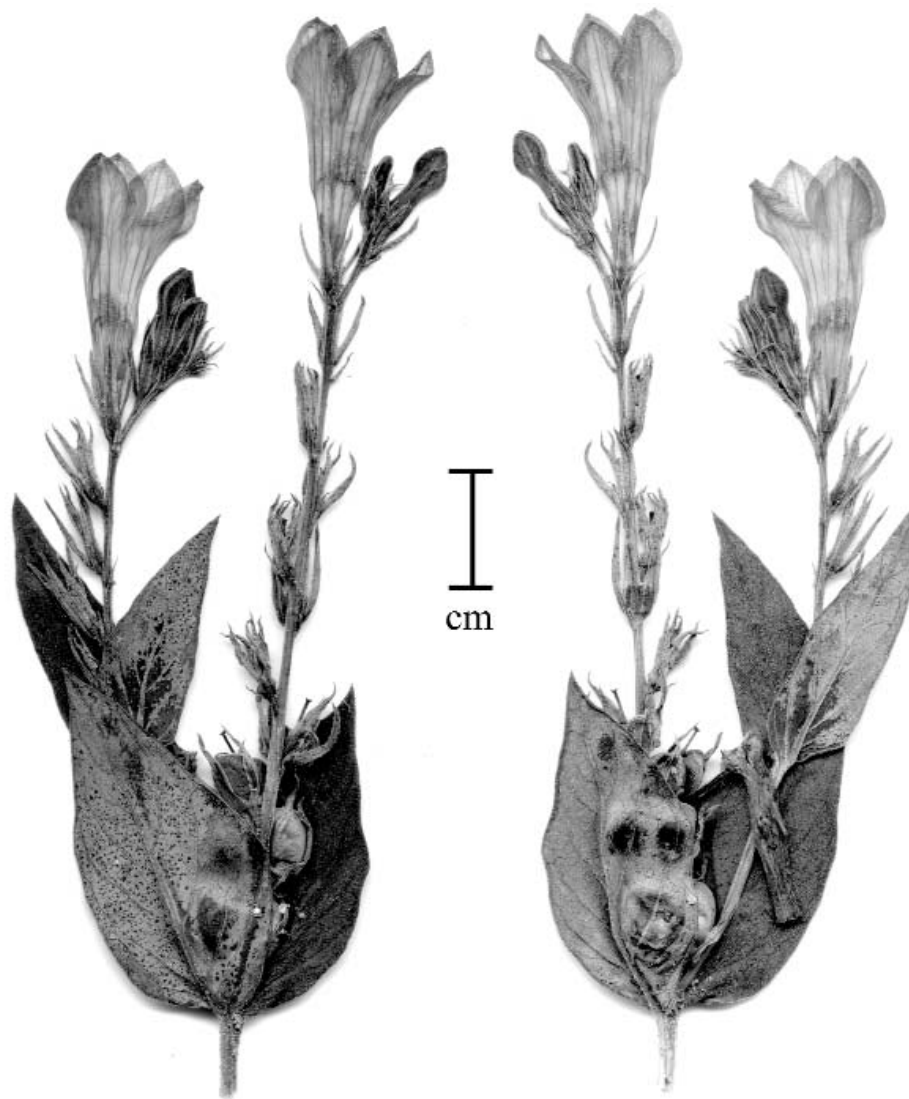


LÁMINA XII. *Spigelia valenzuelæ* Chodat & Hassler. La única colección conocida de Bolivia: R. de Mello-Silva 2048 (SPF 156887).

pr. In campis», *É. Hassler 4178*, VIII-1898/1899 (BM 89816; G, prêt 8101/330; G, prêt 8101/338; G, prêt 8101/339; G, prêt 8101/340; NY s/n; NY 297402; UC 944155; W, 23/2004: 017; *typus S. valenzuelæ* var. *major*); H. H. HURLEY (1967: 78, n°21). Cápsula (BM) 6 × 4,5 mm, lisa, papilosa en el ápice, mitad de larga que los sépalos; metastilo 4 mm.

URUGUAY, (12) RÍO NEGRO:

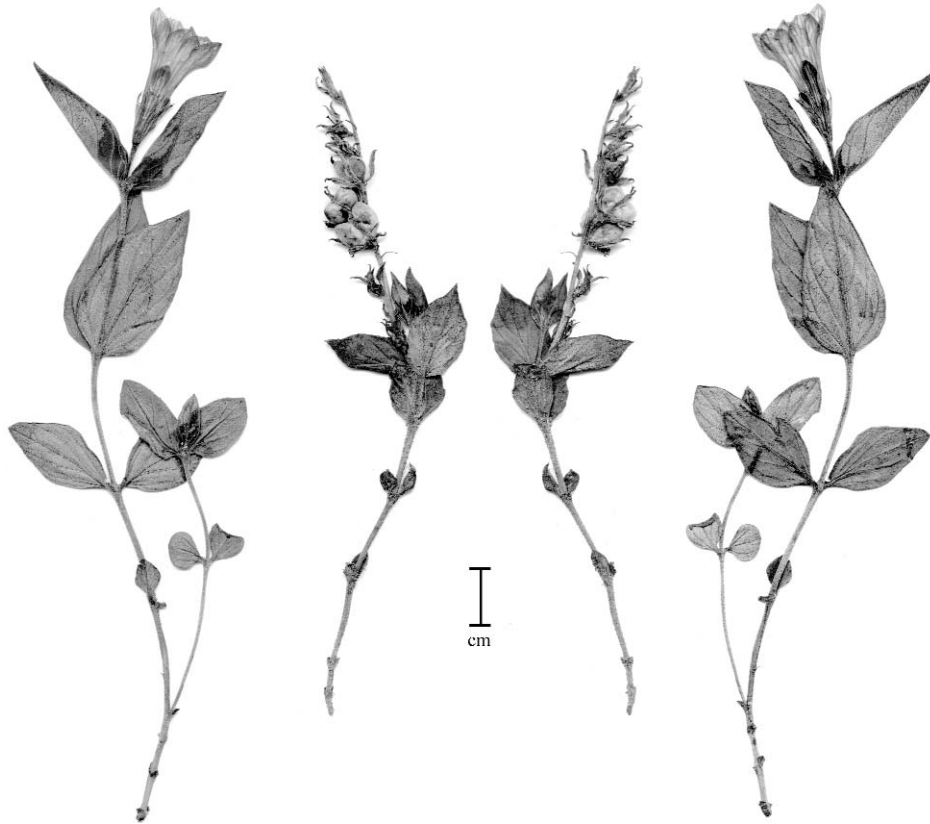


LÁMINA XIII. *Spigelia valenzuelæ* Chodat & Hassler. *R. de Mello-Silva* 2048 (RB 384637).

— — «borders of the río Negro», *A. F. C. P. Saint-Hilaire* 2436, (P, non vidi), H. H. HURLEY (1967: 69, nº18, ut *S. valenzuelæ*). Ojo, la colección se cita también en la misma obra, H. H. HURLEY (1967: 63, nº 15), como *S. riparia*.

AGRADECIMIENTOS

A los responsables de los herbarios AS, B, BM, CTES, DS, F, G, GH, HBG, K, L, LIL, M, MICH, MO, NY, RB, S, SPF, UC, US, W, WAG, que pusieron a nuestra disposición sus colecciones. Ulpiano Emilio Souto Mandelos preparó los mapas distribucionales de las página tres y cuatro, y procesó las doce fotografías digitales que ilustran el artículo.

REFERENCIAS BIBLIOGRÁFICAS

- FERNÁNDEZ CASAS, F. J. (22-iv-2006). *Spigeliarum notulæ (Strychnaceæ): S. pygmaea* D. N. Gibson. *Adumbr. Summæ Ed.* 14: 1-10.
- HURLEY, H. H. (1967). A taxonomic revision of the genus *Spigelia* (Loganiaceae). 1-201. Ph. D thesis. The George Washington University, Washington, D. C. Dissertation directed by Dr. Lyman B. Smith.
- SMITH, L. B. (1960). Notes on South American Phanerogams, III. *Wrightia* 2(2): 90-102; 1 tab.