

D. P. 1024

AJUNTAMENT DE BARCELONA

Treballs de l'Institut Botànic
de Barcelona

VOL. VIII

MAPA DE VEGETACIÓ
DE LA MUNTANYA DELS
MOLLONS (ANOIA)

Josep NUET I BADIA



Barcelona, 1984

AJUNTAMENT DE BARCELONA

Treballs de l'Institut Botànic
de Barcelona

VOL. VIII

MAPA DE VEGETACIÓ
DE LA MUNTANYA DELS
MOLLONS (ANOIA)

Josep NUET I BADIA
Av. de Pedralbes, 46, 2on. Barcelona-34



Barcelona, 1984

TREBALLS DE L'INSTITUT BOTÀNIC

Institut Botànic de Barcelona
Av. dels Muntanyans s/n
Parc de Montjuïc
Barcelona-4

Consell de Redacció

O. de Bolòs
J. M. Montserrat
A. M. Romo
E. Sierra

ISSN: 0210-8062
Dipòsit Legal: B. 37.344-1983
Edita: Institut Botànic-Ajuntament de Barcelona

Publicat al mes de gener de 1984

MAPA DE VEGETACIÓ DE LA MUNTANYA DELS MOLLONS (ANOIA)

Resumé

Carte de la végétation de la montagne d'Els Mollons, 542 m d'altitude, située dans la municipalité de la Pobla de Claramunt (contrée d'Anoia, Catalogne, UTM: 31T CG80 et CG90), au SW de Montserrat et à 40 km de la mer Méditerranée.

La montagne est constituée par des sédiments de l'Eocène (Biarritzien et Priabonien); des marnes dans la partie basale, des calcaires fossilifères dans la partie supérieure.

La ville prochaine d'Igualada a une précipitation moyenne annuelle de 504,5 mm et une température moyenne annuelle de 14°C.

La végétation climacique correspond à la chênaie d'yeuse (*Quercetum ilicis galloprovinciale*), détruite depuis longtemps pour planter des vignobles, lesquels ont été abandonnés vers la fin du XIX^e siècle à cause de la phylloxera. Aujourd'hui une grande partie de la montagne est couverte de broussailles (*brolles*) du *Rosmarino-Ericion* avec *Pinus halepensis*. Il y restent cependant des témoins de la chênaie d'yeuse (*Quercion ilicis*) et il y a aussi, dans des coins ombragés, des vestiges de végétation subméditerranéenne, en particulier des petits lambeaux de *Violo-Quercetum fagineae*, lesquels sont ici à la limite vers le littoral.

Els Mollons és una muntanya de forma tabular situada a la Serralada Pre-litoral, al SW de Montserrat. El sector de la serralada que separa la Depressió Pre-litoral, al Baix Llobregat i Alt Penedès, de la conca d'Òdena, s'inicia a Montserrat i al coll dels Brucs i segueix vers el SE fins a la serra de la Fembra Morta, 771 m, on se separa en dues branques principals. L'una segueix vers el S cap a les muntanyes paleozoiques de l'Avellana, 704 m i Miramar, 593 m, prop de Capellades. L'altra continua cap a ponent fins als relleus eocènics del castell d'Olí i dels Mollons, 542 m.

El curs del riu Anoia talla aquestes dues branques que continuen respectivament a l'altra banda del riu cap als turons de Cabrera d'Anoia i, més enllà, les serres de Font-rubí i d'Ancosa i cap al turó del castell de Claramunt i les serres de Collbàs i de Miralles. Aquest pas estret, pel qual el riu Anoia travessa les muntanyes d'elevació moderada de la Serralada Pre-litoral i s'escola vers les planes del Penedès, és anomenat congost de Capellades.

Les coordenades geogràfiques del cim del Molló de la Mare de Déu, anomenat així perquè hi havia una capelleta, a 542 m, són: latitud N 41° 34' 18" i longitud E (meridià de Greenwich) 1° 40' 54".

Els materials i els sòls

Els materials de la muntanya dels Mollons són de natura calcària, sedimentats durant una transgressió marina de l'Eocè mitjà i superior (Biarritzà i Priabonià superior). Aquest conjunt de materials, els especialistes l'anomenen Formació Santa Maria [de Miralles]. Dins d'aquesta formació, cal distingir-hi dos tipus de materials: les margues blaves de la part basal (membre Igualada) que molt sovint s'aixaragallen profundament (badlands) i les calcàries compactes, fossilíferes, de la part superior de la muntanya (membre Collbàs).

Els sòls que poden formar-se sobre aquests materials són generalment poc profunds i de maduració molt lenta. Els sòls inicials com *xero-rendzines* o *rendzines* són els més freqüents. De tota manera, a les obagues on hi ha certes quantitats d'argila els sòls poden madurar vers la *terra fusca* i fins, si l'aigua de la pluja produeix un rentat apreciable dels horitzons superiors, aquests sòls tendeixen a un tipus de *terra bruna*.

A les margues blaves basals hem observat algun estrat gipsífer, molt prim.

El clima

El diagrama ombrotèrmic de la ciutat d'Igualada, la qual només dista 3 km de la muntanya dels Mollons, ens mostra gràficament el tipus de clima d'aquesta contrada.

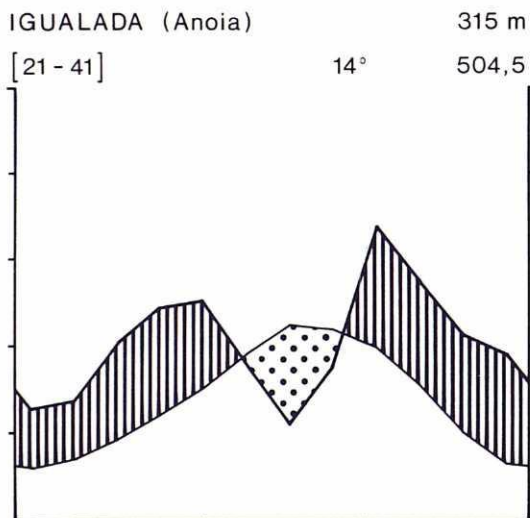


Diagrama ombrotèrmic d'Igualada, segons el mètode de BAGNOULS i GAUSSEN. Pres de PANAREDA i NUET in O. RIBA i col·lab. 1979: 88.

Cal tenir present que Igualada climàticament participa del caràcter netament mediterrani, però no pas litoral, amb un màxim pluviomètric a la tardor, una temperatura mitjana del mes més càlid al juliol i una amplitud tèrmica notable, que l'acosten al tipus de clima de les planes de l'interior de Catalunya.

Probablement el clima de la muntanya del Mollons és una mica diferent del d'Igualada especialment poc més humit i potser amb les mínimes hivernals no tan baixes.

La vegetació dels Mollons dins de la vegetació de Catalunya

La vegetació dels Mollons és plenament mediterrània. La muntanya és situada dins el domini climàtic de l'alzinar amb marfull (*Quercetum ilicis galloprovinciale*), que s'estén per les comarques marítimes entre el Rosselló i el Baix Ebre, bé que prop del seu límit vers l'interior de Catalunya i prop també del contacte amb el domini climàtic del carrascar (*Quercetum rotundifoliae*), que s'estén per les comarques interiors poc plujoses i de lleugera tendència continental, del qual té algun element, sobretot en indrets amb sòl amb poca capacitat de retenir aigua.

Atès que la muntanya dels Mollons és situada en la via de migració de les plantes euro-siberianes que ressegueix la Serralada Pre-litoral, els alzinars de les obagues més frescals corresponen a l'alzinar amb boix (subass. *viburnetosum lantanae*), per la relativa riquesa de plantes euro-siberianes tals com: *Anemone hepatica*, *Stachys officinalis*, *Prunella grandiflora* subsp. *pyrenaica*, *Viburnum lantana*, . . .

També trobem algunes rouredes submediterrànies de roure valencià (*Violo-Quercetum fagineae*) i boixedes (*Ononido-Buxetum*) que corresponen a un primer grau de degradació de la roureda de roure valencià.

La vegetació actual és ben diferent de la vegetació potencial. Majoritàriament, la muntanya és coberta de brolles de romaní i bruc d'hivern (*Erico-Thymelaeetum tinctoriae*) amb pins (*Pinus halepensis* i *P. pinea*) que es fan a les vinyes abandonades arran del flagell de la fil·loxera que atacà aquests indrets l'any 1890. Dins la vegetació potencial les brolles amb pins es farien en indrets de sòl poc profund i sec on no pogués arrelar l'alzinar.

La vegetació climàtica actualment és reduïda a petites clapes a les obagues, fons de valls més humides i en indrets que foren difícils de conrear.

Tanmateix, després de realitzat el mapa, la vegetació de la muntanya ha estat destruïda en una gran extensió a causa de tres incendis, els anys 1980 i 1983. El mapa adjunt ens permet de veure l'extensió cremada cada any.

La cartografia de la vegetació

Hem dissenyat el mapa de vegetació dels Mollons d'acord amb uns criteris i sistemes propis que assagem per primera vegada. Resumidament n'indiquem els principals:

1. El color indica la regió biogeogràfica a la qual pertany la vegetació, d'acord amb la divisió d'O. de BOLÓS, 1979: 154.

2. L'orientació de les línies determina el tipus de formació: ||| arbòria, ≡ arbustiva, ∴ herbàcia. Una sèrie de signes, com (+) es reserven per a les comunitats dels indrets especials.

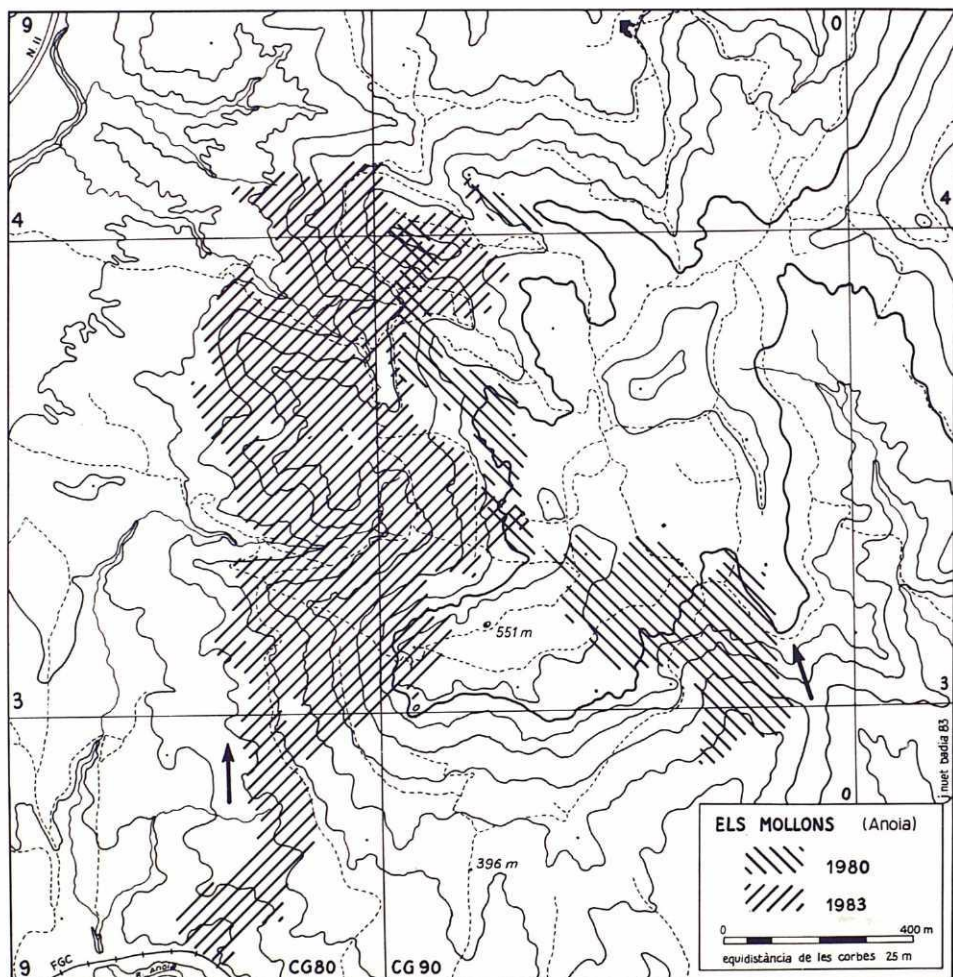
3. La densitat de les línies serveix per a separar les comunitats més humides o de situació general més septentrional, línies més amples o espais entre línies més estrets, de les comunitats més seques o de distribució geogràfica més meridional que es representen per línies més fines o bé espais entre línies més amples.

4. Les sigles informen de quina comunitat es tracta. La llegenda és desglossada en els tres tipus de formacions: 1) boscos i arbredes, 2) garrigues i brolles, 3) herbassars i prats, més la vegetació de les roques i la vegetació dels camps de conreu. Les comunitats són

ordenades dins cada formació, de les més humides o de distribució més septentrional a les més seques o de distribució més meridional.

5. Els camps de conreu són cartografiats d'acord amb el tipus de formació amb indicació de l'espècie o de les espècies que s'hi conreen i de la vegetació arvensa que l'acompanya.

Aquest sistema permet de fer mapes de la vegetació actual, a gran escala, amb la possibilitat de representar gràficament totes les formacions i elements alhora, ja que, sovint, en llocs molt modificats per l'home, és difícil d'encasellar la vegetació existent en una sola comunitat.



Mapa de la muntanya dels Mollons amb les zones on la vegetació ha estat malmesa a causa dels incendis. El 1980 hi hagué dos incendis (26 d'abril i 31 d'agost) i el 1983 un, el 18 d'agost, segons ens comunicà Josep Riba i Gabarró, el qual ens indicà que el darrer incendi que hi hagué a la muntanya, fou durant l'última setmana del juliol de 1936 i que afectà l'indret de les Planes. Les sagetes indiquen la trajectòria de les flames impulsades pel vent dominant a l'estiu: la marinada.

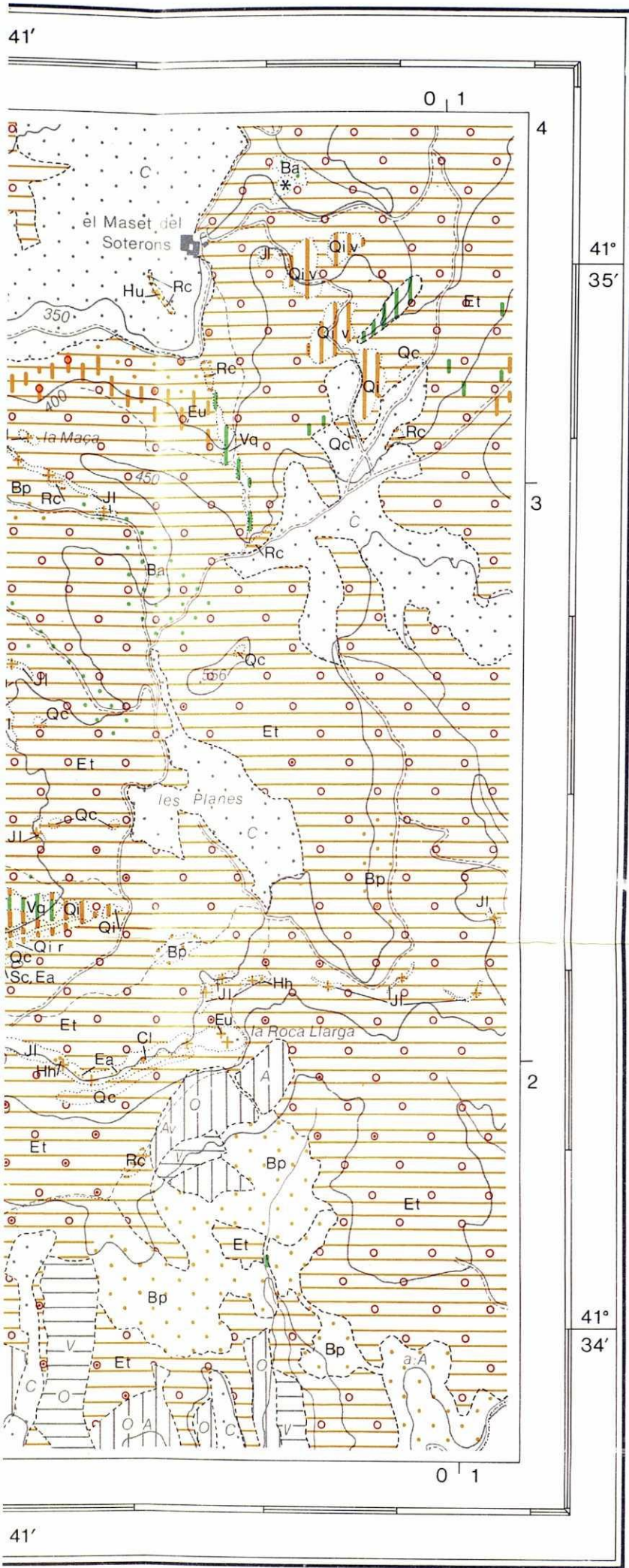
BIBLIOGRAFIA

- BOLÒS, O. de 1967. Comunidades vegetales de las comarcas próximas al litoral entre los ríos Llobregat y Segura. *Mem. R. Acad. Cien. y Artes*, núm 724. Barcelona.
- BOLÒS, O. de 1968. Tabula vegetationis Europae Occidentalis. *Acta Geob. Barcin*, 3. Barcelona.
- NUET I BADIA, J. 1983. La vegetació de la muntanya dels Mollons, a la comarca d'Anoia. *Miscellanea Aqualatensia/3*: 15-52. C.E.C.I. Igualada.
- RIBA, O., BOLÒS, O. de, PANAREDA, J.M., NUET, J., GOSÀLBEZ, J. 1979. *Geografia física dels Països Catalans*. Ketres editora. Barcelona.

Antanyà dels Mollons

Ant (Anoia)

DIA



Llegenda

Vegetació mediterrània
(Província boreomediterrània)

Vegetació eurosiberiana
(Província submediterrània)

Bosc i arbredes

- Omeda amb mill gruà (*Lithospermo-Ulmetum minoris*).
- Omeda amb heura (*Hedero-Ulmetum minoris*).
- Salzeda (*Saponario-Salicetum purpureae*).
- Alzinar (*Quercetum ilicis galloprovinciale*).
(subas. *viburnetosum lantanae*).
- Carrascar (*Quercetum ilicis galloprovinciale* subas. *junipero-quercetosum rotundifoliae*).
- Tamarigar (*Tamaricetum gallica*) d'afinitat austromediterrània.
- Pinedes de pi blanc (*Pinus halepensis*).
- Pinedes de pi pinyer (*Pinus pinea*).

- Roureda de roure valencià (*Violo-Quercetum fagineae*).

Garrigues i brolles

- Bardissa (*Rubo-Corarietum*).
- Bosquina de matabou i ginesta sessilifòlia (*Cytiso-Bupleuretum fruticosi*).
- Garriga (*Quercetum cocciferae*).
- Brolla de romaní i bruc d'hivern (*Erico-Thymelaeetum tinctoriae*).
- Variant d'*Hedysarum humile*, brolles molt esclerissades sobre sòl esquelètic.

- Boixeda amb gavó fruticós (*Ononido-Buxetum*).

Herbassars i prats

- Creixenar (*Aprietum nodiflori*).
- Canyissar (*Typho-Schoenoplectetum glauci*).
- Jonquera (*Cirsio-Holoschoenetum*).
- Jonquera amb molínia (*Inulo-Schoenetum*).
- Joncada (*Brachypodio-Aphyllanthesetum*).
- Fenassar de marge (*Brachypodietum phoenicoidis*).
- Pradell sec de corretjola llanosa (*Convolvuletum lanuginosi*).
- Associació de cargola i arenària (*Erodio-Arenarietum conimbricensis*), molt fragmentària.
- Herbassar d'albellatge (*Hypparrhenietum hirtopubescentis*), molt fragmentari.

- Joncada (*Brachypodio-Aphyllanthesetum*) amb algunes espècies del *Bromion*.

Vegetació de les roques

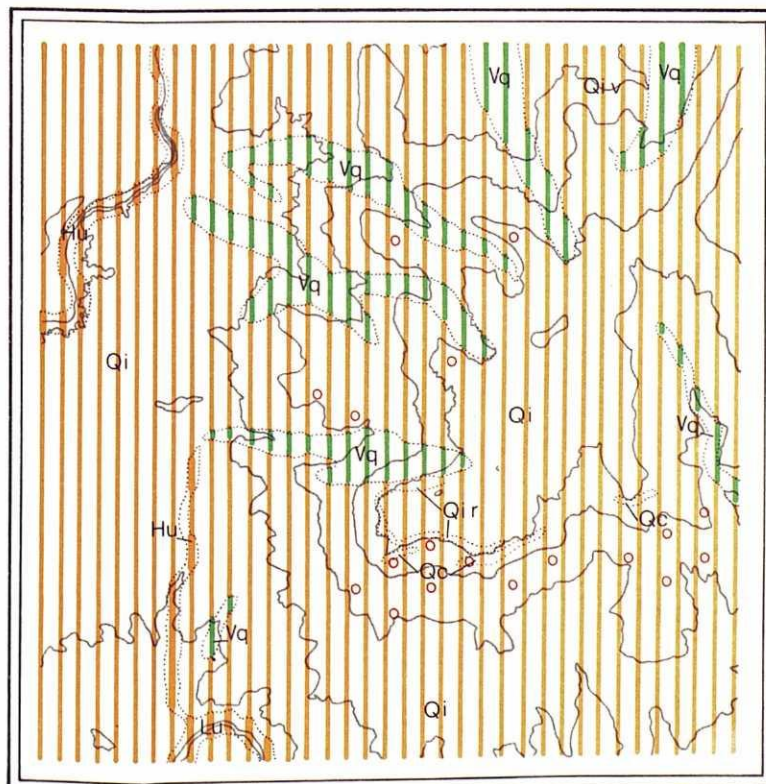
- Associació de falzia (*Eucladio-Adiantetum*).
- Associació d'herba pigotera (*Anomodonto-Polypodietum serrulati*).
- Associació de te de roca (*Jasonio-Linarietum cavallii*).

- Associació de corona de reina i orella d'ós (*Saxifragetum catalaunicae*), molt fragmentària.

Vegetació dels camps de conreu

- Canyar (*Arundini-Convolvuletum sepium*).
- Conreus (A: ametllers; Av: avellaners; O: oliveres; V: vinya) amb la comunitat arvensa de ravenissa blanca (*Diplotaxietum eruroidis*).
- Conreus (C: cereals d'hivern) amb la comunitat arvensa de banya de cabra i rosella (*Centaureo-Galietum valantiae*).
- Conreus abandonats. H: Hort.

- Margues blaves aixaragallades (badlands). Hi arrelen comptades plantes de les brolles (*Genista scorpius*, *Lithospermum fruticosum*, *Globularia vulgaris*) i algunes d'arvenses (*Erucastrum nasturtiifolium*).



Interpretació de la vegetació potencial.
Escala 1/25.000.

© Mapa dibuixat per Josep Nuet i Badia, 1980.

La cartografia de la vegetació va ésser feta sobre el terreny durant l'any 1979.

Topografia segons el mapa de la Diputació P. de Barcelona, escala 1/10.000, fulls 139-58 i 59.