

DE NEOGÆIS *Spigeliis*
(*Strychnaceæ*)
SPARSÆ NOTULÆ, 25-27

Francisco Javier FERNÁNDEZ CASAS

FONTQUERIA 55(42): 319-328 [seorsim 1-10]
MADRID, 07-X-2006

FONTQUERIA is a series of botanical publications without administrative affiliation. It publishes original works in Botany, particularly those that are of interest to the editors. Its publications are in any language, the only limitation being the ability of the editorial team.

Accredited with the *International Association for Plant Taxonomy* for the purpose of registration or new non-fungal plant names.

PRODUCTION

Database consultant: Guillermo GONZÁLEZ GARCÍA
Typesetting: Ambrosio VALTAJEROS POBAR, Ulpiano SOUTO MANDELOS
Screen operators: Samuel FARENA SUBENULLS, Emilio NESTARES SANTAINÉS
Preprinting: Sonja MALDÍ RESTREPO, Demetrio ONCALA VILLARRASO

DISTRIBUTION

Postal distribution: contact the editor
Mail for electronic distribution: Fontqueria@yahoo.com

EDITOR

Francisco Javier FERNÁNDEZ CASAS. Madrid (MA)

JOINT EDITORS

Creuza NASCIMENTO DA SILVA. Cáceres. Portuguese texts
Francisco Javier SÁNCHEZ GARCÍA. Cáceres. Latin texts
Ulpiano Emilio SOUTO MANDELOS. Pontevedra. Cartographic work

EDITING CONSULTANTS for this fascicle

Josep María MONTSERRAT i MARTÍ (BC, Barcelona)
María Eugenia RON ÁLVAREZ (MACB)

ISSN: 0212-0623

Depósito legal: M-29282-1982

DE NEOGÆIS *Spigeliis* (*Strychnaceæ*)
SPARSÆ NOTULÆ, 25-27

Francisco Javier FERNÁNDEZ CASAS
Real Jardín Botánico. E-28014 Madrid

FERNÁNDEZ CASAS, F. J. (07-x-2006). De neogæis *Spigeliis* (*Strychnaceæ*) sparsæ notulæ, 25-27. *Fontqueria* **55**(42): 319-328 [seorsim 1-10].

Keywords. Systematics, new species, chorology, *Spigelia* (*Strychnaceæ*), Brazil (Minas Gerais).

Abstract. Two new species are proposed: *S. hirtula* and *S. sordida*, both from Brazil (Minas Gerais).

Zusammenfassung. Es wird hier tzwei neue Arten aus Brasil: *S. sordida* und *S. hirtula* (beiden aus Minas Gerais).

Resumé. Deux nouvelles espèces sont décrites, du Brésil: *S. hirtula* et *S. sordida*, les deux de Minas Gerais.

Resumo. Descrenve-se duas novas espécies, brasileiras: *S. hirtula* e *S. sordida*, as duas do estado de Minas Gerais.

Resumen. Se describen dos especies nuevas, brasileñas: *S. sordida* y *S. hirtula*, ambas del estado de Minas Gerais.

Se describen dos especies nuevas en el género *Spigelia* L., de la familia *Strychnaceæ* De Candolle ex Perleb, Vers. Arzneikr. Pfl.: 244. (v-1818), “*Strychnæ*”, o bien y mejor en *Spigeliaceæ* Martius, Nov. gen. sp. pl. 2: 124, 131, 132 (i/vi-1827). Ambas fueron descubiertas, o al menos tomamos conciencia de su novedad, durante el estudio de las colecciones de diversos herbarios: CTES, F, K, MBM, R, RB, SP, SPF; los cuales amablemente pusieron a nuestra disposición los responsables de las respectivas instituciones. Sirvan estas líneas para mostrar nuestro reconocimiento por las facilidades prestadas. Las especies nuevas pertenecen sin duda al subgénero *Spigelia* Linnaeus, por tener la corola más o menos infundibuliforme y el estilo articulado bien por encima de su base, con su metastilo bien desarrollado.

25 ***Spigelia sordida*** Fdez. Casas, **spec. nov.**, *Fontqueria* **55**(42): 319-321, 323-324, n° 25 (07-x-2006)

TYPUS: *I. Cordeiro*, *C. Kameyama*, *M. Meguro*, *R. de Mello-Silva* & *J. R. Pirani*, 06-I-1986 (CFCR 8921; F 2016716; SPF 41078[+1], holo-)

– Subgenus *Spigelia* (autonymus), sect. *Coriaceifoliae* Fdez. Casas, *Fontqueria* **55**(5): 22, n° 4 (14-xi-2001)

DISTR. GEOGR. **America australis:** Brasil (Minas Gerais); cf. tabula 1 (pagella 323).

ILLUSTR.: Laminæ nostræ i (pagella 321).

ABBREVIATA DIAGNOSIS (vel character essentialis)

Ad *Spigeliam Hurleyanam* aliquo modo accedens, caulibus hirto scabridis, foliis discoloribus, minutissime bullato papillois differt.

DESCRIPTIO latina

Sicut collectorum schedulæ herba 15-20 cm vel suffrutex 20-40 cm, ramosus, cæspi-

tosus; cortice suberoso; folia subcarnosa, lustrosa, vinaceo marginata; alabastra atro vinacea; flores discolors, extus fuchsinei, vinacei vel rosei, intus lætiores; sepala cre-mea; tubus viridescens.

FRUTEX vel suffrutex ramosus, ad 0,3 m. *Caules* 1,2-4 mm ø, hirtio scabridi, conspiciue striati, costati vel tetragoni, supra ramificati et foliati. *Internodia* quam folia breviora vel subæquilonga.

FOLIA inferne opposita, suprema subverticillata (id est, verticilla dua contigua approximata), elliptico ovata, truncata vel subcordata, acuta vel mucronulata, coriacea, supra viridia olivacea, subtus pallidiora glaucescentia, sub lente densissime bullato papillosa, 10-20 × 0,5-1 mm, ad basim marginis atque nervo medio subtus hirtio scaberula. *Stipulae* inconspiciuae, obtuse triangulares, scabridae. *Petioles* brevi, 1-2 mm, scaberuli, supra canaliculati. *Nervus* medius supra impressus, subtus prominens. *Margine* integerrimo, vis revoluto.

INFLORESCENTIAE terminales axillaresque, pauciflorae, 4-6 floriferae. *Pedunculus* brevissimus, ad 1 mm, bracteolati. *Bracteolae* lanceolatae, 1-1,2 mm, forma et consistentia sepalis similes sed multo minores. *Calyx* glaber; sepala lanceolata, 5-6 × 0,5 mm, carinata, albimarginata, ad apicem scaberula. *Corolla* 8-11 mm, infundibuliformis, intense rosea (sicut in collectorum schedula), glabra; petala libera, ad 2 mm. *Filamenta* ad corollam adnata, exappendiculata, lateraliter compressa. *Antherae* 1,5 × 0,5 mm, infra mediam longitudinem tubo corollae insertae, introrsae; conectivo dorsali, in tertio inferiore posito, apendiculo apicali sistens. *Stylus* leviter dilatatus, exclusus; metastylus 1-1,2 mm; stigma cylindricum, apice conicum, 1,5 mm, villosum.

CAPSULA ignota. *Carpoatlas* 3,5-4 × 1,6-1,8 mm; apophyses integrae; surcus longitudinalis parum notatus; carina transversa vix notata; foramen oblongum. SEMINA ignota.

ORIGEN DEL RESTRICTIVO ESPECÍFICO y su prosodia

Sordida [sórdida]: del adjetivo latino *sordidus*, -a, -um, sucio, sórdido. En las colecciones secas, es constante el aspecto sucio de las muestras, a veces también oscurecidas. Bien mirado, parecen ataques fúngicos, pero nunca vi un ejemplar limpio.

MATERIALES EXAMINADOS

BRASIL, (15) MINAS GERAIS:

- 23KLT26** -20.26°, -046.72°; Serra da Canastra (hlls), 20°10'S, 046°40'W, «(munic. Botumirim) Serra da Canastra: contrafortes orientais, na trilha do cruzeiro a partir do posto de gasolina, ad 1260 m. Subarbusto; pétalas com lacínios internamente alvos, externamente vináceos, tubo alvo-esverdeados», *M. L. Kawasaki, A. Rapini 361 & R. de Mello-Silva, 29-IX-1997* (SP 312515[+1]; SPF 124475[+2]). Se da como *S. Riedeliana*, es un tanto parecida a *S. Hurleyii*, hojas revolutas en el ápice, con el envés furfuráceo; 3-4 nervios secundarios oblicuos a cada lado del medio, los inferiores alcanzan 1/3 de la longitud del limbo. La cápsula es más corta que los sépalos; metastilo 2,2 mm.
- 23KNA93** -17.82°, -044.15°; Joquim Felício (ppl), 17°46'S, 044°09'W, «(munic. Joquim Felício) fazenda da Onça: Serra do Cabral, 1100 m. Erva 15-20 cm; margem das folhas vináceo; botões vináceos; flôres abertas róseas com base branca; sépalas creme», *D. C. Zappi s/n & al., 01-IX-1985* (CFCR 8157, non vidi; MBM 121214; SPF 39457[+1]). La etiqueta la describe herbácea, pero en la muestra se ve claramente que se trata de un caméfito.
- 23KPB71** -17.09°, -043.40°; «(munic. Itacambira) Itacambira: a 16 km na estrada para Pau d'Óleo, a 34 km de Pau d'Óleo, 12 km W Itacambira, 17°02'S, 043°23'W, 700 m. Entre rochas; solo arenoso pedregoso. Subarbusto 30 cm; corola rosa fuchsia», *M. M. Arbo, R. de Mello-Silva 640 & J. V. Coffani-Nunes, 18-XI-1992* (CTES

Departamento de Botânica - Universidade do São Paulo
FLORA DE CAMPOS RUPESTRES

SPP 39457
CFOR 8157

Fam. LOGANIACEAE

Spigelia riedeliana (Poeb.) Guim. & Font.

Del. x.c. Zappi 1945

Localidade: MG. Joaquim Felício. Serra do Cabral.
Pazenda da Onça, ca. de 1.100m.

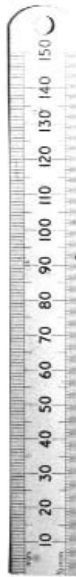
Obs.: Erva 15-20cm. Botões vináceos. Flores ab-
ertas róseas com base branca. Sépala
creme, margem das folhas vináceas.

col: D.C. Zappi, J.H. Pirani, M.L. Kawasaki,
R. Mallo Silva, T.H. Cavalcanti.
(FOTO) Data: 01/09/1985

PREFEITURA MUNICIPAL DE CURITIBA
MUSEU BOTÂNICO MUNICIPAL -
HERBÁRIO Nº. 121214



Lámina I. *Jatropha sordida* Fdez. Casas. D. C. Zappi s/n & al. (MBM 121214).



Spigelia Huebneri Fdez. Casas

J. Fernandes Casas 14-XII-2003
Real Jardín Botánico, Madrid

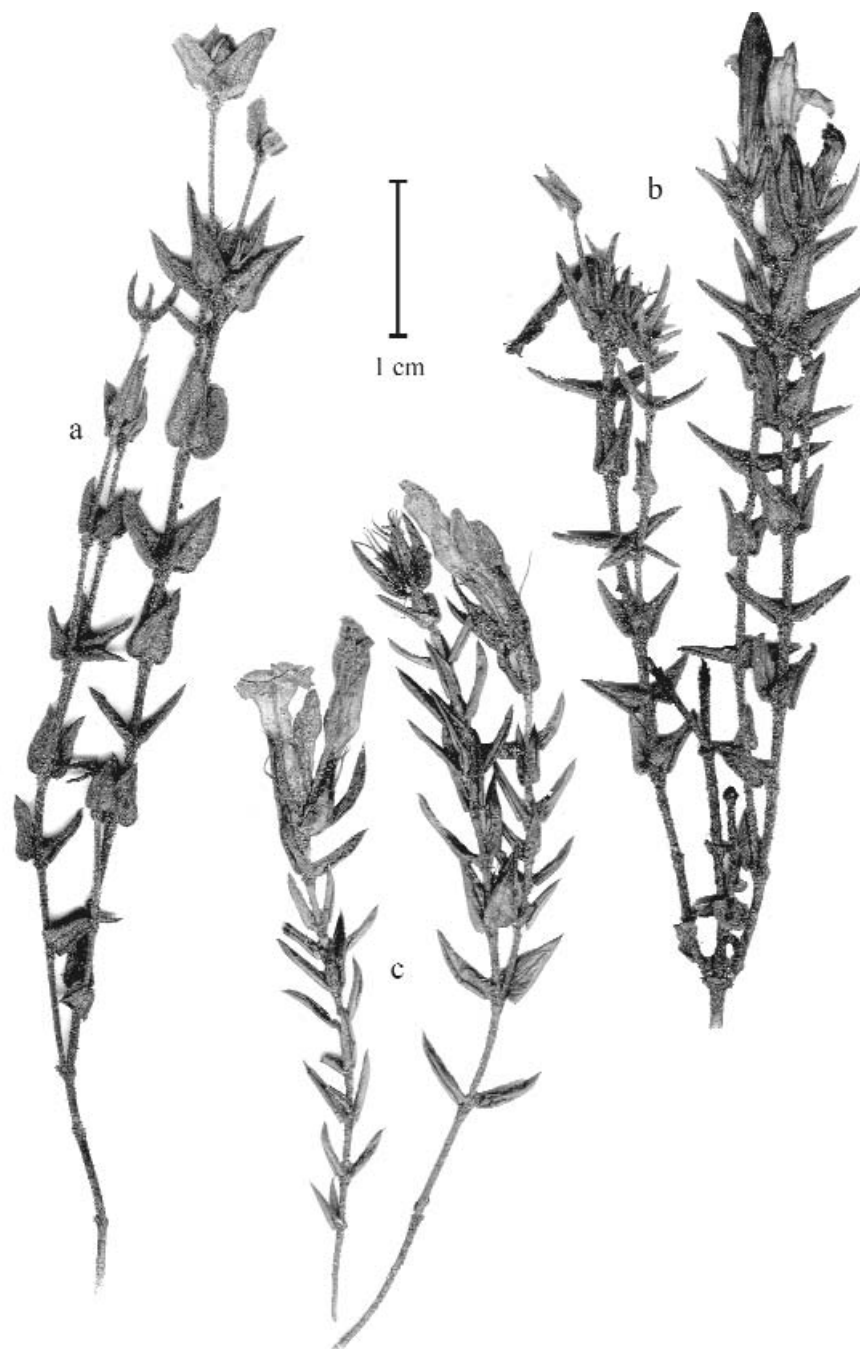


LÁMINA II. Ramitas fértiles. a, b) *Jatropha hirtula* Fdez. Casas, *R. Campostrini Forzza 604* (SPF 127375). c) *Jatropha aceifolia* Woodson, *CFSC 9519* (SPF 41834).



- 203831; SPF 83750[+1]). Las ramitas son cilíndricas, no aladas.
- 23KPB80** -17.18°, -043.31°; Itacambira (hills), 17°04'S, 043°18'W, «(munic. Itacambira) estrada Juramento - Itacambira, no alto da Serra de Itacambira, à esquerda, próximo à Serra do Macuco, ad 1250 m. Campo limpo na base "inselberg"; entre rochas. Subarbusto até 30 cm; botões cor de vinho escuro; pétalas externamente cor-de-rosa, internamente cor-de-rosa claro», *M. L. Kawasaki, A. Rapini & R. de Mello-Silva 1492*, 30-IX-1997 (SP 312651[+1]; SPF 124606[+1]). Los colectores la identifican como *S. Riedeliana*.
- 23KPB80** «(munic. Itacambira) estrada Juramento - Itacambira, no alto da serra de Itacambira, à esquerda, próximo à Serra do Macuco, 1250 m. Campo limpo na base», *M. L. Kawasaki, A. Rapini & R. de Mello-Silva 1492*, 30-IX-1997 (SP 312651[+1]).
- 23KQB03** -16.87°, -043.08°; «(munic. Botumirim) Serra da Canastra: São Domingos, trilha para o algo da serra nas encostas do ribeirão São Domingos, 16°51'13"S, 43°01'58"W, 1219-1332 m. Encostas e platôs rochosos até o campo de cimeira»,

R. Campostrini Forzza & R. de Mello-Silva 2717, 20-XII-2004 (K, non vidi; SPF 169782[+1]). Los entrenudos son menores o mayores que las hojas, excepto los supremos que son siempre menores.

- 23KQB25** -16.73°, -042.94°; Morro do Chapéu (hll), 16°43'S, 042°56'W, «(munic. Cristália) morro do Chapéu: ad 1200 m. Campo rupestre; sobre rochas. Subarbusto, ad 20 cm; flôres rosa intenso», *I. Cordeiro, C. Kameyama, M. Meguro, R. de Mello-Silva & J. R. Pirani, 06-I-1986 (CFCR 8921, non vidi; F 2016716; SPF 41078[+1], holo-; typus *S. sordida*).*
- 23KQB26** -16.64°, 042.94°; Grão Mogol (ppl), 16°34'S, 042°54'W, «(munic. Grão Mogol) Jambeiro: a 7 km de Grão Mogol. Subarbusto até 40 cm, muito ramificado, cespitoso, com caule suberificado; folhas com margem vinácea; flôres lilases, forte», *T. Barbosa Cavalcanti, J. R. Pirani, R. de Mello-Silva & D. C. Zappi, 05-IX-1985 (CFCR 8534, non vidi; K, non vidi; R 199573; RB 407742[2]; SP 350008; SPF 39862).* La colectores la identifican como “aff. *S. Riedeliana*”.
- 23KQB26** -Grão Mogol (ppl), 16°34'S, 042°54'W, «(munic. Grão Mogol) morro do Jambeiro: alto do morro, flanco da descida para o córrego Escurinha. Solo arenoso; entre rochas, à sombra parcial. Subarbusto; folhas subcarnosas, lustrosas; corola rosa intenso», *M. T. V. A. Campos, G. Lopes Esteves, J. R. Pirani & T. R. S. Silva, 06-IX-1990 (BHCB, non vidi; CFR 13477, non vidi; K, loan 2004/1260: 92; F, non vidi; SPF s/n).*

POSICIÓN TAXONÓMICA de *Spigelia sordida*

El hecho de que tuviésemos durante años confundida esta especie con *S. Hurleyi* Fdez. Casas (2001), parece apoyar de forma indirecta pero con firmeza su pertenencia a la misma sección *Coriaceifoliae* Fdez. Casas (2001: 22). Así lo hemos consignado más arriba, en el apartado de nomenclatura. Aprovechamos pero para señalar que hoy tenemos ciertas reservas sobre que la proximidad de ambas especies sea mucha, que pudiera no ser tanta como aparenta.

26 El grupo formado por *Spigelia aceifolia* Woodson y sus especies afines

Spigelia aceifolia Woodson se describió huérfana de adscripción seccional, cf. R. E. WOODSON (1950: 404). Muchos años más tarde, D. C. ZAPPI (1989: 88, n° 1) atinó a adscribirla a la sección. *Stenophyllae* Progel in A. W. Eichler & I. Urban (1868), invocando sus cápsulas glabras, mitad largas que los sépalos, persistentes ellos.

De acuerdo en lo fundamental con la posición sistemática que Daniela Cristina Zappi asigna a la planta, creemos pero que junto con otras dos especies próximas –*S. Andersonii* Fdez. Casas (2002: 51-52, n° 12) y *S. hirtula* Fdez. Casas (ahora descrita, a continuación)–, forman un grupo compacto y bien diferenciado, una serie aparte que se caracterizaría por su hábito cespitoso y por la tendencia que tienen las hojas a enrollar sus márgenes de modo que resulten con la forma sagitada (de punta de flecha), generalmente muy aguda.

Habiéndose comenzado no ha mucho un estudio molecular del género –Daniela Cristina Zappi 2005 (K), in litt.; Teonildes Sacramento Nunes 2006 (HUEFS), com. verb.–, no parece prudente establecer formalmente categorías taxonómicas infraseccionales; aguardaremos con ilusión e impaciencia los resultados de la genética molecular. De todos modos, la afinidad morfológica entre las tres especies parece estrecha; las comparamos y separamos en la clave sencilla que sigue.

CLAVIS SPECIFICA SERIEI *Aceifoliae* (3 sps.)

- 1a Folia glaberrima, marginibus foliorum plus minusve revolutis 2
 1b Folia hirtula; marginibus foliorum vis revolutis 30. *S. hirtula*
 2a Planta dense cæspitosa; folia acutissima, marginibus foliorum valde revolutis
 31. *S. aceifolia*
 2b Planta laxè cæspitosa; marginibus foliorum vix revolutis 32. *S. Andersonii*

27 **Spigelia hirtula** Fdez. Casas, **spec. nov.**, *Fontqueria* **55**(42): 322, 325-328, n° 27 (07-x-2006)

TYPUS: *M. M. Arbo 4647, M. T. V. A. Campos & A. Schinini Cacace*, 08-II-1991 (CTES 233641; SPF 73226, holo-)

– Subgenus *Spigelia* (autonymus) sect. I.V *Stenophyllæ* Progel in A. W. Eichler & I. Urban, Fl. bras. 6(1): col. 258, sect. iv (1868)

DISTR. GEOGR. **America australis**: Brasil (Minas Gerais); cf. tabula 2 (pagella 326).

ILLUSTR.: Laminæ nostræ ii (pagella 322), iii (pagella 327, fig. b), iv (pagella 328, fig. b).

ABBREVIATA DIAGNOSIS (vel character essentialis), atque **DESCRIPTIO** latina

Ad *Spigeliæ aceifoliam* vergens sed foliis minoribus atque hirtulis nec glabris dif- fert.

Sicut collectorum schedulæ herba cæspitosa, ad 10 cm; flores rosei vel lilacini. *Chamaephytus* humilis, cæspitosus. FOLIA minute hirtula. *Stipulæ* inconspicuæ si adsunt. SEPALA asperula. CAPSULA apicem versus gradatim aspera; *metastylus* brevis.

OBSERVACIONES

Se parece mucho a *Spigelia aceifolia*, pero sus hojas son diminutamente hirtas que no lisas, menos vulnerantes, respecto a su longitud relativamente más cortas y anchas, véanse comparadas en la lámina iv (pág. 328). Las flores parecen algo menores. La cápsula no es lisa, sino con aspe- rezas (papilas) visibles con lupa de mano. No parece que ambas especies próximas segreguen geográficamente.

Los cálices también son notablemente hirtos, véase la lámina iii, figura b (pág. 327), donde se comparan con los de *S. aceifolia* Woodson, figura a.

De otra especie próxima, *S. Andersonii* Fdez. Casas, se diferencia sin problemas por sus flores considerablemente mayores; hojas hirtas que no glabras, y con sus bordes más enrollados.

ORIGEN DEL RESTRICTIVO ESPECÍFICO y su prosodia

Hirtula [hírtula]: Del adjetivo latino *hirtulus*, -a, -um, a su vez diminutivo de *hirtus*, -a, -um, erizado, hirto. Las hojas se ven erizadas de pelitos cortos y rígidos, son lo que se dice hírtulas.

MATERIALES EXAMINADOS

BRASIL, (15) MINAS GERAIS:

- 23KPU46** -19.31°, -043.62°; «Cardeal Mota: 7 km NE, Serra do Cipó, camino a Conceição do Mato Dentro, 19°20'S, 43°35'W, 1000-1320 m. Campo rupestre; rocas cuarcí- ticas; suelo arenoso; entre piedras. Flores rosadas», *M. M. Arbo 4647, M. T. V. A. Campos & A. Schinini Cacace*, 08-II-1991 (CTES 233641; SPF 73226, holo-; typus *S. hirtula*). Folia minute hirtula.
- 23KPU59** -19.04°, -043.53°; «(munic. Santana do Riacho) Serra do Cipó: km 125 da rodo- via Belo Horizonte - Conceição do Mato Dentro. Campo rupestre; solo arenoso. Erva cespitosa; flôres lilases», *A. Salatino, M. L. F. Salatino & D. C. Zappi*, 27- II-1987 (CFSC 10039, non vidi; SPF 73224). Folia hirtula.
- 23KPU59** «(munic. Santana do Riacho) Parque Nacional da Serra do Cipó: Serra da Bandeirinha, ad 1200 m. Campo rupestre. Erva; fruto velho», *I. Cordeiro, C. Kameyama, R. Simão & D. C. Zappi*, 07-IX-1987 (CFSC 10478, non vidi; SPF 64142[+1]). Folia minute hirtula. Capsulæ extus asperæ; *metastylus* brevis.
- 23KPV17** -18.31°, -043.91°; «estrada Conselheiro Mata - Diamantina, 18°18'47"S, 043°54'30"W. Solo pedregoso. Flôres com cálice verde rosa, com base alva», *R. Camostrini Forzza 604, A. C. Marcato, M. Meguro, J. R. Pirani & A. Rapini*, 12- I-1998 (SPF 127375[+2]). Folia minute hirtula.
- 23KPV37** -18.31°, -043.72°; «(munic. Diamantina) 18 km SW camino a Gouvêia, 18°18'S, 043°41'W, 1200 m. Campo rupestre; rocas cuarcíticas; entre piedras. Cespitosa;



flores rosadas», *M. M. Arbo* 5254, *M. T. V. A. Campos*, *N. L. Menezes* & *A. Schinini* *Cacace*, 16-II-1991 (CTES 173490; SPF 93677). Folia minute hirtula.

23KPV48 -18.22°, -043.63°; Diamantina (ppl), 18°15'S, 043°36'W, «(munic. Diamantina) estrada para Conselheiro da Mata, km 165. Campo rupestre; solo arenoso. Erva 10 cm», *C. Kameyama*, *J. Prado* & *D. C. Zappi*, 18-VII-1987 (CFCR 11281, non vidi; SPF 64139). Folia minute hirtula.

REFERENCIAS BIBLIOGRÁFICAS

- FERNÁNDEZ CASAS, F. J. (2001). De neogæis *Spigeliis* (*Strychnaceæ*) sparsæ notulæ, 1-9. *Fontqueria* **55**(5): 19-30.
- FERNÁNDEZ CASAS, F. J. (2002). De neogæis *Spigeliis* (*Strychnaceæ*) sparsæ notulæ, 10-12. *Fontqueria* **55**(9): 47-52.
- WOODSON, R. E. (1950). Loganiaceae. In ANÓNIMO (ed.) *Miscellanea taxonomica*. I. *Ann. Missouri Bot. Gard.* **37**(4): 404.
- ZAPPI, D. C. (1989). Flora da Serra do Cipó, Minas Gerais: *Loganiaceae*. *Bol. Bot. Univ. São Paulo* **11**: 85-97.

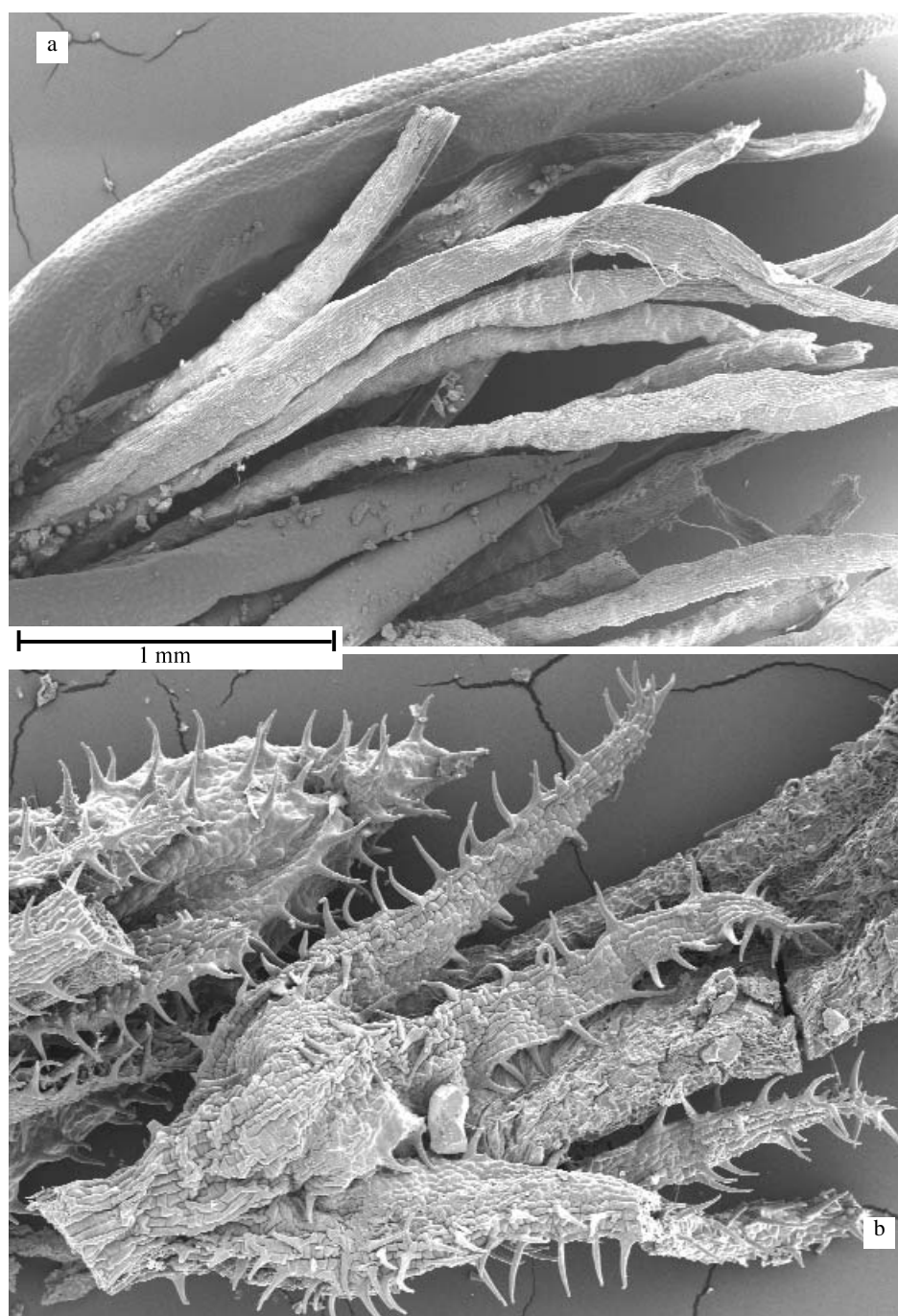


Lámina III. Sépalos calicinales. a) *Jatropha aceifolia* Woodson, A. B. *Joly* 1077 (SPF 819639).
b) *Jatropha hirtula* Fdez. Casas, M. M. *Arbo* 5254 (CTES 173490).

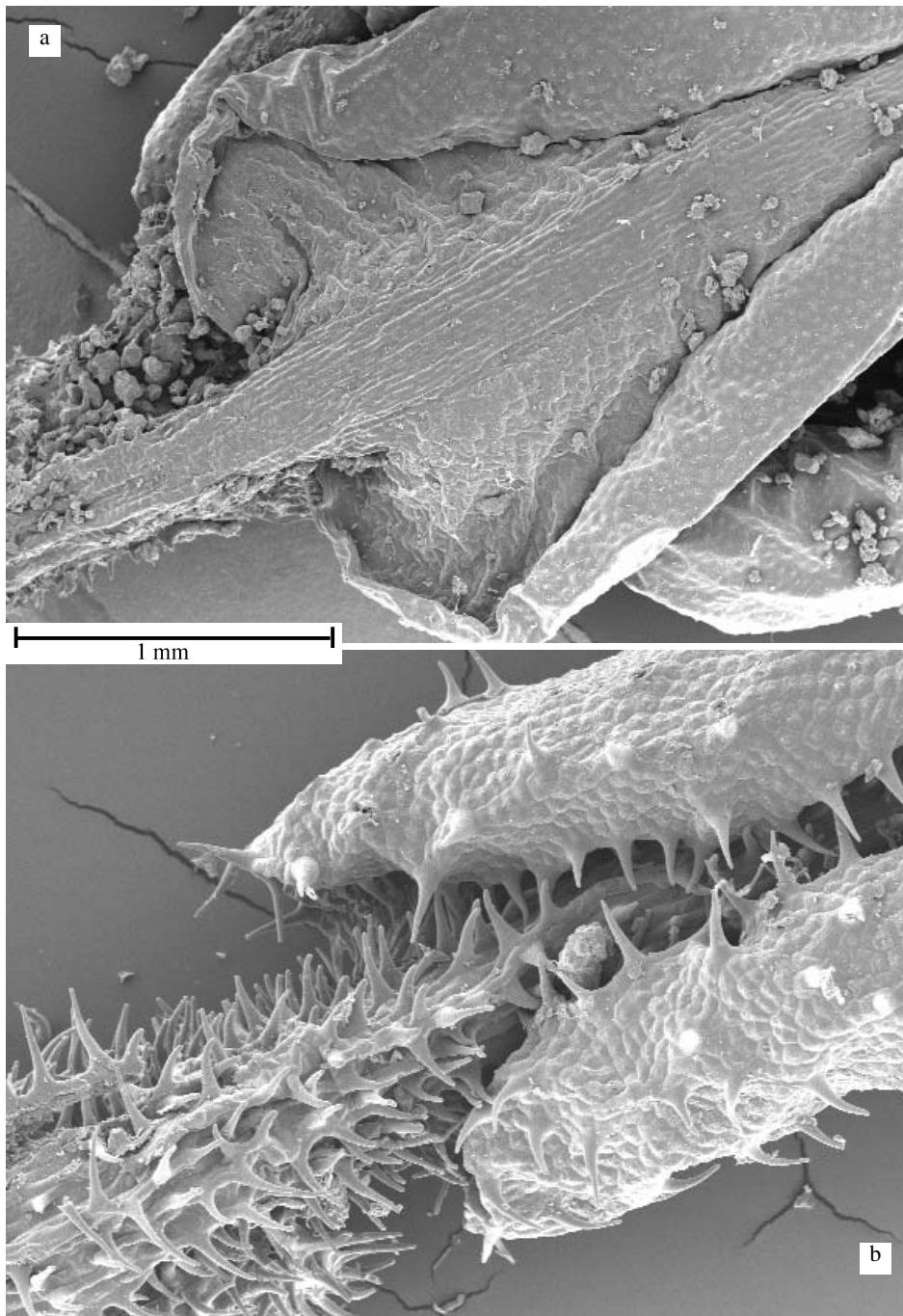


Lámina IV. Hoja; base vista por el envés. a) *Jatropha aceifolia* Woodson, A. B. Joly 1077 (SPF 819639). b) *Jatropha hirtula* Fdez. Casas, M. M. Arbo 5254 (CTES 173490).