

**UNA PLANTA COLOMBIANA
POCO CONOCIDA:**
Spigelia persicarioides Ewan
(*Strychnace *)

Francisco Javier FERN NDEZ CASAS

ADUMBRATIONES AD SUMMÆ EDITIONEM 4: 1-6
MADRID, 07-VII-2004

ADUMBRATIONES AD SUMMÆ EDITIONEM es una serie de borradores –su nombre ya tal sugiere– destinados a ser primordio o fragmento de publicaciones posteriores m s acabadas o completas; o a recrecer el rimero por dem s nutrido –¡Ay!– de lo nunca adecuadamente impreso y difundido. Definida claramente en dos palabras: autoedici n baratita.

Esta serie comprender  pues textos provisionales, bosquejos, bocetos o versiones como las que en inform tica se designan como “beta”, de art culos que podr an ulteriormente publicarse m s acabados, si despertaren suficiente inter s entre quienes pudieren financiar su impresi n.

La nueva serie se intenta para dar cabida a trabajos heterog neos de Bot nica, especialmente aquellos con estructura provisional, poco r gida o formal, pero no contempla en principio la publicaci n de materia nomenclatural.

La distribuci n por la parte editorial se intentar  en formato electr nico, adem s del cl sico papel impreso, de modo especial para los art culos cortos, y siempre de acuerdo con cada autor.

Editor de la serie

Francisco Javier FERN NDEZ CASAS
Real Jard n Bot nico. E-28014 Madrid
jfcasas@ma-rjb.csic.es

  Los respectivos autores de cada art culo; el editor
DISTRIBUCI N: Fontqueria@yahoo.com

Una planta colombiana poco conocida: *Spigelia persicarioides* Ewan (*Strychnaceae*)

Francisco Javier FERN NDEZ CASAS

Real Jard n Bot nico, Consejo Superior de Investigaciones Cient ficas. E-28014 Madrid

Trabajo realizado dentro del proyecto BOS2002-00680, del Ministerio Espa ol de Ciencia y Tecnolog a

FERN NDEZ CASAS, F. J. (07-VII-2004). Una planta colombiana poco conocida: *Spigelia persicarioides* Ewan (*Strychnaceae*). *Adumbr. Summae Ed.* 4: 1-6.

Palabras clave. Descripci n, cita nueva, mapa distribucional, *Spigelia persicarioides* Ewan (*Strychnaceae*), Colombia (Valle del Cauca).

Resumen. Se corrige y completa la descripci n de *Spigelia persicarioides* Ewan (*Strychnaceae*); tambi n se a ade una cita corol gica y se ofrece un mapa distribucional.

Spigelia persicarioides Ewan, *Caldasia* 4(19): 297-298, n  4 (1947)

INDICATIO LOCOTYPICA: «Type in the U. S. National Herbarium, No. 1852840, collected in lowland rain forest of R o Cajambre, along the Pacific Coast, Dept. Valle del Cauca, Colombia, alt. 5-80 meters, 5-15 May, 1944, by J. Cuatrecasas (No. 17559)»

TYPUS: «Colombia, departamento del Valle: costa del Pac fico, r o Cajambre. Silva 5-80 m. Hierba; hoja verde gris cea haz, verde p lido env s; corola blanco verdosa exteriormente, blanca interiormente», J. Cuatrecasas *Arum  17559*, 05/15-V-1944 (F 1366115; MO [photocop. Ex US 1852840]; US 1852840, imag. 112920)

ILLUSTR.: *Laminae nostrae* I (pag. 4), II (pag. 5), III (pag. 6).

DISTR. GEOGR. America meridionalis: Colombia (Valle del Cauca); cf. tabula I (pag. 3).

En la descripci n original de esta especie hay algo raro por lo que, quiz s injustamente, nunca nos inspir  gran confianza. Se alo por ejemplo las diferencias que hay entre la descripci n latina del h bito, “...*e radice tenui elongata*, lignosa, caulibus robustis simplicibus vel saepe dichotomis...”, y la inglesa que dice algo bien distinto, “*arising from elongated creeping root-stock, the stems stout, siple or forking*”. M s llamativo es que llame subglabras a las semillas, “*seminibus immaturis ovatis compressis subglabris*”, menos mal que despu s aclara “*immature seeds ovate, flattened, nearly smooth*”; los realzados en cursiva son m os, todos. En ambos casos podr an explicarse las diferencias simplemente por una traducci n deficiente del ingl s, donde parece que acierta, al lat n donde yerra evidentemente.

Mayor capacidad para despistar tiene el hecho de que a rengl n seguido cuelgue de su especie una variedad a la que llama *insularis* y de la cual, en una sola l nea de diagn sis, dice lo suficiente para que comprendamos que se trata de *Spigelia hamelioides* Kunth & Bonpl. in HBK (= *S. multispica* Steudel), “*capsule echinate with broad ovate scales*”. Tambi n en este caso la frase inglesa es diferente (y por fortuna m s convincente) que la latina, que s lo dice “*capsulis echinatis*”. El que las c psulas sean equinadas (junto con el h bito y la geograf a) nos hace pensar en tres especies, *S. anthelmia* L., *S. hamelioides* Kunth & Bonpl. in HBK y *S. pedunculata* Kunth & Bonpl. in HBK, pero si resulta que tiene anchas escamas ovales, ya no hay duda de que hablamos de *S.*

hamelioides. Puede verse un estudio detallado e ilustrado de la anatomía capsular de estas tres especies en F. J. FERNÁNDEZ CASAS (2003: 15, 20, 31).

Con una variedad *insularis* cuyo tipo –«Gorgona island: S end, near sea level. Bank of small stream in dense forest. Herb; corolla white», *H. García Barriga & E. P. Killip 33105*, 09-II-1939 (BM 757854; MO [photocop. Ex US 1770097]; US 1770097, imag. 112921)– se identifica sin dificultad como *S. hamelioides*, la especie de Ewan nos parecía colgada en el limbo de lo insoluble, hasta que pudimos estudiar los tipos y, sobre todo, hasta que vimos otros materiales.

Pudimos conocer la colección de nuestro facundo buen amigo Thomas B. Croat en Saint Louis, en el año 2001, pero por desgracia nos pasó inadvertida su identidad. Sólo ahora, al estudiar el ejemplar de Berlín caemos en la cuenta que encaja bien con la breve descripción que hace Joseph EWAN (1947: 297, al final) de su trabajo, allí señala “Another specimen, collected at same time and place, *Cuatrecasas 17561*, has a more repent habit, shorter leaves and fewer flowers; it is an evident ecologic variant of more moist ground”. El ejemplar de *T. B. Croat 70415*, al menos el ejemplar único de Berlín, concuerda muy bien con esa breve descripción; sólo las inflorescencias son más nutridas.

DESCRIPCIÓN DE LA COLECCIÓN *T. B. Croat 70415 & J. Watt*, 10-II-1990 (B 100146122)

Descriptio ex exemplare unicum berlinense composita. Sicut collectorum schedula flores albi sunt.

Herbacea, 40 cm, glaberrima. Caulis pars suprema excepta tota longitudine ad nodos radicans, verisimiliter basi procumbens, apice plus minusve ascendens, apterus, subteretis; internodia quam folias breviora.

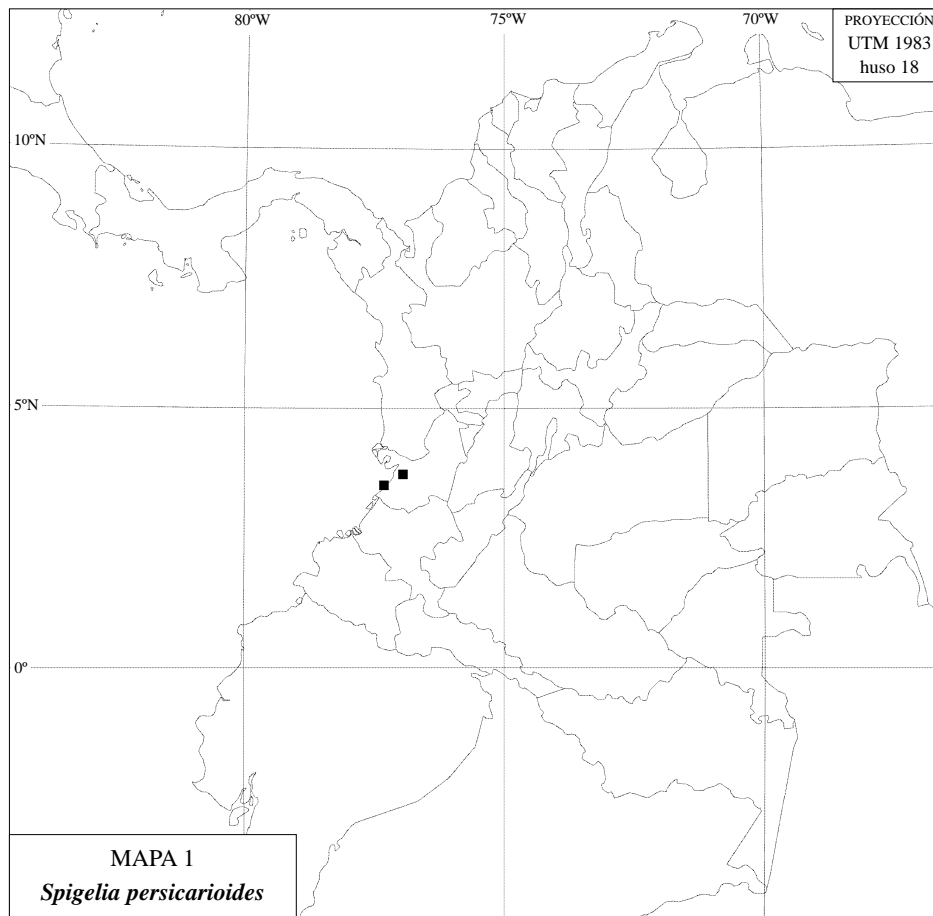
Folia omnia opposita, nullo modo subquaterna, discoloria, ovalia, acuta, subsessilia; petiolus brevissimus, latus, ample canaliculatus; stipulæ transverse peranguste triangulares vel ad lineas interpetiolares reductæ; nervia principalia supra lævia, decolorata, subtus prominentia; nervia secundaria utraque pagina lævia, quattuor alterna in unoquoque latere, obliqua, arcuata, basalia extimia ad marginem parallela foliam dimidia longitudine attingens vel superans, apicalia intimia ad apicem vergens; margo strictus, integerrimus, albicans.

Inflorescentiæ (duæ tantum visæ, florifera una fructifera altera) terminales axillaresque, pedunculatæ, 19 vel 27 floriferi; pedunculus ut videtur striatus, ad 45 vel 65 mm; bracte anguste triangulares, 0,75-2,5 mm, ad sepalos simillimas sed minores subæquansve. Sepala oval acuta vel anguste triangularia, uninervata, florifera ad 2 mm, fructifera parum majora.

Flori subsessili. Corolla tubuloso infundibuliformis, ad 1 cm, petalorum pars libera oblongo acuminata, ad 2,5 mm. Filamenta in tubum corollae inserta, pars libera 1 mm attingens. Antheræ inclusæ, luteæ, sagittatæ, dorsaliter ad 1/3 basalis insertæ. Stylus ad 8 mm, subextrorsus; stigmata cylindrica, villosa, obtusa, ad 2,5 mm, antheris exstans. Metastyli floriferi ut videtur 2-4 mm, filiformi, sed caducissimi, in fructibus perjunioris (tantum visis) delapsi sunt.

COLOMBIA, (29) VALLE DEL CAUCA:

- 18NTJ48** 3.52°N, 77.32°W, Boca Cajambre (stmm), 03°31'N, 077°19'W, «(costa del Pacífico) río Cajambre. Silva 5-80 m alt. Hierba; faz foliar verde-grisácea, envés verde pálido; corola blanco verdosa exteriormente, blanca interiormente», *J. Cuatrecasas Arumí 17559*, 05/15-V-1944 (F 1366115; MO [photocop. Ex US 1852840]; US 1852840, imag. 112920; typus *S. persicarioides*). Metastylus elongatus, antheræ inclusæ.
- 18NTJ48** Boca Cajambre (stmm), 03°31'N, 077°19'W, «(costa del Pacífico) río Cajambre. Selva 5-80 m; en las peñas de una chorrera. Hierba higrófila, reptante; hojas crasiusculas, verde rojizas por la faz, pálidas por el envés; corola blanca», *J. Cuatrecasas Arumí 17561*, 05/15-V-1944 (F 1366116; US 1852841; paratypus *S.*



persicarioides); J. A. EWAN (1947: 297, n° 4, ut *S. persicarioides*); H. H. HURLEY (1967: 149, n 44).

H. H. HURLEY (1967: 95) indica esta misma colección entre los materiales vistos de *S. hamelioides*. Tiene la cápsula lisa, los sépalos brevísimos. H. H. Hurley (xii-1966) la identificaba en el pliego de US como *S. petiolata*.

18NTK81 3,73°N, 76,95°W; «between Buenaventura and Cali, on old hwy., 5 km S of río Sabaletas, 03°44'N, 076°57'W, 145 m. Along step soggy bank along road. Flowers white», T. B. Croat 70415 & J. Watt, 10-II-1990 (B 100146122; MO 5077098).

AGRADECIMIENTOS. Ulpiano Emilio Souto Mandelos procesó las fotografías digitales de las láminas I, II y III, y confeccionó el mapa distribucional de esta página 3 (arriba).

REFERENCIAS BIBLIOGRÁFICAS

EWAN, J. (1947). Colombian species of *Spigelia*. *Caldasia* 4(19): 293-303.

FERNÁNDEZ CASAS, F. J. (2003). Estudios carpológicos en el género *Spigelia* (*Spigeliaceæ*). *Collect. Bot. (Barcelona)* 26: 5-46.

HURLEY, H. H. (1967). A taxonomic revision of the genus *Spigelia* (*Loganiaceae*). 1-201. Ph. D thesis. The George Washington University, Washington, D. C. Dissertation directed by Dr. Lyman B. Smith. (MO, bibl. Dr. Ronald Liesner).

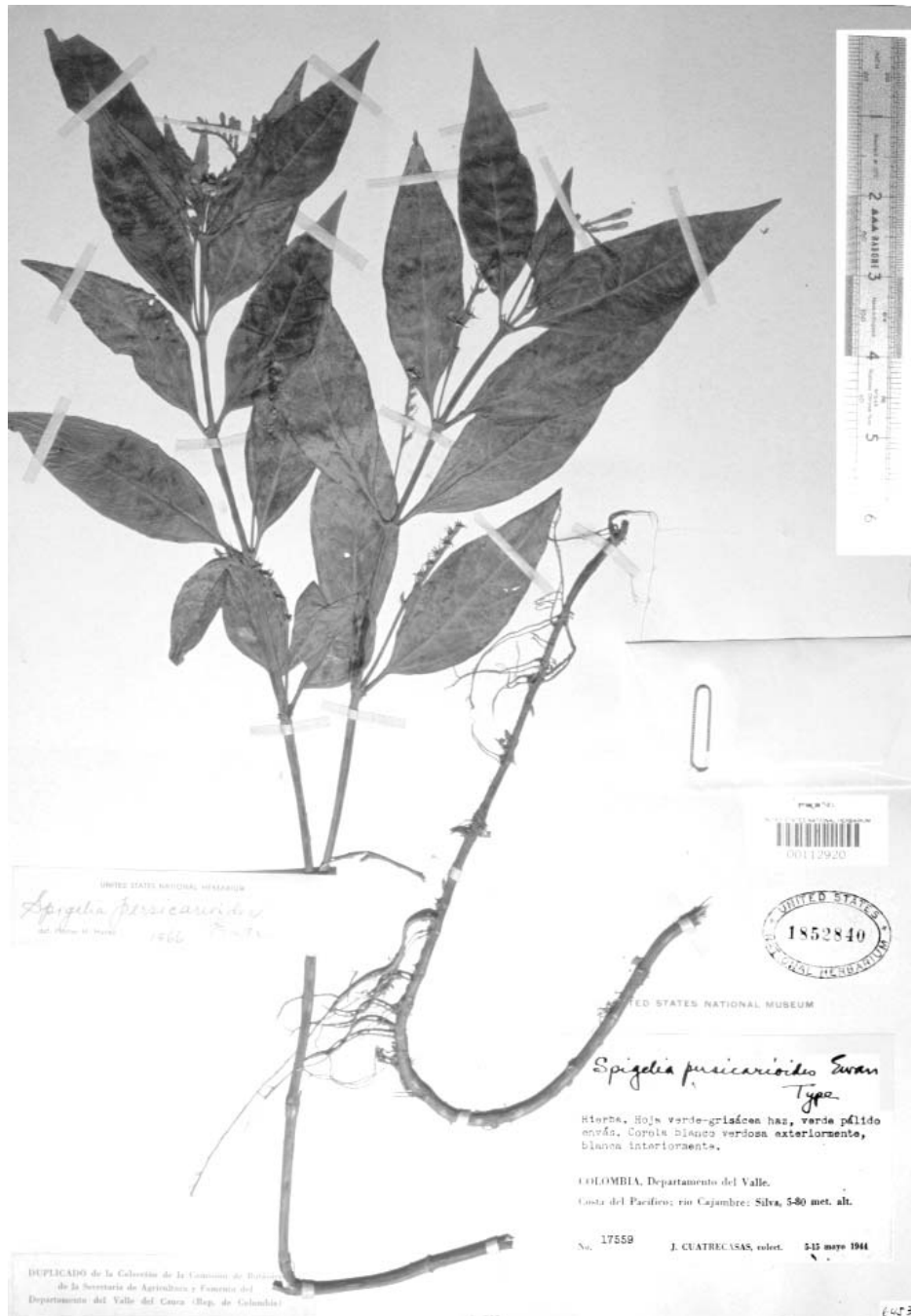


LÁMINA I. *Spigelia persicarioides* Ewan. Colección: J. Cuatrecasas Arumí 17559, 05/15-V-1944 (US 1852840, holótipo).

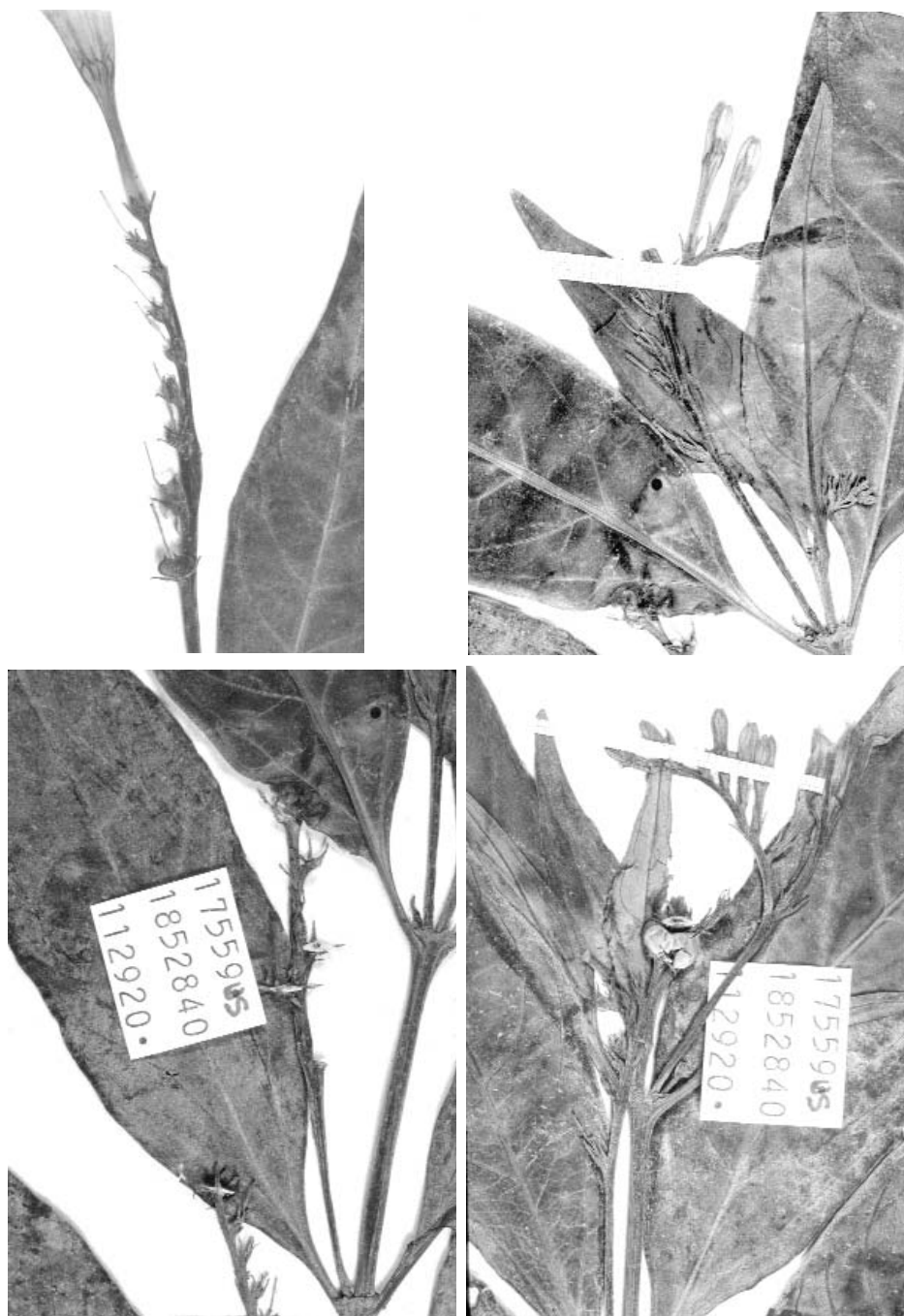


LÁMINA II. *Spigelia persicarioides* Ewan. Detalles de sumidades e inflorescencias. colección: *J. Cuatrecasas Arumí* 17559, 05/15-V-1944 (US 1852840, holótipo).

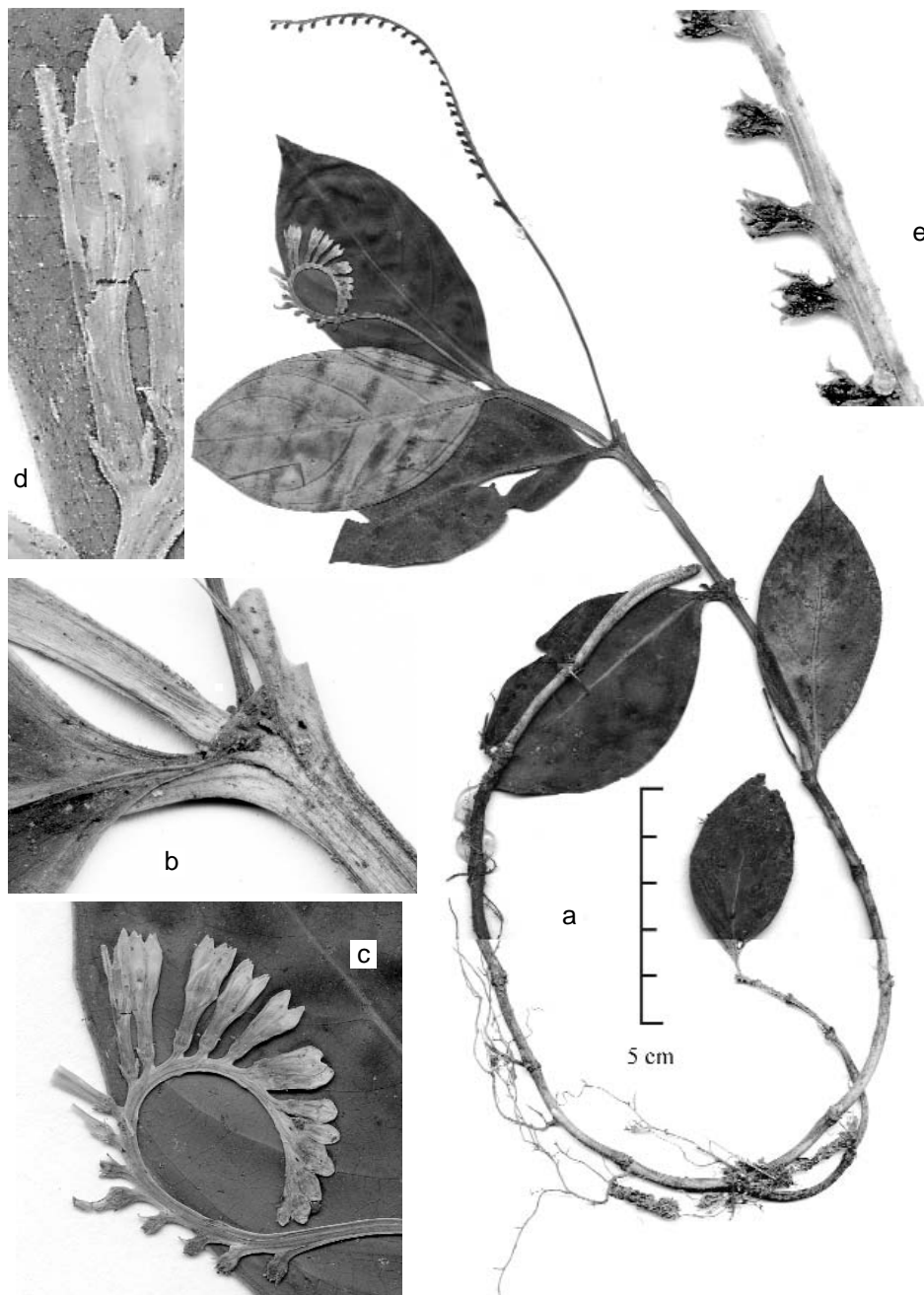


LÁMINA III. *Spigelia persicarioides* Ewan. Colección: T. B. Croat 70415 & J. Watt, 10-II-1990 (B 100146122). a) Ejemplar único de la cartulina del herbario berlinés. b) Base foliar y arranque de una inflorescencia axilar. c) Inflorescencia. d) Detalle de una flor rota, mostrando el estilo. e) Frutos incipientes.