

NARCISSORUM
NOTULÆ, XXXVIII



Francisco Javier FERNÁNDEZ CASAS

Fontqueria 56(39): 367-380 [seorsim: 1-14]
LA GUARDA (Badajoz), 23-XI-2014

FONTQUERIA is a series of botanical publications without administrative affiliation. It publishes original works in Botany, particularly those that are of interest to the editors. Its publications are in any language, the only limitation being the ability of the editorial team.

Accredited with the *International Association for Plant Taxonomy* for the purpose of registration of new non-fungal plant names.

PRODUCTION

Database consultant: Ambrosio VALTAJEROS POBAR
Typesetting: Ulpiano SOUTO MANDELOS
Screen operators: Samuel FARENA SUBENULLS, Emilio NESTARES SANTAINÉS
Preprinting: Sonja MALDÍ RESTREPO, Demetrio ONCALA VILLARRASO

DISTRIBUTION

Postal distribution: Contact the editor
Mail for electronic distribution: Fontqueria@yahoo.com

Imagen de cubierta

Narcissus ×Ponsii-Sorollæ Fdez. Casas (1980) nvar. *Ponsii-Sorollæ* Autonymus (2014).
Fotografía d: 7977, tomada en el campo de la colección *F. J. Fernández Casas 3079*, 17-iv-1980
(de donde procede el tipo).

EDITOR

Francisco Javier FERNÁNDEZ CASAS. Madrid (MA)

EDITING CONSULTANTS for this fascicle

José María PIZARRO DOMÍNGUEZ (MAF)

María Eugenia RON ÁLVAREZ (MACB)

ISSN: 0212-0623

Depósito legal: M-29282-1982

NARCISSORUM NOTULÆ, XXXVIII

Francisco Javier FERNÁNDEZ CASAS
Real Jardín Botánico, CSIC. Plaza de Murillo, 2. E-28014 Madrid

FERNÁNDEZ CASAS, F. J. (23-xi-2014). Narcissorum notulæ, XXXVIII. *Fontqueria* 56(39): 367-380 [seorsim: 1-14].

Keywords. Systematics, Nomenclature, New Nothomorph; *Narcissus* Linnaeus, sect. \times *Ganyquillæ* Fernández Casas (1983), (*Amaryllidaceæ*). Spain (Guadalajara, Zaragoza).

Abstract. Notes on the systematics and nomenclature of the genus *Narcissus* Linnaeus (*Amaryllidaceæ*). A new hybrid variety *N. \times Ponsii-Sorollæ* Fernández Casas (1980) nvar. *caracensis* Fernández Casas (2014), *N. Assoanus* Dufour (1830), [σ^7 , masculus] \times *N. pulchellus* Salisbury (1796), [f , fœmineus], is described from Central Spain (Guadalajara).

Zusammenfassung. Notizen zu Systematik und Nomenklatur der Gattung *Narcissus* Linnaeus (*Amaryllidaceæ*). Eine hybride Varietät von Spanien (Navarra), *N. \times Ponsii-Sorollæ* Fernández Casas (1980) nvar. *caracensis* Fernández Casas (2014), *N. Assoanus* Dufour (1830), [σ^7 , masculus] \times *N. pulchellus* Salisbury (1796), [f , fœmineus], wird als neu beschrieben aus Guadalajara (Spanien).

Résumé. Notes systématiques et nomenclurales au sujet du genre *Narcissus* Linnaeus (*Amaryllidaceæ*). Une variété hybride, *N. \times Ponsii-Sorollæ* Fernández Casas (1980) nvar. *caracensis* Fernández Casas (2014), *N. Assoanus* Dufour (1830), [σ^7 , masculus] \times *N. pulchellus* Salisbury (1796), [f , fœmineus], est décrit comme nouvelle, d'Espagne (Guadalajara).

Resumo. Notas sistemáticas e nomenclurais sobre o gênero *Narcissus* Linnaeus (*Amaryllidaceæ*). Uma nova variedade híbrida é descrita, *N. \times Ponsii-Sorollæ* Fernández Casas (1980) nvar. *caracensis* Fernández Casas (2014), *N. Assoanus* Dufour (1830), [σ^7 , masculus] \times *N. pulchellus* Salisbury (1796), [f , fœmineus], na província de Guadalajara (Espanha).

Resumen. Notas sistemáticas y nomenclurales acerca del género *Narcissus* Linnaeus (*Amaryllidaceæ*). Se describe una variedad híbrida nueva, *N. \times Ponsii-Sorollæ* Fernández Casas (1980) nvar. *caracensis* Fernández Casas (2014), *N. Assoanus* Dufour (1830), [σ^7 , masculus] \times *N. pulchellus* Salisbury (1796), [f , fœmineus], de la provincia de Guadalajara (España).

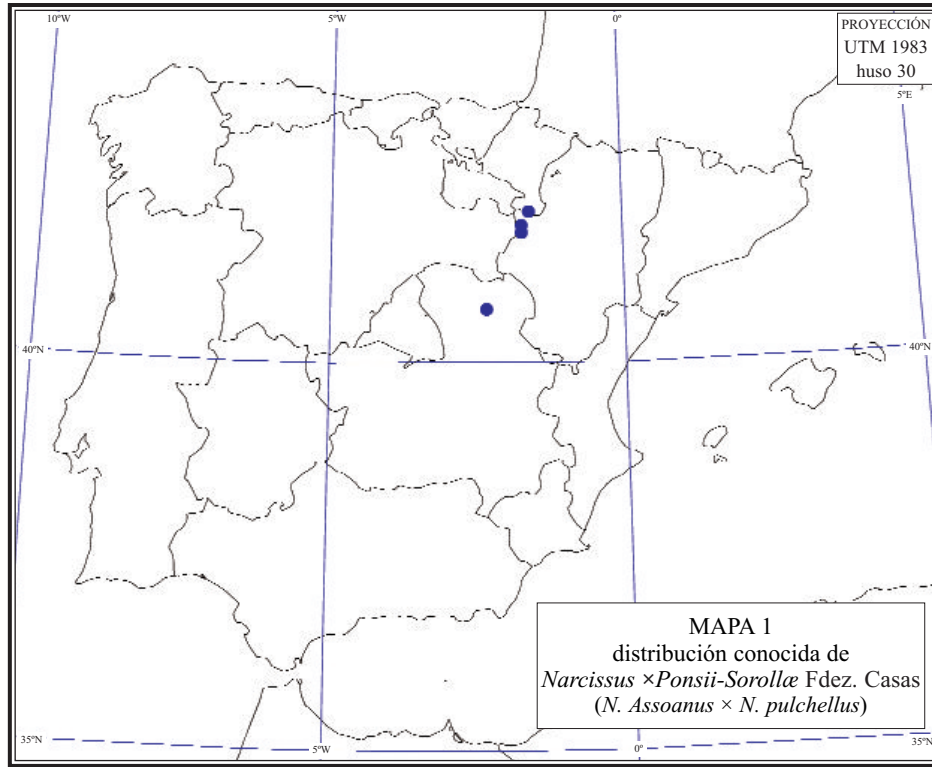
Prosigue la secuencia de apuntes poco conexos acerca del género *Narcissus* (*Amaryllidaceæ*); véase nuestra última publicación que trató sobre el mismo tema, F. J. FERNÁNDEZ CASAS (08-vii-2014).

Hoy proponemos un mesto nuevo que se encontró mezclado entre colecciones del herbario SEV, distribuidas hace años por nosotros mismos.

Narcissus Linnaeus nothosect. **Ganyquillæ** Fernández Casas, *Fontqueria* 6: 37, n° 39 (23-x-1984)

“≡” *Narcissus* Linnaeus nothosect. *Ponsii-Sorollæ* Fernández Casas, *Fontqueria* 3: 27, n° 7 (01-vi-1983), nom. inval., not in accordance with Art. H7, fide Index kewensis.

= *Narcissus* Linnaeus sect. *Ganymedes* (Salisbury) Schultes f. (1830) \times sect. *Jonquillæ* De Candolle (1815)



FULCRALIS PRIMA NOMOSPECIES: *Narcissus* × *Ponsii-Sorollae* Fernández Casas, Exsiccata quædam a nobis nuper distributa, III (163-253): 12-13, n° 244 (1980) ≡ *N. Assoanus* Dufour (1830) × *N. pulchellus* Salisbury (1796).

BIBLIOGR.: F. J. FERNÁNDEZ CASAS (08-i-2013: 300, n° 34h, [seorsim: 4]).

38a ***Narcissus* × *Ponsii-Sorollae*** Fernández Casas, Exsiccata quædam a nobis nuper distributa, III (163-253): 12-13, n° 244 (08-v-1980), nvar. ***Ponsii-Sorollae***, autonymus, hic et nunc (23-xi-2014)

= *Narcissus Assoanus* Dufour (1830), [♀, fœmineus] × *N. pulchellus* Salisbury (1796), [♂, masculus], [= *N. pallidulus* Graells (1854)]

INDICATIO LOCOTYPICA: «Guadalajara: pr. oppidulum Arbeteta, 30TWK59, ad 1000 m, in pineto, solo calcareo»

TYPUS: «Arbeteta: pr. oppidulum, ad 1100 m. In pineto; solo calcareo», *F. J. Fernández Casas* 3079, 17-IV-1980 (B 10 0011926; BC 633241; C, loan 107/2003: n° 252; herb. FJFC; G 177221; herb. M. LAÍNZ; M; MA 217515; MO 2140288; NY; RNG; SEV 61527, pro parte)

– *Narcissus* Linnaeus sect. × *Ganyquillae* Fernández Casas, Fontqueria 3: 27, n° 7 (01-vi-1983); Fontqueria 6: 37, n° 39 (23-x-1984)

ILLUSTRATIONES (photo-): Laminæ nostræ i, pag. 370; lam. v, pag. 376; lam. vi, pag. 377; lam. vii, pag. 378; lam. viii, pag. 379.

BIBLIOGR.: F. J. FERNÁNDEZ CASAS (01-vi-1983: 27, n° 8).

DISTR. GEOGR.: Hispania (Guadalajara, Zaragoza). Map 1, pag. 368.

ORIGEN DEL RESTRICTIVO notoespecífico y su prosodia

El restrictivo específico toma el nombre del primer apellido (compuesto) de nuestra discípula Ana María Julia Josefina PONS-SOROLLA y RUIZ DE LA PRADA, que a la sazón colaboraba activamente en el Departamento de Botánica de la Facultad de Ciencias, en la Universidad Autónoma de Madrid. *Ponsii-Sorollae* se compone de dos voces, la primera es esdrújula, Pón-si-i, y la segunda llana, So-ró-llæ.

DISTRIBUCIÓN GEOGRÁFICA

Aunque sólo se conocen siete citas en cuatro cuadrículas UTM de 10 km de lado (una en Guadalajara y tres en Zaragoza), creemos que su área distribucional pudiera ser mucho más amplia, pues ambas especies parentales coexisten en amplias regiones de la mitad norte peninsular.

MATERIAL EXAMINADO Y CITAS BIBLIOGRÁFICAS

Hs, GUADALAJARA:

- 30TWL50** 40.70°, -002.35°; «Arbeteta: pr. oppidulum, 30TWK59, ad 1100 m. In pineto; solo calcareo», *F. J. Fernández Casas 3079*, 17-IV-1980 (B 10 0011926; BC 633241; C, loan 107/2003: n° 252; G 177221; herb. M. LAÍNZ; M; MA 217515; MO 2140288; NY; RNG; typus *N. × Ponsii-Sorollae*).
- 30TWL50** «Arbeteta: pr. oppidulum, versus Villanueva de Alcorón ducentem, 1000 m. Ad viam, in dumosis; solo calcareo», *E. Dorda Alcaraz & A. Susanna de la Serna 854*, 26-IV-1982 (B s/n; herb. FJFC; SEV 111162); *F. J. FERNÁNDEZ CASAS (01-vi-1983: 27, n° 8)*.
- 30TWL50** «Villanueva de Alcorón: diez km al sur, a unos 900 m. En claros de pinar», *A. Susanna de la Serna 1130*, 20-IV-1985 (herb. FJFC); *E. DORDA ALCARAZ & F. J. FERNÁNDEZ CASAS (1989: 161 [anat.]*).

Hs, ZARAGOZA:

- 30TXM01** 41.69°, -001.74°; XM0818, «Talamantes: cabecera de Valdetreviño, junto a las eses de la pista, 30TXM0818, 1200 m. Raso con pastos vivaces, pedregosos; silíceo», *P. M. Uribe-Echebarria Diaz*, 10-IV-2007 (VIT 78813).
- 30TXM02** 41.78°, -001.74°; «Añón de Moncayo: 30S, 607390.78, 4625425.76, 828 m. Encinar», *J. G. Ballester & M. Bernal Gálvez*, 08-iv-2013 (Fot. Bernal_10)
- 30TXM02** «Añón de Moncayo: 30S, 608032.74, 4626415.04, 779 m. Encinar», *J. G. Ballester & M. Bernal Gálvez*, 08-iv-2013 (Fot. Bernal_10)



FIG. 1. *Narcissus × Ponsii-Sorollae* nvar. *caracensis* Fernández Casas (2014). Detalle del holotipo. *F. J. Fernández Casas 3077*, 17-IV-1980 (SEV 61527, pro parte).



LÁMINA I. *Narcissus* × *Ponsii-Sorollae* Fernández Casas (1980) nvar. *Ponsii-Sorollae*. Colección original de la cual procede el tipo, «Arbeteta: pr. oppidulum, ad 1100 m. In pineto; solo calcareo», F. J. Fernández Casas 3079, 17-IV-1980. Montaje de doce fotografías realizadas en el campo.



LÁMINA II. *Narcissus Assoanus* Dufour (1830). Colección «Arbeteta: pr. oppidulum, ad 1100 m. In pascuis; solo calcareo», F. J. Fernández Casas 3077, 17-IV-1980. Montaje de 6 fotografías.

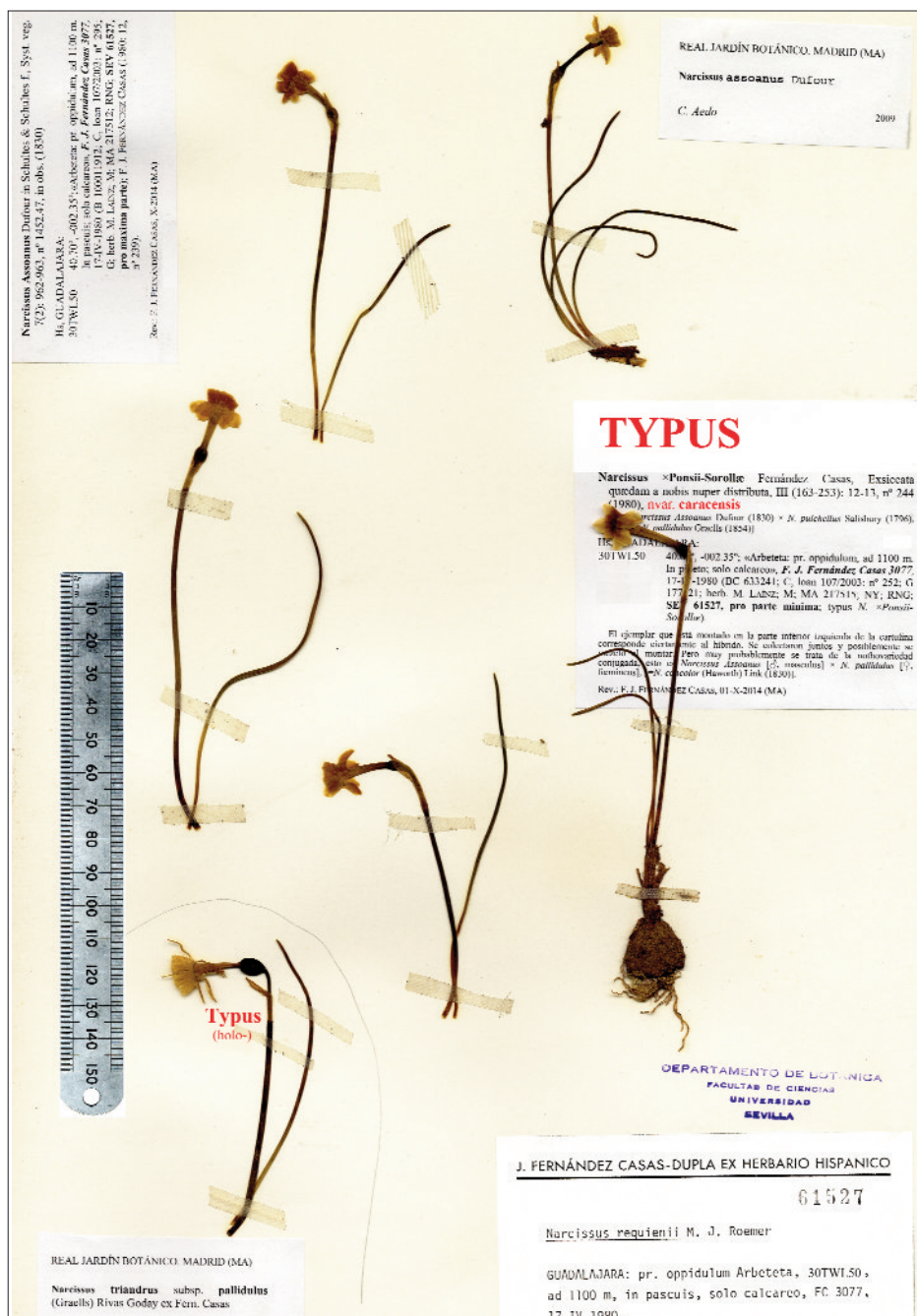
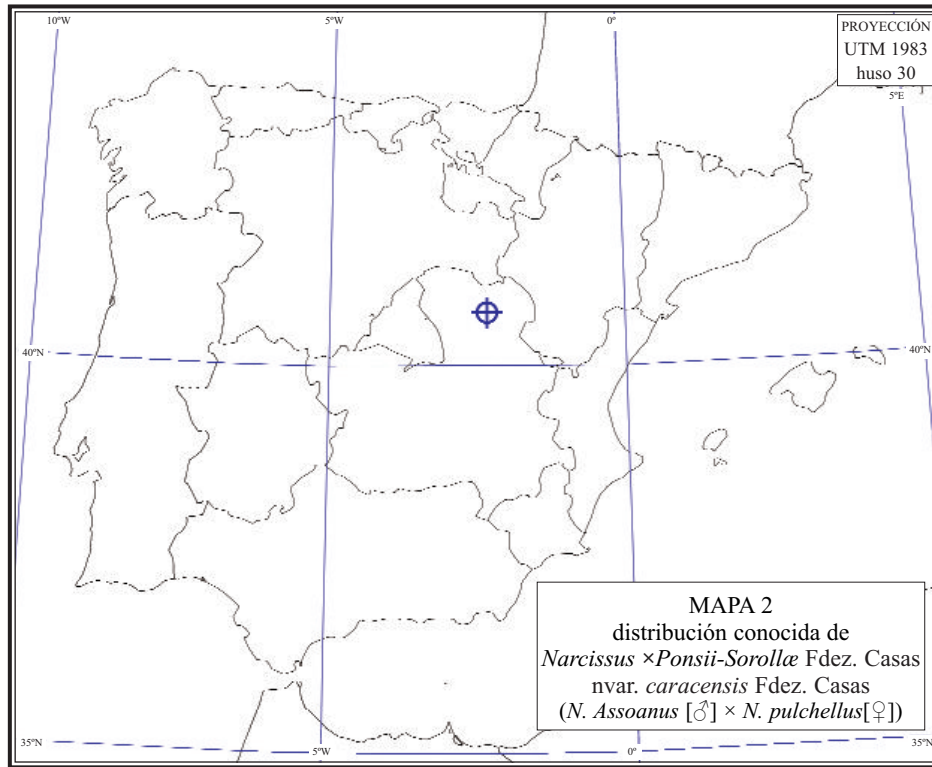


LÁMINA III. *Narcissus* × *Ponsii-Sorollae* Fernández Casas (1980) nvar. *caracensis* Fernández Casas (2014). Colección F. J. Fernández Casas 3077, 17-IV-1980 (SEV 61527, pro minima parte). Holótipo: el ejemplar montado abajo y a la izquierda.



LÁMINA IV. *Narcissus pulchellus* Salisbury (1796). Un “lusus naturæ” presente en la población entre la cual se colectó el tipo de *N. ×Ponsii-Sorollæ* Fernández Casas (1980) nvar. *Ponsii-Sorollæ*. Montaje de dos fotografías de un mismo ejemplar, una de ellas volteada en horizontal .



30TXM14 41.96°, -001.61°; XM1140, «Talamantes: collado Canteque, 30TXM1140, 1140 m. Pastos vivaces en zona de contacto de calizas y areniscas», *P. M. Uribe-Echebarria Díaz*, 10-IV-2007 (VIT 78800).

38b ***Narcissus* × *Ponsii-Sorollæ*** Fernández Casas (08-v-1980) nvar. **caracensis**, nvar. nov., Fontqueria 56(39): 369, 372, 374-375, nº 38b (23-xi-2014)

= *Narcissus Assoanus* Dufour (1830), [♂, masculus] × *N. pulchellus* Salisbury (1796), [♀, foemineus], [= *N. pallidulus* Graells (1854)]

INDICATIO LOCOTYPICA: «Guadalajara: pr. oppidulum Arbeteta, 30TWK59, ad 1000 m, in pineto, solo calcareo»

TYPUS: «Arbeteta: pr. oppidulum, ad 1100 m. In pineto; solo calcareo», *F. J. Fernández Casas* 3077, 17-IV-1980 (SEV 61527, pro minima parte)

– *Narcissus* Linnaeus sect. × *Ganyquillæ* Fernández Casas, Fontqueria 3: 27, nº 7 (01-vi-1983); Fontqueria 6: 37, nº 39 (23-x-1984)

ILLUSTRATIONES (photo-): Figura nostra 1, pag. 369; laminæ nostræ iii, pag. 372, partim.

DISTR. GEOGR.: Hispania (Guadalajara: Arbeteta). Map 2, pag. 374.

ABBREVIATA DIAGNOSIS vel character essentialis

Narcissus inter *N. Assoanum* et *N. pulchellum* quasi intermedius, verisimiliter ex hybridatione harum specierum ortus; quoad formam floris cum *N. pulchello* sat congruens sed colore flavo intenso (neque pallidulo) atque flore subhorizontale nec cernuo præsertim differt.

SHORT DIAGNOSIS or essential diagnostic characters

Daffodil almost intermediate between *Narcissus Assoanus* and *N. pulchellus* and probably sprung from the hybridization of these species; quite similar to *N. pulchellus* as regards the shape

of tue flower but differing in the deep yellow colour (not pale colour) and its horizontal (not pendulous) attitude.

ORIGEN DEL RESTRICTIVO notoespecífico y su prosodia

Caracensis, *-is*, *-e*, es el gentilicio latino (masculino, singular) de la antigua ciudad de Caracea, que se corresponde con la actual Guadalajara, sirve también para referirse a la provincia, equivalente pues a guadalajareño. Es una voz llana, ca-ra-cén-sis.

Guadalajara fue fundada en el siglo VIII por los árabes sobre las ruinas de la ciudad visigoda de Caracea, ciudad que a su vez se fundó sobre las ruinas de la ciudad ibera de Arriaca.

MATERIAL EXAMINADO

Hs, **GUADALAJARA:**

30TWL50 40.70°, -002.35°; «Arbeteta: pr. oppidulum, 30TWK59, ad 1100 m. In pascuis; solo calcareo», *F. J. Fernández Casas 3077*, 17-IV-1980 (B 100011912; C, loan 107/2003: n° 295; G; herb. M. LAÍNIZ; M; MA 217512; RNG; SEV 61527, pro maxima parte); *F. J. FERNÁNDEZ CASAS* (1980: 12, n° 239).

LAS COORDENADAS del lugar de herborización

Observo que las coordenadas UTM que en la etiqueta se atribuyen a las colecciones *Fernández Casas 3077*, *3078* y *3079* son 30TWK59, pero estimo que se trate de un error, corresponden a un lugar excesivamente distante de Arbeteta. Cuaderno en mano, trato de reconstruir el viaje y me parece que las que ahora considero son más ajustadas: 30TWL50, justo al S de Arbeteta, desviándome pocos hectómetros de la ruta Gu-929 por algunos caminos forestales. Las tres colecciones corresponden a localidades prácticamente contiguas, distantes entre sí un centenar de metros como mucho.

OTRAS ESPECIES Y MATERIALES de herbario que se citan o ilustran en este artículo

Narcissus Assoanus Dufour (1830)

= *Narcissus Requierii* M. J. Roemer (1847)

ILLUSTRATIONES (photo-): *Laminae nostrae* ii, pag. 371, partim; lam. iii, pag. 372, pro max. part.

Hs, **GUADALAJARA:**

30TWL50 40.70°, -002.45°; «Arbeteta: pr. oppidulum, ad 1100 m. In pascuis; solo calcareo», *F. J. Fernández Casas 3077*, 17-IV-1980 (B 100011912; C, loan 107/2003: n° 295; G; herb. M. LAÍNIZ; M; MA 217512; RNG); *F. J. FERNÁNDEZ CASAS* (1980: 12, n° 239).

Narcissus pulchellus Salisbury (1796)

= *Narcissus concolor* (Haworth) Link (1830)

= *Narcissus pallidulus* Graells (1854)

ILLUSTRATIONES (photo-): *Lamina nostra* iv, pag. 373.

Hs, **GUADALAJARA:**

30TWL50 40.70°, -002.35°; «Arbeteta: pr. oppidulum, 30TWK59, ad 1100 m. In pineto; solo calcareo», *F. J. Fernández Casas 3077*, 17-IV-1980 (B 100011925; BC 633240; BCF 39020; C, loan 107/2003: n° 177; G 177222; M; MA 217524).

Agradedimientos

A Manuel BERNAL GÁLVEZ, buen amigo e infatigable naturalista maño de El Temple (Gurrea de Gállego, Zaragoza), por la cesión las fotografías que componen las láminas v-viii, de las páginas 376-379.

Hace unos años, nuestro malogrado amigo y colega Pedro María URIBE-ECHEBARRÍA DÍAZ († 09-x-2013) nos informó de la existencia en el Moncayo (término de Talamantes) de este mesto, donde alguna población parecía huérfana, sin una de sus especies generatrices a la vista. Habíamos proyectado estudiar juntos el asunto.



LÁMINA V. *Narcissus* × *Ponsii-Sorolla* Fernández Casas (1980). Fotografías de plantas vivas sobre la colección J. G. Ballesteros & M. Bernal Gálvez, 08-iv-2013, tomadas por Manuel Bernal Gálvez.



LÁMINA VI. *Narcissus* × *Ponsii-Sorollæ* Fernández Casas (1980). Fotografías de plantas vivas sobre la colección J. G. Ballesteró & M. Bernal Gálvez, 08-iv-2013, tomadas por Manuel Bernal Gálvez.



LÁMINA VII. *Narcissus* × *Ponsii-Sorollæ* Fernández Casas (1980). Fotografías de plantas vivas sobre la colección J. G. Ballesterro & M. Bernal Gálvez, 08-iv-2013, tomadas por Manuel Bernal Gálvez.



LÁMINA VIII. *Narcissus* × *Ponsii-Sorollae* Fernández Casas (1980). Fotografías de plantas vivas sobre la colección J. G. Ballesteró & M. Bernal Gálvez, 08-iv-2013, tomadas por Manuel Bernal Gálvez.

REFERENCIAS BIBLIOGRÁFICAS

- DORDA ALCARAZ, E. & F. J. FERNÁNDEZ CASAS (04-xii-1989). Estudios morfológicos en el género *Narcissus* L. Anatomía de hoja y escapo, III. *Fontqueria* **27**: 103-162.
- FERNÁNDEZ CASAS, F. J. (08-v-1980). *Exsiccata quaedam a nobis nuper distributa, III (163-253)*. 14 pag. Departamento de Botánica, Facultad de Ciencias. Módulo C-XV. Universidad Autónoma de Madrid.
- FERNÁNDEZ CASAS, F. J. (01-vi-1983). Materiales para una monografía de *Narcissus* L. *Fontqueria* **3**: 23-34 (nº 1-23).
- FERNÁNDEZ CASAS, F. J. (08-i-2013). *Narcissorum notulæ*, xxxiv. *Fontqueria* **56(32)**: 297-300, [seorsim: 1-4].
- FERNÁNDEZ CASAS, F. J. (08-vii-2014). *Narcissorum Notulæ*, xxxvii. *Fontqueria* **56(38)**: 357-366 [seorsim: 1-10].
- URIBE-ECHEBARRÍA DÍAZ, P. M. & I. ZORRAKIN ALTUBE (2004). 87.20. *Narcissus* L. In: *Claves ilustradas de la Flora del Moncayo*: 298-299. Zaragoza. Gobierno de Aragón, Departamento de Medio Ambiente.

Páginas www**IMÁGENES** de plantas vivas

<http://biomoncayo.blogspot.com.es/2013/04/narcissus-x-ponsii-sorollae-ferncasas.html>

<http://www.biodiversidadvirtual.org/herbarium/Narcissus-x-ponsii-sorollae-Fern.Casas.-img215485.html>

IMÁGENES de pliegos

<http://plants.jstor.org/specimen/g00191622?history=true>. G, isotypus.

http://www.europeana.eu/portal/record/11615/_DIGIT_TYPER_UCPH_DENMARK_LNR_581.html. C, isotypus.

http://www.europeana.eu/portal/record/11605/_HERBAR_BGBM_GERMANY_B_10_0011926.html. B, isotypus.

<http://www.tropicos.org/Name/1201979>. MO, isotypus.

IMÁGENES que no corresponden a *Narcissus × Ponsii-Sorollæ* Fernández Casas (1980), pese a su rotulación como tales

http://commons.wikimedia.org/wiki/Category:Narcissus_%C3%97_ponsii-sorollae. Procede de Sierra Morena, donde no crece uno de sus progenitores. Parece más bien *Narcissus × Rozeiræ*.

http://ceb.wikipedia.org/wiki/Narcissus_ponsii-sorollae. Parece más bien *Narcissus × Rozeiræ*.

<http://eol.org/pages/1115896/overview>. Parece más bien *Narcissus × Rozeiræ*.