



**NARCISSORUM  
NOTULÆ, XXIX**

Francisco Javier FERNÁNDEZ CASAS

FONTQUERIA **56**(22): 183-192 [seorsim: 1-10]  
MADRID, 13-VI-2011

*FONTQUERIA* is a series of botanical publications without administrative affiliation. It publishes original works in Botany, particularly those that are of interest to the editors. Its publications are in any language, the only limitation being the ability of the editorial team.

Accredited with the *International Association for Plant Taxonomy* for the purpose of registration of new non-fungal plant names.

#### PRODUCTION

Database consultant:	Ambrosio VALTAJEROS POBAR
Typesetting:	Ulpiano SOUTO MANDELOS
Screen operators:	Samuel FARENA SUBENULLS, Emilio NESTARES SANTAINÉS
Preprinting:	Sonja MALDÍ RESTREPO, Demetrio ONCALA VILLARRASO

#### DISTRIBUTION

Postal distribution: Contact the editor  
Mail for electronic distribution: [Fontqueria@yahoo.com](mailto:Fontqueria@yahoo.com)

#### EDITOR

Francisco Javier FERNÁNDEZ CASAS. Madrid (MA)

#### EDITING CONSULTANTS for this fascicle

Josep Maria MONTSERRAT i MARTÍ (BC)  
María Eugenia RON ÁLVAREZ (MACB)

ISSN: 0212-0623

Depósito legal: M-29282-1982

# NARCISSORUM NOTULÆ, XXIX

Francisco Javier FERNÁNDEZ CASAS

Real Jardín Botánico, CSIC. Plaza de Murillo, 2. E-28014 Madrid (España)

FERNÁNDEZ CASAS, F. J. (13-vi-2011). Narcissorum notulæ, XXIX. *Fontqueria* **56**(22): 183-192 [seorsim: 1-10].

**Keywords.** Systematics, Nomenclature, Synonymy, New Variety, *Narcissus* Linnaeus, sect. *Pseudo-Narcissi* De Candolle (*Amaryllidaceæ*).

**Abstract.** Notes on the systematics and nomenclature of the genus *Narcissus* Linnaeus (*Amaryllidaceæ*). The synonymy among *N. longispathus* Pugsley (1933) and *N. nevadensis* Pugsley (1933) is proposed, and a new variety is described: *N. longispathus* var. *brachysiphon* Fernández Casas, from Portugal (Santarem).

**Zusammenfassung.** Notizen zu Systematik und Nomenklatur der Gattung *Narcissus* Linnaeus (*Amaryllidaceæ*). Die Synonymie unter *N. longispathus* Pugsley (1933) und *N. nevadensis* Pugsley (1933) beruhigt sich; und eine neue Varietät, *N. longispathus* var. *brachysiphon* Fernández Casas, wird als neu beschrieben von Portugal (Santarem).

**Résumé.** Notes systématiques et nomenclurales au sujet du genre *Narcissus* Linnaeus (*Amaryllidaceæ*). Il s'établit la synonymie entre *N. longispathus* Pugsley (1933) et *N. nevadensis* Pugsley (1933), au temps qu'il se décrit une variété nouvelle : *N. longispathus* var. *brachysiphon* Fernández Casas, connue du Portugal (Santarem).

**Resumo.** Notas sistemáticas e nomenclurais sobre o género *Narcissus* Linnaeus (*Amaryllidaceæ*). Propom-se a sinonímia entre *N. longispathus* Pugsley (1933) e *N. nevadensis* Pugsley (1933), mais uma variedade nova: *N. longispathus* var. *brachysiphon* Fernández Casas, de Portugal (Santarem).

**Resumen.** Notas sistemáticas y nomenclurales acerca del género *Narcissus* Linnaeus (*Amaryllidaceæ*). Se propone la sinonimia entre *N. longispathus* Pugsley (1933) y *N. nevadensis* Pugsley (1933), al tiempo que se describe una variedad nueva: *N. longispathus* var. *brachysiphon* Fernández Casas, de Portugal (Santarem).

Prosigue nuestra serie de nómulas, la cual persigue sin pretensiones una mejor descripción sistemática del género *Narcissus* Linnaeus (*Amaryllidaceæ*); véase el artículo precedente homónimo, que apareció en esta misma revista, F. J. FERNÁNDEZ CASAS, S. PATINO SÁNCHEZ, J. VALENCIA JANICES & P. M. URIBE-ECHEBARRÍA DÍAZ (04-vi-2011).

Dedicamos esta entrega a sinonimizar dos de los agriótupos del cultivar *Narcissus* 'hispanicus' Gouan (1773), y también a proponer como variedad nueva una planta muy afín, conocida desde hace tiempo, de Portugal.

***Narcissus longispathus*** Degen & Hervier-Basson [1906] ex Pugsley, J. Roy. Hort. Soc. 58: 54-55, nº 10 (1933)

≡ *Narcissus hispanicus* Gouan subsp. *longispathus* (Degen & Hervier-Basson ex Pugsley) Fernández Casas, *Fontqueria* 54(6): 126 (2000)

≡ *Narcissus Pseudo-Narcissi* Linnaeus subsp. *longispathus* (Degen & Hervier-Basson ex Pugsley) A. Fernandes, J. Roy. Hort. Soc. 58: 54 (1933)

[≡] *Narcissus major* Curtis var. *longispathus* Degen & Hervier-Basson [nomen, in É. Reverchon, Pl. exs. 1906: 1415] ex Pugsley, J. Roy. Hort. Soc. 58: 54, nº 10 (1933),

nomen, pro syn.

INDICATIO LOCOTYPICA: «Reverchon, Pl. d'Espagne, 1906, No. 1415, Sierra de la Cabrilla»

TYPUS: «Sierra de la Cabrilla, 1700 m. Lieux ombragés et humides, sur le calcaire. Rare», *É. Reverchon 1415*, V-1906 (BC-Sennen; BM; M; MA 148156[2]; MPU; P; PO 51390[2]). Pl. d'Espagne 1906: 1415 (BC-Sennen; BM; M; MA 148156[2]; MPU; P; PO 51390)

= *Narcissus nevadensis* Pugsley, J. Roy. Hort. Soc. 58: 62-63, n° 15 (1933)

INDICATIO LOCOTYPICA: «Dornajo, Sierra Nevada, Prov. Granada»

TYPUS: «*Narcissus*/ Prov. Granada: Sierra Nevada,/ Dornajo: above Cortijo/ nr. Monachil/ 5-6000 ft», *A. T. Lofthouse s/n*, 06-IV-1931 (BM, holo-)

ILLUSTR.: Laminæ nostræ i (pag. 185, *N. longispathus*); ii (pag. 186, *N. nevadensis*).

### OBSERVACIONES

Parece que el restrictivo específico más antiguo, disponible para este grupo de plantas y que no haya sido aplicado originalmente a un cultivar de procedencia ignota, sería *Narcissus longispathus* Degen & Hervier-Basson ex Pugsley (1933). En realidad, comparte la misma antigüedad con *N. nevadensis* Pugsley (1933), puesto que ambos vieron la luz en la misma publicación. Teniéndolos hoy por sinónimos, optamos por dar prevalencia a *N. longispathus*, porque estimamos que posee cierta prioridad moral al ser planta conocida por los botánicos desde hace más tiempo, fue propuesto como variedad, por Árpád VON DEGEN & Gabriel Marie Joseph HERVIER-BASSON, en una etiqueta impresa de los *exsiccata* distribuidos por Élisée REVERCHON, Pl. exs.: n° 1415 (1906); véase más arriba, en la nomenclatura. Con tal nombre varietal se distribuyeron numerosos duplicados –arriba, con el tipo, se señalan unos cuantos–, en tanto que *N. nevadensis* se describió sobre muy poco material, del que sólo pudimos ver un pliego, y que corresponde además a un ejemplar atípico e incompleto. Por descontado que las razones aducidas no condicionan la elección en un determinado sentido, pero sí que explican las razones de nuestra preferencia.

Lo que se ha denominado tradicionalmente *Narcissus nevadensis* Pugsley (1933) ha sido durante largo tiempo una planta poco conocida. La descripción original se hizo, según reza en el protólogo, “on **limited material** collected by Mr. LOFTHOUSE on April 6, 1931, **on stony ground**” (los realces tipográficos son nuestros) y sólo contempla ejemplares mucho más pequeños de lo que en ella es habitual, desprovista además de bulbos y de frutos maduros. Se puede ver que su hábitat, realzado en negrita, no es el propio de la especie, la cual se cría con mayor frecuencia y alcanza mejor desarrollo, sobre suelos inundados, en bordes de arroyos o lagunas; cf. J. MOLERO MESA, J. M. MARTÍNEZ PARRAS & F. A. PÉREZ RAYA (1987: 446-447), F. J. FERNÁNDEZ CASAS (03-vii-1996: 232-233), R. TRAVESÍ YDÁÑEZ (1996: 373-383). Veamos una transcripción de la descripción original.

DESCRIPCIÓN ORIGINAL de *Narcissus nevadensis*, de H. W. PUGSLEY (1933: 62, n° 15)

*Planta* nana. FOLIA viridia, satis complanata, 5-6 mm lata, apice attenuata. *Scapus* 15-25 cm longus, aneeps; *spatha* longissima (ad 50 mm). *Pedicellus* longissimus (ad 28 mm), erectus, apice ipso incurvatus. FLOS parvus, suberectus vel adscendens, ut videtur coronâ aureâ saturate luteus; *perianthii tubus* longus, coronam subæquans; *segmenta* oblongo-lanceolata, coronam subæquantia; *corona* brevis, lata, recta, subtruncata, margine nec expanso nec lobato. CAPSULA ovalis, verisimiliter haud trigona.

Se ve con claridad que se describen ejemplares desmedrados, mucho más pequeños de lo que es habitual, y que hasta las hojas son más estrechas de lo que es frecuente, véase la lámina ii, pág. 186. El propio Herbert William PUGSLEY (1933: 62-63, n° 15), tras describir su *Narcissus nevadensis* lo compara con *N. longispathus*: “In its long, erect pedicels *Narcissus nevadensis* recalls *N. longispathus*, ... but not only it is a plant of dwarf instead a luxuriant growth”.

A la luz de los conocimientos de que hoy disponemos, por lo que hace a la distribución geográfica y a la fitosociología de las comunidades en que se cría, ambos taxos no pueden separarse; muy especialmente si se considera, como nosotros hacemos aquí, que *Narcissus longispathus* integra todos los taxos descritos de los nudos orográficos alcaracense, castulonense y segimo-



LÁMINA I. Tipo de *Narcissus longispathus* Pugsley (1933) en el herbario BM, recibido del herbario de C. C. LACAITA, en 1928. Anotado a mano por el propio Herbert William PUGSLEY.

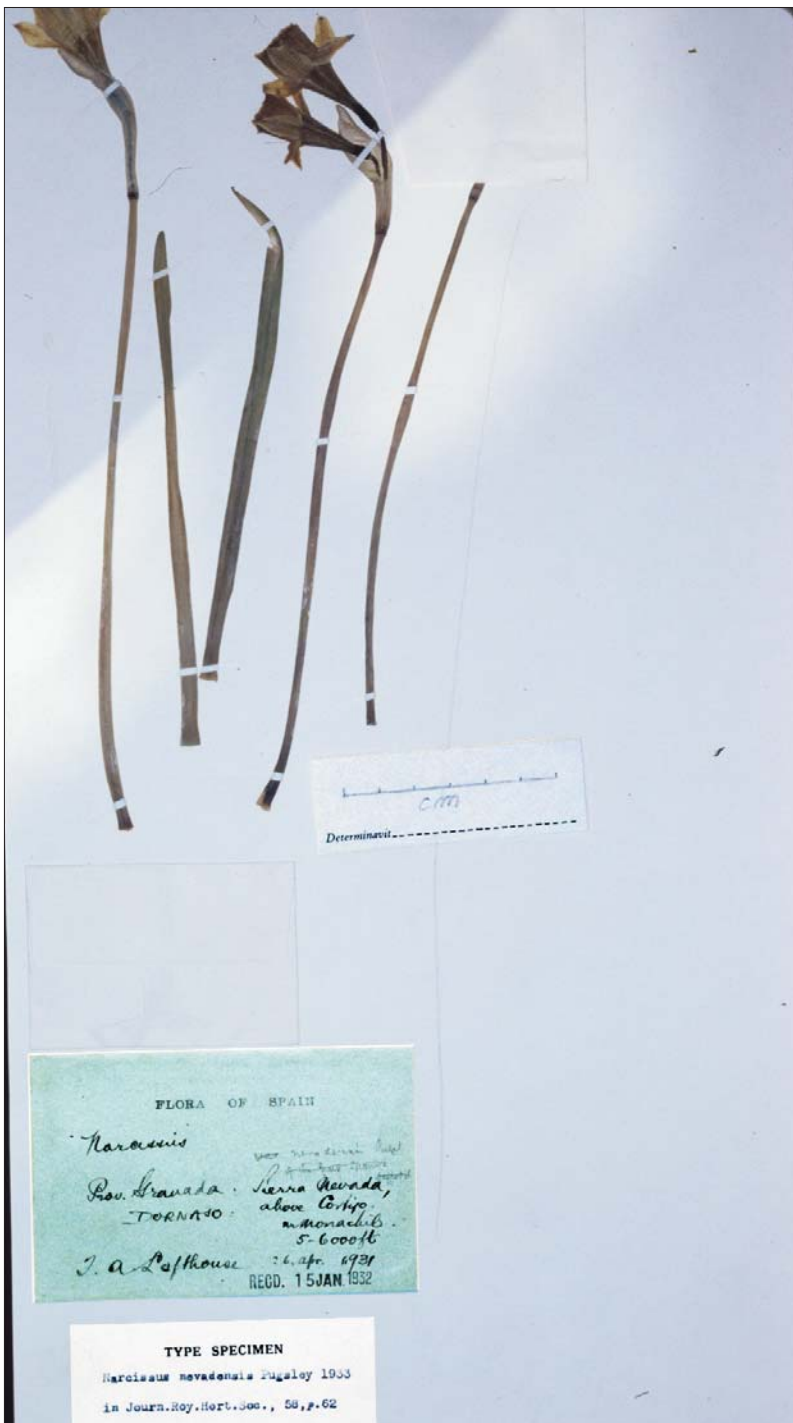


LÁMINA II. Tipo de *Narcissus nevadensis* Pugsley (1933) en el herbario BM. Fotografiado en Julio de 1984, imagen nº 12561.

nense, en su más amplio sentido geográfico.

**Narcissus longispathus** Pugsley (1933) var. **brachysiphon** Fernández Casas, var. **nov.**, Fontqueria 56(22): 187-192 [seorsim 3-8] (13-vi-2011)

TYPUS: *F. J. Fernández Casas 15088*, 02-IV-1999 (herb. FJFC, holo-)

ILLUSTR.: A. FERNANDES (1973: est. D); F. J. FERNÁNDEZ CASAS (26-viii-2010: lam. ii, figæ. a, pag. 78); laminæ nostræ iii, figæ. a, b, c (pag. 189); iv, figæ. a (pag. 190).

BIBLIOGR.: A. FERNANDES & F. FRANÇA (1974); E. DORDA ALCARAZ & F. J. FERNÁNDEZ CASAS (1994: 113, ut *N. obvallaris*); B. J. M. ZONNEVELD (2008: 117, tab. I, coll. A9026); P. VIVES SANTA-EULÀLIA, J. M. MONTSERRAT MARTÍ & F. J. FERNÁNDEZ CASAS (2009: 14, ut *N. Perez-Chiscanoi*); B. J. M. ZONNEVELD (2010: 35, col. 2).

DISTRIB. GEOGR.: Lusitania: Santarem (Ferreira do Zêzere). Cf. tab. 1, pag. 191.

**DIAGNOSIS LATINA** vel characteres essentielles

*A. N. Perez-Chiscanoi* –formis magnis præcipue– similis sed tubo florali valde brevior, 14-16(-19) mm.  $2n=2x=14+1-3B$ .

**DESCRIPTIO** ex *F. J. Fernández Casas Ff. 07-019*, in vivo

SCAPUS 40-65 cm, tota longitudine fistulosus, longitudinaliter costatus; *costis* 1-3 quam inconspicuis reliquis magis notatis; sectio ancipite,  $9 \times 5$  mm. FOLIA tria in quoque scapo, hoc longitudine subæquantia, 12-15 mm lata, subplana; *costis* longitudinalibus mediis ægre notatis.

FLOS unicus, horizontalis vel inclinatus, raro erectus, tubo viride excepto omnino saturate luteus, homochrous. *Spatha* 62 mm, vaginata 32 mm, straminea et scariosa vel viridis atque subherbacea, translucida. *Pedunculus* (13-)15-30(-32)  $\times$  2,5 mm, cylindricus, modice anceps, ad basim hypanthii modice geniculatus; *costæ* duæ oppositæ parum conspicue percurrentes. *Hypanthium* plus minusve obpiriforme, ca.  $15 \times 6-8$  mm, viride. *Tubus* 14-16(-19)  $\times$  10-15 mm, ad basim 4 mm diametens, viridis, sursum sex lineato lutescente. *Corona* 35-45 mm, basi et medio plus minusve cylindrica, 1/4-1/5 distalis dilatata. *Tepala* ad basim non imbricata, oblonga,  $34 \times 11$  mm,  $27 \times 10$  mm. *Filamenta* (15-)16-18 mm libera, basis 3 mm secus tubum adnatis; ad basim lutea, albicantia distaliter, stricte conica. *Antheræ* (12-)14-15 mm, fere basifixæ sed conspicue dorsaliter (fere ad basim) insertæ, emaculatæ. *Stylus* (30-)38-40 mm, fusiformis subulatus, longitudinaliter modice trisulcatus, sursum 1 mm latus, in tertio basali diametro maximo attingenti, 2 mm, inferne læte flavus, superne dilute albicans; inter antheras 2 mm exstans. *Stigma* trilobatum, quam stylo duplo latum; *lobi* rotundati, obtusi.

**DESCRIPCIÓN** de la colección *F. J. Fernández Casas Ff. 07-019*, en vivo

ESCAPO 40-65 cm, fistuloso en toda su longitud, con 1-3 costillas longitudinales más marcadas que el resto, las cuales son inconspicuas; *sección* ancipite,  $9 \times 5$  mm. HOJAS 3, 3, 3 por escapo, subiguales en longitud al mismo, 12-15 mm anchura, subplanas, apenas destacan las costillas medias.

FLOR única, horizontal o inclinada, raramente erecta, salvo el tubo verdoso, de color amarillo saturado y uniforme. *Espata* 62 mm, vaginada 32 mm, pajiza y escariosa o verdosa y subherbácea, translúcida. *Pedúnculo* (13-)15-30(-32)  $\times$  2,5 mm, cilíndrico, ligeramente geniculado junto a la base del hipanto, con dos costillas opuestas levisísimamente marcadas. *Hipanto* más o menos obpiriforme, ca.  $15 \times 6-8$  mm, de color verde. *Tubo* 14-16(-19)  $\times$  10-15 mm en la parte suprema, 4 mm diámetro en la base, verdoso, amarillea un poco distalmente, unas cuñas que descienden de entre los tépalos. *Corona* 35-45 mm, cilíndrica en la base u en el medio, dilatada en el 1/4-1/5 apicales. *Tépalos* no imbricados en la base, oblongos,  $34 \times 11$  mm,  $27 \times 10$  mm. *Filamentos* (15-)16-18 mm de parte libre, se insieren 3 mm por encima de la base del tubo; amarillentos en la base, blanquecinos distalmente, muy estrechamente cónicos. *Anteras* (12-)14-15 mm, fijas casi por la base, pero dorsalmente con certeza, sin mácula apical. *Estilo* (30-)38-40 mm, fusiforme subulado, recorrido por tres surcos longitudinales, anchura superior 1 mm, en el tercio inferior anchura máxima 2 mm, suavemente amarillento en la parte inferior, se diluye a blanco hacia arriba; supera en unos 2 mm la longitud de las anteras. *Estigma* trilobado, como mucho doble ancho que la columna estilar; *lobos* redondeados,



obtusos.

#### ORIGEN DEL RESTRICTIVO específico y su prosodia

Brachysiphon, es un adjetivo griego que se compone a su vez de dos raíces, brachy-, que vale por corto, y siphon, -no, -níuç, relativo a tubo o sifón. Significa pues “de tubo corto” y se refiere, claro está, al tubo floral, que es relativamente breve. La terminación en *-on* es transcripción de la griega y no está latinizada para concordar con *Narcissus* en nominativo y masculino, porque se dispone en aposición. Su pronunciación es llana, carga su acento prosódico sobre la penúltima sílaba: bra-qui-si-phon.

#### OBSERVACIONES

Ruy TELLES PALINHA (1966: 167) ya la señaló en la segunda edición de la *Flora de Portugal*, nombrándolo como *Narcissus Pseudo-Narcissus* var. *concolor*.

Fue el profesor Abílio FERNANDES (1973: 16[6]), quien posteriormente estudió con detalle su cariólogía, y la relacionó con el grupo de taxos que le son afines, llamándolo *Narcissus hispanicus* Gouan (1773).

Hace ya muchos años, cuando me preocupaba por entender este grupo de plantas, tiempo después de haber propuesto *Narcissus radiganorum* y *N. Perez-Chiscanoi* como presuntos agriótupos del cultivar *Narcissus* ‘hispanicus’, confesé a Don Abílio Fernandes mis dudas sobre la identidad de la planta portuguesa de Santarem (Ribatejo) que él había identificado como “*N. hispanicus*”. Le sugerí que pudiera no tratarse del verdadero *Narcissus hispanicus* de Gouan. Insistí en que, aunque lo fuese de veras, no veía modo de poder probarlo “más allá de cualquier duda razonable”. Tengo hoy para mí que el Profesor Fernandes captó al instante la doblez de mi pregunta (de la que yo mismo no era consciente cuando la formulaba) y se tomó su tiempo para responder. En mi siguiente visita a Coimbra, se ratificó –con su exquisita cortesía no exenta de firmeza– en su identificación. Nunca supe si se reservó razones distintas, o si no tenía otras que la correlación aceptable que su planta mostraba con la descripción de Gouan. Por aquel tiempo, yo tenía mis dudas sobre que la planta portuguesa fuese la misma que las manchegas, aunque siempre las tuve por muy emparentadas. Por un lado, las plantas de Ferreira do Zêzere parecían tener parámetros florales un poco diferentes, y presentaban relativamente poca variabilidad en los mismos, cuando alcanzaban su completo desarrollo. Pero la población portuguesa era muy reducida; y las plantas manchegas se revelaron con el tiempo muchísimo más plásticas y variables de lo que me habían parecido al principio, lo cual exigía prudencia a la hora de establecer comparaciones. Dedicué mucho tiempo y esfuerzo a buscar otras localidades de narciso trompón por todo el Ribatejo, sin éxito alguno. Portugal es un país bien prospeccionado florísticamente. Lo que he dicho, o que tuve poca suerte.

#### OTRAS OBSERVACIONES

La caracterización morfológica de este taxo puede considerarse débil, de ahí que el nivel taxonómico que para él se propone no pase de variedad. Nuestra opinión personal es que puede caracterizarse porque la población es muy pequeña, y necesariamente endogámica por lo tanto; pensamos que se trata de un caso sencillo de deriva genética, una determinada frecuencia de caracteres se manifiesta sin otro origen que la parquedad de la muestra. Pero tal extremo por más que tenga el sólido apoyo de la lógica y del sentido común, no parece demostrable de momento “más allá de cualquier duda razonable”, por lo que describimos una “variedad” tal y como se ve en las muestras examinadas, al margen de otras interpretaciones.

#### ESTUDIOS CARIOLÓGICOS

Los diversos estudios revelaron constantemente que se trata de una especie diploide,  $2n = 2x = 14$ ; cf. A. FERNANDES (1969: 281 [seorsim: 37], ut *N. hispanicus*); A. FERNANDES (1973: 15 [seorsim: 5], ut *N. hispanicus*); P. VIVES SANTA-EULÀLIA, J. M. MONTSERRAT MARTÍ & F. J. FERNÁNDEZ CASAS (28-xii-2009: 14, ut *N. Perez-Chiscanoi*).

A. FERNANDES & F. FRANÇA (1974: como *N. hispanicus*) describieron detalladamente la exis-



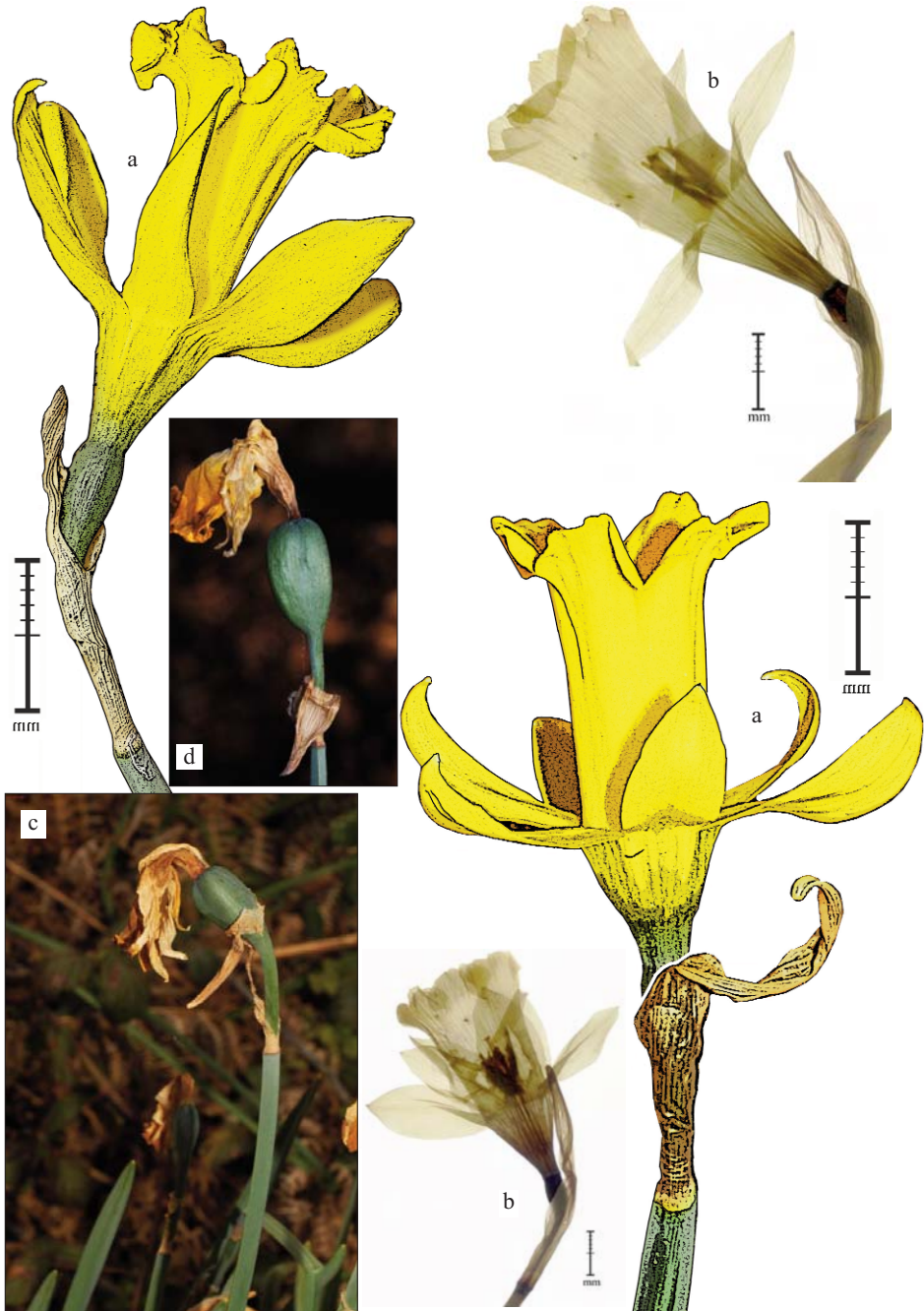
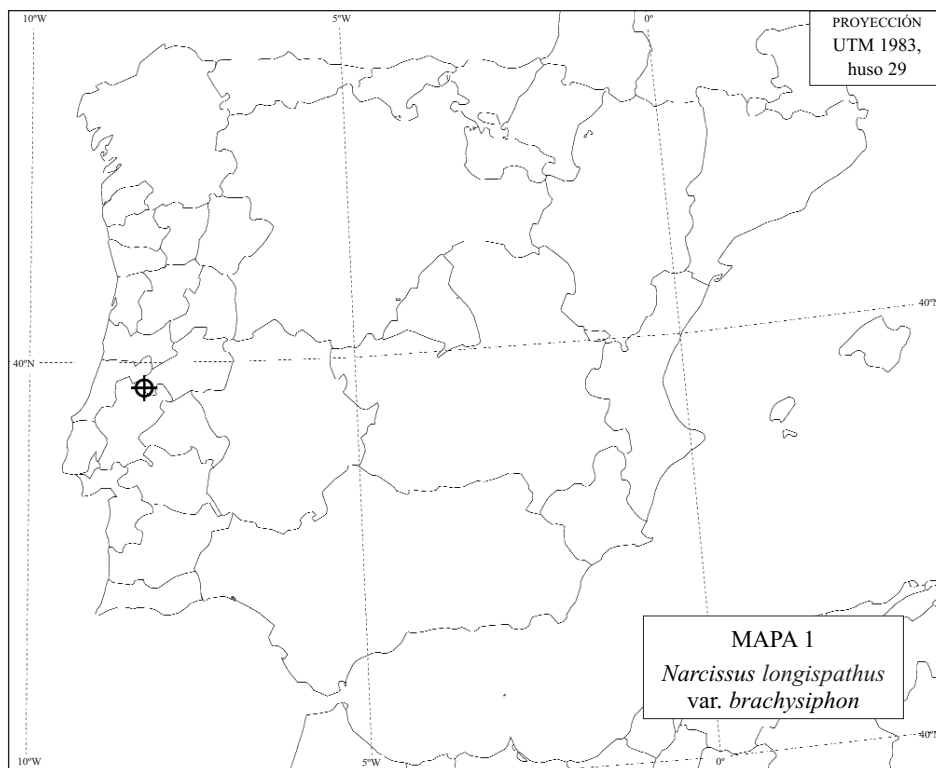


LÁMINA III. *Narcissus longispathus* var. *brachysiphon* Fernández Casas. a, c) Tres imágenes de sendos ejemplares de la colección F. J. Fernández Casas Ff\_07-019. b) Fotografías diascópicas, F. J. Fernández Casas 12336. d) Fruto, F. J. Fernández Casas Ff\_09-094.



LÁMINA IV. *Narcissus longispathus* var. *brachysiphon* Fernández Casas. a) Dos imágenes en vivo de la colección F. J. Fernández Casas Ff\_07-019. b) Detrás del cementerio de Águas Belas, pr. Ferreira do Zêzere; localidad clásica y hasta hoy única conocida de la variedad, 21-II-2010.



tencia de 1-3 heterocromatinosomas en esta misma población;  $2n=14+1-3B$ .

B. J. M. ZONNEVELD (2008: 117, tab. 1, A9026, como *N. Pseudo-Narcissus* subsp. *major*) ofrece una medida del tamaño del genoma, que estima en 23,8 picrogramos. El mismo autor, B. J. M. ZONNEVELD (2010: 35-36), vuelve a referirse a sus estudios previos y afirma sin ambigüedad que se trata del mismísimo *N. Pseudo-Narcissus* subsp. *Pseudo-Narcissus*.

#### ESTUDIOS ANATÓMICOS

Se publicaron en E. DORDA ALCARAZ & F. J. FERNÁNDEZ CASAS (1994: 112, 113; como *N. obvallaris*). Esas poblaciones manchegas que originalmente llamamos "*Narcissus obvallaris* Salisbury, Prodr.: 221, n° 7 (1796)" más tarde –P. VIVES SANTA-EULÀLIA, J. M. MONTSERRAT MARTÍ & F. J. FERNÁNDEZ CASAS (2009: 14)– se asimilaron a *N. Perez-Chiscanoi* Fernández Casas, Fernández Casas, Fontqueria 14: 19, n° 83 (27-ii-1987), que se había descrito de una localidad relativamente próxima; hoy se considera que forman parte del complejo *N. longispathus* Pugsley (1933), agriótipo de *N. 'hispanicus'* Gouan.

**MATERIALES** de herbario examinados y citas bibliográficas

#### PORTUGAL, (18) SANTAREM:

- 29SND69** 39.70°, -008.25°; ND6095, 39°42'20,3"N, 008°17'52,4"W, «Ferreira do Zêzere: Águas Belas», *F. Mendes & R. Teles Palinha, s/n, IV/V-1911* (LISU P9022).
- 29SND69 ND6095, «Ferreira do Zêzere: Águas Belas», *F. Fontes Carvalho & B. V. Rainha 916, 25-IV-1949* (COI, cultivado de bulbos enviados).
- 29SND69 ND6095, «Ferreira do Zêzere: Águas Belas», *A. Fernandes 4327, R. M. Saraiva Batarda Fernandes & F. de Sousa, 28-III-1953* (COI).
- 29SND69 ND6095, «Ferreira do Zêzere: Águas Belas», *A. Fernandes 1821 & al., 05-III-1973* (COI[3]).
- 29SND69 ND6095, «Ferreira do Zêzere: cementerio de Águas Belas. Junto a un pinar, pero

- lugares un tanto encharcados, con juncos; substrato silíceo», *F. J. Fernández Casas 8797 & J. Molero Briones*, 12-III-1985 (herb. FJFC); E. DORDA ALCARAZ & F. J. FERNÁNDEZ CASAS (1994: 112 [anat.]; ut *N. obvallaris*).
- 29SND69 ND6095, «Ferreira do Zêzere: junto al cementerio de Águas Belas. En un pinar; substrato ácido», *E. Dorda Alcaraz & F. J. Fernández Casas 12236*, 16-III-1989 (herb. FJFC); E. DORDA ALCARAZ & F. J. FERNÁNDEZ CASAS (1994: 113 [anat.]; ut *N. obvallaris*).
- 29SND69 ND6095, «Ferreira do Zêzere: Águas Belas, 200 m. In pratis humidis ad rivulum», *F. J. Fernández Casas 13538 & P. Vives Santa-Eulàlia*, 28-II-1992 (BC, cult 920176; herb. FJFC); P. VIVES SANTA-EULÀLIA, J. M. MONTSERRAT MARTÍ & F. J. FERNÁNDEZ CASAS (2009: 14, ut *N. Perez-Chiscanoi*).
- 29SND69 ND6095, «Ferreira do Zêzere: Águas Belas, 200 m. In pratis humidis ad rivulum», *F. J. Fernández Casas 15040*, 15-III-1999 (herb. FJFC).
- 29SND69 ND6095, «Ferreira do Zêzere: junto al cementerio de Águas Belas, ad 200 m. Solo humido silíceo», *F. J. Fernández Casas Ff\_07-019*, 25-III-2007 (herb. FJFC).
- 29SND69 ND6095, «Ferreira do Zêzere: junto al cementerio de Águas Belas, 039°42,317'N, 008°17,886'W, 1013 ft. In pascuis perhumidis», *F. J. Fernández Casas Ff\_09-094*, 30-III-2009 (herb. FJFC).
- 29SND69 ND6095, «Ferreira do Zêzere: junto al cementerio de Águas Belas, 039°42,317'N, 008°17,886'W, 1013 ft. In pascuis humidis», *F. J. Fernández Casas Ff\_10-049*, 26-III-2010 (herb. FJFC).

#### REFERENCIAS BIBLIOGRÁFICAS

- DORDA ALCARAZ, E. & F. J. FERNÁNDEZ CASAS (1994). Estudios morfológicos en el género *Narcissus* L. Anatomía de hoja y escape, IV. *Fontqueria* **39**: 69-150.
- FERNANDES, A. (1969). Contribution to the knowledge of the byosystematics of some species of the genus *Narcissus* L. *V Simposio de Flora Europaea*: 245-284 [seorsim: 1-4]. Sevilla.
- FERNANDES, A. (1973). Um novo híbrido de *Narcissus*. *Anu. Soc. Brot.* **39**: 15-17, 7 est.
- FERNANDES, A. & F. FRANÇA (1974). Sur le comportement des hétérochromatinosomes chez une population de *Narcissus hispanicus* Gouan. *Bol. Soc. Brot., sér. 2*, **48**: 5-39, 4 est.
- FERNÁNDEZ CASAS, F. J. (03-vii-1996). Mapa 755. *Narcissus nevadensis* Pugsley. In F. J. FERNÁNDEZ CASAS (ed.) Asientos para un atlas corológico de la flora occidental, 24. *Fontqueria* **44**: 232-233 + índ.
- FERNÁNDEZ CASAS, F. J. (26-viii-2010). *Narcissorum notulæ*, XIX. *Fontqueria* **56**(10): 75-80 [seorsim: 1-6].
- FERNÁNDEZ CASAS, F. J., S. PATINO SÁNCHEZ, J. VALENCIA JANICES & P. M. URIBE-ECHEBARRÍA DÍAZ (04-vi-2011). *Narcissorum notulæ*, XXVIII. *Fontqueria* **56**(21): 175-182 [seorsim: 1-8].
- MOLERO MESA, J., J. M. MARTÍNEZ PARRAS & F. A. PÉREZ RAYA (1987). *Narcissus nevadensis* Pugsley (*Amaryllidaceae*). In C. GÓMEZ CAMPO (ed.), *Libro rojo de las especies vegetales amenazadas de España peninsular e islas Baleares*: 446-447.
- PALINHA, R. TELLES (1966). 176. *Narcissus* L. In A. X. PEREIRA COUTINHO, *Flora de Portugal (Plantas Vasculares) disposta em chaves dicotómicas*; 2ª ed.: 166-169. Lisboa.
- PUGSLEY, H. W. (1933). A Monograph of *Narcissus* subgenus *Ajax*. *J. Roy. Hort. Soc.* **58**(1): 17-93.
- TRAVESÍ YDÁÑEZ, R. (1996). Nuevas localidades de *Narcissus nevadensis* Pugsley en Sierra Nevada. Evolución de sus poblaciones y conservación. *1ª Conferencia Internacional de Sierra Nevada. Conservación y desarrolla sostenible. 20-22 marzo 1996*. Volumen II, bloque VI (*Endemismo y biodiversidad: flora y vegetación*): 373-383.
- VIVES SANTA-EULÀLIA P., J. M. MONTSERRAT MARTÍ & F. J. FERNÁNDEZ CASAS (25-iv-2009). Números cromosómicos en *Narcissi* (*Amaryllidaceae*), II. *Adumbr. Summæ Ed.* **30**: 1-18.
- ZONNEVELD, B. J. M. (2008). The systematic value of nuclear DNA content for all species of *Narcissus* L. (*Amaryllidaceae*). *Plant Syst. Evol.* **275**(1, 2): 109-132.
- ZONNEVELD, B. J. M. (2010). The involvement of *Narcissus hispanicus* Gouan in the origin of *Narcissus Bujei* and of cultivated trumpet daffodils (*Amaryllidaceae*). *Anales Jard. Bot. Madrid* **67**(1): 29-39.