

DE NEOGÆIS  
*Spigeliis (Strychnaceæ)*  
SPARSÆ NOTULÆ, 21

Francisco Javier FERNÁNDEZ CASAS

FONTQUERIA 55(25): 163-168 [seorsim 1-6]  
MADRID, 11-VII-2004

*FONTQUERIA* is a series of botanical publications without administrative affiliation. It publishes original works in Botany, particularly those that are of interest to the editors. Its publications are in any language, the only limitation being the ability of the editorial team.

Accredited with the *International Association for Plant Taxonomy* for the purpose of registration or new non-fungal plant names.

#### PRODUCTION

Database consultant: Guillermo GONZÁLEZ GARCÍA  
Typesetting: Ambrosio VALTAJEROS POBAR, Ulpiano SOUTO MANDELOS  
Screen operators: Samuel FARENA SUBENULLS, Emilio NESTARES SANTAINÉS  
Preprinting: Sonja MALDÍ RESTREPO, Demetrio ONCALA VILLARRASO

#### DISTRIBUTION

Postal distribution: contact the editor  
Mail for electronic distribution: [Fontqueria@yahoo.com](mailto:Fontqueria@yahoo.com)

#### EDITOR

Francisco Javier FERNÁNDEZ CASAS. Madrid (MA)

#### EDITING CONSULTANTS for this fascicle

Josep Maria MONTSERRAT I MARTÍ. Barcelona (BC)  
María Eugenia RON ÁLVAREZ. Madrid (MACB)

ISSN: 0212-0623

Depósito legal: M-29282-1982

DE NEOGÆIS *Spigeliis* (*Strychnaceæ*)  
SPARSÆ NOTULÆ, 21

Francisco Javier FERNÁNDEZ CASAS

Real Jardín Botánico, Consejo Superior de Investigaciones Científicas. E-28014 Madrid

Trabajo realizado dentro del proyecto BOS2002-00680, del Ministerio Español de Ciencia y Tecnología

FERNÁNDEZ CASAS, F. J. (11-VII-2004). De neogæis *Spigeliis* (*Strychnaceæ*) sparsæ notulæ, 21. *Fontqueria* 55(25): 163-168 [seorsim 1-6].

**Keywords.** Systematics, new species, *Spigelia* (*Strychnaceæ*), Colombia (Vichada), Venezuela (Amazonas).

**Abstract.** One new species is proposed in this paper under *Spigelia* (*Strychnaceæ*), *S. amazonica* from Colombia (Vichada) and Venezuela (Amazonas).

**Resumen.** Se describe una especie nueva de *Spigelia* (*Strychnaceæ*), *S. amazonica*, de Colombia (Vichada) y Venezuela (Amazonas).

En el mapa distribucional, al igual que en los que preceden en la serie, solamente se representa un punto (símbolo de presencia) por cada cuadrícula de 10 km de lado (100 km<sup>2</sup> cuando no contiene la línea del cambio de huso) en el sistema UTM, dada la escala de representación, se superpondrían excesivamente si empleásemos mayor precisión.

En algunas fotografías (lámina II, a-e, i) se adivina una cuadrícula de fondo, corresponde a milímetros.

21 ***Spigelia amazonica*** Fdez. Casas, *Fontqueria* 55(25): 163-168, n° 21 (11-vii-2004)

TYPUS: *O. Huber* 2798 & *S. S. Tillett*, 30-XI/01-XII-1978 (B 100146151, holo-; MYF, non vidi; NY; US 2948461)

– Subg. *Spigelia* sect. *Graciles* Progel in A. W. Eichler & I. Urban, *Fl. bras.* 6(1): col. 257, sect. iii (1868)

ICONOGR. Laminæ nostræ I (pags. 167).

DISTR. GEOGR. America meridionalis: Colombia (Vichada), Venezuela (Amazonas); cf. tabula I (pag. 165).

Sicut collectorum schedulæ herba 20-50 cm, calyx læte viridis, corolla plus minusve violacea, apicem versus fuscior; fructus viridis.

Verisimiliter biennis, fortasse breviter perennis, gracilis. Radices teneri, fibrosi, profuse ramificati. Cæspitosa, primo viso aphylla, inferne diffuse ramificata, superne raro aliquantum ramificata, omnino glabra. Caules sulcati, superne quadrangulares; internodia omnia subæquilongia, quam folia multoties longiora.

Folia lanceolata, sessilia, mature caduca vel marcescentia, linearia, acuta, usque 10 × 1 mm, omnia opposita, sessilia, uninervia, lævia nec scabra, mature caduca vel marcescentia; stipulæ nullæ vel ad lineas interpetiolares reductæ.

Inflorescentiæ plerumque solitariæ, terminales vel raro axillares, erectæ, inconspicuæ, plerumque 4-10 floriferæ, 6-20 mm pedunculatæ. Bracteæ 1-1,5 mm, ad sepalos simillimæ sed multo breviores.

Flores sessiles. Sepala lanceolata, acuta, ad 2-2,5 mm, ad basim parum carinata, anguste albomarginata, apicem versus parum vesiculosa, lævia, non scabrida sed interdum ex sicco aliquo modo irregulariter bullata. Corolla stricte infundibuliformis, usque 15 mm, lobi liberi obtuse triangulari, ad 2 mm. Stamina inclusa; antheræ ad 1,1-1,3 mm; filamenta pars libera ad 1,2-1,3 mm, ad basi dilatata. Stylus inclusus; metastylus florante tempore stricto, in articulationis abrupte dilatatus; epistylus quam metastylus crasior, stricte conicus; stigma cylindricum, villosum, antheris exstans, ad 1,5 mm.

Metastylus post anthesim ad (4) 5 (6) mm, filiformis, flaccidus, apice abrupte dilatato disco planus vel infundibulus latus formans, usque 0,7 mm diametens, margine scarioso subhyalino.

#### OBSERVACIONES

Añadiendo esta nueva especie a la sección *Graciles* Progel in A. W. Eichler & I. Urban su definición prístina puede seguir intacta: "Caulis tetragonus vel sulcato-nervosus. Folia palmatinervia; calycis segmenta capsula lævi breviora; antheræ inclusæ vel exertæ".

A continuación ofrecemos una clave sencilla para separar las siete especies de la sección.

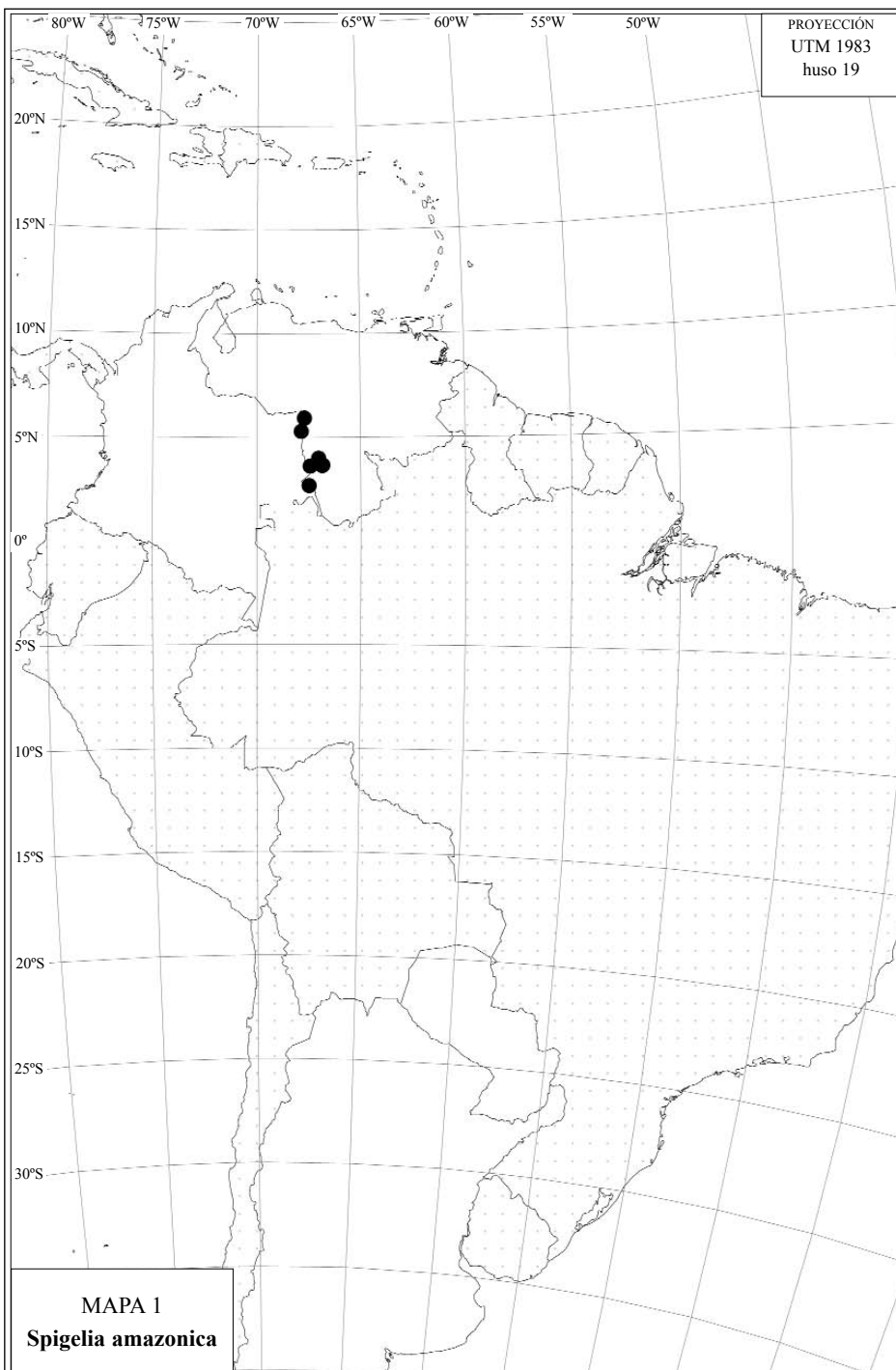
#### CLAVIS SPECIERUM SECTIONIS *GRACILES* Progel (7 spp.)

- |    |  |                             |
|----|--|-----------------------------|
| 1a | Antheræ exertæ. Corollæ tubus elongatus, subcylindricus. Spicæ multifloræ. Caulis strictus, junceo sulcatus, angulosus | <i>S. pulchella</i>         |
| 1b | Antheræ inclusæ. Corollæ tubus e fundo gracili sensim subventricosus ampliatus   | 2                           |
| 2a | Caulis quadrangularis. Calycis segmenta capsula breviora. Folia palmatinervia, anguste lanceolata, acuminata           | 3                           |
| 3a | Folia glaberrima. Caulis humilis   | <i>S. guianensis</i>        |
| 3b | Folia plus minusve aspera  | 4                           |
| 4a | Folia apice minute aspera, omnia opposita, internodiis multo breviora. Caulis junceus                                  | <i>S. spartioides</i>       |
| 4b | Folia minute aspera, floralia subquaterna, subtus puberula. Caulis strictus  | <i>S. Schlechtendaliana</i> |
| 2b | Caulis sulcato-6-8-nervosus, junceus. Foliis linearibus  | 5                           |
| 5a | Metastylus 1,5-2 mm, rigidus   | 6                           |
| 5b | Metastylus 4-6 mm, flaccidus, apice abrupte dilatatus disco plano formante   | <i>S. amazonica</i>         |
| 6a | Caulis glaberrimus. Folia latitudine decies longiora. Caulis debilis   | <i>S. gracilis</i>          |
| 6b | Caulis ad internodia minute glanduloso asperulus. Folia latitudine quadruplo longiora                                  | <i>S. linarioides</i>       |

Dentro de la sección, se relaciona de forma más estrecha con *Spigelia gracilis* DC., especie con la que se ha venido confundiendo, y con *S. linarioides* DC.; difiere pero de ambas a primera vista por su metastilo considerablemente más largo y flácido, que no corto y rígido; también por tener en su extremidad la cicatriz de la abscisión muy dilatada, formando un disco más o menos plano de margen hialino. Véase la comparación gráfica entre las figuras b, c y d de la lámina I y las a-d, f, g de la II.

Desde el punto de vista distribucional presenta una notable disyunción geográfica con las dos especies próximas, pues tanto *Spigelia gracilis* DC. como *S. linarioides* DC. son brasileñas, propias de los estados de Bahia y Minas Gerais; se crían pues al otro lado del río Amazonas, en los husos UTM 23 y 24, bien alejadas del 19 donde medra *S. amazonica*.

**COLOMBIA, (31) VICHADA:**



- 19NFF28** 5,30°N, 67,87°W; «Parque Nacional Natural el Tuparro: ca. 2 km S of airstrip at Centro Administrativo, 05°18'N, 067°52'W, ad 90 m. Savanna. Flowers very pale lavender», *C. E. Barbosa & J. L. Zarucchi 3588*, 05-III-1985 (K; MO 3511779).

**VENEZUELA, (01) AMAZONAS:**

- 19NFC69** 2,67°N, 67,49°W; Caño San Miguel (stm), 02°39'59"N, 067°29'58"W, «Bajo Caño San Miguel: río Guainía, en las márgenes abiertas en la boca del caño Ichana, 127 m», *Ll. Williams 14891*, 26-III-1942 (F 1189200; G, prêt 8101/304; G, prêt 8101/306; US 1564726).
- 19NFC69 Caño San Miguel (stm), 02°39'59"N, 067°29'58"W, «Caño San Miguel: río Guainía, 125 m», *Ll. Williams 14891a*, 1942 (F 1189215).
- 19NFD79** 3,62°N, 67,43°W; «(depto. Atabapo) caserío Guarinuma: 1 km E, 03°37'N, 067°26'W, 95 m. Sabana abierta sobre arena blanca. Hierba 30 cm; corola verdosa en la parte inferior del tubo, morado claro en la superior; cáliz verde claro; tallos angulosos», *O. Huber 3347*, 23-II-1979 (MYF, non vidi; NY).
- 19NFG45** 5,92°N, 67,72°W; «(depto. Atures) margen izquierda del río Sipapo, 500 m aguas abajo del caserío Pendare, 05°55'N, 067°43'W, 90-110 m. Vegetación baja sobre afloramiento rocoso granítico, lugar semiabierto; en lugar húmedo a orillas del río. Hierba; corola morado claro», *F. Guánchez 2491 & G. S. Varadarajan*, 06-X-1983 (MO 3339649; MO 3426963).
- 19NGE14** 4°N, 67,04°W; río Venturari (stm), 03°59'52"N, 067°02'31"W, «Macaracú: 5 km above, sabana de Moyo, right bank of río Orinoco, 10 km above mouth of río Ventuari, 125-150 m. Buds pink», *L. S. Adderley & J. J. Wurdack 43699*, 31-VII-1959 (NY).
- 19NGE21** 3,78°N, 67°W; «(depto. Atabapo) el Caño Perro de Agua: afluente derecho (oriental) del río Orinoco, a unos 30 km SE de la confluencia Orinoco-Ventuari, ca. 03°47'N, 067°00'W, ad 100 m. Pequeñas sabanitas al borde, hacia el bosque ribereño. Hierba 20-30 cm; corola morada, más oscura hacia la punta; cáliz verde claro», *O. Huber 2798 & S. S. Tillett*, 30-XI/01-XII-1978 (B 100146151, holo; MYF, non vidi; NY; US 2948461; typus *S. amazonica*).
- 19NGE30** 3,63°N, 66,87°W; «(depto. Atabapo) pie W del cerro Yapacana: entre la laguna del caño Cotúa y el pie del cerro, 03°38'N, 066°52'W, 95 m. Sabaneta inundada. Hierba 30-50 cm; corola morado pálido; cáliz verde claro», *O. Huber 7958 & R. Kral*, 09-VIII-1983 (NY).
- 19NGE30 «(depto. Atabapo) cerro Yapacana: al pie W del, en la segunda sabana, 03°38'N, 066°52'W, 100 m. Común entre las macollas de hierbas. 40 cm; flores morado pálidas», *O. Huber 2062*, 04-VI-1978 (MO 3335857; NY).
- 19NGE30 «(depto. Atabapo) between Caño Cotúa and W base cerro Yapacana, 03°38'N, 066°52'W, ad 100 m. Wet sandy peat of savanna», *O. Huber & R. Kral 70672*, 09-VIII-1983 (MO 3586878).
- 19NGE30 «(depto. Atabapo) en la II sabana: desde el puerto hacia el cerro, ca. 03°38'N, 066°52'W, ad 100 m», *O. Huber 2990 & S. Tillett*, 10-XII-1978 (US 2948459).
- 19NGE40** 3,67°N, 66,83°W; «(depto. Atabapo) cabecera del Caño Cotúa hasta el pie occidental del cerro Yapacana, 03°40'N, 066°50'W, 100 m. Sabana arenosa sobre planos parcialmente inundados durante la época de lluvias. Hierba 30-40 cm; flores moradas; fruto redondo, verde», *O. Huber 1557*, 14/28-II-1978 (MYF, non vidi; NY[2]).

**AGRADECIMIENTOS**

Ulpiano Emilio Souto Mandelos procesó las fotografías digitales de las láminas I y II y preparó el mapa distribucional de la página 165.

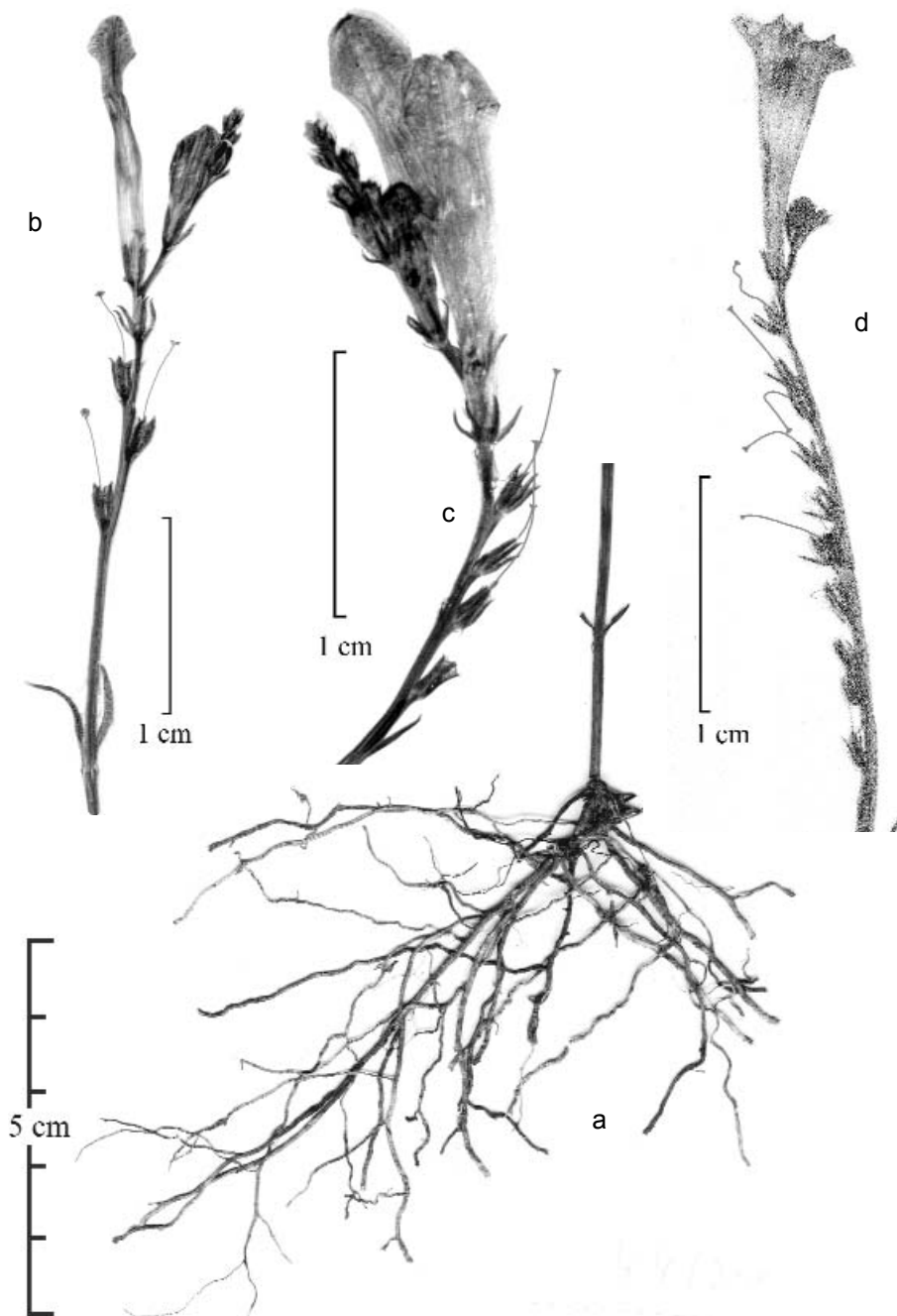
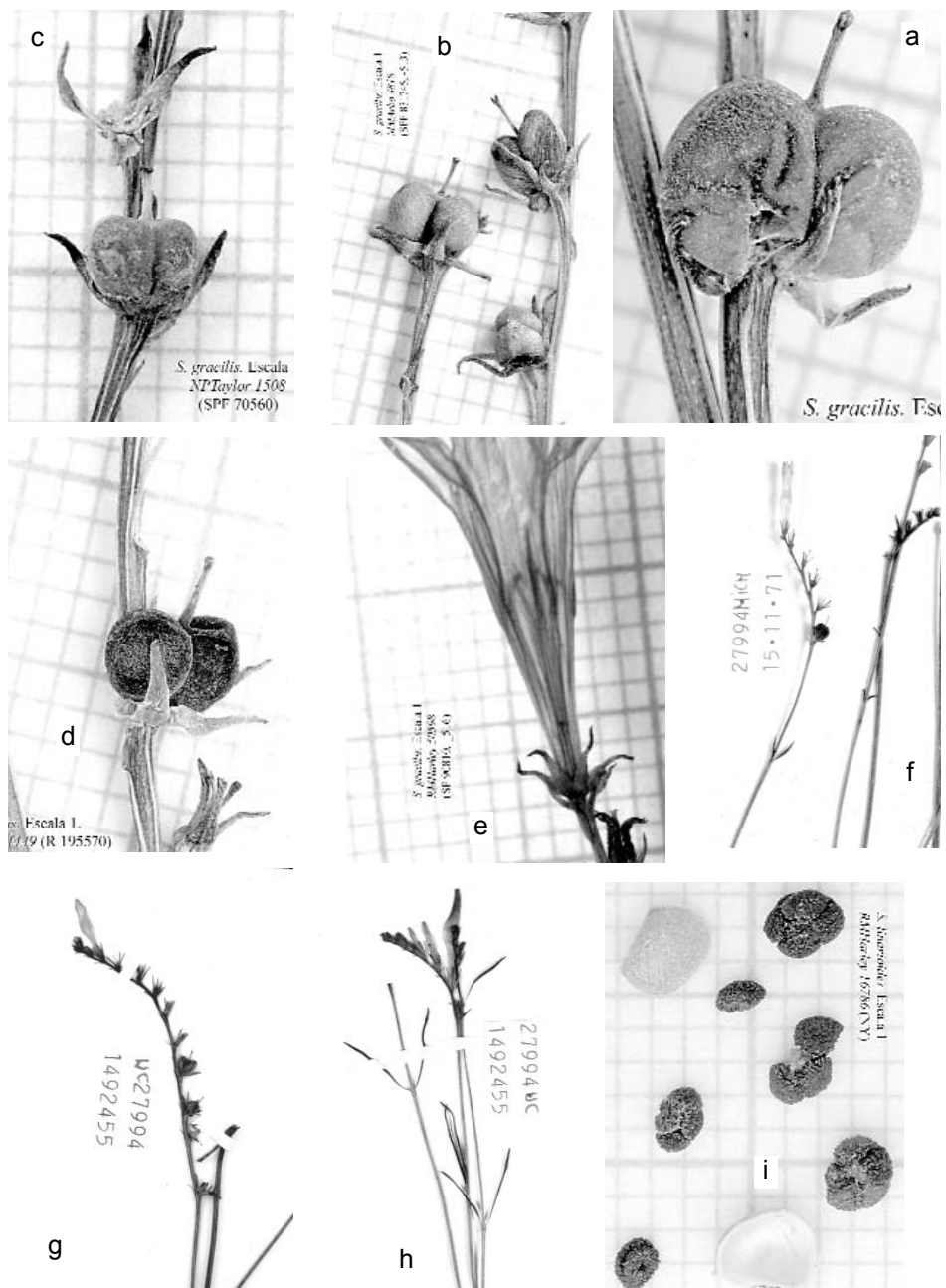


LÁMINA I. *Spigelia amazonica* Fdez. Casas. a) Sistema radical. b, c, d) Inflorescencias completas, con flores enteras y frutos incipientes que muestran el metastilo. a, b) *O. Huber* 2798 & *S. S. Tillett* (B 100146151, holótipo), c) *J. J. Wurdack* 43699 (NY). d) *O. Huber* 7958 (NY).



**LÁMINA II.** *Spigelia gracilis* DC. a-d) Cápsulas con metastilo. e) flor; cáliz y base de la corola. *Spigelia linarioides* DC. f-h) Inflorescencias. i) Granátulos. a) CFCR 14449 (R 195570). b) M. M. Arbo 4818 (SPF 831745). c) N. P. Taylor 1508 (SPF 70560). d) CFCR 14449 (R 195570). e) R. M. Harley 50598 (SP 90810). f) G. G. Hatschbach 27994 (MICH). g, h) G. G. Hatschbach 27994 (UC 1492455). i) R. M. Harley 16768 (NY).