

Cnidoscolorum notulæ
(*Euphorbiaceæ*), 37

Francisco Javier FERNÁNDEZ CASAS
&
José María PIZARRO DOMÍNGUEZ

FONTQUERIA 55(59): 461-464 [seorsim 1-4]
BOGOTÁ, 10-V-2008

FONTQUERIA is a series of botanical publications without administrative affiliation. It publishes original works in Botany, particularly those that are of interest to the editors. Its publications are in any language, the only limitation being the ability of the editorial team.

Accredited with the *International Association for Plant Taxonomy* for the purpose of registration of new non-fungal plant names.

PRODUCTION

Database consultant:	Guillermo GONZÁLEZ GARCÍA
Typesetting:	Ambrosio VALTAJEROS POBAR, Ulpiano SOUTO MANDELOS
Screen operators:	Samuel FARENA SUBENULLS, Emilio NESTARES SANTAINÉS
Preprinting:	Sonja MALDÍ RESTREPO, Demetrio ONCALA VILLARRASO

DISTRIBUTION

Postal distribution: contact the editor

Mail for electronic distribution: Fontqueria@yahoo.com

EDITOR

Francisco Javier FERNÁNDEZ CASAS. Madrid (MA)

JOINT EDITORS

Sonja MALDÍ RESTREPO. English texts
Ulpiano Emilio SOUTO MANDELOS. German and Latin text

EDITING CONSULTANTS for this fascicle

Julià MOLERO i BRIONES (BCN, Barcelona)
Josep María MONTSERRAT i MARTÍ (BC, Barcelona)

ISSN: 0212-0623

Depósito legal: M-29282-1982

Cnidoscolorum notulæ (Euphorbiaceæ), 37

Francisco Javier FERNÁNDEZ CASAS
Real Jardín Botánico, CSIC. Plaza de Murillo, 2. E-28014 Madrid
&

José María PIZARRO DOMÍNGUEZ
Departamento de Biología Vegetal II, Facultad de Farmacia,
Universidad Complutense. E-28049 Madrid

El primer autor se ha beneficiado, para desarrollar este trabajo, de una beca del Ministerio Español de Educación y Ciencia, PR2007-0505

FERNÁNDEZ CASAS, F. J. & J. M. PIZARRO DOMÍNGUEZ (10-v-2008). *Cnidoscolorum notulæ (Euphorbiaceæ), 37. Fontqueria* **55**(59): 461-464 [seorsim 1-4].

Keywords. Systematics, New Species; *Cnidoscolus* Pohl, sect. *Jussiaeua* (Houstoun) Pax (*Euphorbiaceæ*), Brasil (Bahia).

Abstract. One new species is described in this paper: *Cnidoscolus adenoblepharus* Fernández Casas & Pizarro Domínguez, sect. *Jussiaeua* (Houstoun) Pax, from Brazil (Bahia).

Zusammenfassung. Es wird hier eine neue Art beschrieben: *Cnidoscolus adenoblepharus* Fernández Casas & Pizarro Domínguez, in der Sektion *Jussiaeua* (Houstoun) Pax, aus Brasil (Bahia).

Resumé. Une nouvelle espèce est proposée dans cet article: *Cnidoscolus adenoblepharus* Fernández Casas & Pizarro Domínguez, dans la section *Jussiaeua* (Houstoun) Pax, provenant du Bresil (Bahia).

Resumo. Descrebe-se uma espécie nova: *Cnidoscolus adenoblepharus* Fernández Casas & Pizarro Domínguez, na secção *Jussiaeua* (Houstoun) Pax, procedente do Brasil (Bahia).

Resumen. Se describe una especie nueva: *Cnidoscolus adenoblepharus* Fernández Casas & Pizarro Domínguez, en la sección *Jussiaeua* (Houstoun) Pax, procedente de Brazil (Bahia).

Continuamos nuestra serie de publicaciones sobre el género *Cnidoscolus* Pohl (*Euphorbiaceæ*, *Crotonoideæ*, *Manihoteæ*), la cual se viene publicando en esta misma revista desde 2001, véase el artículo previo: F. J. FERNÁNDEZ CASAS (2008).

Describimos ahora una especie nueva que se cría en Brasil, en el sur del estado de Bahía, casi limítrofe con Minas Gerais. Pertenece a la sección *Jussiaeua* (Houstoun) Pax, y se caracteriza por su estípulas grandes, laciniado disectas, con lacinias glandulosas en el ápice; y por sus glándulas acropetiolares con hechura única hasta ahora en el género, formadas por un reducido grupito de largas pestañas, glandulosas en su ápice.

37 *Cnidoscolus adenoblepharus* Fernández Casas & Pizarro Domínguez, spec. nov., *Fontqueria* **55**(59): 461-464, n° 37 (10-v-2008)

TYPUS: *B. A. Anjos*, *L. A. Jesus Júnior*, *D. M. Gonçalves Rigueira*, *N. Roque 698* & *A. B. Xavier*, 29-IV-2003 (ALCB 62308, holo-; CEPEC 101280: SPF 160730)

– Sect. *Jussiaeua* (Houst.) Pax, *Pflanzenreich* IV, 147: 94, n° iii.3 (1910); F. Pax & K. Hoffm, *Nat. Pflanzenfam.*, ed. 2, 19c: 164 (1931)

DISTR. GEOGR.: AMERICA AUSTRALIS: Brasil (Bahia: Carinhanha).

ILLUSTR.: lamina nostra i, pag. 463.

ABBREVIATA DIAGNOSIS, vel character differentialis

A speciebus nobis notis bene distincta; stipulis satis longis, 10-15 × 2 mm, linearibus, dis-

secto laciniatis, laciniis glandulosis strictis; glandulis summipetiolaribus 4-6 dolichoblepharis, usque 3,5 mm.

DESCRIPCIÓN CASTELLANA

De acuerdo con la etiqueta de los colectores, se trata de un arbolito de 3 m, con flores blancas y fruto verde, provisto de setas urticantes; libremente, interpretamos este modo su frase "com tricomas".

INDUMENTO. *Setas urticantes grandes* 7-9 mm, abundan sobre las ramas, patentes, hialinas, con contenido rosado intenso; pie castaño claro, no más ancho que la base de la seta, con leves estrías verticales. *Setas urticantes medianas* 4-5 mm, sobre las hojas; *base* en cono truncado, pajiza, con estrías suaves longitudinales. *Vello* más o menos hirto omnipresente, de modo constante se compone de dos tipos de tricomas, unos finos, desiguales en longitud y que no siempre nacen normales, pero suelen ser rectos; otros más recios, de longitud más pareja, que nacen perpendiculares a su substrato y cuya trayectoria es un poco sinuosa; estos últimos, abundan sobre la inflorescencia y los pecíolos especialmente, presentan con cierta frecuencia góticulas de excreción en la punta, tales gotitas de excreción se ven en ocasiones endurecidas, escurridas hacia abajo, o yacen desprendidas más o menos cerca.

RAMAS. Por el aspecto en seco, parecen haber sido crasas, pues se ven con estrías longitudinales que parecen haberse acentuado por retracción; con muchas setas urticantes, con grupitos de hojas minúsculas entremezcladas con las normales, de limbo casi circular, de margen largamente ciliado, con limbos de hasta 1 cm \varnothing , y pecíolos hasta 2,5 cm de longitud, parece como si fuesen las estípulas de las hojas grandes normales; *médula* visiblemente tabicada transversalmente.

HOJAS. *Estípulas* pardas, con frecuencia oscuras, relativamente muy largas, 10-15 \times 2 mm, lineares, con el extremo laciniado disecto; *lacinias* estrechas, con su extremidad glandulosa. *Pecíolos* tan largos como la longitud de la hoja, medida desde la inserción del pecíolo (lo que venimos llamando el centro), 8 cm \times 1,9-2,2 mm, cilíndricos y estriados longitudinalmente, con abundantes pelos glandulosos de hasta 0,8 mm, pelos normales menores, y setas urticantes dispuestos en todas direcciones. *Glándulas sumipetiolares* poco numerosas, 4-6, en forma de borlilla o estambre (del palito con que se hacen sonar los tambores), largamente pedunculadas, de la misma figura que las del margen foliar, pero todavía mayores, de longitud desigual, desde 1 hasta 3,5 mm, las mayores presentan el tercio o los dos tercios basales con pelos hirtos, ralos, que se disponen escuarrosos; la cabeza glándular es cilíndrica con los extremos redondeados, alcanza 0,5 mm de longitud. *Limbo* cordado, trilobado; raramente se insinúan otros dos lóbulos más externos que no suelen alcanzar a definirse; en ninguna parte craspedoneuro; en general es glabriúsculo, pero los nervios son densamente hirto vellosos, incluso los de cuarto orden, aunque disminuyen la vellosidad con el grado neural y son más vellosos por el envés que por la faz; también presenta setas urticantes grandes, las de la faz parecen disponerse sobre nerviaciones secundarias y dibujan en torno a su base una areola oscura, las del envés, que son más abundantes, se insieren sobre las nerviaciones principales y no dibujan areola oscura sobre el limbo. *Margen* muy fino y cartilaginoso, algo más claro que el limbo, doblemente ciliado; los cilios grandes son prolongación de los nervios que alcanzan el margen, mayores en longitud y grosor cuanto más importante es el nervio, visiblemente glanduloso capitados, 0,5-2 mm, los que rematan los nervios más importantes que alcanzan el margen son mayores, de hasta 3,5 mm; los otros cilios son pelos normales, pero más desordenados. *Nervios* poco prominentes por la faz, hirto vellosos, por el envés más prominentes y más densamente vellosos, tanto más cuanto mayor es su orden. *Nervios principales (radiales)* 5-7, suele haber otro par más externo mucho menos desarrollado; se aprecian alas neurales en la base y prosénquima metaneural en las comisuras, pero uno y otro no son excesivamente conspicuos, poco desarrollados y parcial o totalmente ocultos por la densa pubescencia. Hay alas

longitudinales en los radiales, sobre las que se insieren las setas grandes; y pequeñas comisuras radiales, apenas perceptibles; se desarrollan más en la base de los nervios secundarios, patentes. *Nervios secundarios* nacen de los radiales con unos 45° y son arqueado ascendentes, todos alcanzan el margen y excurren. *Nervios terciarios* normales a los secundarios. *Nerviación cuaternaria* muy fina pero visible sin dificultad, define una red con teselas bastante homogéneas por lo que hace a tamaño y forma, casi siempre aproximadamente isodiamétricas. Todos los nervios que acometen el margen excurren en un dientecito tanto más largo cuanto más elevado es el rango del nervio, el dientecito se remata en una glándula ovoídea.

INFLORESCENCIAS terminales y axilares, breves, apenas sobresalen entre las hojas, paucifloras, hasta 8 cm pedunculadas; densamente hirta vellosas y con setas urticantes. *Brácteas* muy especiales y características, larga y estrechamente triangulares, rojo oscuras, albo hirtas, capitado glandulosas, rematan en una glándula semejante a aquellas que presentan los márgenes foliares; poseen además setas urticantes y pelos normales, eglandulosos y glandulosos, igual que el resto de la inflorescencia. *Bractéolas* agudas, también rematadas en punta glandulosa, similares a las brácteas pero de menor tamaño.

FLORES MASCULINAS distales; vellosas por fuera, por dentro glabras; el indumento se

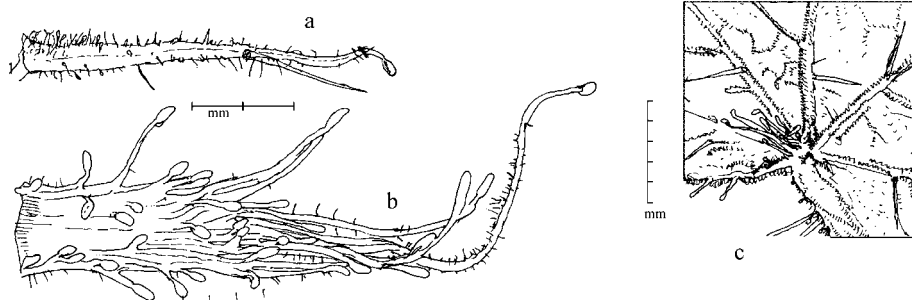


LÁMINA I. *Cnidoscolus adenoblepharus* Fernández Casas & Pizarro. a) Bráctea de la inflorescencia. b) Estípula. c) Glándulas sumipeciolares. *N. Roque 698 & al.* (ALCB 62308, holótipo).

compone de dos tipos de pelos de longitud poco desigual, unos gruesos, glandulares, más o menos cilíndricos, de 0,2-0,3 mm, que siempre son perpendiculares a la superficie en que nacen y cuyo trayecto es más o menos derecho, pero vacilante, y otros finos aguzados desde la base al apice, ligeramente menores y que no siempre nacen perpendiculares pero son más rectos. *Botones* ovoideos, casi esféricos, poco más altos que anchos. *Corola* soldada en tubo hasta la mitad de su longitud, el tubo es relativamente ancho, cilíndrico, no ventricoso, 8-9 × 4-5 mm; por fuera hirta vellosa, con algunas setas urticantes, principalmente. *Disco* cortamente pedunculado, hemisférico deprimido, hueco por debajo, completamente hirta superiormente; los pelos son de longitud muy desigual. *Columna estaminal* glabra completamente, cilíndrica. *Estambres* regularmente diez, cinco en el verticilo inferior, soldados en columna por poco trecho, pero claramente; el verticilo superior integra otros cinco estambres; pero puede haber bastantes más estambres, en una ocasión se contaron 25 anteras dentro de un botón joven). *Anteras* ovoideas, 1,4 × 1 mm; dorsifijas, submedifijas, conectivo poco desarrollado, concoloro, fusiforme. *Estaminodios* subulados, en dos ocasiones se observaron dos.

FLORES FEMENINAS. *Pedúnculo* cilíndrico, breve, como de 1 mm o poco más. *Caliptra*

poco desarrollada, $1,7 \times 3$ mm, acampanada, bastante hirto pelosa en la base, menos junto al borde, con el propio borde cartilaginoso y glabro. *Corola* dialipétala; pétalos acintados o levemente espatulados, de unos $6 \times 1,5-2$ mm, interiormente glabros, exteriormente con pubescencia del todo similar a la de las flores masculinas, pelos de dos clases y alguna que otra seta urticante grande en la región apical; lateralmente presentan a veces cierta pubescencia araneosa más corta. *Disco* brevemente pedunculado, anular, hirto peloso por todo su exterior.

REGMA. *Pericarpio externo* herbáceo, verdoso, cubierto de tricomas hirtos, glandulosos y no glandulosos, y por setas urticantes radiantes. *Pericarpio interno* óseo 0,35 mm, arriba y 0,1 mm abajo, adelgazando gradualmente a lo largo de toda su longitud; *lóculos* con un pequeño refuerzo junto a la base, donde se unen la pared radial con la externa, es más recio junto a la columela y se va difuminando centrífugamente. *Columela* 5 mm, con ala en toda su longitud, levemente dilatada hacia el ápice, los vasos importantes salen de la base y del tercio apical. *Esporoécbolo* $1,3-1,4 \times 2,1-2,2 \times 0,5$ mm, con el ventrículo truncado de raíz, las aurículas con el seno bien marcado, relativamente poco profundo, por el revés (su parte inferior) es suavemente convexo en las aurículas y tiene un engrosamiento circular en el centro, donde se encuentra la parte más gruesa; en el seno de confluencia de las aurículas, junto a la charnela por la que permanece unido a la pared del lóculo, se define una invaginación plana, relativamente profunda. *Obturador* $1,5 \times 0,9$ mm.

SEMILLAS. Número de semillas medidas 2, mm $\pm 0,1$: $5,6 \times 3,7 \times 2,6 \times 5,8 \times 3,7 \times 2,7$; las dos son de un mismo regma que sólo produjo dos, están un poco deformadas, pero parecen maduras y fértiles. *Testa* variegada en tonos marrones, claros y oscuros; las manchas más oscuras tienden a ser transversales. *Hilo* transversalmente oblongo, se posiciona entre los lóbulos de la carúncula, pero éstos no lo rodean completamente. *Quilla ventral* sin relieve pero muy visible por ser más clara, se extiende desde el hilo hasta la sede, la cual atraviesa, y termina en la escotadura dorsal que se dibuja en la unión de la sede con el dorso. *Dorso* liso, sin quilla, emarginado en la base, bastante convexo. *Apice* obtuso; la carúncula asoma por ambos lados, no sobresale por la punta. *Pleuras* convexas longitudinalmente, planas radialmente. *Sede* prona $35-40^\circ$, trapezoidal, el lado estrecho ventral; por el medio cruza la quilla hasta alcanzar el límite del dorso, y a ambos lados hay dos leves depresiones que encajan con el esporoécbolo. *Carúncula* con dos lobos que parten del ápice y abrazan al hilo, más clara que la testa, de color homogéneo salvo exactamente en el borde, donde es más clara o casi blanca.

ORIGEN del restrictivo específico (etimología)

El nombre se compone con un prefijo griego, tomado de $\alpha\delta\eta\eta$, $\acute{\epsilon}\nu\omicron\varsigma$, glándula, seguido de un sustantivo también griego $\beta\lambda\epsilon\phi\alpha\rho\iota\varsigma$, $\iota\delta\omicron\varsigma$, pestaña, cilio. Alude la forma de las glándulas sumipeciolares, que semejan pestañas, glandulosas en su punta. Es voz esdrújula, a-de-no-blé-pha-rus.

BRASIL, (05) BAHIA:

23LPE32 $-14,25^\circ$, $-043,75^\circ$; «(munic. Carinhanha) Carinhanha: após a Serra do Ramalho - Agrovila 23, $14^\circ 12' 41''$ S, $043^\circ 45' 05''$ W, 439 m. Caatinga arbórea com predominância de *Bombacaceae*; entre rochas. Arbore ca. 3 m; flôres alvas; fruto verde, com tricomas», B. A. Anjos, L. A. Jesus Júnior, D. M. Gonçalves Rigueira, N. Roque 698 & A. B. Xavier; 29-IV-2003 (ALCB 62308; CEPEC 101280; SPF 160730, holo-; typus *C. adenoblepharus*).

AGRADECIMIENTOS

A los responsables de los herbarios ALCB y SPF, quienes muy amablemente nos prestaron sus colecciones. Al director del herbario CEPEC, quien facilitó nuestras consultas en Ilhéus.

REFERENCIAS BIBLIOGRÁFICAS

FERNÁNDEZ CASAS, F. J. (26-iv-2008). *Cnidoscolorum* notulæ (*Euphorbiaceae*), 35-36. *Fontqueria* 55(57): 451-458 [seorsim 1-8].