

*Narcissus* × *Cardonæ*  
(*Amaryllidaceæ*).  
Nuevo mesto silvestre

Ferran Josep LLORET i SABATÉ  
&  
Francisco Javier FERNÁNDEZ y CASAS

FONTQUERIA 56(01): 01-16  
MADRID, 19-V-2009

*FONTQUERIA* is a series of botanical publications without administrative affiliation. It publishes original works in Botany, particularly those that are of interest to the editors. Its publications are in any language, the only limitation being the ability of the editorial team.

Accredited with the *International Association for Plant Taxonomy* for the purpose of registration of new non-fungal plant names.

#### PRODUCTION

Database consultant: Guillermo GONZÁLEZ GARCÍA  
Typesetting: Ambrosio VALTAJEROS POBAR, Ulpiano SOUTO MANDELOS  
Screen operators: Samuel FARENA SUBENULLS, Emilio NESTARES SANTAINÉS  
Preprinting: Sonja MALDÍ RESTREPO, Demetrio ONCALA VILLARRASO

#### DISTRIBUTION

Postal distribution: Contact the editor  
Mail for electronic distribution: [Fontqueria@yahoo.com](mailto:Fontqueria@yahoo.com)

#### EDITOR

Francisco Javier FERNÁNDEZ CASAS. Madrid (MA)

#### JOINT EDITORS

Ramón MORALES VALVERDE. Madrid (MA). German text  
Antonio Manuel REGUEIRO y GONZÁLEZ-BARROS. Madrid. English text  
Francisco Javier SÁNCHEZ GARCÍA. Cáceres. Latin text

#### EDITING CONSULTANTS for this fascicle

Matías MAYOR LÓPEZ (Oviedo)  
María Eugenia RON ÁLVAREZ (Madrid)

ISSN: 0212-0623

Depósito legal: M-29282-1982

# *Narcissus* × *Cardonæ* (*Amaryllidaceæ*). Nuevo mesto silvestre

Ferran Josep LLORET i SABATÉ  
IES Montmeló (Dep. Ciències Naturals),  
Avda. Mil·lenari 19. 08160 Montmeló, Barcelona (Espanya)  
&

Francisco Javier FERNÁNDEZ y CASAS  
Real Jardín Botánico, CSIC. Plaza de Murillo, 2. E-28014 Madrid (Espanya)

F. J. LLORET SABATÉ & F. J. FERNÁNDEZ CASAS (19-v-2009). *Narcissus* × *Cardonæ* (*Amaryllidaceæ*). Nuevo mesto silvestre. *Fontqueria* **56**(01): 01-16.

**Keywords.** Systematics, New Hybrid Species, New Hybrid Series, Distributional Maps. *Narcissus* × *Cardonæ* (*N. dubius* Gouan × *N. tazetta* Linnaeus); ser. × *Dubiquilla* (Fernández Casas) Lloret Sabaté & Fernández Casas; ser. × *Dubizetta* Lloret Sabaté & Fernández Casas. Spain (Barcelona, Tarragona).

**Abstract.** A new hybrid species is described and illustrated, *Narcissus* × *Cardonæ*, (sect. *Dubii* Fernández Casas, *Amaryllidaceæ*): *N. dubius* Gouan × *N. tazetta* Linnaeus, collected in wild at Barcelona and Tarragona provinces (Spain). Also two hybrid series are formulated: ser. × *Dubiquilla* (Fernández Casas) Lloret Sabaté & Fernández Casas, ser. × *Dubizetta* Lloret Sabaté & Fernández Casas.

**Zusammenfassung.** Es wird eine neue Hybride beschrieben und illustriert, *Narcissus* × *Cardonæ* (sect. *Dubii* Fernández Casas, *Amaryllidaceæ*): *N. dubius* Gouan × *N. tazetta* Linnaeus, wild in Barcelona und Tarragona (Spanien) gefunden. Zwei neue hybride Series × *Dubiquilla* (Fernández Casas) Lloret Sabaté & Fernández Casas, und × *Dubizetta* Lloret Sabaté & Fernández Casas werden vorgeschlagen.

**Résumé.** Une nouvelle espèce hybride est décrite et illustrée, *Narcissus* × *Cardonæ*, (sect. *Dubii* Fernández Casas, *Amaryllidaceæ*): *N. dubius* Gouan × *N. tazetta* Linnaeus, découvert sylvestre en Barcelona et Tarragona (l'Espagne). Au même temps, ils se proposent deux séries hybrides: ser. × *Dubiquilla* (Fernández Casas) Lloret Sabaté & Fernández Casas, ser. × *Dubizetta* Lloret Sabaté & Fernández Casas.

**Resumo.** Descreve-se e ilustra-se uma nova espécie híbrida, *Narcissus* × *Cardonæ*, (sect. *Dubii* Fernández Casas, *Amaryllidaceæ*): *N. dubius* Gouan × *N. tazetta* Linnaeus, achado na natureza em Barcelona e Tarragona (Espanha). Ao mesmo tempo, também duas séries híbridadas são formuladas: ser. × *Dubiquilla* (Fernández Casas) Lloret Sabaté & Fernández Casas, ser. × *Dubizetta* Lloret Sabaté & Fernández Casas.

**Resumen.** Se describe e ilustra un nuevo híbrido, *Narcissus* × *Cardonæ*, (sect. *Dubii* Fernández Casas, *Amaryllidaceæ*): *N. dubius* Gouan × *N. tazetta* Linnaeus, descubierto silvestre en Barcelona y Tarragona (España). Asimismo, se proponen dos series híbridadas: ser. × *Dubiquilla* (Fernández Casas) Lloret Sabaté & Fernández Casas, ser. × *Dubizetta* Lloret Sabaté & Fernández Casas.

Describimos e ilustramos un nuevo mesto silvestre que clasificamos sin vacilación dentro de la sección *Dubii* Fernández Casas (1984). Al mismo tiempo, estructuramos la pequeña sección, la cual no comprende hasta hoy más que cuatro taxos; dos nomoespecies, *Narcissus dubius* Gouan (1773) y *N. tortifolius* Fernández Casas (1977), más dos notoespecies, *N. × Pujolii* Font Quer (1924) y *N. × Cardonæ* (2009) que se describe aquí

y ahora.

Los dos híbridos, aunque pertenezcan indudablemente a la sección *Dubii*, se clasifican mejor ubicados en sendas series híbridas distintas; una se propone nueva y la otra se combina en este mismo artículo.

A continuación, exponemos una sinopsis de la sección *Dubii* seguida de algunas notas dispersas sobre las secciones que la engendraron, a saber: *Jonquilla* De Candolle (1815) y *Tazetta* De Candolle (1815).

#### MATERIAL Y MÉTODOS

Al margen de las citas bibliográficas, las colecciones que se señalan fueron colectadas en su totalidad por el primer firmante; algunas se prepararon, otras se mantuvieron en cultivo durante algún tiempo, o se enviaron frescas a Madrid.

Para el estudio polínico se tiñeron los granos de polen durante al menos cinco horas en mezcla de Müntzig (glicerina + carmín acético 45%). Las medidas se realizaron con una escala ocular, y se transformaron en micras con posterioridad.

### SECCIÓN VIII. *Dubii*

**Narcissus** Linnaeus sect. **Dubii** Fernández Casas, Fontqueria 6: 39-40, n° 49 (1984), ut nomosectio

≡ *Narcissus* sect. × *Dubii* Fernández Casas, Fontqueria 3: 27, n° 10 (1983), ut nothosectio, “not in accordance with Art. H7”

– *Narcissus* sect. *Jonquilla* De Candolle × sect. *Tazetta* De Candolle

SPECIES TYPICA: *Narcissus dubius* Gouan (1773)

La sección *Dubii* Fernández Casas (1984) es hibridógena, pues según todas las evidencias sus especies se generaron por hibridación y poliploidía a partir de dos especies de sendas secciones *Jonquilla* De Candolle (1815) y *Tazetta* De Candolle (1815). Véase A. FERNANDES (1937), A. T. ROMERO GARCÍA, P. M. SÁNCHEZ CASTILLO & M. E. RUIZ REJÓN (1983).

Aunque la sección no se propuso hasta 1984, la idea de que *Narcissus dubius* constituya una sección propia puede decirse que ya era sesquisecular, puesto que Adrian Hardy HAWORTH (1831: 48) escribió, a renglón seguido tras la descripción de la especie: «An vere hujus sectionis?...»

#### SERIE VIII.a. *Dubii*

**Narcissus** Linnaeus sect. **Dubii** Fernández Casas (1984), ser. **Dubii** autonymus, Fontqueria 56(1): 2 (19-v-2009)

SPECIES TYPICA: *Narcissus dubius* Gouan (1773)

**Narcissus dubius** Gouan, Illustr. obs. bot.: 22, n° 1 (1773)

≡ *Hermione dubia* (Gouan) Haworth, Narciss. Monogr.: 19, n° xiv.48 (xi-1831)

INDICATIO LOCOTYPICA: «Aprili in sylvulis montis Lupi, & saxosis montis Capouladou. Junio in Horto Dei florentem vidi»

ILLUSTR.: P. FONT QUER (1924: lám. 5, fig. a); L. VILLAR PÉREZ, J. A. SESÉ FRANCO & J. V. FERRÁNDEZ PALACIO (2001: 439, n° 1963); J. CONCA GRAU (2008: 35, n° 19; 36, n° 20). Lamina nostra vi (pag. 12).

DISTR. GEOGR.: F. J. FERNÁNDEZ CASAS (1996a: 221-226, mapa 751). Gallia (Alpes-Maritimes, Aude, Bouches-du-Rhône, Gard, Hérault, Hautes-Pyrénées, Var, Vaucluse), Hispania (Alicante, Barcelona, Castellón de la Plana, Gerona, Huesca, Lérida, Murcia, Navarra, La Rioja, Soria, Tarragona, Teruel, Valencia, Zaragoza). Tabula nostra I (pag. 4).

#### ESTUDIO POLÍNICO

Muestra *F. J. Lloret Sabaté SLI*. Granos polínicos observados 113, bien teñidos 98, esterilidad: 86,7%. En general, se veían repletos y su citoplasma absorbía mucho colorante. Lámina iii, fig. a (pág. 9).

Granos polínicos medidos 50 (min. 78 $\mu$ , máx. 99 $\mu$ ), L (longitud): 87,3 $\mu$   $\pm$  6,54 $\mu$ .

#### MATERIALES EXAMINADOS

Hs, **BARCELONA**:

**31TDG10** 41.60°N, 001.98°E; «Matadepera: Les Pedritxes», *F. J. Lloret Sabaté SLI*, 12-III-2009 (herb. LLORET SABATÉ).

**31TDG41** 41.69°N, 002.34°E; DG4114, «(Vallès Oriental) La Garriga. Herbassar ruderal», *F. J. Lloret Sabaté 10226*, 12-III-2009 (herb. LLORET SABATÉ).

***Narcissus tortifolius*** Fernández Casas, *Saussurea* 8: 43-44 (1977); *Saussurea* 9: 49 (1978)

INDICATIO LOCOTYPICA: «Almería, Sorbas: Los Castaños, 30S WG 8410, 400 m, in gypsaceis siccis cum *Helianthemo alypoide*, *Coride hispanicâ*, *Santolina viscosâ* et *Teucrio turredano* copiose crescens»

TYPUS: *F. J. Fernández Casas 1484* & *J. Pueche Uría*, 23-III-1977 (BC 626450; BCF 39006; C, loan 107/2003, n° 415; COI; G 135997; herb. M. LAÍNZ; M); *F. J. Fernández Casas 1077* & *G. García Guardia*, 16-IV-1976.

ILLUSTR. (photo-): J. W. BLANCHARD (1990: 13, fig. 6).

DISTR. GEOGR.: A. BARRA LÁZARO & G. A. LÓPEZ GONZÁLEZ (1982); F. J. FERNÁNDEZ CASAS (1996b: 226-227, mapa 752); M. A. CARRIÓN VILCHES, P. SÁNCHEZ GÓMEZ, A. HERNÁNDEZ GONZÁLEZ & J. GUERRA MONTES (2002); P. SÁNCHEZ GÓMEZ, M. A. CARRIÓN VILCHES, A. F. CARRILLO LÓPEZ, A. HERNÁNDEZ GONZÁLEZ, J. F. JIMÉNEZ & G. RABAL (2000). *Hispania* (Almería, Murcia). *Tabula nostra* 3 (pag. 6).

### SERIE VIII.b. *Dubiquillæ*

***Narcissus*** Linnaeus sect. ***Dubii*** Fernández Casas, ser. × ***Dubiquillæ*** (Fernández Casas) Lloret Sabaté & Fernández Casas, *Fontqueria* 56(1): 3 (19-v-2009), **comb. nov.**

- ≡ *Narcissus* Linnaeus sect. *Dubiquillæ* Fernández Casas, *Fontqueria* 6: 37, n° 37 (1984)
  - ≡ *Narcissus* Linnaeus nothosect. *Pujolii* Fernández Casas, *Fontqueria* 3: 29, n° 12 (1983), not in accordance with Art. H7
  - *Narcissus* sect. *Dubii* Fernández Casas (1984) × sect. *Jonquillæ* De Candolle (1815)
- SPECIES TYPICA: *Narcissus* × *Pujolii* Font Quer (1924)

***Narcissus* × *Pujolii*** Font Quer, *Mem. Mus. Cienc. Nat. Barcelona, Ser. Bot.* 1(2): 14 (1924)

- *Narcissus Assoanus* Dufour × *N. dubius* Gouan

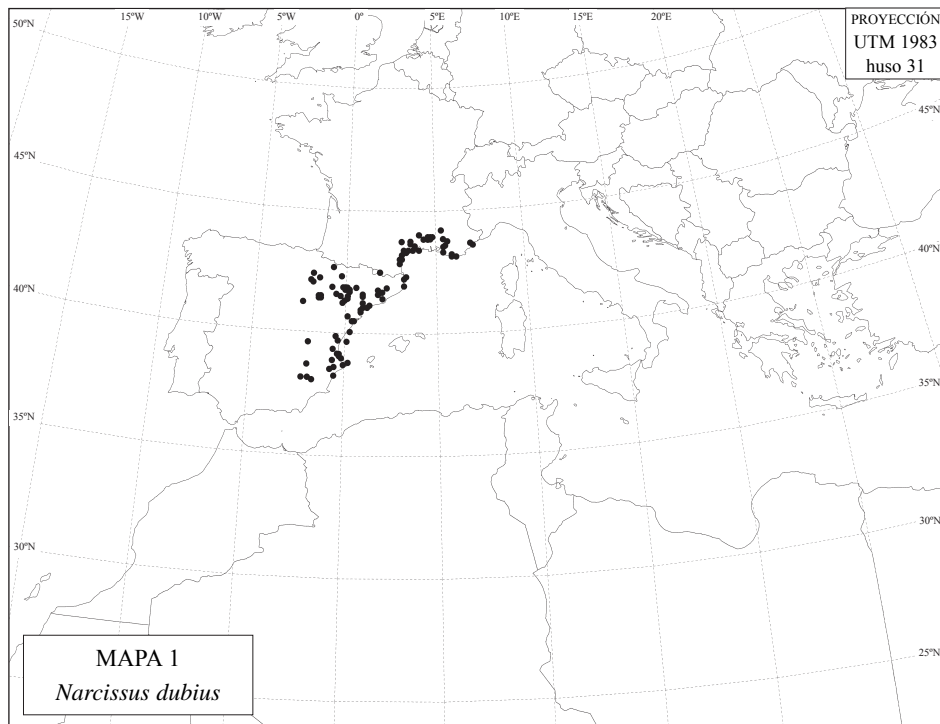
INDICATIO LOCOTYPICA: «descobert per nosaltres a Coll-Baix, prop de Manresa, en 1910, ha estat trobat després de una pila de altres llocs. A les localitats que consignarem en nostra Contribució al coneixement de la flora de l'occident de Catalunya, cal afegir-hi les següents. El germà Sennen, E. C., el descobrí a Barcelona, al Turó d'En Falcó, sobre Vallcarca, on nosaltres l'hi hem vist també enguany. L'any 1922, el trobàrem a les cales d'Aiguabrava, prop de Bagur; i, molt prop de Barcelona, també, dessorre les cèlebres escletxes de Papiol»

- *Narcissus* × *Garcisianus* Magnen ex Malinvaud, *Bull. Soc. Bot. France* 32: 185 (1885), nomen

ILLUSTR. P. FONT QUER (1924: lám. 5, fig. b).

ILLUSTR. (photo-): J. W. BLANCHARD (1990: 75, fig. 30).

DISTR. GEOGR.: Gallia (Gard, Hérault); Hispania (Barcelona, Tarragona, Zaragoza). *Tabula nos-*



tra 3 (pag. 6).

#### MATERIALES EXAMINADOS y referencias bibliográficas

##### Hs, BARCELONA:

**31TCG92** 41.78°N, 001.74°E; «Manresa: pr. oppidum, loco dicto coll Baix, ad 400 m», *J. Molero Briones s/n*, 08-IV-1981 (BCF 38970).

##### Hs, TARRAGONA:

**31TBF71** 40.79°N, 000.34°E; «(Montsià) Mas de Barberans: prop del cementeri, BF7813, 330 m. Garriga rocosa», *F. Royo*, 24-III-2004 (BCN 22404), *S. CARDERO AGUILERA, F. ROYO PLA & L. DE TORRES ESPUNY* (2005: 101).

##### Hs, ZARAGOZA:

**30TXL28** 41.42°N, 001.51°W; XL2989, «Mularroya: río Grío, gran peñasco calizo, 430 m. In dumosis apricis», *P. Blanco y Fernández de Caleyá, F. J. Fernández Casas 13501 & R. Gamarra Gamarra*, 17-IV-1991 (herb. FJFC).

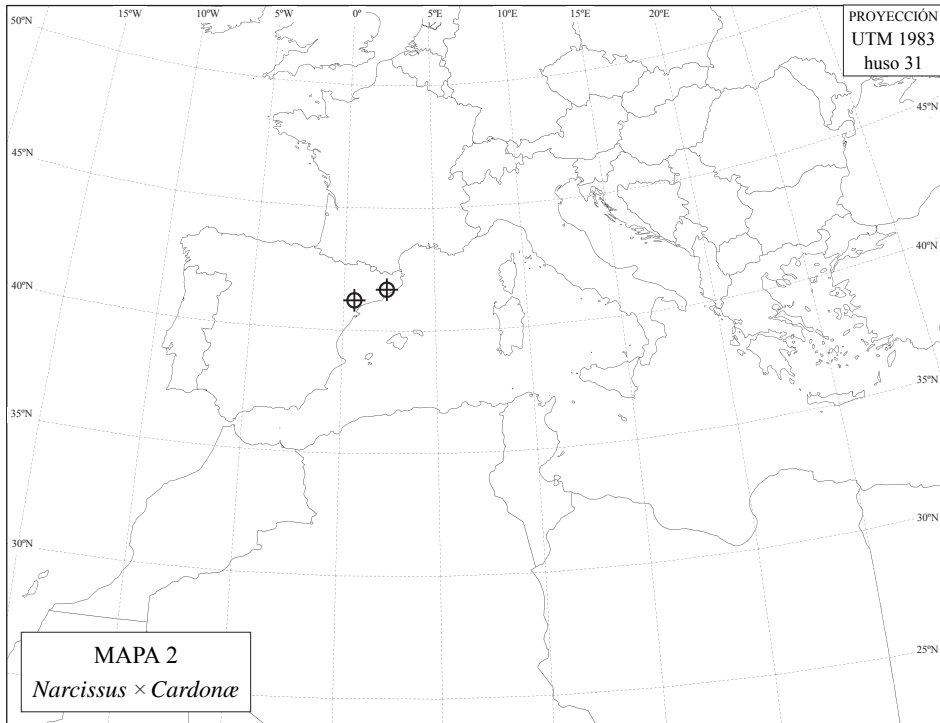
##### FRANCIA, (30) GARD:

**31TEJ86** 43.94°N, 004.06°E; Quissac (ppl), 43°55'N, 004°00'E, «Cassargues», *Magnen s/n*, 10-IV-1886 (P[3]). En una de las etiquetas, aclara que es un cultivo procedente de "Prat de les Patrounnas, près de la Quissac", 27-IV-1885.

##### FRANCIA, (34) HÉRAULT:

**31TEJ72** 43.58°N, 003.93°E; «Montpellier: environs. Ce pied est celui qui a servi à la description princeps», *E. G. Camus s/n*, sine datum (P). "Typus" *N. × Garcisianus?*

#### SERIE VIII.c. Dubizettæ



**Narcissus** Linnaeus sect. **Dubii** Fernández Casas, ser. × **Dubizettæ** Lloret Sabaté & Fernández Casas, Fontqueria 56(1): 5 (19-v-2009), **nothoser. nov.**

– *Narcissus* sect. *Dubii* Fernández Casas (1984) × sect. *Tazettæ* De Candolle (1815)

SPECIES TYPICA: *Narcissus* × *Cardonæ* Lloret Sabaté & Fernández Casas (2009)

**DIAGNOSIS** latina vel character essentialis

*Scapus* cavus, anceps, e sectione elliptica. *Flos* heterosylus. *Tepala* admodum alba, corona modice flavescens.

**Narcissus** × **Cardonæ** Lloret Sabaté & Fernández Casas, Fontqueria 56(01): 5-13 (19-v-2009)

– *Narcissus dubius* Gouan × *N. Tazetta* Linnaeus. Sect. *Dubii* Fernández Casas (1984), ser. × *Dubizettæ* Lloret Sabaté & Fernández Casas (2009)

TYPUS: *F. J. Lloret Sabaté* 9401 & *D. Villas Miranda*, 27-III-2005 (MA 782457, holo-); *F. J. Lloret Sabaté* 9402 & *D. Villas Miranda*, 23-IV-1986 (herb. FLS, iso-)

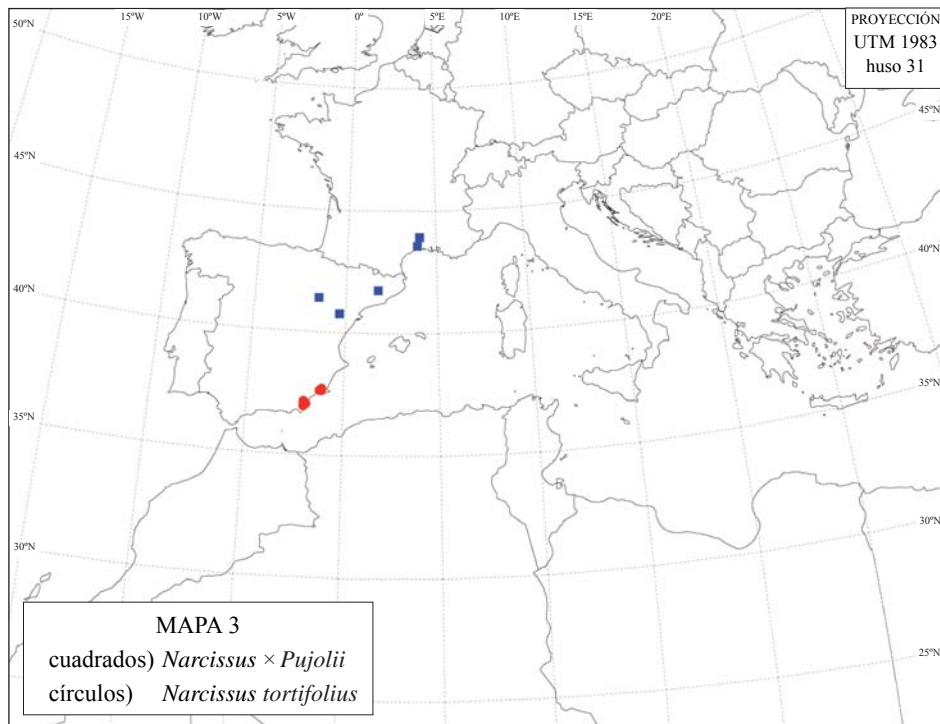
ILLUSTR.: *Laminæ nostræ* i (pag. 7); ii (pag. 8); iii, fig. a (pag. 9); iv (pag. 10); v, fig. a, b (pag. 11).

DISTR. GEOGR.: Hispania (Barcelona, Tarragona). *Tabula nostra* 2 (pag. 5).

**DIAGNOSIS** latina vel character essentialis

Ad *N. Tazettam* similis sed statura minore, corona pallidiora flavescens nec admodum flava, scapis e sectione modice ancipitia discrepat. A *N. dubium* planta elata, corona maiora modice flavescens nec alba, scapis e sectione ancipita nec elliptica plane difert.

**DESCRIPCIÓN**



BULBO relativamente grande. ESCAPO único por bulbo, subigual en longitud a las hojas o poco más largo; *sección* elíptica u oval, visiblemente ancípite, esto es, con márgenes agudos en sección transversal; las caras una con cuatro y otra con cinco nervios moderadamente marcados, de color verde más oscuro que el resto. HOJAS tres o cuatro por bulbo, subiguales en longitud al escapo o más breves. INFLORESCENCIAS bastante secundas, con cuatro a nueve flores. *Pedúnculos* desiguales en longitud, en antesis de color verde como el de las hojas, trígono en sección transversal.

#### ORIGEN DEL RESTRICTIVO ESPECÍFICO y su prosodia

El restrictivo específico celebra a nuestra colega Maria Àngels CARDONA i FLORIT (Ferreries, Menorca, 08-x-1940 - Barcelona, 24-xii-1991), apreciada y recordada con afecto; ella dirigió la tesis doctoral del primer firmante. *Cardonæ* es una voz que se pronuncia llana, carga su acento prosódico en la segunda sílaba, en tanto que las dos últimas vocales forman diptongo: Car-dó-nae, o Car-dó-næ.

#### ESTUDIO POLÍNICO

Muestra *F. J. Lloret Sabaté T1*. Granos polínicos observados 226, granos bien teñidos 21, esterilidad: 90,7%. O sea, que la muestra se puede considerar completamente estéril. Es destacable que aunque casi todos los granos de polen estuviesen vacíos, apenas sí había granos mal formados. Lámina iii, fig. b (pág. 9).

Granos polínicos medidos 20 (min. 60µ, máx. 75µ), L (longitud): 69,6µ ±5,43µ.

#### MATERIALES EXAMINADOS

Hs, BARCELONA:

**31TDG41** 41.69°N, 002.34°E; DG4114, «(Vallès Oriental) La Garriga. Marge d'un bancal», *F. J. Lloret Sabaté 10223*, 05-III-2009 (herb. LLORET SABATÉ).





LÁMINA I. *Narcissus* × *Cardonae* Lloret Sabaté & Fernández Casas. Isótipo: F. J. Lloret Sabaté 9402 & D. Villas Miranda (herb. LLORET SABATÉ).

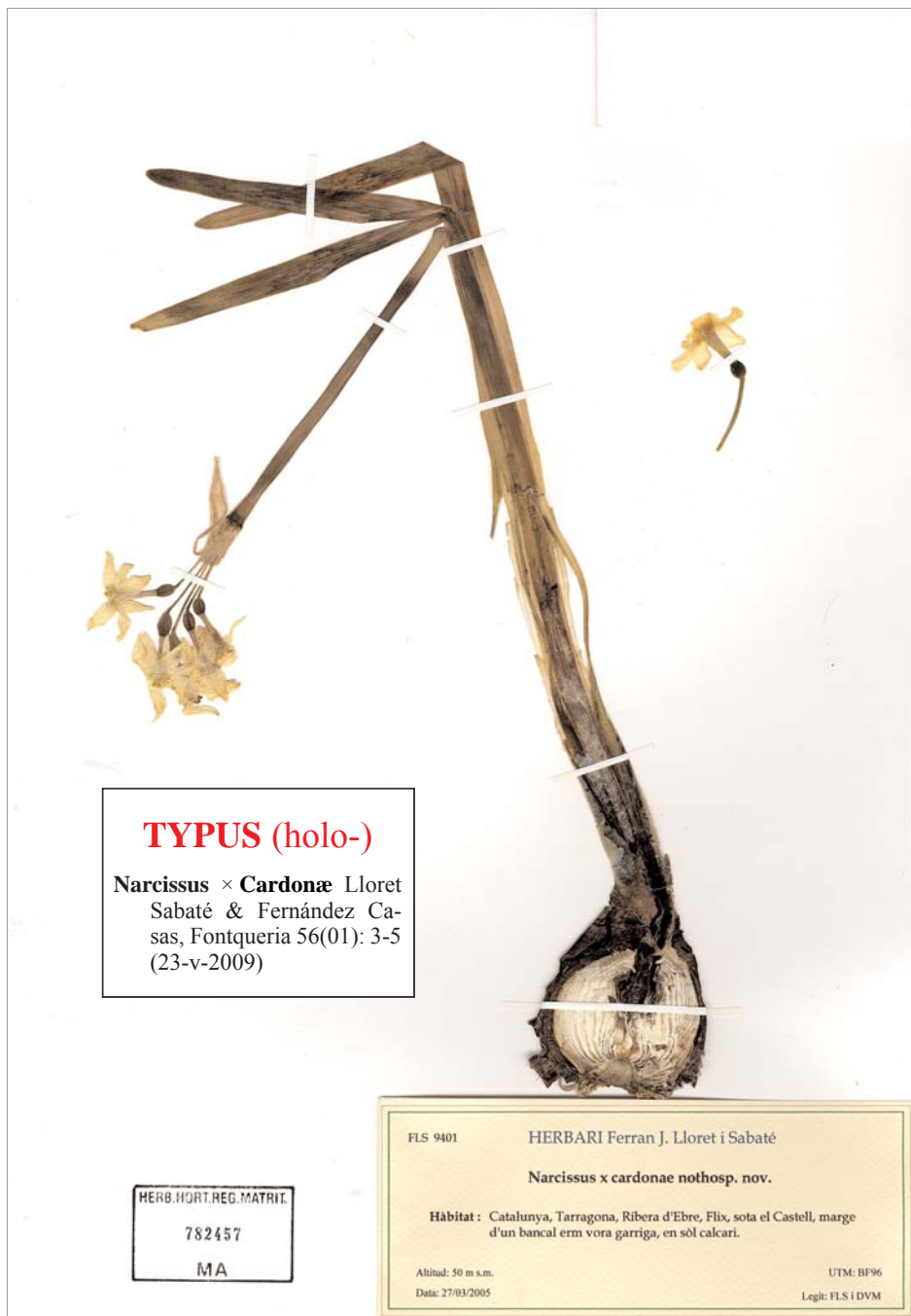


LÁMINA II. *Narcissus × Cardonæ* Lloret Sabaté & Fernández Casas. Holótipo: F. J. Lloret Sabaté 9401 & D. Villas Miranda (MA 782457).

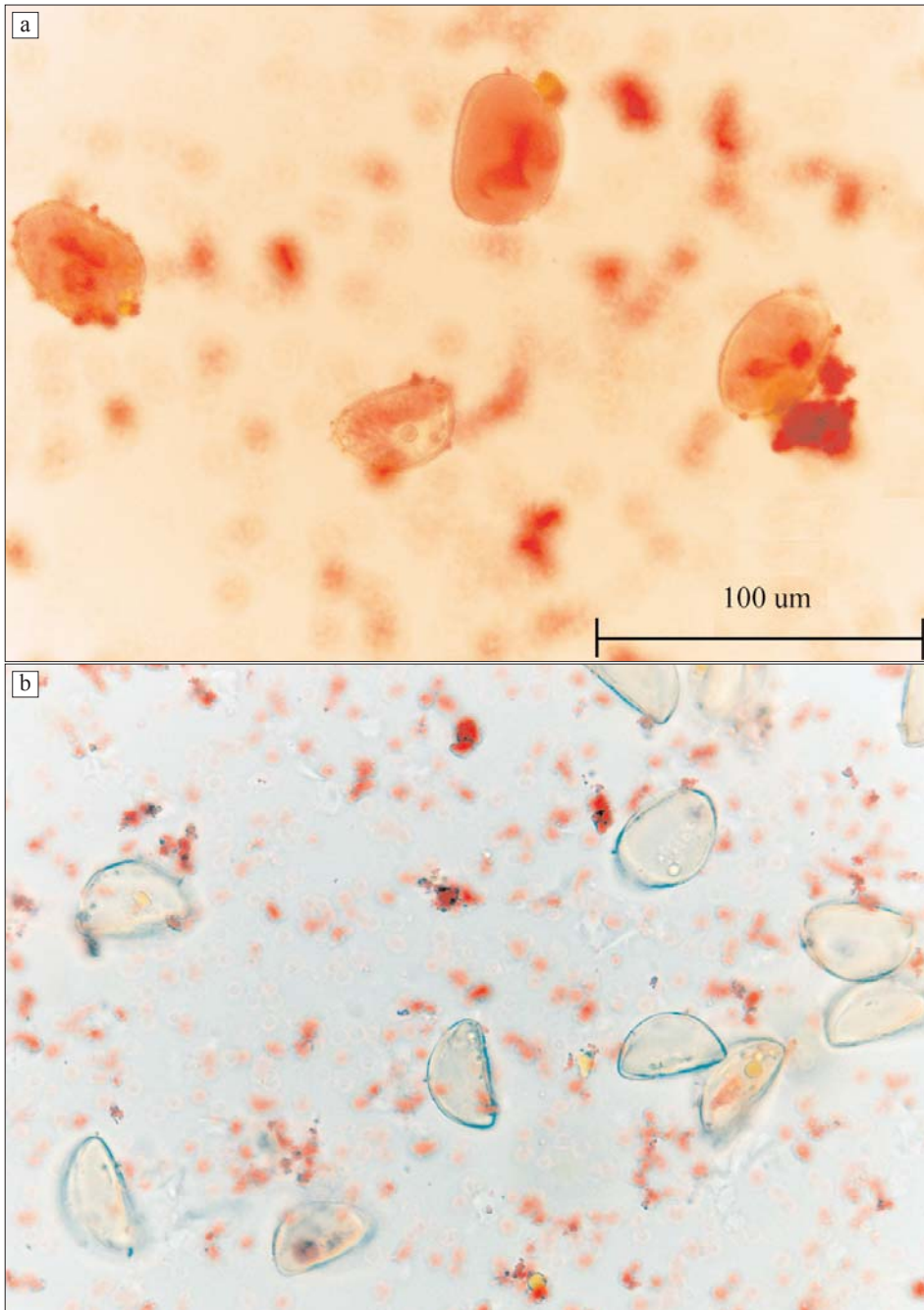


LÁMINA III. a) Granos de polen fértiles de *Narcissus dubius*, F. J. Lloret Sabaté SL1 (herb. LLORET SABATÉ). b) Granos de polen estériles de *Narcissus* × *Cardone*, F. J. Lloret Sabaté T1 (herb. LLORET SABATÉ). Tinción con carmín acético; fotografías con objetivo ×40.

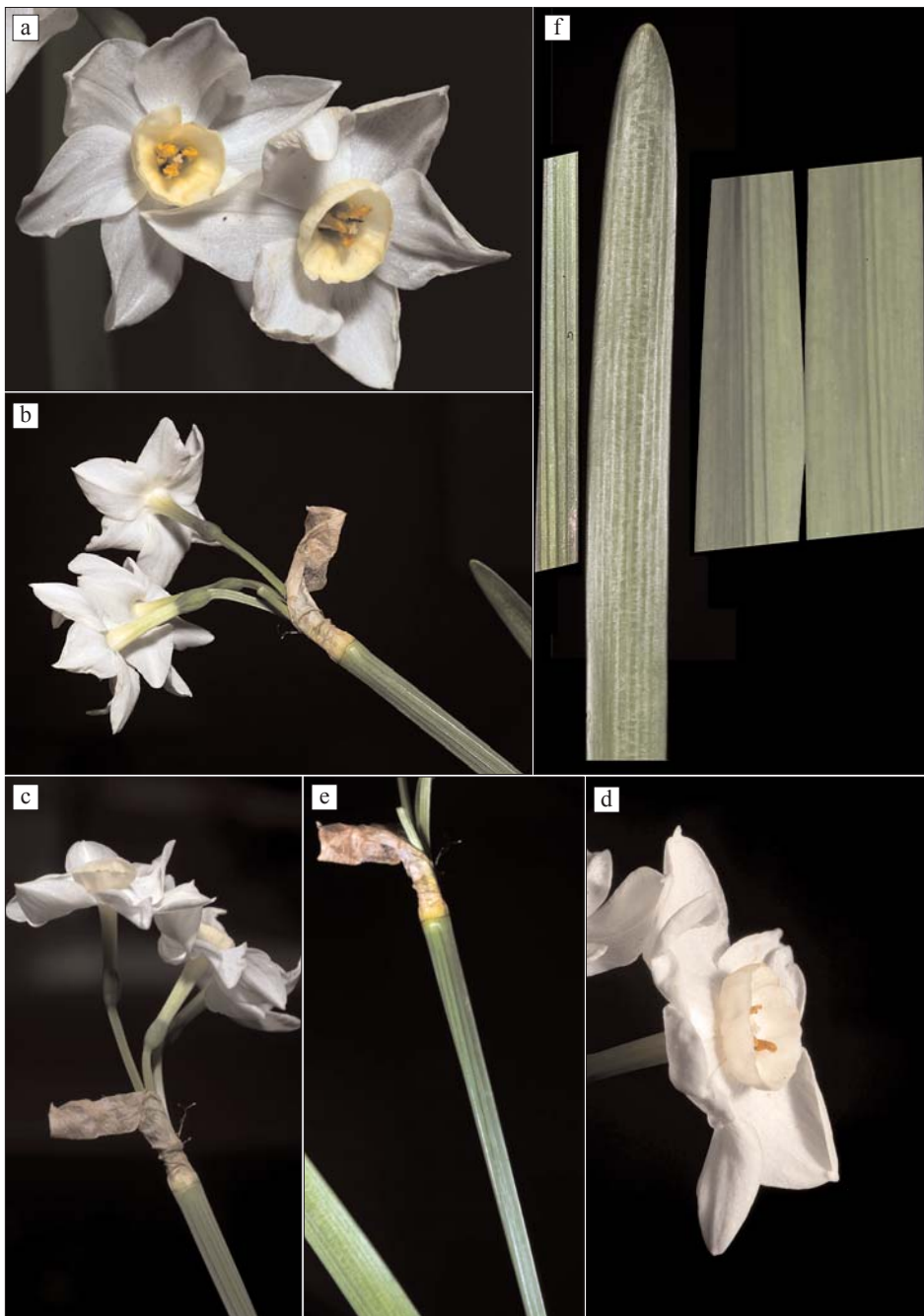


LÁMINA IV. a-f) *Narcissus* × *Cardone* Lloret Sabaté & Fernández Casas; F. J. Lloret Sabaté 10223. a-d) Flores (ligeramente mustias, pues viajaron por correo hasta Madrid). e) Escapo, parte superior. f) De izquierda a derecha, parte media del escapo, faz apical foliar, envés medio foliar.



LÁMINA V. a, b) *Narcissus* × *Cardone* Lloret Sabaté & Fernández Casas, forma brevistila; F. J. Lloret Sabaté T1. c) *Narcissus tazetta* Linnaeus, forma longistila; F. J. Lloret Sabaté 10225.

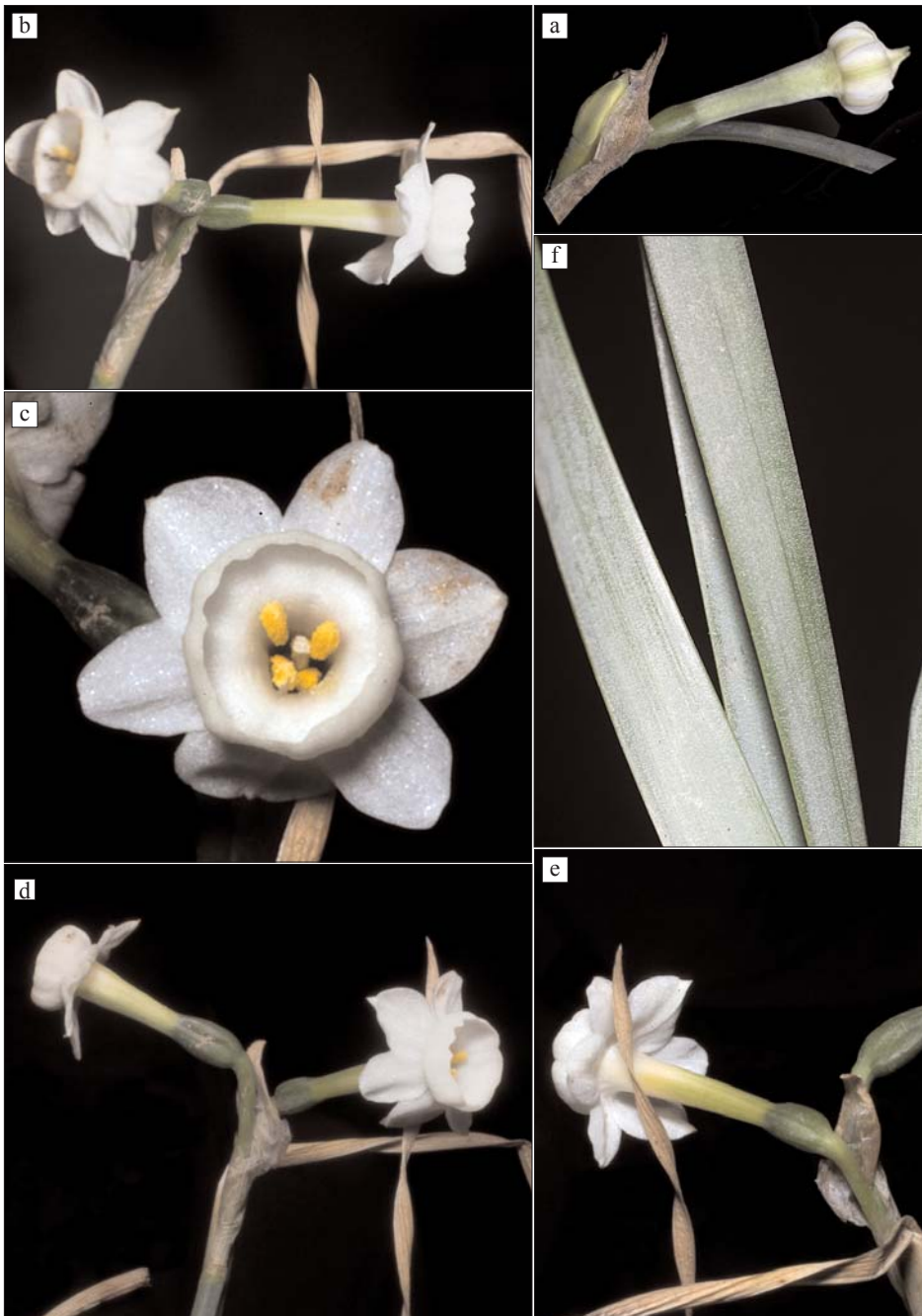


LÁMINA VI. a-f) *Narcissus dubius* Gouan; F. J. Lloret Sabaté SLI. a) Botón floral. b-e) Flores (ligeramente mustias, puesto que viajaron por correo hasta Madrid). f) Escapo y hojas; los estomas se ven como diminutas punteaduras blancas.

## Hs, TARRAGONA:

- 31TBF96** 41.24°N, 000.56°E; «(Ribera d'Ebre) Flix: sota el Castell, 31TBF9568. Marge d'un bancal erm vora garriga; en sòl calcari», *F. J. Lloret Sabaté 9402 & D. Villas Miranda*, 23-IV-1986 (herb. FLS, iso-; typus *N.* × *Cardone*).
- 31TBF96 «(Ribera d'Ebre) Flix: sota el Castell. Marge d'un bancal erm vora garriga; en sòl calcari», *F. J. Lloret Sabaté 9401 & D. Villas Miranda*, 27-III-2005 (herb. LLORET SABATÉ, holo-; typus *N.* × *Cardone*).
- 31TBF96 «(Ribera d'Ebre) Flix: sota el Castell. Marge d'un bancal erm vora garriga; en sòl calcari», *F. J. Lloret Sabaté T1*, 05-III-2009 (herb. LLORET SABATÉ, topo-; typus *N.* × *Cardone*).

SECCIÓN IX. *Jonquilla*

*Narcissus* Linnaeus sect. *Jonquilla* De Candolle, Fl. franç. 6: 325, n° v (1815); De Candolle in Rédouté, Liliacées 8: Observ. (1815); (Haworth) M. Roemer, Fam. nat. syn. monogr. [Syn. Ens. 4: 234, n° 66.1/10 (1847)]

- ≡ *Jonquilla* Haworth, Monogr. Narciss.: 13, n° xii (vi-1831)
  - ≡ *Narcissus* Linnaeus subgen. *Jonquilla* (Haworth) Spach, Hist. vég. (phan.) 12: 441 (1846)
  - ≡ *Narcissus* Linnaeus sect. *Hermione* (Salisbury) Sprengel subsect. *Jonquilla* Schultes f. in Schultes & Schultes f., Syst. vég. (phan.) 7(2): 961-965, n° 1452.h.1: 46-53 (1830)
  - ≡ *Narcissus* Linnaeus sect. *Jonquilla* De Candolle, Fl. franç. 6: 325, n° v (1815); (Haworth) M. Roemer, Fam. nat. syn. monogr. [Syn. Ens. 4: 234, n° 66.1/10 (1847)]
- SPECIES TYPICA: *Narcissus Jonquilla* Linnaeus (1753), ≡ *Hermione Jonquilla* (Linnaeus) A. H. Haworth (1819), ≡ *Queltia Jonquilla* (Linnaeus) Herbert (1837), ≡ *Tityrus Jonquilla* (Linnaeus) Salisbury (1866), [≡] *Hermione juncifolia* Salisbury (1812)

En el *Index Nominum Genericorum* –E. R. FARR & G. ZIJLSTRA (consultado el 28-iv-2009)– figura como no designado el tipo nomenclatural del género *Jonquilla* Haworth (1831). Pero su tipo es obviamente *Narcissus Jonquilla* Linnaeus. Como quiera que en la misma obra mencionada se da al mismísimo *N. Jonquilla* como especie tipo del género *Hermione*, invocando para ello la autoridad de L. G. K. PFEIFFER, (1874: 1615), resulta que los géneros *Jonquilla* y *Hermione* son sinónimos homotípicos. Así las cosas, deberemos añadir a la lista de sinónimos que antecede los que siguen... ¡Exasperante!, la nomenclatura del género.

- ≡ *Hermione* Salisbury, Trans. Hort. Soc. London 1: 357 (1812)
- ≡ *Hermione* Salisbury ex Haworth, Suppl. Pl. Succ.: 137 (v-1819)
- ≡ *Narcissus* Linnaeus sect. *Hermione* (Salisbury) Sprengel, Narciss. consp.: 6, n° a.1/12 (1821), "*Hermiones*"; Schultes f. in Schultes & Schultes f., Syst. vég. (phan.) 7(2): 961-980, n° 1452.h: 46-79 (1830); F. Neumann, Die Fam. Amaryllid.: 114, sect. 6<sup>a</sup> (1844)
- ≡ *Narcissus* Linnaeus subgen. *Hermione* (Salisbury) Spach, Hist. vég. (phan.) 12: 443 (1846); Rouy, Fl. France 13: 38-39 (1912)

W. HERBERT (1837: 319, 321) incluye en su género 79 *Hermione* la especie 2. *Tazetta*, en tanto que *Narcissus Jonquilla* lo incluye en su género 77 *Queltia* como 8. *Jonquilla*, en la página 315, por más que señale sus peculiaridades frente al resto de las especies de *Queltia*, las cuales nunca fructifican; se trata de una sección fundamentalmente híbrida. J. G. BAKER (1988: 2, 7, 10) también coloca *N. Jonquilla* y *N. Tazetta*, especies séptima y décima respectivamente, dentro de la sección *Hermione*, dentro del grupo que llama "*Parvicoronati*".

F. A. PAX (1888: 112, Sect. V) y F. A. PAX & K. HOFFMANN (1930) son de la misma opinión, e incluyen también *Chloraster* Haworth (muy afín a *Jonquilla*) en la sección *Hermione*, la cual atribuyen por error a William Herbert. También E. A. BOWLES (1934: 150 s) incluye *N. Jonquilla* como primera especie enumerada y descrita, dentro de *Hermione*.

R. C. J. E. MAIRE (1959: 61) también incluye *Narcissus Jonquilla* en la sección

*Hermione*, junto con las especies que tradicionalmente se insieren en la sección *Tazetta*.

En lugares bien visibles, como en D. A. WEBB (1980: 79, col. 2; 80, col. 2) se sinonimizan las secciones *Tazetta* y *Hermione*, considerándose ambas distintas de *Jonquilla*.

B. MATHEW (2002: 41, subgenus 2 *Hermione*) considera también a *Narcissus Tazetta* como el tipo de la sección *Hermione*, a la cual hace sinónima de *Tazettae*; en ello coincide con la opinión del gran especialista A. FERNANDES (1968, 1969), y con muchos otros autores que le han seguido, o que alcanzaron independientes las mismas conclusiones, M. JEFFERSON-BROWN (1951: 1332; 1991: 53).

El profesor Abílio FERNANDES, l. c., hace una división del género en subgéneros muy suzerente desde el punto de vista evolutivo, fundamentada en el número base de cromosomas, la cual ha sido ampliamente adoptada, E. DORDA ALCARAZ & F. J. FERNÁNDEZ CASAS (1989: 104; 1994: 71), F. J. FERNÁNDEZ CASAS (1999: 5-6; 2000). Desde el punto de vista biológico tal división es atractiva y convincente, pero adolece de rigor nomenclatural al situar la especie tipo del subgénero *Hermione* en un subgénero distinto.

En las cuatro referencias que acabo de citar no se adopta ninguna división subgenérica, reflejo de la incertidumbre que acabo de señalar por una parte, y de la constatación de que las especies de ambos subgéneros se hibridan y producen mestos fértiles por otra; y todo ello a pesar de que la fertilidad se consiga únicamente a través de un proceso de anfidiploidía simultáneo con la hibridación.

**Narcissus Assoanus** Dufour in Schultes & Schultes f., Syst. veg. 7(2): 962-963, n° 1452.47, in obs. (1830); Dufour, Bull. Soc. Bot. France 7: 446-447 (1860), "*Assoi*"

≡ *Queltia Assoana* (Dufour) Kunth, Enum. pl. 5: 730-731, n° 8 (1850)

INDICATIO LOCOTYPICA: «Hic primo vere in montibus Navarrae et Arragoniae»

ILLUSTR.: P. FONT QUER (1924: lám. 5, fig. c; ut *N. juncifolius*); L. VILLAR PÉREZ, J. A. SESÉ FRANCO & J. V. FERRÁNDEZ PALACIO (2001: 440, n° 1965); E. DORDA ALCARAZ & F. J. FERNÁNDEZ CASAS (1984: 12, lám. 2, fig. 1c, 2c). A. M. ROMO DÍAZ (1989: 16, ut *N. palearen-sis*); T. MARTÍN GIL & R. DíEZ DOMÍNGUEZ (2007); J. CONCA GRAU (2008: 20, n° 4).

ILLUSTR.: (photo-): J. W. BLANCHARD (1990: 35, fig. 18, ut *N. gaditanus*); T. MARTÍN GIL & R. DíEZ DOMÍNGUEZ (2007: 6, lám. iv, fig. c, d).

DISTR. GEOGR.: Gallia (Alpes de Haute Provence, Ardèche, Aude, Aveyron, Bouches-du-Rhône, Corse, Gard, Hautes-Pyrénées, Hérault, Lot, Lozère, Pyrénées-Atlantiques, Pyrénées-Orientales, Var, Vaucluse), Hispania (Álava, Albacete, Barcelona, Burgos, Castellón de la Plana, Gerona, Guadalajara, Huesca, Lérida, Murcia, Navarra, La Rioja, Soria, Tarragona, Teruel, Valencia, Zaragoza). Cf. J. C. MORENO SAIZ & F. J. FERNÁNDEZ CASAS (1995: 221-226, mapa 715).

Hs, **TARRAGONA**:

**31TBF96** 41.24°N, 000°56°E; BF9568, «(Ribera d'Ebre) Flix: sota el Castell. Garrigues del *Rosmarino-Ericion*; en sòl calcari», F. J. Lloret Sabaté 10227 & D. Villas Miranda, 08-III-2009 (herb. LLORET SABATÉ).

## SECCIÓN XV. *Tazetta*

**Narcissus** Linnaeus sect. ***Tazetta*** De Candolle, Flore franç. 6(6): 322-323 (1815), ut *III. Tazettes*

≡ *Narcissus* Linnaeus sect. *Hermione* (Salisbury) Sprengel subsect. *Tazetta* (De Candolle) Schultes f. in Schultes & Schultes f., Syst. vég. (phan.) 7(2): 966-980, n° 1452.h.2: 54-79 (1830)

SPECIES TYPICA: *Narcissus Tazetta* Linnaeus (1753)

**Narcissus Tazetta** Linnaeus, Sp. pl. 1: 290, n° 6 (1753)

≡ *Hermione Tazetta* (Linnaeus) Haworth, Narciss. rev.: 142, n° 11 (1819)



- ≡ *Jonquilla Tazetta* (Linnaeus) Rafinesque, Fl. Telluriana 4: 21, n° 840 (1836)
- ≡ *Narcissus Linneanus* Rouy, Fl. France 13: 40, n° 4 (1912), nom. nov. pro *N. Tazetta* Linnaeus sensu ampl.

INDICATIO LOCOTYPICA: «Habitat in Galliae Narbonensis, Lusitaniae, Hispaniae maritimis»  
ILLUSTR.: R. C. J. E. MAIRE (1959: 69, fig. 957); J. CONCA GRAU (2008: 67, n° 51).

Hs, **BARCELONA**:

**31TDG41** 41.69°N, 002.34°E; DG4114, «(Vallès Oriental) La Garriga. Herbassar ruderal», F. J. Lloret Sabaté 10225, 05-III-2009 (herb. LLORET SABATÉ).

#### AGRADECIMIENTOS

Nuestro buen amigo Rafael Díez Domínguez cultivó este mesto en su invernadero de El Espinar (Segovia) y nos comunicó, amable y diligentemente, valiosas observaciones morfológicas y fenológicas.

Ulpiano Emilio Souto Mandelos compuso los tres mapas distribucionales, y procesó las imágenes fotográficas de las seis láminas que ilustran este trabajo.

#### REFERENCIAS BIBLIOGRÁFICAS

- BAKER, J. G. (1888b). *Handbook of the Amaryllideae*. xii + 216 págs. London.
- BARRA LÁZARO, A. & G. A. LÓPEZ GONZÁLEZ (1982). Una nueva localidad para *Narcissus tortifolius* Fdez. Casas. *Anales Jard. Bot. Madrid* **39**(1): 212.
- BLANCHARD, J. W. (1990). *Narcissus, a guide to wild daffodils*. [i-v]vi+7-203 págs. Alpine Garden Society.
- BOWLES, E. A. (1934). *A handbook of Narcissus*. 248 págs. Martin Hopkinson Ltd. Londres.
- CANDOLLE, A. P. DE (1815). *Flore française, ou descriptions succinctes de toutes les plantes qui croissent naturellement en France, disposées selon une nouvelle méthode d'analyse, et précédées par un Exposé des Principes élémentaires de la Botanique* **6**: 319-327.
- CARDERO AGUILERA, S. , F. ROYO PLA & L. DE TORRES ESPUNY (2005). Novetats florístiques per a les Terres de l'Ebre. New floristic data for Ebre counties in Southern Catalonia. *Buill. Inst. Cat. Hist. Nat.* **72**: 99-103. ISSN: 1133-6889.
- CARRIÓN VILCHES, M. A., P. SÁNCHEZ GÓMEZ, A. HERNÁNDEZ GONZÁLEZ & J. GUERRA MONTES (2002). Datos sobre la biología de *Narcissus tortifolius* Fern. Casas (*Amaryllidaceae*) endemismo del sureste de la Península Ibérica. *Anales Biol. (Murcia)* **24**: 115-120.
- CONCA GRAU, J. [textos: M. T. GARNATJE ROCA, A. ROMO DÍAZ, A. SUSANNA DE LA SERNA & P. VÉLEZ] (2008). *L'observació i el traç. Dibuixos botànics*. Catàleg. Exposició a l'Institut Botànic de Barcelona, del 13 de març al 18 de maig de 2008. Institut Botànic de Barcelona (CSIC-ICUB). Passeig del Migdia, s. n. Parc de Montjuïc. 08038 Barcelona. 116 pàg. ISBN: 978-84-9850-077-6. ISBN: 978-84-9850-077-6. D.L.: B-11225-2008.
- DORDA ALCARAZ, E. & F. J. FERNÁNDEZ CASAS (1984). Estudios morfológicos en el género *Narcissus* L. Histología de hoja y escapo, II. *Fontqueria* **6**: 7-18.
- DORDA ALCARAZ, E. & F. J. FERNÁNDEZ CASAS (1989). Estudios morfológicos en el género *Narcissus* L. Anatomía de hoja y escapo, III. *Fontqueria* **27**: 103-162.
- DORDA ALCARAZ, E. & F. J. FERNÁNDEZ CASAS (1994). Estudios morfológicos en el género *Narcissus* L. Anatomía de hoja y escapo, IV. *Fontqueria* **39**: 69-150.
- FARR, E. R. & G. ZIJLSTRA, eds. *Index Nominum Genericorum (Plantarum)*. 1996+. <<http://botany.si.edu/ing/>> (28-iv-2009).
- FERNANDES, A. (1937). Sur l'origine de *Narcissus dubius* Gouan. *Bol. Soc. Brot., sér. 2*, **12**: 93-119.
- FERNANDES, A. (1966). Le problème de *Narcissus Tazetta* L. II.- Les formes à 20, 21, 30, 31 et 32 chromosomes somatiques. *Bol. Soc. Brot., sér. 2*, **40**: 277-319.
- FERNANDES, A. (1968). Keys to the identification of native and naturalized taxa of the genus *Narcissus* L. *The Daffodil and Tulip Year Book* **33**: 37-66.

- FERNANDES, A. (1969). Contribution to the knowledge of the byosystematics of some species of the genus *Narcissus* L. V *Simposio de Flora Europaea*: 245-284 [seorsim: 1-4]. Sevilla.
- FERNÁNDEZ CASAS, F. J. (1996a). Mapa 751. *Narcissus dubius* Gouan. In F. J. FERNÁNDEZ CASAS (ed.) Asientos para un atlas corológico de la flora occidental, 24. *Fontqueria* **44**: 221-226.
- FERNÁNDEZ CASAS, F. J. (1996b). Mapa 752. *Narcissus tortifolius* Fernández Casas. In F. J. FERNÁNDEZ CASAS (ed.) Asientos para un atlas corológico de la flora occidental, 24. *Fontqueria* **44**: 226-227.
- FERNÁNDEZ CASAS, F. J. (1999). Narcissorum notulæ, IV. *Fontqueria* **53**: 5-11.
- FERNÁNDEZ CASAS, F. J. (2000). Narcissorum notulæ, V. *Fontqueria* **54**(6): 123-128.
- FONT QUER, P. (1924). Formes noves de plantes. *Mem. Mus. Cienc. Nat. Barcelona, Ser. Bot.* **1**(2): 14 + 5 lám.
- HAWORTH, A. H. (1831). *Narcissinearum monographia. The second edition, with additions and improvements.* [i-iii]-vi + [7]-22 págs. London.
- HERBERT, W. (1837). *Amaryllidaceae; preceded by an attempt to arrange the Monocotyledonous orders, and followed by a treatise on cross-bred vegetables, and supplement.* London: James Ridgway and Sons, Picadilly. vii + 428 págs., 48 tabs.
- JEFFERSON-BROWN, M. (1951). *The daffodil. Its history, varieties and cultivation.* Faber and Faber Limited. 264 págs. London.
- JEFFERSON-BROWN, M. (1991). *Narcissus.* viii + 224 págs. B. T. Bartford Ltd. London.
- MAIRE, R. C. J. E. (1959). *Narcissinae* Link (1821). In *Flore de l'Afrique du Nord* **6**: 51-77.
- MARTÍN GIL, T. & R. DíEZ DOMÍNGUEZ (2007). Seis especies de *Narcissus* Linnaeus (*Amaryllidaceae*) de Ávila y Segovia. *Adumbr. Summæ Ed.* **25**: 1-9.
- MATHEW, B. (2002). Classification of the genus *Narcissus*. in G. R. HANKS (ed.) *Narcissus and Daffodil. The Genus Narcissus*: 30-52. CRC Press. ISBN 0415273447, 9780415273442. 428 págs.
- MORENO SAIZ, J. C. & F. J. FERNÁNDEZ CASAS (1995). Mapa 715. *Narcissus Assoanus* Dufour. In F. J. FERNÁNDEZ CASAS, R. GAMARRA GAMARRA & M. J. MORALES ABAD (eds.) Asientos para un atlas corológico de la flora occidental, 23. *Fontqueria* **42**: 567-582.
- PAX, F. A. (1888). *Amaryllidaceae.* In A. ENGLER & K. PRANTL (eds.) *Die Natürlichen Pflanzenfamilien II*, **5**: 97-124. Leipzig.
- PAX, F. A. & K. HOFFMANN (1930). *Amaryllidaceae.* In A. ENGLER (ed.) *Die Natürlichen Pflanzenfamilien* **15a**: 391-430.
- PFEIFFER, L. G. K. (1874-1875). *Nomenclator botanicus. Nominum ad finem anni 1858 publici juris factorum, classes, ordines, tribus, familias, divisiones, genera, subgenera vel sectiones designantium enumeratio alphabetica. Adjectis auctoribus, temporibus, locis systematicis apud varios, notis literariis atque etymologicis et synonymis./ Conscriptis Ludovicus Pfeiffer, M. D. Cassellanus, Academiae Leop. Carol. Naturae Curiosorum etc. socius,* **1**(2): 1615, colæ. 1-2. Kassel (Alemania).
- ROMERO GARCÍA, A. T., P. M. SÁNCHEZ CASTILLO & M. E. RUIZ REJÓN (1983). Sobre cariólogía, morfología y corología de *Narcissus tortifolius* Fernández Casas. *Fontqueria* **4**: 7-10.
- ROMO DÍAZ, A. M. (1989). Dos narcisos del Prepirineo catalán. *Fontqueria* **24**: 15-16.
- SÁNCHEZ GÓMEZ, P., M. A. CARRIÓN VILCHES, A. F. CARRILLO LÓPEZ, A. HERNÁNDEZ GONZÁLEZ, J. F. JIMÉNEZ & G. RABAL (2000). Dos plantas de interés para la flora de Murcia. *Anales Jard. Bot. Madrid* **58**(1): 198-199.
- VILLAR PÉREZ, L., J. A. SESÉ FRANCO & J. V. FERRÁNDEZ PALACIO (2001). *Atlas de la flora del Pirineo aragonés, II.* xxii + 790 págs. Huesca. ISBN: 84-8127-119-5.
- WEBB, D. A. (1980). 6. *Narcissus* L. In T. G. TUTIN, V. H. HEYWOOD, N. A. BURGESS, D. M. MOORE, D. H. VALENTINE, S. M. WALTERS & D. A. WEBB (eds.) *Flora Europaea* **5**: 78-84. Cambridge University Press. Cambridge.