



**NARCISSORUM
NOTULÆ, XXIII**

Francisco Javier FERNÁNDEZ CASAS
&
Ferran Josep LLORET i SABATÉ

FONTQUERIA **56**(16): 133-152 [seorsim: 1-20]
MADRID, 18-IV-2011

FONTQUERIA is a series of botanical publications without administrative affiliation. It publishes original works in Botany, particularly those that are of interest to the editors. Its publications are in any language, the only limitation being the ability of the editorial team.

Accredited with the *International Association for Plant Taxonomy* for the purpose of registration of new non-fungal plant names.

PRODUCTION

Database consultant: Ambrosio VALTAJEROS POBAR
Typesetting: Ulpiano SOUTO MANDELOS
Screen operators: Samuel FARENA SUBENULLS, Emilio NESTARES SANTAINÉS
Preprinting: Sonja MALDÍ RESTREPO, Demetrio ONCALA VILLARRASO

DISTRIBUTION

Postal distribution: Contact the editor
Mail for electronic distribution: Fontqueria@yahoo.com

EDITOR

Francisco Javier FERNÁNDEZ CASAS. Madrid (MA)

EDITING CONSULTANTS for this fascicle

Josep Maria MONTSERRAT i MARTÍ (BC)
María Eugenia RON ÁLVAREZ (MACB)
Manuel LAÍN Z GALLO, S. J. (Gijón)

ISSN: 0212-0623

Depósito legal: M-29282-1982

NARCISSORUM NOTULÆ, XXIII

Francisco Javier FERNÁNDEZ CASAS

Real Jardín Botánico, CSIC. Plaza de Murillo, 2. E-28014 Madrid (España)

&

Ferran Josep LLORET i SABATÉ

IES Montmeló (Dep. Ciències Naturals),

Avda. Mil.lenari 19. 08160 Montmeló, Barcelona (España)

FERNÁNDEZ CASAS, F. J. & F. J. LLORET SABATÉ (18-iv-2011). *Narcissorum notulæ*, XXIII. *Fontqueria* 56(16): 133-152 [seorsim: 1-20].

Keywords. Systematics, Nomenclature; New Nothomorph; *Narcissus* Linnaeus (*Amaryllidaceæ*). Spain (Albacete, Ciudad Real, Jaén).

Abstract. Notes on systematics and nomenclature about the genus *Narcissus* Linnaeus (*Amaryllidaceæ*). A hybrid variety *Narcissus* × *cazorlanus* nothovar. *decussatus* is described as new from Spain (Albacete).

Résumé. Notes sur la systématique et nomenclature du genre *Narcissus* Linnaeus (*Amaryllidaceæ*). Une variété hybride, *Narcissus* × *cazorlanus* nothovar. *decussatus* est décrit comme nouvelle, d'Espagne (Albacete).

Zusammenfassung. Systematische und nomenklatorische Aufzeichnungen über die Gattung *Narcissus* Linnaeus (*Amaryllidaceæ*). Eine hybride Varietät von Spanien (Albacete), *Narcissus* × *cazorlanus* nothovar. *decussatus* wird als neu beschrieben.

Resumo. Notas sistemáticas e nomenclaturais sobre o género *Narcissus* Linnaeus (*Amaryllidaceæ*). Uma variedade nova híbrida é descrita, *Narcissus* × *cazorlanus* nothovar. *decussatus*, de Espanha (Albacete).

Resumen. Notas sistemáticas y nomenclaturales acerca del género *Narcissus* Linnaeus (*Amaryllidaceæ*). Se describe una nueva variedad híbrida, *Narcissus* × *cazorlanus* nothovar. *decussatus*, de España (Albacete).

Prosigue esta serie de aportaciones orientadas a lograr un mayor conocimiento del género *Narcissus* Linnaeus (*Amaryllidaceæ*); véase el artículo precedente homónimo, el cual apareció en esta misma revista, F. J. FERNÁNDEZ CASAS (06-iv-2011). Se intenta como poco mejorar la descripción de las entidades reconocidas.

Dedicamos este opúsculo a un híbrido entre *Narcissus hedraeanthus* y *N. pallidulus*, relativamente frecuente y que no parece mal conocido; que sepamos, dispone sólo de un sinónimo heterotípico, publicado un mes más tarde que *N. ×cazorlanus*, como notomorfo de *N. ×Susannæ*, y que fue elevado de rango por sus autores diez años más tarde.

ACERCA DE LAS ILUSTRACIONES

Además de las imágenes obtenidas de muestras de herbario –láminas i, ii, iii, xvi–, nuestra nota se ilustra con fotografías de plantas vivas que tienen dos orígenes. Las fotografías de la láminas iv, v, vi, vii, viii, ix, x, xiv, xv, fueron realizadas directamente en el campo por el primer autor; las de las láminas xi, xii, xiii, corresponden en cambio al segundo autor, quien cultivó algunas muestras en Granollers.

Narcissus* × *cazorlanus Fernández Casas, *Fontqueria* 2: 37, nº 28; [40], tab. 10, fig. a (18-x-1982), nvar. **cazorlanus** autonymus, nunc (18-iv-2011)

ut *Narcissus cantabricus* subsp. *hedraeanthus* (Webb & Heldreich) Fernández Casas & Ruiz Rejón (1975) × *N. triandrus* subsp. *pallidulus* (Graells) Rivas Goday (1964)

- *Narcissus* nothosect. *Bulbomedes* Fernández Casas, Fontqueria 6: 36 (23-x-1984)
- = *Narcissus hedraeanthus* (Webb & Heldreich) Colmeiro (1889), masculus × *N. concolor* (Haworth) Link (1830), [= *N. pallidulus* Graells (1854)], femineus
- INDICATIO LOCOTYPICA: «Jaén: Villanueva del Arzobispo, Sierra de las Cuatro Villas, 30SWH1425, 800 m»
- TYPUS: *C. Soriano Martín s/n*, 11-IV-1982 (herb. FJFC)
- = *Narcissus* × *Susannæ* Fernández Casas nm. *montielanus* Barra Lázaro & G. López, Anales Jard. Bot. Madrid 39(1): 76 (23-xi-1982)
- ≡ *Narcissus* × *Susannæ* Fernández Casas nothosubsp. *montielanus* (Barra Lázaro & G. López) Barra Lázaro & G. López, Anales Jard. Bot. Madrid 41(1): 202 (1984)
- ≡ *Narcissus* × *montielanus* (Barra Lázaro & G. López) Barra Lázaro & G. López, Anales Jard. Bot. Madrid 50(1): 123 (1992)
- ut *Narcissus cantabricus* De Candolle subsp. *luteolentus* Barra Lázaro & G. López × *N. pallidulus* Graells
- INDICATIO LOCOTYPICA: «Habitat inter parentes prope Montes Cabeza de Buey (Ciudad Real, Córca), loco dicto Los Morrones, ad 950 m, solo petroso cuarcítico, VH8376»; «in pascuis iuxta viam Villapalacios – Albaladejo (Albacete), solo siliceo ad 720 m, WH2971»
- TYPUS: *A. Barra Lázaro, G. A. López González 2305 & R. Morales Valverde*, 31-III-1980 (MA 217834, holo-); *G. A. López González, R. Morales Valverde, J. F. Muñoz Garmendia & E. Valdés Bermejo 5428bis*, 06-III-1980 (MA; iso-)
- ILLUSTR.: F. J. FERNÁNDEZ CASAS (18-x-1982: tab. 10, fig. a, pag. 40); F. J. FERNÁNDEZ CASAS (15-i-1998: tab. iv, figæ. 1, 4, pag. 155); laminæ nostræ i, pag. 137; ii, pag. 138; iii, figæ. 1-8, 9a, 10, pag. 139; iv, fig. b, pag. 140; v, pag. 141; vii, pag. 143; viii, figæ. c, d, pag. 144; xii, pag. 148; xiii, pag. 149.
- DISTRIB. GEOGR.: Hispania: Albacete, Ciudad Real, Jaén; verisimiliter etiam Granada. Cf. Tab. 1, pag. 136.
- BIBLIOGR.: F. J. FERNÁNDEZ CASAS (15-i-1998: 151); F. J. FERNÁNDEZ CASAS (23-x-1984: 47, nº 60); E. DORDA ALCARAZ & F. J. FERNÁNDEZ CASAS (23-ii-1994: 79-80, anat.)

DESCRIPCIÓN ORIGINAL del holótipo, F. J. FERNÁNDEZ CASAS (1982: 37, nº 28)

Scapus 35-40 cm altus; floribus 2-3 ex albo flavescentibus, patentibus, tepalis angustis patentibusque; corona fere obconica, magna, pedicellis 3-5 cm, spatham superantibus.

DESCRIPCIÓN de A. BARRA LÁZARO & G. A. LÓPEZ GONZÁLEZ (1982: 77), como *Narcissus Susannæ* nm. *montielanus* Barra Lázaro & G. López
A typo [*Narcissus* × *Susannæ* Fernández Casas (1980)] differt floribus lutescentibus vel luteis.

TIPIFICACIÓN

Narcissus × *cazorlanus* tiene una tipificación clara y exenta de dificultades conocidas, si se exceptúa el hecho de que ahora mismo no encontremos el pliego por ninguna parte, lo cual suponemos que será un problema pasajero; por tal razón no se acompaña su fotografía en este artículo. Se describió sobre un solo pliego, colectado por Carlos SORIANO MARTÍN, que no contenía más que dos ejemplares, uno de ellos fue dibujado en el protólogo calcando sobre papel vegetal de una fotocopia del semaforonte; se trata de un dibujo de autor, con poca calidad artística pero con proporciones exactas y que permitía identificar con precisión a su modelo. El ejemplar, por su morfología, es ciertamente más afín de *N. pallidulus* que de *N. hedraeanthus*. Difiere en cualquier caso de la primera especie por sus flores patentes y flavescentes, que no reflejas y blancas.

SINONIMIA

Respecto al sinónimo *Narcissus* × *montielanus*, se le consideró un mesto diferente al haber sido engendrado presuntamente por otro taxo de la sección *Bulbocodii*, *N. cantabricus* subsp. *luteolentus*, el cual más tarde recibiría nombre específico, *N. Blancoi*. Pero la sinonimia entre *N. hedraeanthus* y *N. Blancoi* ha quedado aclarada en diversas publicaciones pretéritas, F. J. FERNÁNDEZ CASAS (08-ii-2010: 2s), aunque con anterioridad se había sinonimizado parcialmente con *N. albicans* (Haworth) Sprengel (1825), cf.

F. J. FERNÁNDEZ CASAS (28-xii-1999: 40-41), F. J. FERNÁNDEZ CASAS (12-xii-2009: 2, 4, 5). De todos modos, el trabajo donde quedó establecida tal sinonimia “más allá de cualquier duda razonable” fue el de Paloma ARRIAGA MARTITEGUI (iii-1985), el cual pasamos a comentar brevemente.

El trabajo de Paloma posee una orientación claramente ajena a nuestra disciplina sistemática, se trata de un artículo de otra disciplina biológica que pretende ante todo cuantificar distancias genéticas entre poblaciones. Consiste en un concienzudo y laborioso análisis cariotípico y meiótico, seguido del estudio electroforético de proteínas seminales. Estudia y compara tres poblaciones de la sección *Bulbocodii*. Una primera madrileña (de Aldea del Fresno) que atribuye a *N. cantabricus*, más otra jiennense (de Cazorla) que identifica como *N. hedraeanthus*; ambas identificaciones nos parecen incuestionables. La tercera población es albaceteña (de Albaladejo), y cambia de identificación a lo largo del texto, que comienza llamándola *N. cantabricus* subsp. *luteolentus* —página 8, párrafo 2º— y acaba considerándola —en las conclusiones, página 179 y siguientes— *N. hedraeanthus*. Es particularmente clara su conclusión nº 8, en la página 181, donde escribe “...la gran proximidad existente entre las poblaciones de Albaladejo y de Sierra de Cazorla permite considerarlas como pertenecientes a la misma especie”. En la página siguiente, conclusión nº 13, insiste también en la falta de afinidad de las poblaciones de Albaladejo con el *Narcissus cantabricus* madrileño.

Aunque el trabajo de Arriaga no argumenta taxonómicamente del modo que es habitual en sistemática, resulta muy sólido y está muy bien apoyado por un intenso y extenso trabajo experimental, y las conclusiones que nos cociernen parecen irrefutables. La localidad que estudió de Albacete, es la mismísima localidad clásica de *Narcissus Blancoi*, probablemente suministrada por Alfredo BARRA LÁZARO y Ginés Alejandro LÓPEZ GONZÁLEZ, quienes describieron la notovariedad ×*montielanus* y figuran en los agradecimientos (pág. [iv], párrafo 5º).

LA VARIABILIDAD DE *N. ×cazorlanus*

La primera diagnosis que arriba se transcribe describe las flores “*ex albo flavescensibus*”, lo que nos hace pensar que el autor sólo vio el notomorfo típico *cazorlanus*, donde *Narcissus pallidulus* aportaba el citoplasma, por lo que el mesto resultaba poco amarillo, casi blanco. Pero en la descripción de ×*montielanus* se dice “*floribus lutescentibus vel luteis*”, lo que hace pensar que sus autores dispusieron también del notomorfo cruzado, y que su descripción comprende por lo tanto ambos notomorfos.

En casi todas las ocasiones en que pudimos observar esta planta en el campo, nos pareció que podían distinguirse dos notomorfos con claridad; no se trata de diferencias banales, típicas de cualquier taxo hibridógena, sino de varias coincidentes y de importancia morfológica, aunque no se reconozcan bien en los esqueletos (*exsiccata*) de herbario.

Nuestro primer impulso fue reservar el nombre ×*montielanus* para el híbrido cruzado, el que se produce teniendo como madre a *Narcissus hedraeanthus*, pero el estudio del tipo, que puede contemplarse en la lámina i, página 137, no ha sido concluyente, por lo que hemos preferido bautizar de nuevo en lugar de combinar.

LA DISTRIBUCIÓN geográfica

Carece de misterio; el mesto se produce donde las áreas distribucionales de ambas especies parentales coinciden, lo cual viene a ser la práctica totalidad del área de *Narcissus hedraeanthus*, cuyo mapa distribucional puede verse en F. J. FERNÁNDEZ CASAS & M. J. MORALES ABAD (02-vii-1989: mapa 22, pág. 16), y más completos en F. J. FERNÁNDEZ CASAS (08-ii-2010: mapa 1, pág. 4; mapa 2, pág. 16).

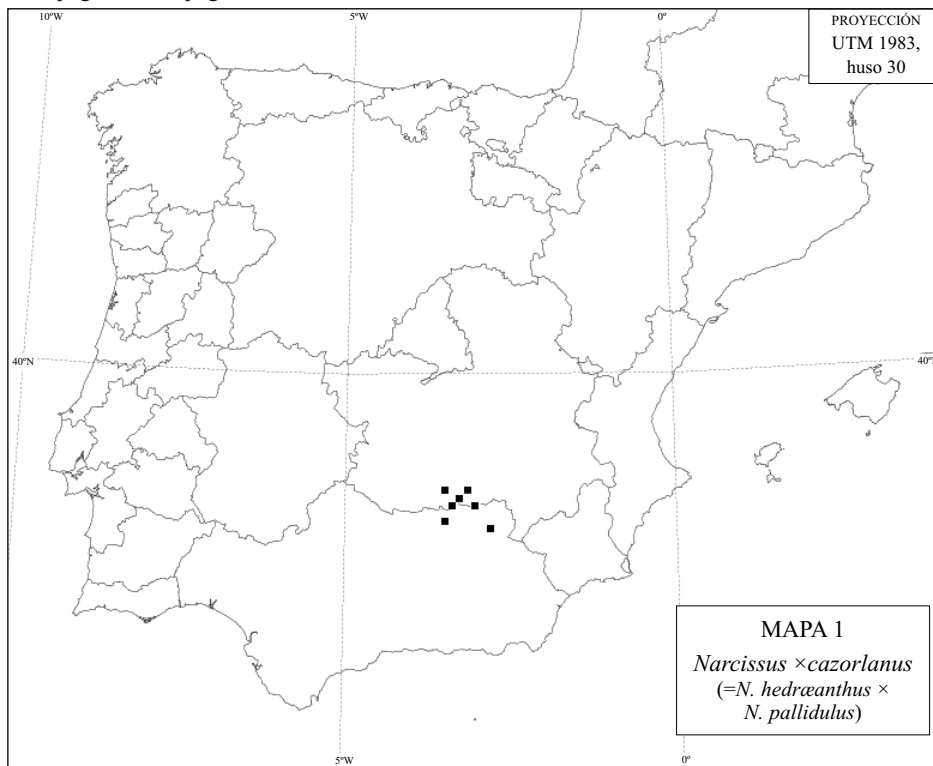
Narcissus* ×*cazorlanus Fernández Casas (1982), nvar. ***decussatus*** Fernández Casas & Lloret Sabaté, nvar. ***nov.***, Fontqueria 56(16): 135-136/151 (18-iv-2011)

= *Narcissus hedraeanthus* (Webb & Heldreich) Colmeiro (1889), *fœmineus* × *N. concolor* (Haworth) Link (1830), [= *N. pallidulus* Graells (1854)], *masculus*

INDICATIO LOCOTYPICA: «(Campo de Montiel) inter Albaladejo et Villapalacios, 38°36,329'N, 002°42,125'W, 3317 hexap. In pascuis apricis dumosisque raris; substrato petroso siliceo»

TYPUS: *F. J. Fernández Casas Ff_09-045*, 08-III-2009 (herb. FJFC; herb. LLORET).

ILLUSTR.: *Laminae nostræ* iv, fig. b, pag. 140; vi, pag. 142; viii, figæ. a, b, pag. 144; ix, pag. 145; x, pag. 146; xi, pag. 147.



DIAGNOSIS, vel characteres essentielles

Ab autonoma nothovarietate *cazorlanus* differt nova nostra præsertim pedunculis brevioribus, colore flore quidem ±flavo sed saturiore, tubo latiore atque brevior, corona elatiore antherisque magis versatilibus.

ORIGEN del restrictivo varietal y su prosodia

El nombre se toma del adjetivo latino *decussatus*, *-a*, *-um*, (participio del verbo *decusso*, que etimológicamente deriva de diez, por lo del numeral romano en aspa) y vale por cruzado, o dispuesto en aspa. Obviamente, se aplica en sentido figurado; la notovariedad tiene intercambiadas, cruzadas, sus especies parentales respecto de la típica. Se trata de una voz llana, de-cus-sá-tus.

OBSERVACIONES

Aunque en la diagnosis se aporten varios caracteres, el más fanérico y constante de la notovariedad cruzada, nos parece que es el color más oscuro de las flores, que también es el carácter que mejor se reconoce en plantas vivas y en sus fotografías, aunque no siempre se reconozca con claridad en los pliegos ya secos.

En el campo, siempre nos ha sido posible agrupar todos los mestos de cada localidad en dos grupos claramente diferenciados por el color de las flores; aunque su color varíe

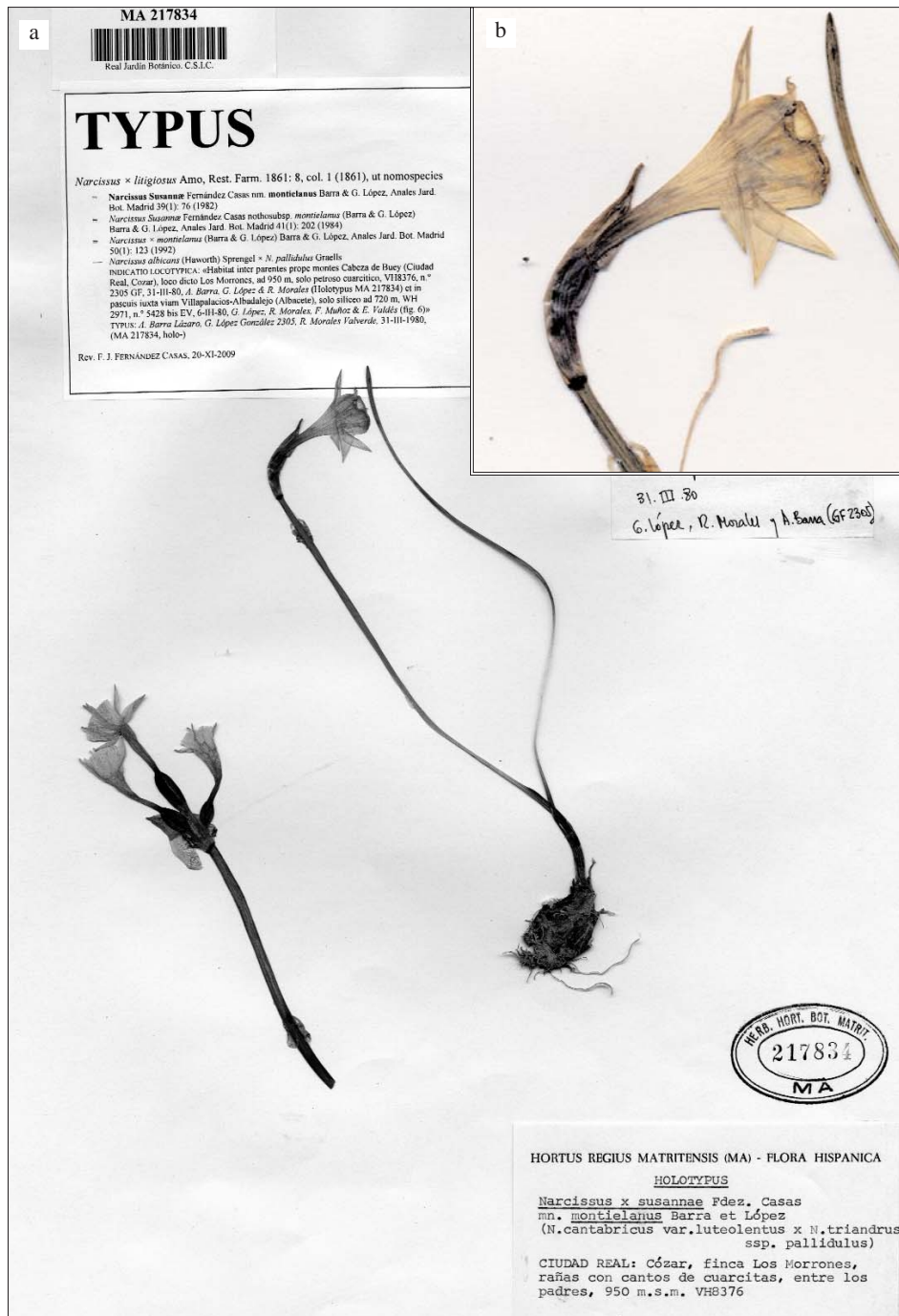


LÁMINA I. *Narcissus* × *Susanna* Fernández Casas nvar. *montielanus* Barra Lázaro & López González, (MA 217831, holótipo). b) Detalle ampliado. = *N.* × *cazorlanus* Fernández Casas (1982).

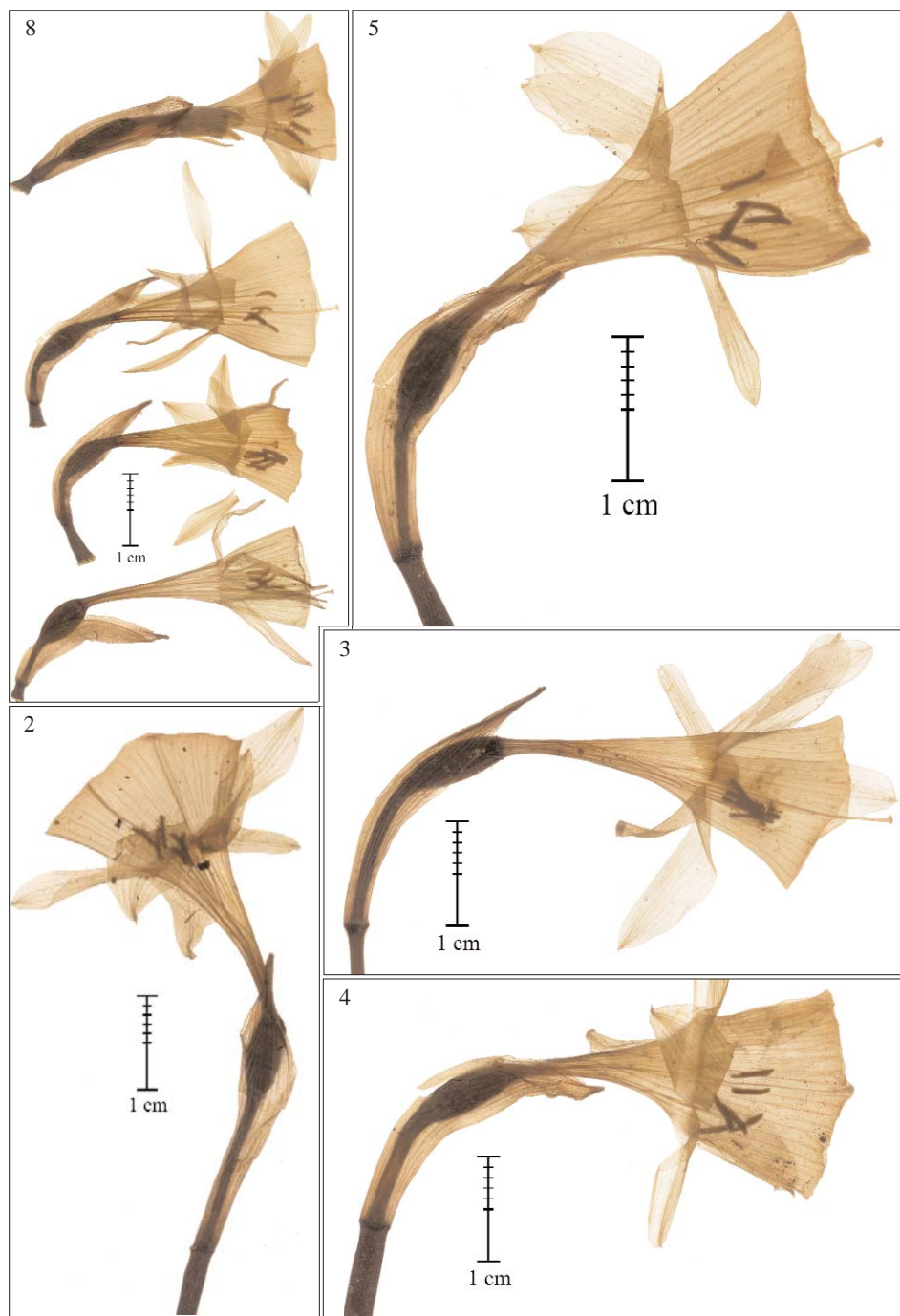


LÁMINA II. Fotografías diascópicas. *Narcissus xcazorlanus* Fernández Casas (1982). 2, 3, 4, 5, 8) F. J. Fernández Casas 12317, 08-VI-1892 (herb. FJFC).

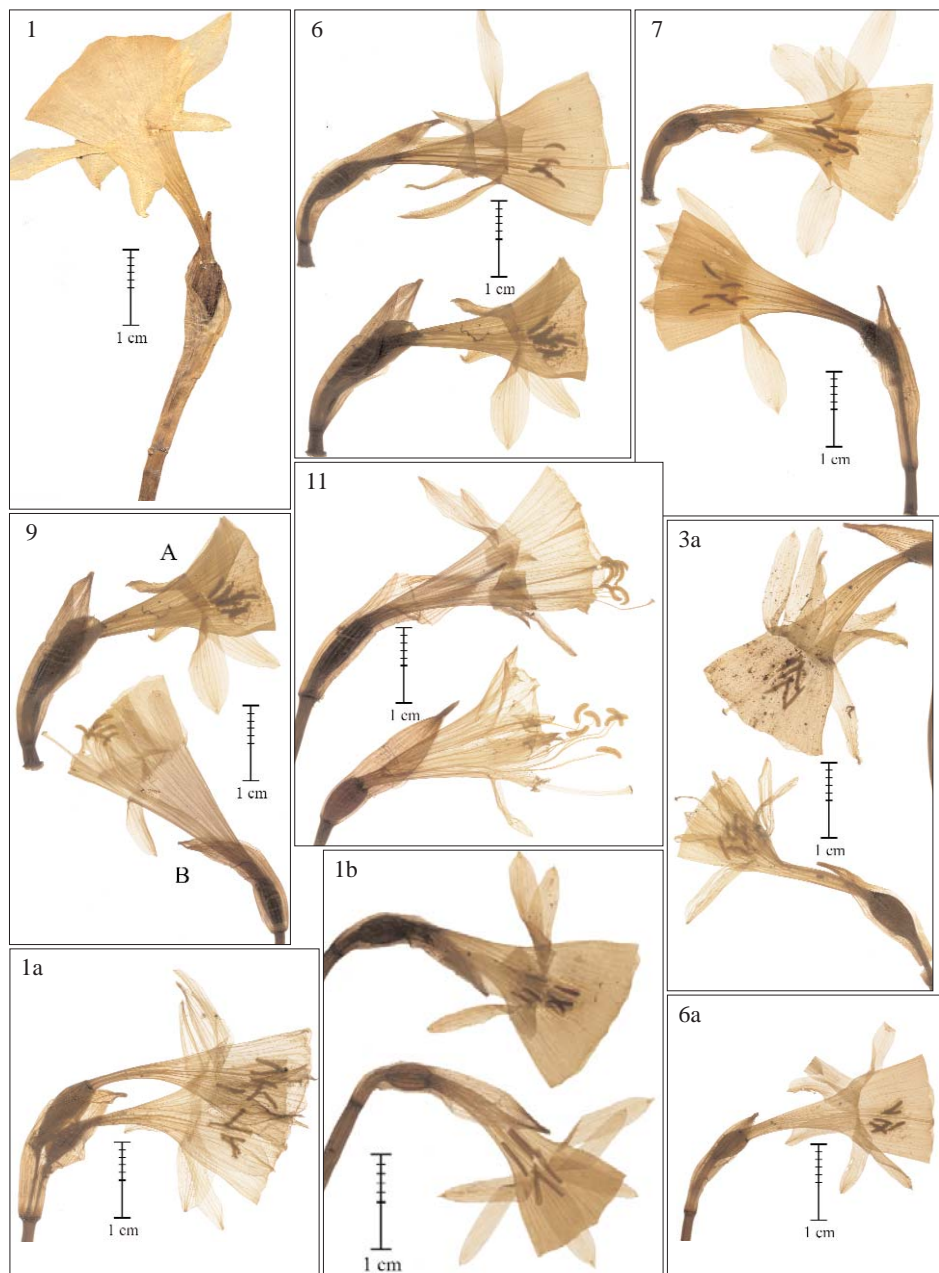


LÁMINA III. Fotografías diascópicas (excepto 1, que es episcópica). *Narcissus ×cazorlanus* Fernández Casas (1982). 1, 6, 7, 9A) *F. J. Fernández Casas* 12317, 28-II-1990; 1a, 3a, 6a) *F. J. Fernández Casas* 12339, 03-III-1990; 1b) *F. J. Fernández Casas* 13582 & *P. Vives Santa-Eulàlia*, 03-III-1992. *N. hedreanthus* (Webb & Heldreich) Colmeiro (1889). 9B) *F. J. Fernández Casas* 12311, 28-II-1990, 11) *F. J. Fernández Casas* 12317, 28-II-1990, material que estaba mezclado con *N. ×cazorlanus*, en ambos casos. Todo en el herbario FJFC.

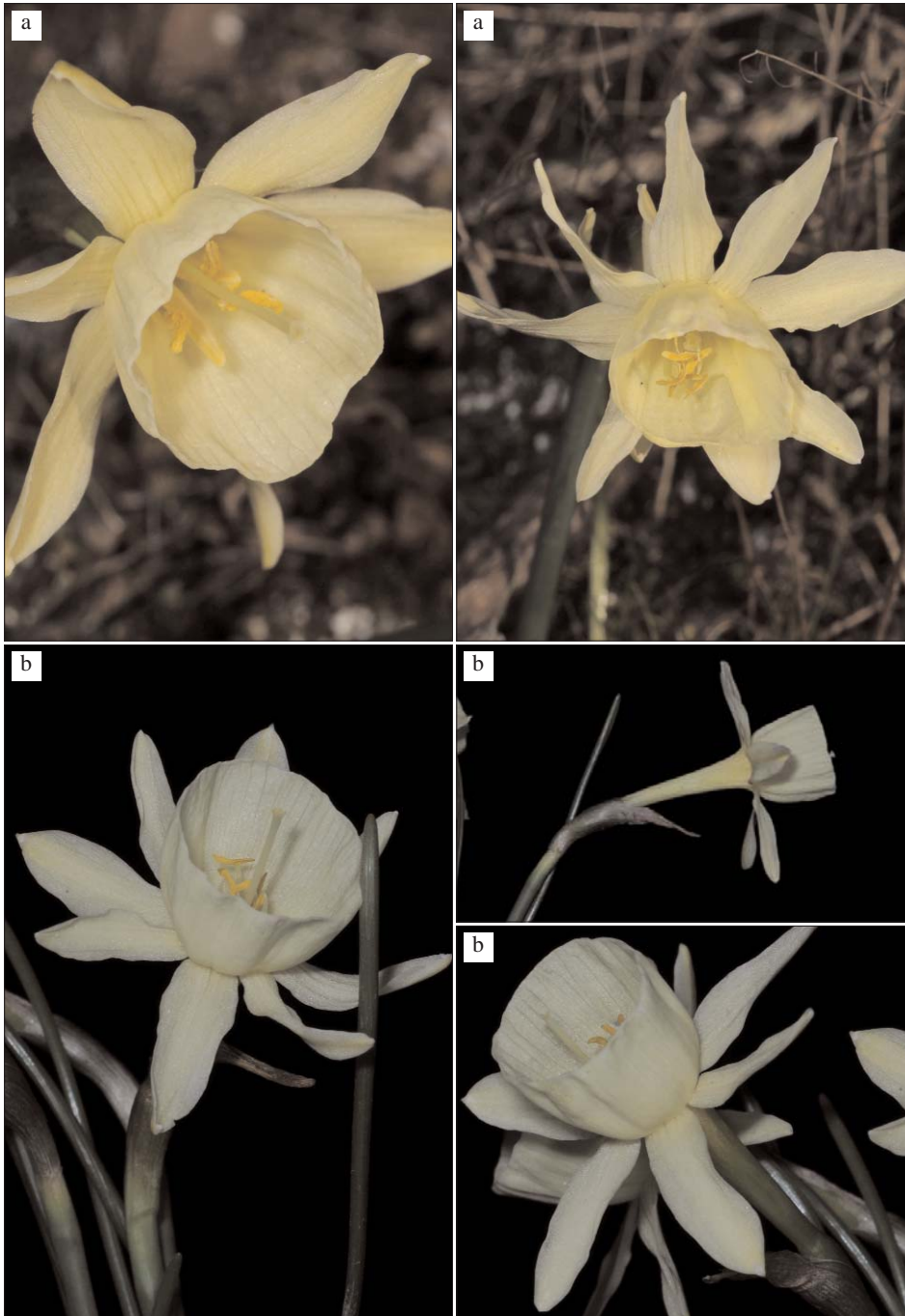


LÁMINA IV. a) *Narcissus* × *cazorlanus* Fernández Casas (1982) nvar. *decussatus*, F. J. Fernández Casas Ff_09-045a. b) nvar. *cazorlanus*, F. J. Fernández Casas Ff_09-045b.

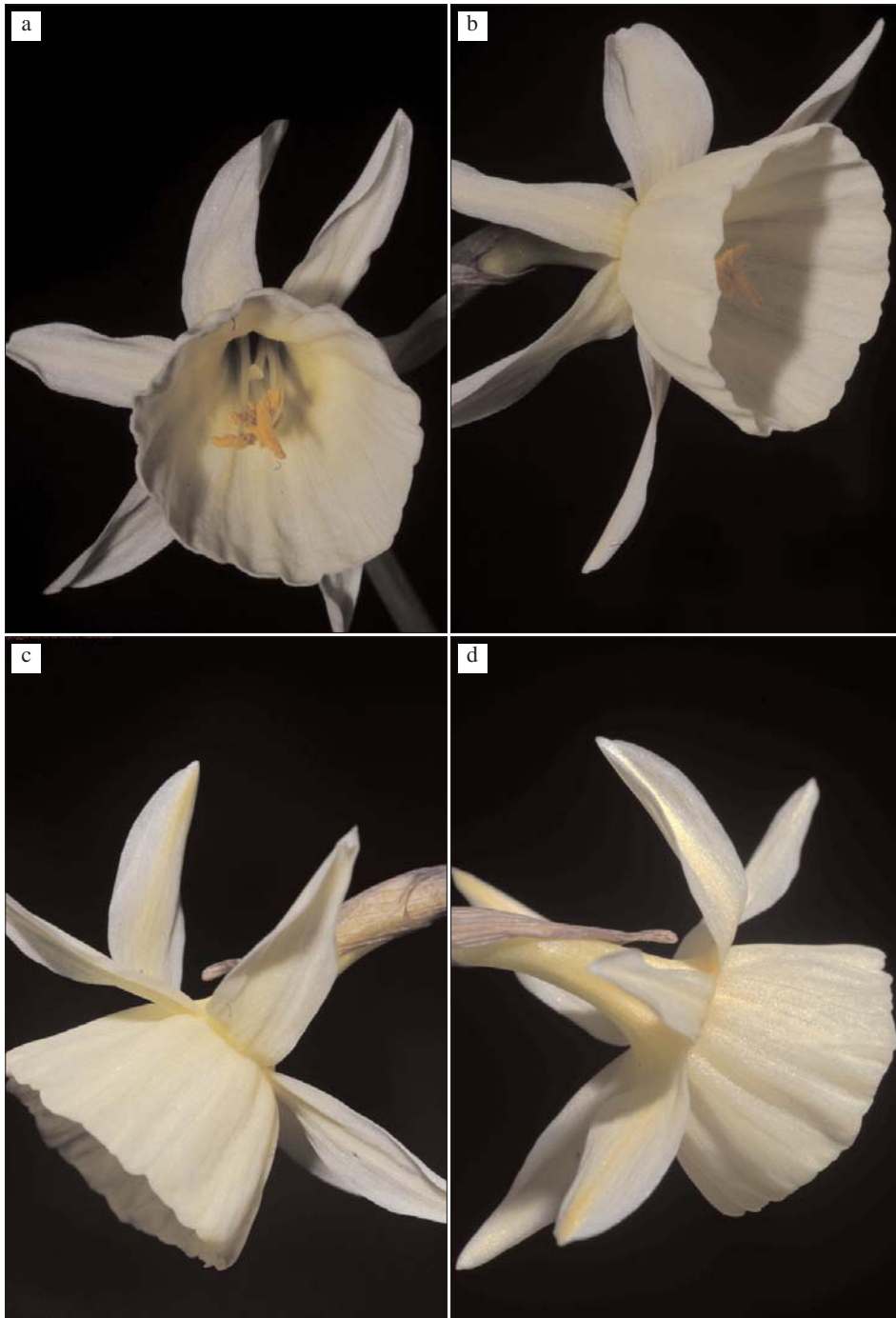


LÁMINA V. *Narcissus* ×*cazorlanus* Fernández Casas (1982), F. J. Fernández Casas Ff_10-022.

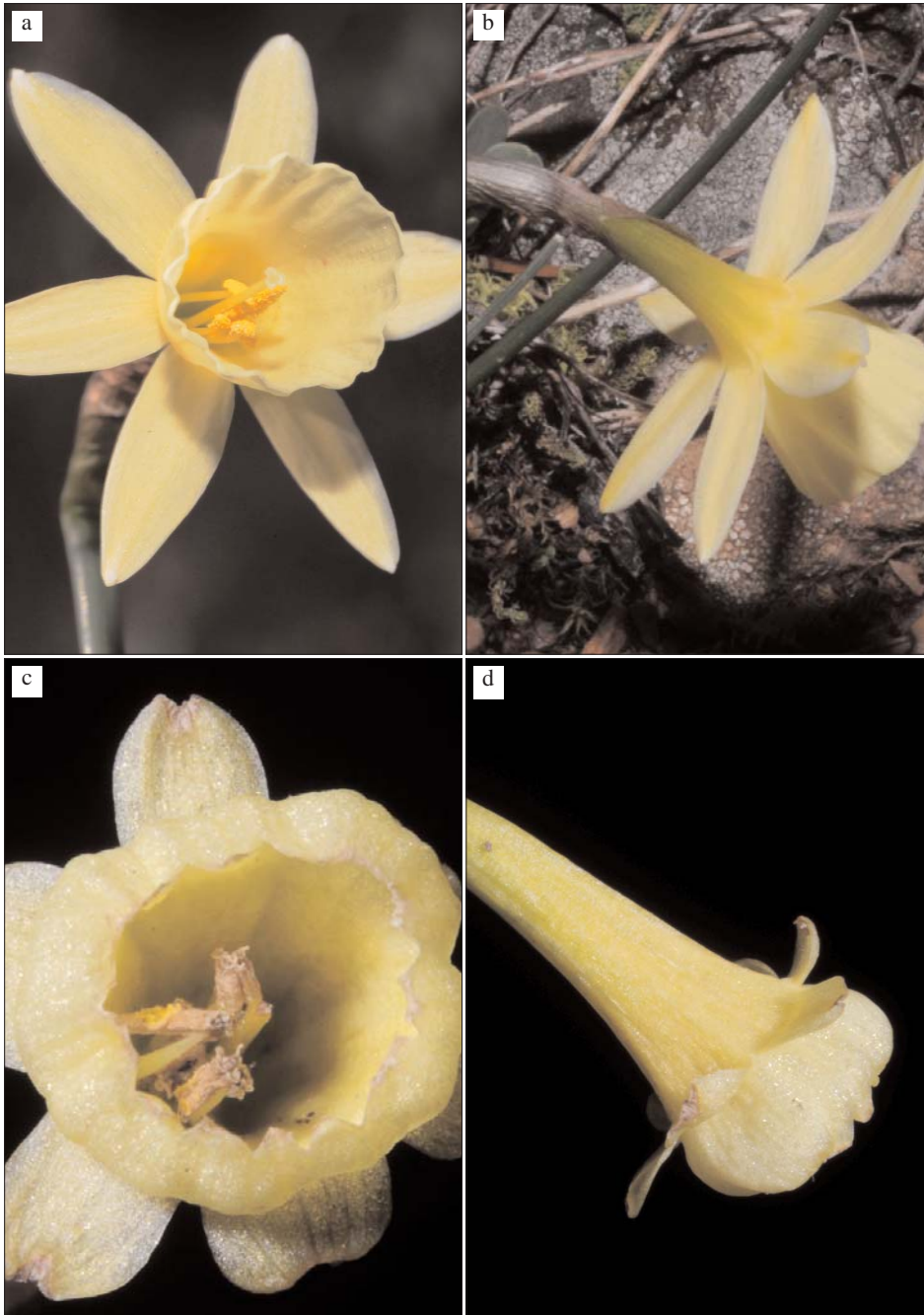


LÁMINA VI. *Narcissus* × *cazorlanus* Fernández Casas (1982). a, b) nvar. *decussatus*, F. J. Fernández Casas Ff_10-023. c, d) nvar. *cazorlanus*, F. J. Fernández Casas Ff_10-026; probable tomóteras que se ha originado por mordisqueo de algún herbívoro en el ápice del botón floral.

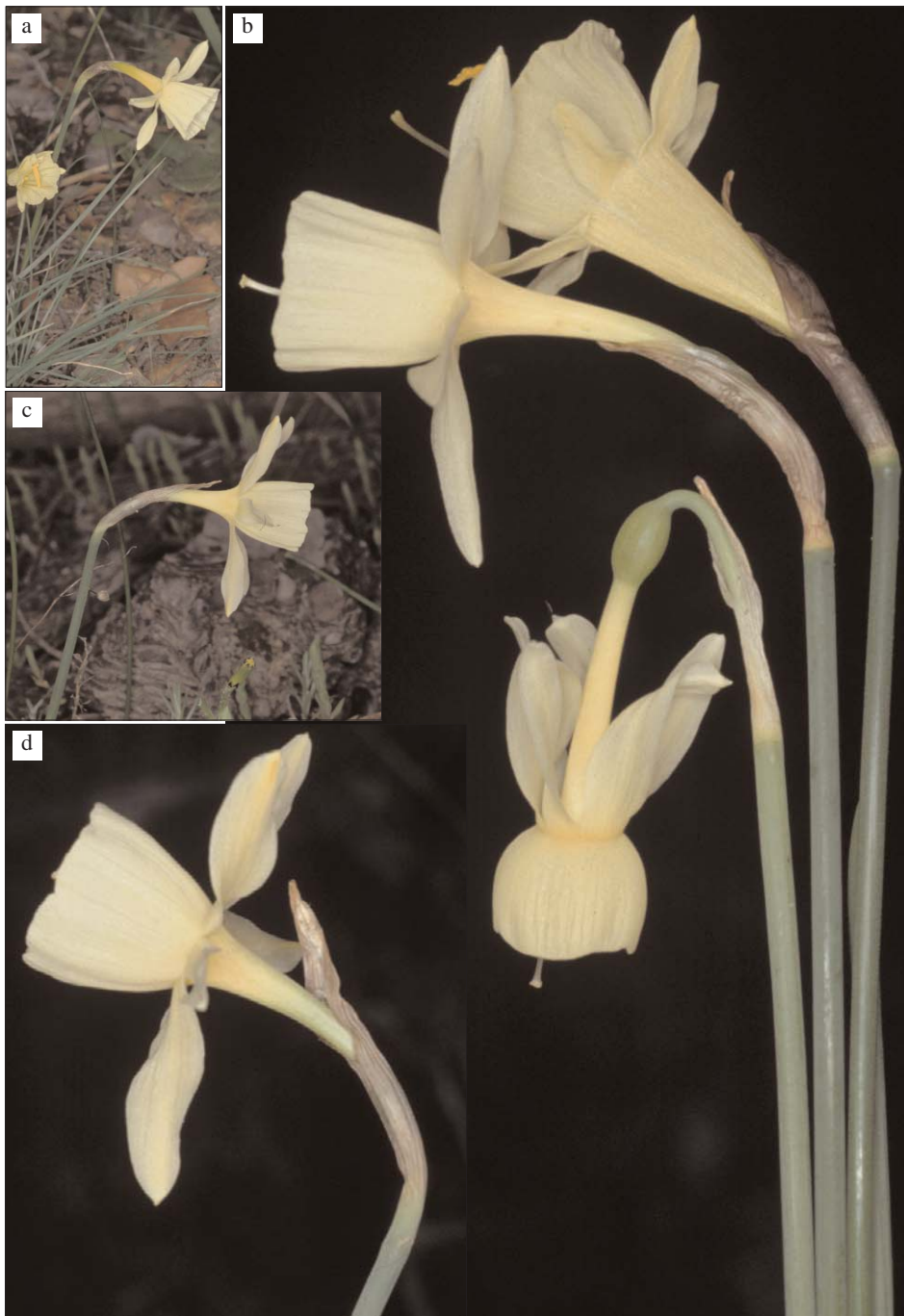


LÁMINA VII. a-d) *Narcissus* × *cazorlanus* nvar. *cazorlanus*, fotografiado en Despeñaperros (Jaén), el 22-II-1997. a) Junto con *N. hedraeanthus*. b) Entre *N. pallidulus* (abajo) y *N. hedraeanthus*.

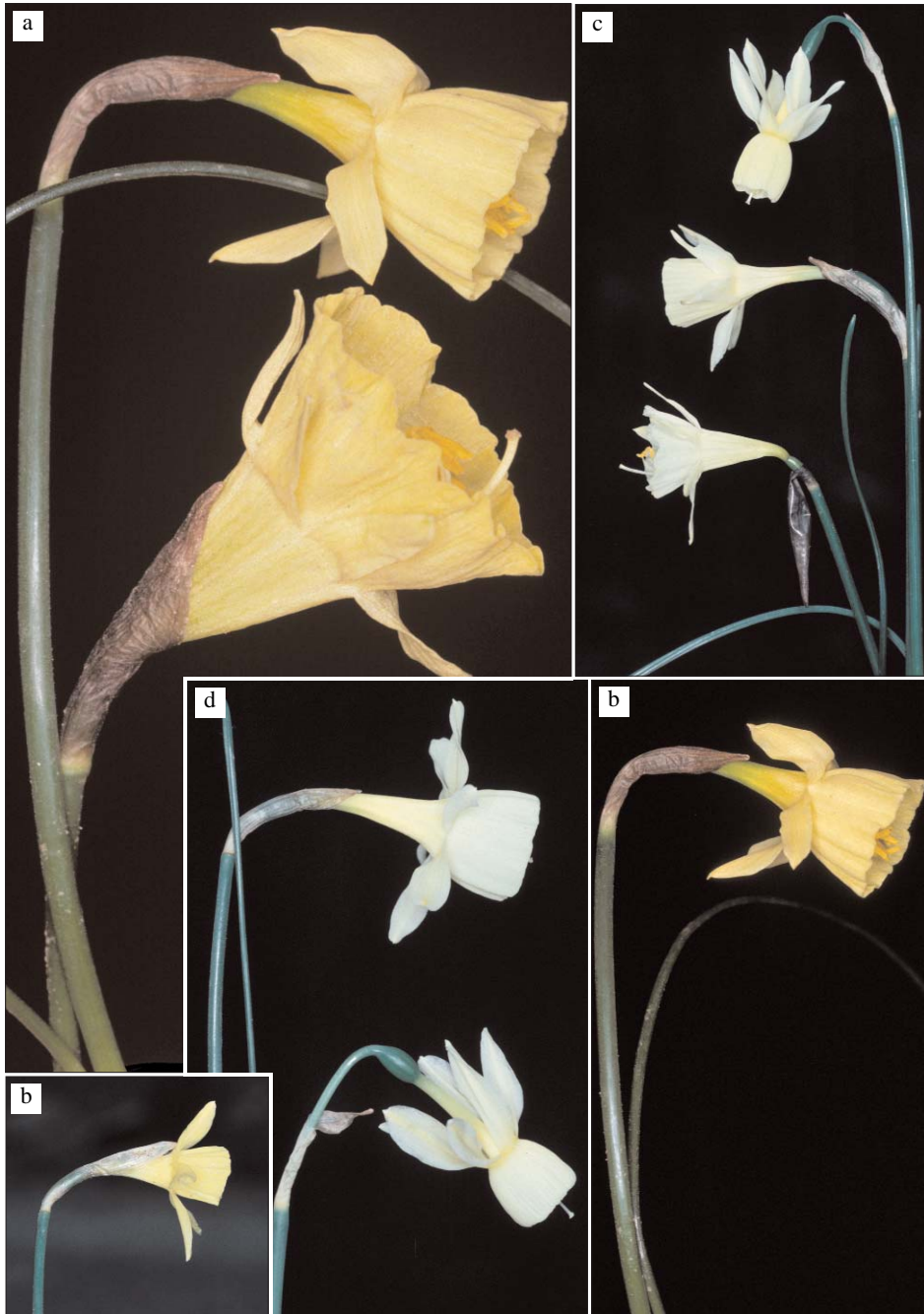


LÁMINA VIII. *Narcissus* × *cazorlanus* Fernández Casas (1982), en Despeñaperros, F. J. Fernández Casas 8882, 23-III-1985. a, b) nvar. *decussatus*. c, d) nvar. *cazorlanus*. En a y c, con su progenitor *N. hedraeanthus*; en c y d, con su progenitor *N. pallidulus*.



LÁMINA IX. a-b) *Narcissus* × *cazorlanus* Fernández Casas (1982) nvar. *decussatus*, cultivado en Granollers (Vallès Oriental), de la colección F. J. Fernández Casas Ff_09-045.



LÁMINA X. a-b) *Narcissus* ×*cazorlanus* Fernández Casas (1982) nvar. *decussatus*, cultivado en Granollers (Vallès Oriental), de la colección F. J. Fernández Casas Ff_09-045.



LÁMINA XI. a-b) *Narcissus* × *cazorlanus* Fernández Casas (1982) nvar. *decussatus*, cultivado en Granollers (Vallès Oriental), de la colección F. J. Fernández Casas Ff_09-045.

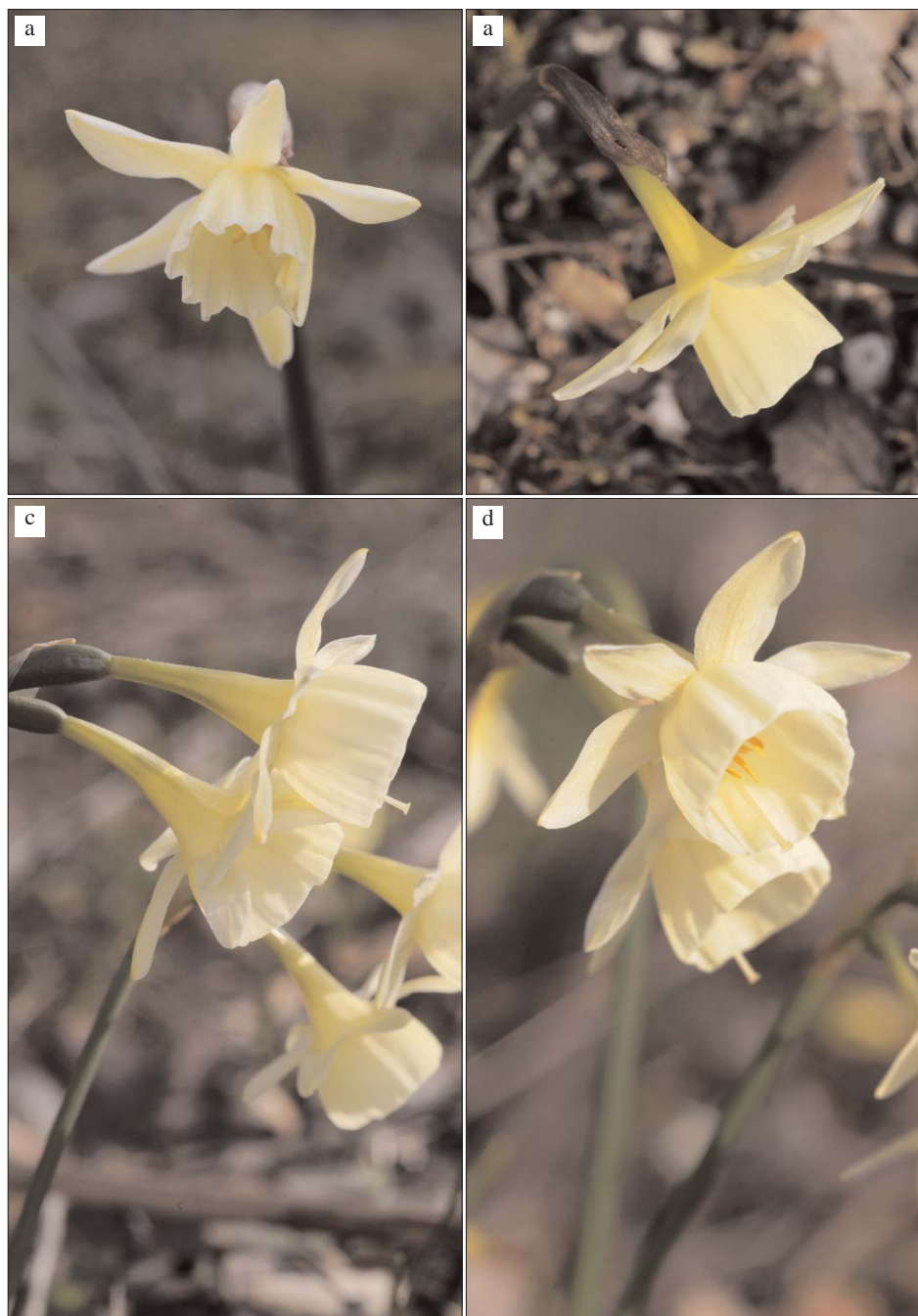


LÁMINA XII. a-d) *Narcissus* × *cazorlanus* Fernández Casas (1982) nvar. × *cazorlanus*, de la colección F. J. Fernández Casas Ff_11-009.

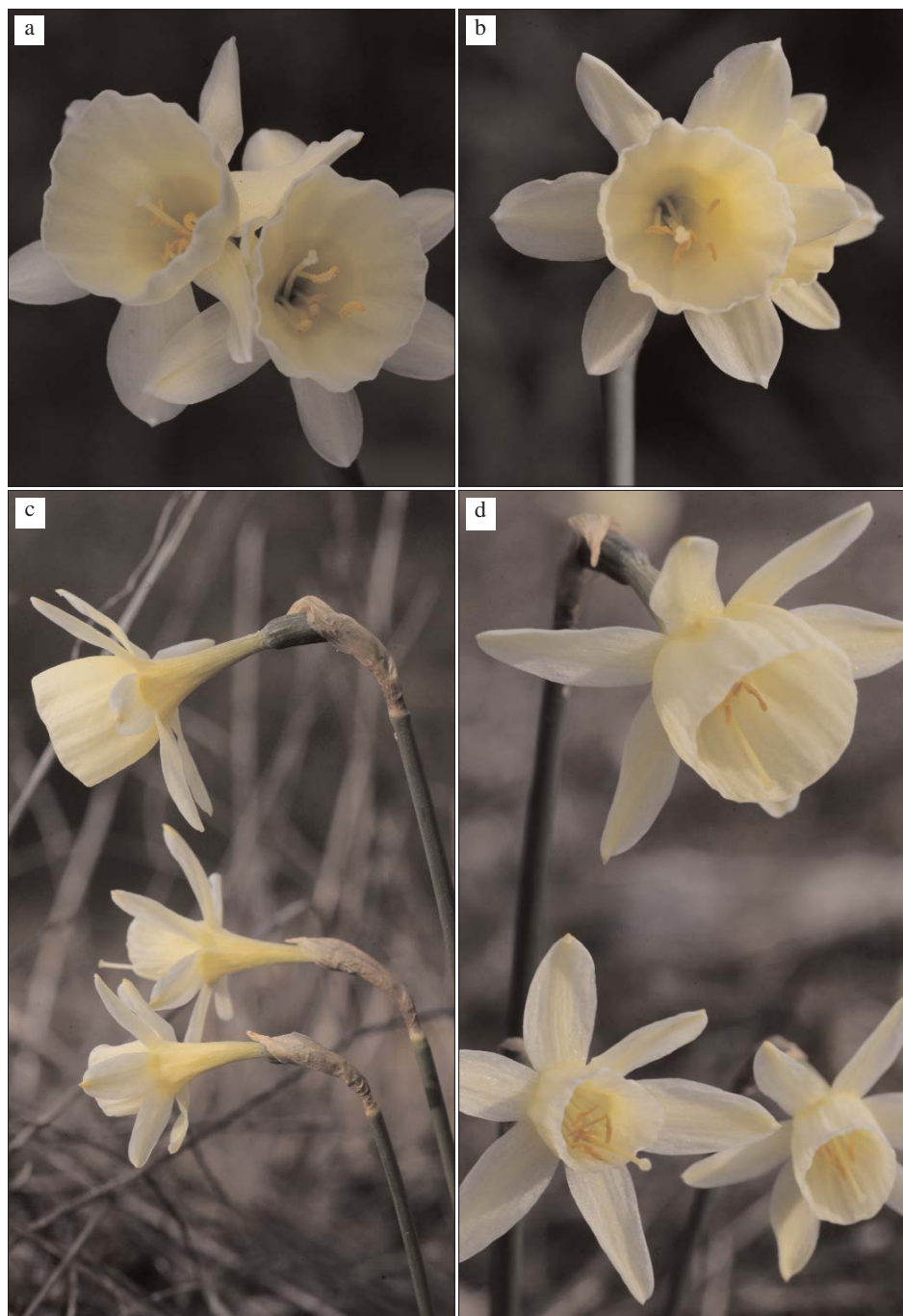


LÁMINA XIII. a-d) *Narcissus* ×*cazorlanus* Fernández Casas (1982) nvar. ×*cazorlanus*, de la colección F. J. Fernández Casas Ff_11-012.

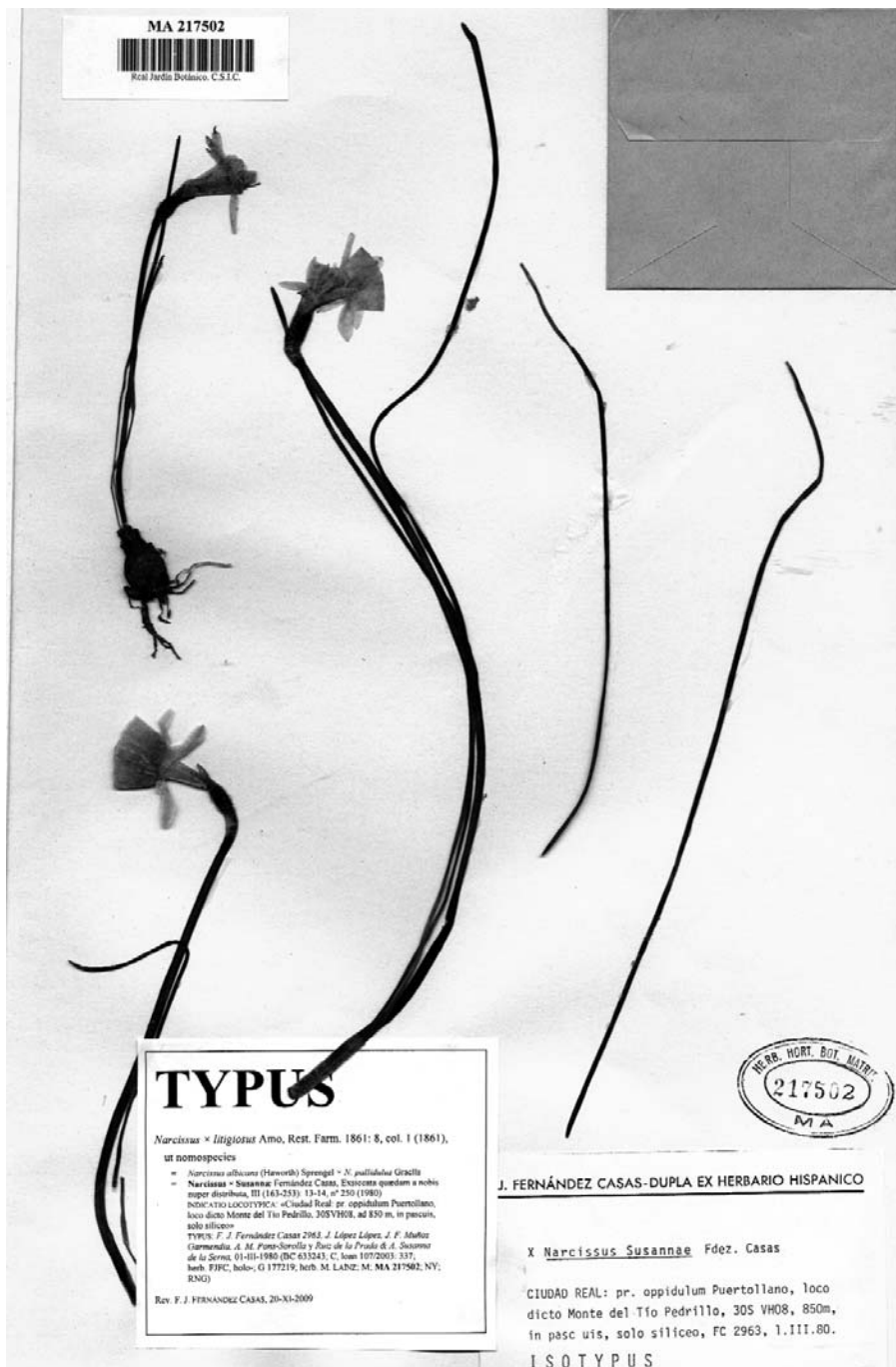


LÁMINA XIV. *Narcissus* × *Susannae* Fernández Casas (1980). (MA 217502, holótipo). = *N. × litigiosus* Amo y Mora (1861) [*N. cantabricus* De Candolle (1816) × *N. pallidulus* Graells (1854)].

en cierto grado, lo hace de tal modo que se definen dos grupos, muy claros unos y más oscuros otros. Tales grupos corresponden al nm. *cazorlensis* y nm. *decussatus* respectivamente.

Por tal razón, en la lista de materiales examinados que sigue no se han separado claramente ambos notomorfos, puesto que se elabora en buena parte con materiales ajenos, o nuestros pero sin suficiente control sobre la apariencia de cada individuo cuando vivo.

Otros caracteres, como la desorganización del androceo también funcionan bien, en vivo alcanzan cierto valor diacrítico. Cuando *Narcissus pallidulus* aporta el citoplasma, su androceo es casi regular; pero si es *N. hedraeanthus* quien por el contrario funciona como madre, el androceo se ve menos actinomorfo, más irregular. Por raro que parezca, en seco ya no se distinguen tan bien como en fresco; véanse la fotografías diascópicas de flores, en las láminas que preceden.

Precisamente esa dificultad en reconocer y separar los notomorfos una vez secos y prensados fue lo que nos hizo en varias ocasiones renunciar a redactar un artículo como el presente, al no poder separar con claridad las muestras de ambos notomorfos una vez prensadas y secas.

El año pasado y éste, pusimos más cuidado al coleccionar y preparar; y en Granollers se cultivaron varias muestras coleccionadas en la primavera de 2010, las cuales volvieron a mostrar su color considerablemente más oscuro de modo constante, cuando correspondían al notomorfo cruzado. Por lo que nos decidimos finalmente a separar las dos notovariedades.

MATERIALES EXAMINADOS Y CITAS BIBLIOGRÁFICAS

Hs, ALBACETE:

- 30SWH27** 38.63°, -003.17°; WH2971, «iuxta viam Villapalacios – Albaladejo (Albacete), ad 720 m, WH2971. In pascuis; solo siliceo», *G. A. López González, R. Morales Valverde, J. F. Muñoz Garmendia & E. Valdés Bermejo 5428bis*, 06-III-1980 (MA; iso-; typus *N. × Susannae* nm. *montielanus*)
- 30SWH27** WH2673, «(Campo de Montiel) inter Albaladejo et Villapalacios, 38°36,329'N, 002°42,125'W, 3317 hexap. In pascuis apricis dumosisque raris; substrato petroso siliceo», *F. J. Fernández Casas Ff_09-045*, 08-III-2009 (herb. FJFC, holo-; herb. LLORET, typus *N. × cazorlanus* nvar. *decussatus*).
- 30SWH27** WH2573, «(Campo de Montiel) inter Albaladejo et Villapalacios, 38°36'19"N, 002°42'07"W, 3317 hexap. In pascuis apricis; substrato petroso calcareo», *F. J. Fernández Casas Ff_10-026*, 10-III-2010 (herb. FJFC).

Hs, CIUDAD REAL:

- 30SVH87** 38.63°, -003.17°; VH8376, «Cózar: prope Montes Cabeza de Buey, loco dicto Los Morrones, ad 950 m. Solo petroso cuarcítico, VH8376», *A. Barra Lázaro, G. A. López González 2305 & R. Morales Valverde*, 31-III-1980 (MA 217834, holo-; typus *N. × Susannae* nm. *montielanus*).
- 30SVH87** VH8276, «(Campo de Montiel) Cózar: monte Cabeza de Buey, cacumine orientalis, 38°37'46"N, 003°12'12"W, 950 m. In pascuis apricis; solo petroso siliceo», *F. J. Fernández Casas Ff_10-022*, 10-III-2010 (herb. FJFC).
- 30SVH87** VH8276, «(Campo de Montiel) Cózar: monte Cabeza de Buey, cacumine occidentalis, 900 m. In pascuis apricis; solo petroso siliceo», *F. J. Fernández Casas Ff_10-023*, 10-III-2010 (herb. FJFC).

Hs, JAÉN:

- 30SVH53** 38.26°, -003.51°; «La Carolina: inter La Carolina et Vilches, iuxta reservoirium Embalse del río Guarrinzas dictum, ad 450 m. In pascuis siccis apricis; solo siliceo», *F. J. Fernández Casas 12317*, 28-II-1990 (herb. FJFC).
- 30SVH53** «La Carolina: inter La Carolina et Vilches, pr. reservoirium Embalse del río Guarrinzas dictum, ad 450 m. In pascuis siccis apricis; solo siliceo», *F. J. Fernández Casas 12336*, 03-III-1990 (herb. FJFC[3]).

- 30SVH53 VH5233, «La Carolina: La Carolina – Vilches, pr. reservorium Embalse del río Guarrinzas dictum, ad 420 m. In pascuis siccis apricis; solo siliceo», *F. J. Fernández Casas 13582 & P. Vives Santa-Eulàlia*, 03-III-1992 (herb. FJFC).
- 30SVH57 38.62°, -003.52°; «Vilches: cerro Jarabancil, 30SVH57, 720 m. Suelo calizo», *J. L. Hervás Serrano s/n*, 12-III-2006 (JAEN 063002, non vidi); J. L. HERVÁS SERRANO (2007: 49, col. 2, ut *N. × montielanus*).
- 30SVH65 38.44°, -003.40°; «Aldeaquemada: cerca, ad 1000 m. En pinar y al borde de la carretera; infrecuente», *E. Dorda Alcaraz 4A & J. Pueche Uriá*, 03-III-1984 (herb. FJFC[1]); *F. J. FERNÁNDEZ CASAS (23-x-1984: 47, nº 60)*.
- 30SVH65 «entre Despeñaperros y Aldeaquemada: a unos 1000 m. Bajo pinos; substrato silíceo», *F. J. Fernández Casas 8822*, 23-III-1985 (herb. FJFC); *E. DORDA ALCARAZ & F. J. FERNÁNDEZ CASAS (23-ii-1994: 79)*.
- 30SVH65 «Aldeaquemada: prope, ad 800 m», *F. J. Fernández Casas 12339*, 03-III-1990 (herb. FJFC).
- 30SVH76 38.53°, -003.29°; «inter Castellar de Santiago et Aldeaquemada, pr. Casa de Parrillas, ad 900 m. *Quercetum rotundifoliae*; substrato siliceo», *F. J. Fernández Casas 12311*, 28-II-1990 (herb. FJFC).
- 30SVH95 38.44°, -003.06°; VH9650, «Montizón: pr., iuxta reservorium Embalse del Dañador dictum, 38°23'52"N, 003°02'10"W, ad 740 m. In dumosis raris ad viam; substrato siliceo», *F. J. Fernández Casas Ff_11-009*, 02-III-2011 (herb. FJFC). Nm. × *cazorlanus*.
- 30SVH95 VH9658, «Villamanrique: sobre A-6203, pr. viam Camino Nuevo de la Pomosa dictam, 38°28'20"N, 003°02'31"W, ad 796 m. In dumosis raris ad viam; substrato siliceo», *F. J. Fernández Casas Ff_11-012*, 02-III-2011 (herb. FJFC). Nm. × *cazorlanus*.
- 30SWH12 38.17°, -002.83°; WH1425, «Villanueva del Arzobispo: Sierra de las Cuatro Villas, 800 m», *C. Soriano Martín s/n*, 11-IV-1982 (herb. FJFC, holo-; typus *N. × cazorlanus nvar. cazorlanus*).

REFERENCIAS BIBLIOGRÁFICAS

- ARRIAGA MARTITEGUI, P. (iii-1985). *Análisis de la diferenciación genética en poblaciones naturales de Narcissus cantabricus DC. y Narcissus hedraeanthus (Webb & Heldr.) Colmeiro*. Memoria de licenciatura. Departamento de Genética, Facultad de Ciencias, Universidad Autónoma de Madrid. [iv] + 1-198 págs. Copia mecanoscrita en la biblioteca del Real Jardín Botánico de Madrid, signatura: M1 Amar (Narc) Arr; también en la Biblioteca Digital.
- BARRA LÁZARO, A. & G. A. LÓPEZ GONZÁLEZ (23-xi-1982). Notas sueltas sobre el género *Narcissus* en España. *Anales Jard. Bot. Madrid* **39**(1): 67-78.
- DORDA ALCARAZ, E. & F. J. FERNÁNDEZ CASAS (23-ii-1994). Estudios morfológicos en el género *Narcissus* L. Anatomía de hoja y escapo, IV. *Fontqueria* **39**: 69-150.
- FERNÁNDEZ CASAS, F. J. (23-x-1984). Remiendos y enmiendas en el género *Narcissus* L. *Fontqueria* **6**: 35-50, nº 32-66.
- FERNÁNDEZ CASAS, F. J. (15-i-1998). *Narcissorum notulæ*, III. *Fontqueria* **48**: 151-156 [seorsim 1-6].
- FERNÁNDEZ CASAS, F. J. (28-xii-2009). *Narcissorum notulæ*, XV. *Fontqueria* **56**(05): 37-48.
- FERNÁNDEZ CASAS, F. J. (12-xii-2009). Acerca de *Narcissus albicans* (Haworth) Sprengel (*Amaryllidaceae*). *Adumbr. Summæ Ed.* **32**: 1-28.
- FERNÁNDEZ CASAS, F. J. (08-ii-2010). Acerca de *Narcissus hedraeanthus* (Webb & Heldreich) Colmeiro (*Amaryllidaceae*). *Adumbr. Summæ Ed.* **36**: 1-18.
- FERNÁNDEZ CASAS, F. J. (06-iv-2011). *Narcissorum notulæ*, XXII. *Fontqueria* **56**(15): 127-132 [seorsim: 1-6].
- FERNÁNDEZ CASAS, F. J. & M. J. MORALES ABAD (02-vii-1989). Mapa 16 (adiciones). *Narcissus hedraeanthus* (Webb & Herdr.) Colmeiro. In F. J. FERNÁNDEZ CASAS (ed.) Asientos corológicos para un atlas de la flora occidental, 13. *Fontqueria* **24**: 22-23.
- HERVÁS SERRANO, J. L. (2007). Narcisos silvestres en el norte de la provincia de Jaén. *Flora montiberica* **33**: 45-50.