



**NARCISSORUM
NOTULÆ, XXVII**

Francisco Javier FERNÁNDEZ CASAS

FONTQUERIA **56**(20): 171-174 [seorsim: 1-4]
MADRID, 04-V-2011

FONTQUERIA is a series of botanical publications without administrative affiliation. It publishes original works in Botany, particularly those that are of interest to the editors. Its publications are in any language, the only limitation being the ability of the editorial team.

Accredited with the *International Association for Plant Taxonomy* for the purpose of registration of new non-fungal plant names.

PRODUCTION

Database consultant: Ambrosio VALTAJEROS POBAR
Typesetting: Ulpiano SOUTO MANDELOS
Screen operators: Samuel FARENA SUBENULLS, Emilio NESTARES SANTAINÉS
Preprinting: Sonja MALDÍ RESTREPO, Demetrio ONCALA VILLARRASO

DISTRIBUTION

Postal distribution: Contact the editor
Mail for electronic distribution: Fontqueria@yahoo.com

EDITOR

Francisco Javier FERNÁNDEZ CASAS. Madrid (MA)

JOINT EDITOR

Hans Joachim ESSER. München (M). German texts

EDITING CONSULTANTS for this fascicle

Josep Maria MONTSERRAT i MARTÍ (BC)
María Eugenia RON ÁLVAREZ (MACB)

ISSN: 0212-0623

Depósito legal: M-29282-1982

NARCISSORUM NOTULÆ, XXVII

Francisco Javier FERNÁNDEZ CASAS

Real Jardín Botánico, CSIC. Plaza de Murillo, 2. E-28014 Madrid (Madrid)

FERNÁNDEZ CASAS, F. J. (04-v-2011). Narcissorum notulæ, XXVII. *Fontqueria* 56(20): 171-174 [seorsim: 1-4].

Keywords. Systematics, Nomenclature; New Hybrid Species; *Narcissus* Linnaeus (*Amaryllidaceæ*); sect. \times *Ganycissi* Fernández Casas (1984); Cantabria (Spain).

Abstract. Notes on Systematics and Nomenclature about the genus *Narcissus* Linnaeus (*Amaryllidaceæ*). A new hybrid species in the section \times *Ganycissi* Fernández Casas (1984) is described from Cantabria (Spain): *N.* \times *Aëdoi* (*N.* cf. *leonensis* \times *N.* *triandrus*).

Résumé. Notes sur la systématique et nomenclature du genre *Narcissus* Linnaeus (*Amaryllidaceæ*). Ils est décrit de Cantabria (Espagne) une nouvelle espèce hybride dans la section \times *Ganycissi* Fernández Casas (1984) : *N.* \times *Aëdoi* (*N.* cf. *leonensis* \times *N.* *triandrus*).

Zusammenfassung. Systematische und nomenklatorische Anmerkungen zur Gattung *Narcissus* Linnaeus (*Amaryllidaceæ*): Eine neue hybridogene Art in der Sektion \times *Ganycissi* Fernández Casas (1984) aus Cantabria (Spanien) beschrieben, *N.* \times *Aëdoi* (*N.* cf. *leonensis* \times *N.* *triandrus*).

Resumo. Notas sistemáticas e nomenclaturais sobre o género *Narcissus* Linnaeus (*Amaryllidaceæ*). Descreve-se de Cantabria (Espanha) uma espécie nova na híbrida na secção \times *Ganycissi* Fernández Casas (1984): *N.* \times *Aëdoi* (*N.* cf. *leonensis* \times *N.* *triandrus*).

Resumen. Notas sistemáticas y nomenclaturales acerca del género *Narcissus* Linnaeus (*Amaryllidaceæ*). Se describe de Cantabria (España) una especie nueva en la sección \times *Ganycissi* Fernández Casas (1984): *N.* \times *Aëdoi* (*N.* cf. *leonensis* \times *N.* *triandrus*).

Prosigue la saga/fuga sobre los narcisos, lento goteo ilustrado ya que no ilustre; véase la entrega anterior, cf. F. J. FERNÁNDEZ CASAS (2011).

Describimos ahora un híbrido nuevo en la sección \times *Ganycissi* Fernández Casas, *Fontqueria* 6: 37, nº 38 (23-x-1984), la cual incluye otros mestos, tales como *Narcissus* \times *Taitii* Henriques, *Bol. Soc. Brot.* 5: 173, 174 (1887), *Bol. Soc. Brot.* 6: 47 (1888); *N.* \times *Johnstonii* (Baker) Pugsley, *J. Roy. Hort. Soc.* 43: 37-38, nº 2 (1933); *N.* \times *Hannibalis* A. Fernandes, *Anuar. Soc. Brot.* 39: 16 (1973), [*N. hispanicus* Gouan (1773) \times *N. lusitanicus* Dorda Alcaraz & Fernández Casas (1989)]; *N.* \times *Praviani* Fernández Casas, *Fontqueria* 3: 25, nº 4; 28, tab. 3, fig. 1 (1983), [*N. primigenius* (Fernández Suárez ex Lainz) Fernández Casas & Lainz (1986) \times *N. triandrus* Linnaeus (1962)]; *N.* \times *pacensis* Fernández Casas, *Fontqueria* 44: 255-256, mapa 3; 261, tab. 5 (27-ii-1996), [*N. confusus* Pugsley (1933) \times *N. pallidulus* Graells (1854)]; *N.* \times *galdoanus* Fernández Casas, *Anales Jard. Bot. Madrid* 55(1): 174, col. 1-2 (1997).

Narcissus \times *Aëdoi* Fernández Casas, **spec. hybr. nov.**, *Fontqueria* 56(20): 171-174 [seors. 1-4] (04-v-2011)

= *Narcissus* cf. *leonensis* Pugsley (1933) \times *N. triandrus* Linnaeus (1762)

– *Narcissus* sect. \times *Ganycissi* Fernández Casas, *Fontqueria* 6: 37, nº 38 (23-x-1984)

TYPUS: *C. Aedo Pérez s/n*, 11-IV-1982 (MA 611480, holo-)

ILLUSTR.: *Laminae nostræ* i (pag. 173 [seors. 3]); ii, fig. A (pag. 174 [seors. 4]).

DISTRIB. GEOGR.: Hispania: Cantabria (Hermandad de Campoo de Suso).

DESCRIPTIO ex holotypo. Planta una tantum vidimus, florifera

Narcissus ob habito et statura, inter eos parentum proprios intermedius. FOLIA duo, linearia, usque 2,5-3,0 mm lata, longitudine scapum modice superantia. SCAPUS strictus, ut videtur cylindricus. FLOS unicus, modice arcuatus, patens. *Pedunculus* rectus, ad 3,6 cm longus.

Spatha hyalina atque membranacea, ad 4,2 cm longa, in tertio basali cylindrico connata, ad 3,0-3,5 mm lata; sursum aperta, parallele 18-nervulata; *nervi* rubro castanei; *apice* cucullato, obtuso. *Hypantium* modice clavatum vel obpiriforme, ad 12,0 × 4,5 mm, vix curvatum. *Tubus* usque 22 mm longus, modice curvatus, inferne ca. 2 mm latus, superne ca. 8 mm latus. *Tepala* verisimiliter erecto patentia, longitudinem tubi atque longitudine corona subæquantia, ad basim 9-11 nervulata. *Corona* turbinada; *os* modice expansum.

DESCRIPCIÓN del holótipo. No hemos visto mas que una planta, florecida

Narcissus intermedio entre sus padres, por lo que hace a forma y tamaño. HOJAS dos, lineares, hasta 2,5-3,0 mm anchas, ligeramente más largas que el escapo. ESCAPO estrecho, al parecer cilíndrico. FLOR única, suavemente arqueada, patente. *Pedúnculo* recto, largo ca. 3,6 cm. *Espata* hialina y membranacea, larga ca. 4,2 cm, soldada en el tercio basal, ancha ca. 3,0-3,5 mm; abierta más arriba, con 18 nervicillos paralelos; *nervios* rojizo acastañados; *apice* cuculado, obtuso. *Hipanto* ligeramente mazudo u obpiriforme, ca. 12,0 × 4,5 mm, ligeramente curvado. *Tubo* largo ca. 22 mm, ligeramente curvado, en la base ancho de unos 2 mm, arriba de unos 8 mm de anchura. *Tépalos* probablemente erecto patentes, subigualan en longitud al tubo floral y a la corona, 9-11 nervulados cerca de la base. *Corona* turbinada; *boca* moderadamente expandida

ORIGEN y prosodia del restrictivo notoespecífico

Celebra por su apellido paterno a su recolector, nuestro colega ilustre Carlos AEDO PÉREZ, santanderino de pro, nacido en 1960. Hemos tomado su apellido tal cual, aunque hemos vacilado con la posibilidad de derivar el epónimo de su étimo latino, aedo= hayedo, en latin *fagetum*, -i; un apellido muy en consonancia con la profesión de botánico. Se trata de una voz trisilábica y llana, A-é-doi. Las dos últimas vocales forman diptongo. Para señalar que las dos primeras vocales no deben formar diptongo, y que han de pronunciarse en diferente sílaba, se añade la diéresis, *Aëdoi*.

OBSERVACIONES

El hecho de no haber dispuesto mas que de un ejemplar –aunque fuese completo y aceptablemente preparado– hace nuestra descripción necesariamente pobre. Además, el estudio se hizo sobre material seco de herbario, sin rehidratar, y sin desmontar siquiera; justamente sobre el pliego que puede verse en la lámina i, pág. 173, enfrente. Las afirmaciones tales como las relativas a colores, son especialmente delicadas por inseguras; tampoco lo relativo a la posición de la flor es fiable, no consta en la etiqueta si se prensó al momento de ser colectada, o si viajó en una bolsa el tiempo suficiente para alterar su posición respecto del escapo, como sucede de continuo.

Pese a todo, la clasificación de la planta y su carácter híbrido nos han parecido suficientemente claros como para que merezca la pena entretenerse en pergeñar la descripción que antecede.

MATERIALES de herbario que se citan o ilustran en este artículo

Narcissus × Aëdoi Fernández Casas, Fontqueria 56(20): 171-174 [seors. 1-4] (04-v-2011)

Hs, CANTABRIA (olim SANTANDER):

30TUN96 43.04°, -004.29°; UN9563, «Hermandad de Campóo de Suso: pr. La Lomba, El Henar, 30TUN96, 1400 m. Brezal», *C. Aedo Pérez s/n*, 11-IV-1982 (MA 611480 ex herb. C. AEDO, holo-; typus *Narcissus × Aëdoi*).

Narcissus leonensis Pugsley, J. Roy. Hort. Soc. 43: 75, n° 21 (1933)

Hs, PALENCIA:

30TUN86 43.05°, -004.41°; «puerto de Piedrasluengas: ad 1350 m. In pratis subhumidis», *F. J. Fernández Casas 2855*, 09-VI-1979 (B 100011903; BC 633232; C, loan 107/2003, n° 162; herb. FJFC; G 177204; MA 217525).

Narcissus triandrus Linnaeus, Sp. pl., ed. 2, 2: 416, n° 9 (1762)

LU, (20) VIANA DO CASTELO:

29TNG35 42.05°, 008.58°; NG3755, «Valença do Minho: 9 km in viam ad Monção ducentem, 8 km ante Monção: 1 km al N, 42°02.944'N, 008°32.900'W, 121 hexapedem. In nemorosis et secus viam; solo sabuloso siliceo et humico», *F. J. Fernández Casas Ff_07-027*, 28-III-2007 (herb. FJFC).

REFERENCIAS BIBLIOGRÁFICAS

FERNÁNDEZ CASAS, F. J. (29-iv-2011). *Narcissorum notulæ*, XXVI. *Fontqueria* 56(19): 165-170 [seors. 1-6].

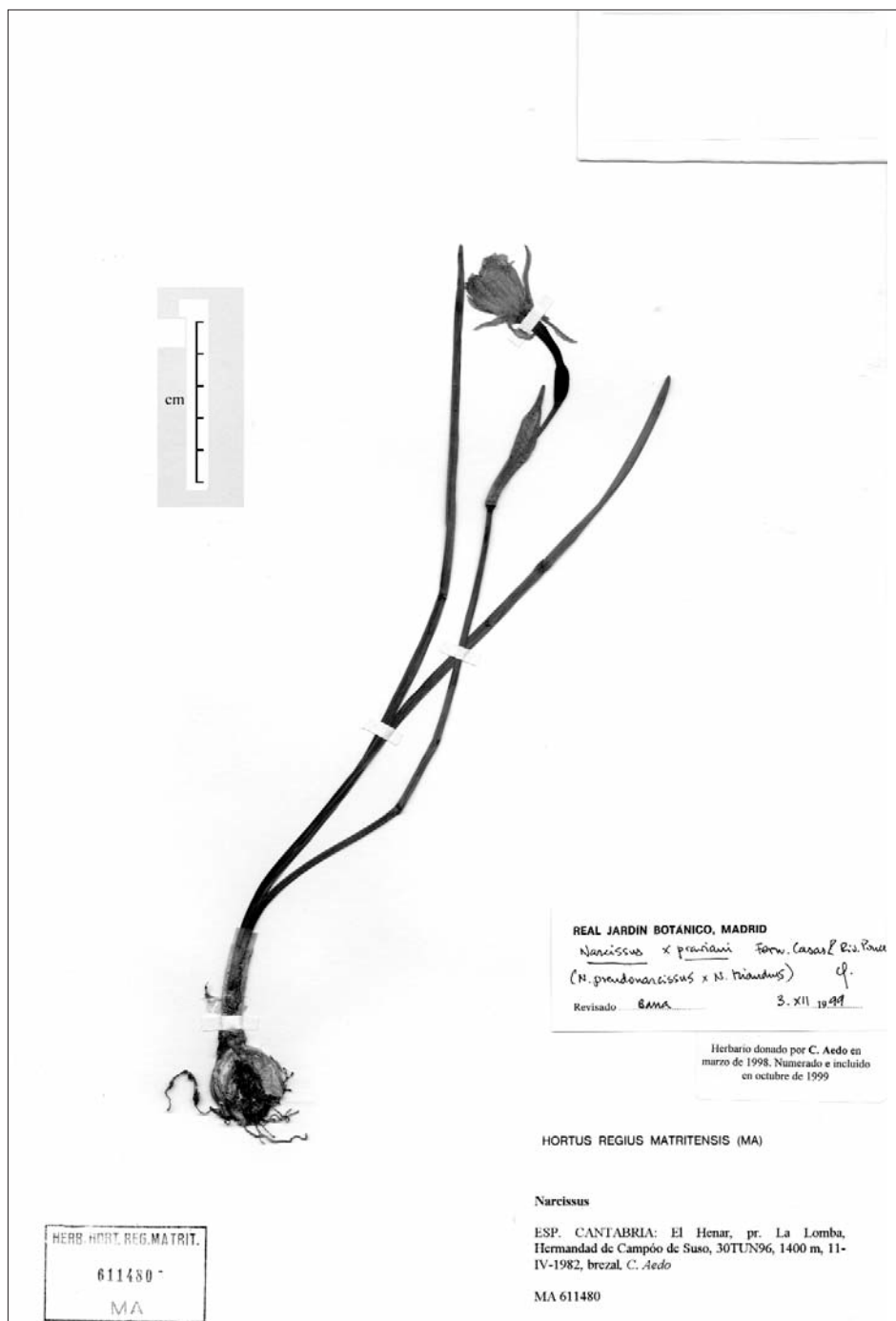


LÁMINA I. *Narcissus* × *Aëdoi* Fernández Casas, C. Aedo Pérez s/n, 11-IV-1982 (MA 611480, holo-).



LÁMINA II. A) *Narcissus* × *Aëdoi* Fernández Casas, *C. Aedo Pérez s/n* (MA 611480, holo-), detalle. l) *N. leonensis* Pugsley, Fernández Casas 2855. t) *N. triandrus* Linnaeus, Fernández Casas Ff_07-027.