

Spigeliarum notulæ
(*Strychnaceæ*):
S. pygmæa D. N. Gibson

Francisco Javier FERNÁNDEZ CASAS

ADUMBRATIONES AD SUMMÆ EDITIONEM 14: 1-9
MADRID, 22-IV-2006

ADUMBRACIONES AD SUMMÆ EDITIONEM es una serie de borradores –su nombre ya tal sugiere– destinados a ser primordio o fragmento de publicaciones posteriores más acabadas o completas; o a recrecer el rimero por demás nutrido –¡Ay!– de lo nunca adecuadamente impreso y difundido. Definida claramente en dos palabras: autoedición baratita.

Esta serie comprenderá pues textos provisionales, bosquejos, bocetos o versiones como las que en informática se designan como “beta”, de artículos que podrían ulteriormente publicarse más acabados, si despertaren suficiente interés entre quienes pudieren financiar su impresión.

La nueva serie se intenta para dar cabida a trabajos heterogéneos de Botánica, especialmente aquellos con estructura provisional, poco rígida o formal, pero no contempla en principio la publicación de materia nomenclatural.

La distribución por la parte editorial se intentará en formato electrónico, además del clásico papel impreso, de modo especial para los artículos cortos, y siempre de acuerdo con cada autor.

Editor de la serie

Francisco Javier FERNÁNDEZ CASAS
Real Jardín Botánico. E-28014 Madrid
jfcasas@ma-rjb.csic.es

© Los respectivos autores de cada artículo; el editor de la serie
DISTRIBUCIÓN: Fontqueria@yahoo.com

Spigeliarum notulæ (*Strychnaceæ*): *S. pygmæa* D. N. Gibson

Francisco Javier FERNÁNDEZ CASAS
Real Jardín Botánico. E-28014 Madrid, España

FERNÁNDEZ CASAS, F. J. (22-iv-2006). *Spigeliarum notulæ (Strychnaceæ): S. pygmæa* D. N. Gibson. *Adumbr. Summæ Ed.* 14: 1-9.

Palabras clave. Nomenclatura, Sistemática, Morfología, Corología (mapa distribucional), *Spigelia pygmæa* D. N. Gibson. (*Strychnaceæ*). Brasil (Maranhão), Guatemala (Huehuetenango, Petén), México (Campeche, Chiapas, Quintana Roo).

Resumen. Estudio distribucional y poco más acerca de *Spigelia pygmæa* D. N. Gibson (*Strychnaceæ*), conocida hasta ahora como endemismo de la América de entrelistos, y que se señala hoy nativa también del estado brasileño de Maranhão.

Esta nota continúa la serie que apareció hace dos años en los números seis, siete y ocho de estas mismas *Adumbrationes*, –F. J. FERNÁNDEZ CASAS (2004a, 2004b, 2004c)–. Sigue en todo momento la línea editora de sus precedentes.

Spigelia pygmæa D. N. Gibson, Fieldiana, Bot. 32: 5-6, tab. 1 (1968)

INDICATIO LOCOTYPICA: «Guatemala: In savanna about 7 km. west of village in zapotal, on La Gloria Road, Dos Lagunas, Dept. Petén, Oct. 19, 1960, *Contreras 1537* (type LL s/n; frag. F)... savanna, Dolores, Dept. Petén, Oct. 18, 1961, *Contreras 3071*; pine forest, Sierra de los Cuchumatanes, alt. 1000-1200 m., Sept. 2, 1942, *Steyermark 51798*»

TYPUS: «Dept. of Petén: Dos Lagunas, on La Gloria Road, about 7 km. W of the village, in zapotal», *E. Contreras 1537*, 19-X-1960 (F 1652726; LL 256903 [holo-]); «Dolores, in savanna, about 3 km. NWW of village», «Herb; flower white; fruit green», *E. Contreras 3071*, 18-X-1961 (LL s/n; para-); «Sierra de los Cuchumatanes, 1000-1200 m», *J. A. Steyermark 51798*, 02-IX-1942 (F 1122970; para-)

– Subg. *Pseudospigelia* (W. Klett) Fdez. Casas, Fontqueria 55(5): 21-22, n° 2 (14-xi-2001), ≡ *Pseudospigelia* W. Klett, Bot. Arch. 3: 135/136 (1923), Sect. *Pseudospigeliæ*

BIBLIOGR.: D. N. GIBSON (1969: 292s); K. R. GOULD (1997: 113-115, n° 2; map. 4.2, pag. 117); F. J. FERNÁNDEZ CASAS (2003: 34)

ILLUSTR.: D. N. GIBSON (1968: 6, tab. 1); F. J. FERNÁNDEZ CASAS (2003: 34. tab. xxvi, fig. a-d); laminæ nostræ i (pag. 5), ii (pag. 6), iii (pag. 7), iv (pag. 8), v (pag. 9).

DISTR. GEOGR.: **América interisthmica:** Guatemala (Huehuetenango, Petén), México (Campeche, Chiapas, Quintana Roo). **América australis:** Brasil (Maranhão). Tab. 1, pag. 3.

DESCRIPCIÓN

Herbácea, anual (alguna vez se observa una suerte de crecimiento secundario que la hace parecer vivaz), hasta 19 cm, pero regularmente 8-10 cm. Rizoma reptante y radicante. Tallos breves, cuadrangulares, subalados, de hasta 3 cm, casi nunca ramificados en la base, con frecuencia ramificados en la parte superior.

HOJAS caulinares cuatro, dos verticilos aproximados, apicales, que forman un pseudoverticilo único; dos de las hojas considerablemente mayores que las otras dos, membranosas, por la faz glabras, por el envés glaucas, oblongo elípticas o trulladas, agudas

u obtusas, cortísimamente pecioladas; nerviación blanquecina; hojas mayores 4,4-6,2 × 1,5-2,5 cm, oblongo ovales u oblongo elípticas, agudas, brevemente acuminadas u obtusas; hojas menores 1,5-2,5 × 0,7-1,6 cm, ovado rómbicas, agudas o brevemente acuminadas; pecíolos estrechamente alados; estípulas anchamente triangulares, membranosas, 1 × 1-2 mm.

INFLORESCENCIAS multispicas, generalmente tres en cada nudo. Cimas erectas, terminales o axilares, sencillas o ramificadas, 5,5-11 cm, multifloras, hasta con más de 30 flores, 0,2-2 cm pedunculadas; raquis estrecho, escabérulo. Brácteas lanceoladas, 1,5-2 mm, albimarginadas, más estrechas que los sépalos, subiguales en longitud durante la antesis, más cortos durante la fructificación. Flores sentadas o muy cortamente pedunculadas (1 mm), con bractéolas; bractéolas ca. 1 mm. Sépalos 1 × <1 mm, verdes o purpúreos, ciliolados, albomarginados, carinados en la base, diminutamente granuloso principalmente a lo largo de la quilla dorsal y del nervio medio; los fructíferos erectos o patentes, mucho más cortos que las cápsulas. Corola 1-2 mm, apenas más larga que los sépalos, subcampanulada, por fuera blanca o albo lilácea y glabra, por dentro blanca y veloso papilosa; garganta <1 mm de diámetro; pétalos ovados, patentes durante la antesis. Estambres inclusos; filamentos insertos en la mitad de la longitud del tubo, la parte libre más corta, < 1 mm, mitad larga que las anteras; anteras <1 mm, inclusas, introrsas. Pistilo 1-2 m; ovario < 1 mm, glabro; estilo ca. 1 mm, pubérulo en el ápice, articulado en la base.

CÁPSULA bilobada; metastilo subnulo, casi obsoleto; pericarpio levemente papiloso en el ápice, liso en el resto; con gran aumento se percibe en la parte lisa mamelones tan altos como anchos. Carpoatlas ca. 2 mm; apófisis casi planas, redondeado emarginadas. Granátulo con cuatro semillas por regla general, excepcionalmente con cinco o seis. Semillas muy pequeñas, 1-1,2 × 0,9-1 × 0,6 mm; contorno redondeado y oblongo, en ocasiones un tanto triangular; dorso muy convexo, con finas estrías transversas; las caras laterales alcanzan el hilo, con surcos radiales; la cara ventral se reduce prácticamente a la depresión hilar.

OBSERVACIONES

K. R. GOULD (1997: 113, n° 2) señala como holótipo –supongo que por error– la colección *E. Contreras 3071* (F; LL), la cual no es otra cosa que un parátipo.

La autora señala en el protólogo un gran parecido con *S. polystachya* Klotzsch ex Progel, de la que la separa por sus hojas más anchas, inflorescencias multispicas (la otra se llama "*polystachya*", se supone que por algo...) y cápsulas levemente muricadas.

Los ejemplares de México difieren un poquito de los de Guatemala; los sépalos no son tan ciliados como se ven en la figura que acompaña al protólogo, el estigma es más corto... pero sus localidades de procedencia son muy próximas.

Presenta cierto carácter neoténico, pues en algunos ejemplares ya fructificados todavía se observan los cotilédones; así lo hemos constatado en algunos ejemplares de la colección mexicana *E. F. Cabrera Cano 11760* (NY).

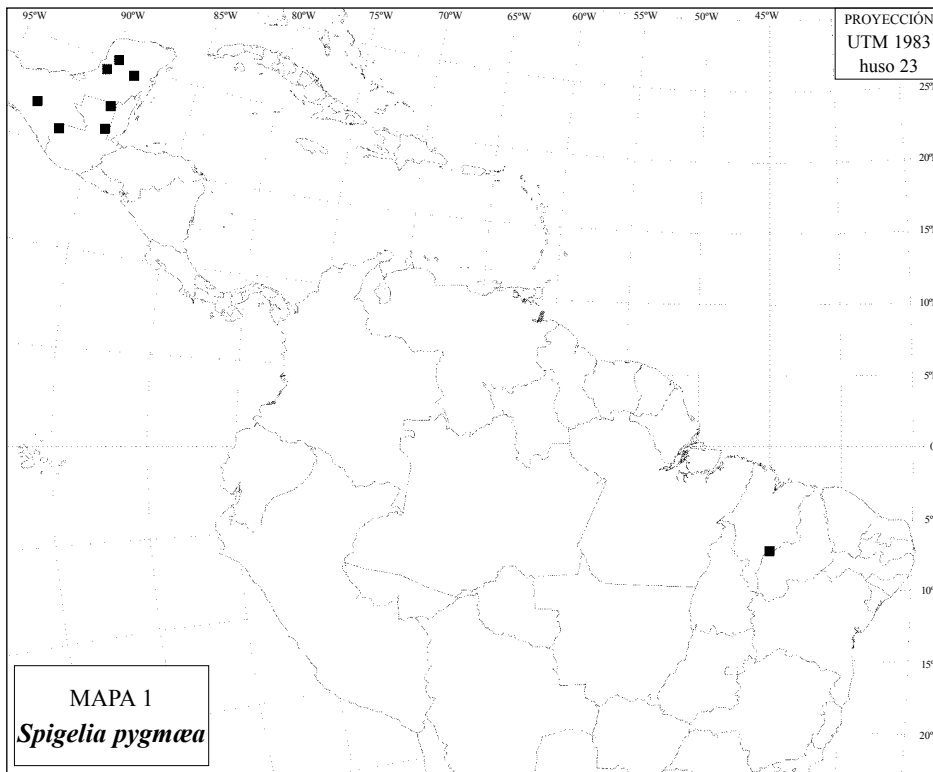
MATERIALES EXAMINADOS Y CITAS BIBLIOGRÁFICAS

GUATEMALA, (00):

— — «Sarlut», *K. G. Bernouilli 1740 & O. R. Cario*, IX-1877 (GOET, 20/2004: 40).

GUATEMALA, (08) HUEHUETENANGO:

15PXT35 15.82°, -091.79°; Ixcacao (ppl), 15°52'N, 091°43'W, «Sierra de los Cuchumatanes: between Chanquejelvé and Ixcacao, 1000-1200 m. Pine forest. Corolla very small, lilac whitish», *J. A. Steyermark 51798*, 02-IX-1942 (F 1122970, para-; typus *S. pygmaea*); D. N. GIBSON (1968: 5); K. R.



GOULD (1997: 114, n° 2).

GUATEMALA, (12) PETÉN:

- 16QBD42** 16.43°, -089.43°; Dolores (ppl), 16°31'N, 089°25'W, «Dolores: 3 km NWW of village. Savanna. Herb; flowers white; fruit green», *E. Contreras 3071*, 18-X-1961 (F, non vidi; LL s/n; paratypus *S. pygmaea*), D. N. GIBSON (1968: 5); K. R. GOULD (1997: 113, 114, n° 2, "holotypus").
- 16QBE45** 17.64°, -089.44°; Dos Lagunas (ppl), 17°41'38"N, 089°31'52"W, «Dos Lagunas: about 7 km W of village, in zapotal on La Gloria road. In savanna», *E. Contreras 1537*, 19-X-1960 (F 1652726; LL 256903, holo-; typus *S. pygmaea*).

MÉXICO, (04) CAMPECHE:

- 15QYB95** 19.44°, -090.24°; Bolonchen (ppl), 19°27'N, 090°10'W, «(munic. Bolochen de Rejón) grutas de Xtacumbilxunan: cerca, 3 km S por la carretera de las ruinas de Campeche. Selva mediana alterada. Herbácea, 15 cm; fruto verde», *E. F. Cabrera Cano 11760 & H. de Cabrera*, 25-VII-1986 (MBM 206547; MEXU, non vidi; NY s/n; TEX 251109).
- 16QBH12** 20.07°, -089.77°; BH1423, «(munic. Hopelchén) San Antonio Yax-ché: ca., 11 km al S de la frontera Yucatán-Campeche, 20°05'00"N,

089°43'50"W. Selva baja caducifolia; sobre afloramiento calcáreo parcialmente sombreado. Flores blancas», *G. Carnevali Fernández-Concha 5663*, *F. May-Pat & J. L. Tapia*, 20-IX-1999 (ASU 237690; CICY, non vidi; MO 5195331). Ocho semillas por granátulo, dispuestas muy regularmente; carpoatlas cóncavo, muy liso, sin surco longitudinal ni cresta transversa; apófisis redondeadas, emarginadas.

MÉXICO, (05) CHIAPAS:

15QVU76 16.82°, -093.28°; San Fernando (ppl), 16°52'N, 093°13'W, near Tuxtla Gutiérrez, «(munic. San Fernando) Mirador for Chicoasen Dam: along road from Tuxtla Gutiérrez to Chicoasen Dam. Dry limestone ridge with tropical deciduous forest», *D. E. Breedlove 39969*, 09-IX-1976 (DS 720744; MEXU 220521; MICH s/n); K. R. GOULD (1997: 115, n° 2).

MÉXICO, (23) QUINTANA ROO:

16QCG26 19.53°, -088.71°; CG2165, «(munic. Othón P. Blanco) Margarita Maza: 3-4 km W, 11 km W de Graciano Sánchez (La Pantera), ca. 19°34'30"N, 088°42'10"W. Selva baja inundable (tintales); margen del tinal. Flores blancas», *G. Carnevali Fernández-Concha 5590*, *G. Gerlach, F. May-Pat, D. Mondragón & N. Piven*, 25-VIII-1999 (ASU 239270; CICY, non vidi; MEXU 976011; MO 5195330). Por la forma que tiene de gajo de 90°, parece que hay cuatro semillas por granátulo.

BRASIL, (13) MARANHÃO:

23MMM98 -07.37°, -045.04°; «(munic. Lorêto) 35 km S, Ilha de Balsas: between the Rios Balsas and Parnaíba, 100 m SE of main house of fazenda Morros, 07°23'S, 045°04'W, ad 300 m. In shade of low trees in secondary gallery forest. Low herb; flowers white; capsule green becoming dull brown when ripe», *G. Eiten 3731 & L. T. Eiten*, 21-III-1962 (UB s/n).

AGRADECIMIENTOS

A los responsables de los herbarios ASU, DS, F, GOET, LL, MBM, MEXU, MICH, MO, NY, TEX, UB, que pusieron a nuestra disposición sus colecciones. Ulpiano Emilio Souto Mandelos preparó el mapa distribucional de la páginas 6 y procesó las cinco fotografías digitales que adornan el artículo.

REFERENCIAS BIBLIOGRÁFICAS

- FERNÁNDEZ CASAS, F. J. (2003). Estudios carpológicos en el género *Spigelia* (*Spigeliaceæ*). *Collect. Bot. (Barcelona)* **26**: 5-46.
- FERNÁNDEZ CASAS, F. J. (2004a). Acerca de *Spigelia caaguazuensis* Kränzlin (*Strychnaceæ*), especie hasta hoy tenida por paraguayana y que se cría también en Argentina y Brasil. *Adumbr. Summæ Ed.* **6**: 1-8.
- FERNÁNDEZ CASAS, F. J. (2004b). *Spigelia Kleinii* L. B. Smith (*Strychnaceæ*) es planta paraguayana. *Adumbr. Summæ Ed.* **7**: 1-6.
- FERNÁNDEZ CASAS, F. J. (2004c). *Spigelia paraguariensis* Chodat (*Strychnaceæ*) también es planta brasileña. *Adumbr. Summæ Ed.* **8**: 1-12.
- GIBSON, D. N. (1968). A new Guatemalan *Spigelia*. *Fieldiana Bot.* **32**(1): 5-6.
- GIBSON, D. N. (1969). Flora of Guatemala: the *Loganiaceæ*. *Fieldiana Bot.* **24**: 292-297.
- GOULD, K. R. (1997). *Systematics studies in Spigelia*. The University of Texas, Austin. UMI Microform 9824946. 268 págs.

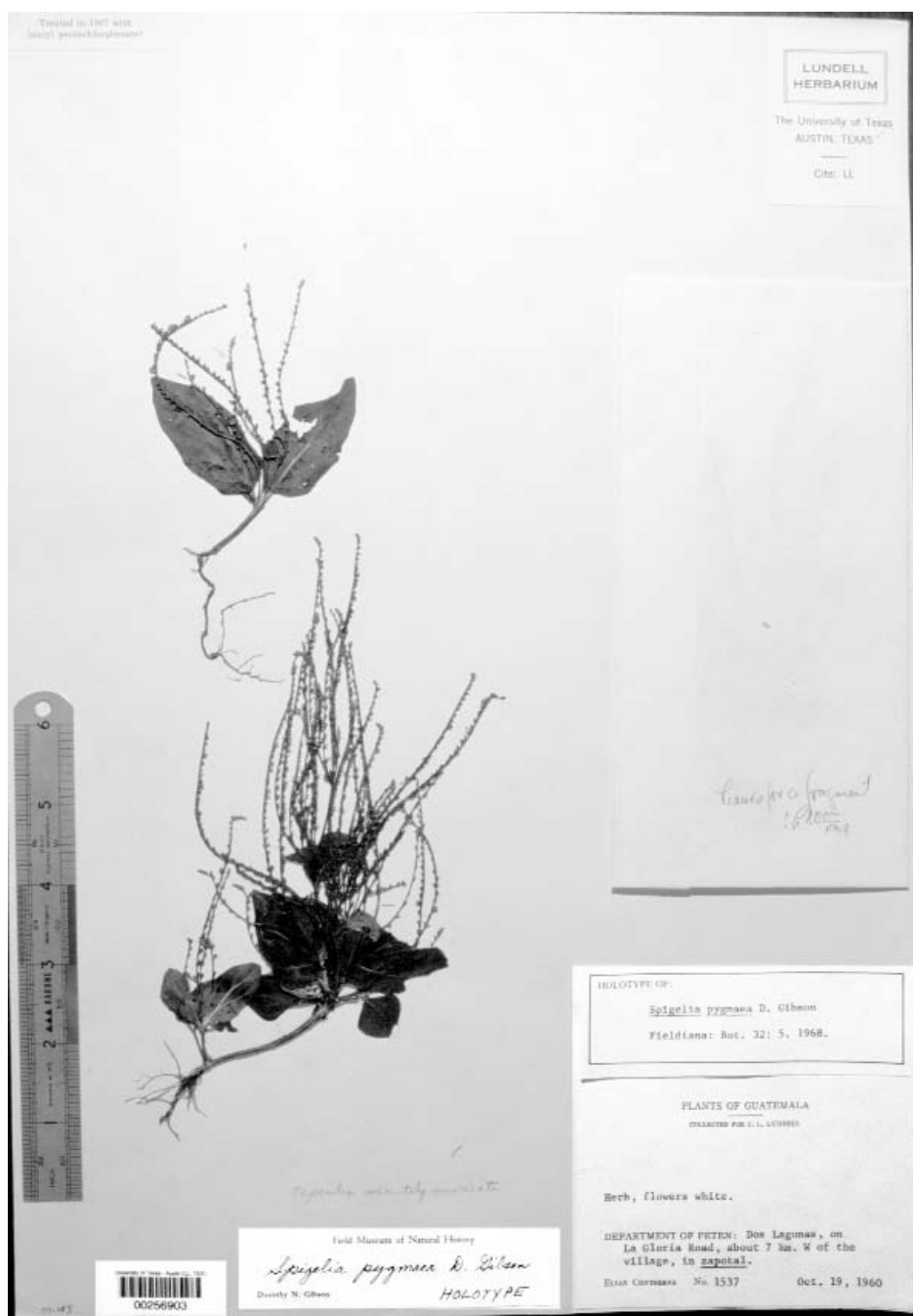


LÁMINA I. *Spigelia pygmaea* D. N. Gibson. E. Contreras 1537 (LL 256903, holo-; typus *S. pygmaea*).



LÁMINA II. *Spigelia pygmaea* D. N. Gibson. D. E. Breedlove 39969 (MICH s/n).

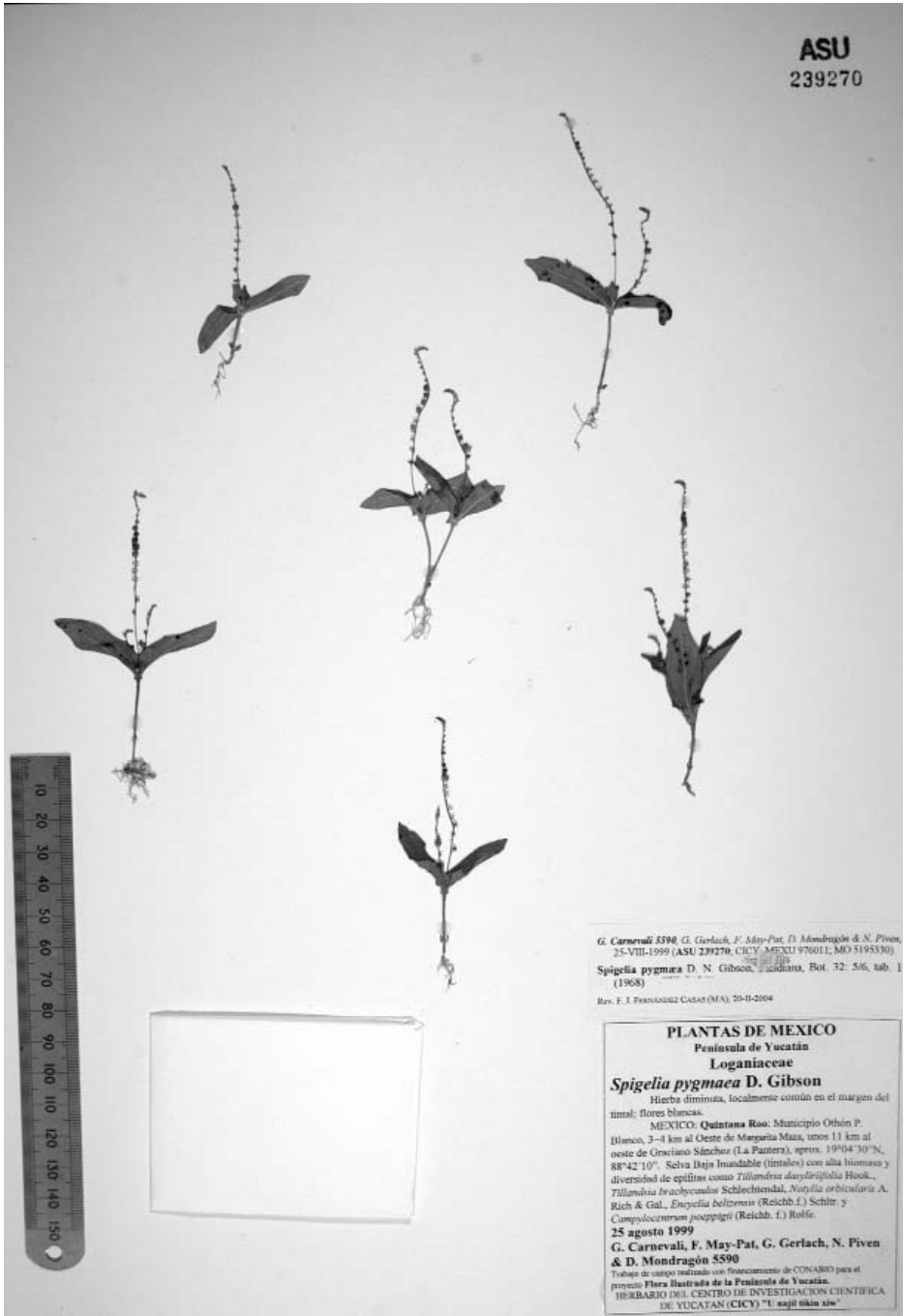


LÁMINA III. *Spigelia pygmaea* D. N. Gibson. G. Carnevali Fernández-Concha 5663 (ASU 237690).



LÁMINA IV. *Spigelia pygmaea* D. N. Gibson. *G. Carnevali Fernández-Concha 5590* (NY s/n).

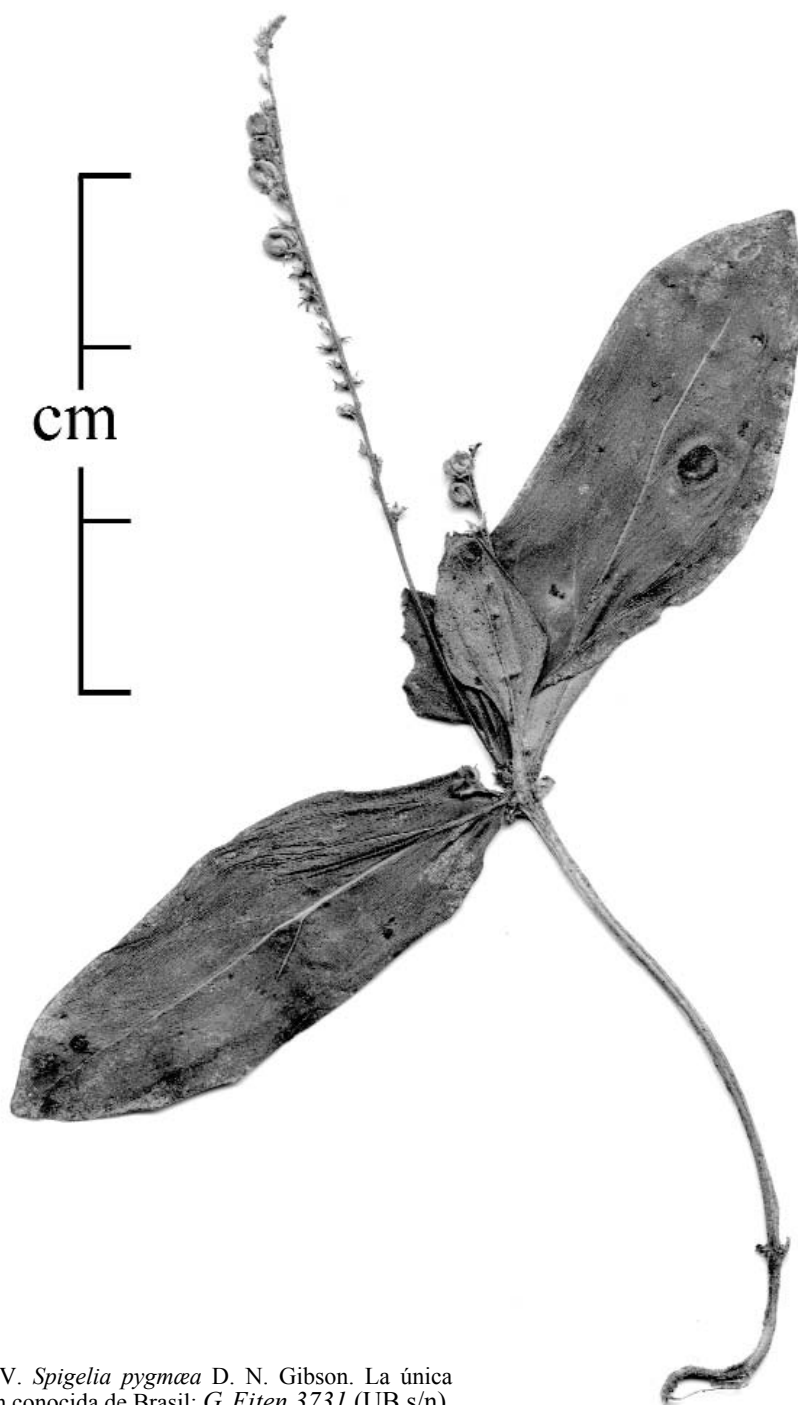


LÁMINA V. *Spigelia pygmaea* D. N. Gibson. La única colección conocida de Brasil: G. Eiten 3731 (UB s/n).