



*Spigeliarum notulæ
(Spigeliaceæ), 37*

Francisco Javier FERNÁNDEZ CASAS

FONTQUERIA **56**(35): 319-322 [seorsim: 1-4]
LA GUARDA (Badajoz), 15-XI-2013

FONTQUERIA is a series of botanical publications without administrative affiliation. It publishes original works in Botany, particularly those that are of interest to the editors. Its publications are in any language, the only limitation being the ability of the editorial team.

Accredited with the *International Association for Plant Taxonomy* for the purpose of registration of new non-fungal plant names.

PRODUCTION

Database consultant: Ambrosio VALTAJEROS POBAR
Typesetting: Ulpiano SOUTO MANDELOS
Screen operators: Samuel FARENA SUBENULLS, Emilio NESTARES SANTAINÉS
Preprinting: Sonja MALDÍ RESTREPO, Demetrio ONCALA VILLARRASO

DISTRIBUTION

Postal distribution: Contact the editor
Mail for electronic distribution: Fontqueria@yahoo.com

EDITOR

Francisco Javier FERNÁNDEZ CASAS. Madrid (MA)

JOINT EDITORS

Ramón MORALES VALVERDE. Madrid (MA). German texts
Antonio Manuel REGUEIRO y GONZÁLEZ-BARROS. Madrid. English texts

EDITING CONSULTANTS for this fascicle

Josep Maria MONTSERRAT i MARTÍ (BC)
María Eugenia RON ÁLVAREZ (MACB)

ISSN: 0212-0623

Depósito legal: M-29282-1982

Spigeliarum notulæ (Spigeliaceæ), 37

Francisco Javier FERNÁNDEZ CASAS

Real Jardín Botánico, CSIC. Plaza de Murillo, 2. E-28014 Madrid (España)

FERNÁNDEZ CASAS, F. J. (15-xi-2013). *Spigeliarum notulæ (Spigeliaceæ), 37*. *Fontqueria* **56**(35): 319-320 [seorsim 1-2].

Keywords. Systematics, Chorology, New Species; *Spigelia* Linnaeus, subgen. *Spigelia* autonomous, sect. *Coriaceæ* Fernández Casas (*Spigeliaceæ*); South America: Brazil (Minas Gerais: Botumirim).

Abstract. A new species is described in this paper, under *Spigelia* Linnaeus, subgen. *Spigelia* autonomous, section *Coriaceæ* Fernández Casas (*Spigeliaceæ*): *S. botumirimensis* Fernández Casas, from Brazil (Minas Gerais: Botumirim).

Zusammenfassung. Eine neue Art werden beschrieben in *Spigelia* Linnaeus, Undergattung *Spigelia* Autonym, Sektion *Coriaceæ* Fernández Casas (*Spigeliaceæ*): *S. botumirimensis* Fernández Casas, aus Brasil (Minas Gerais: Botumirim).

Resumé. Unes nouvelle espèce est proposée dans le genre *Spigelia* Linnaeus, subgen. *Spigelia* autonyme, section *Coriaceæ* Fernández Casas (*Spigeliaceæ*): *S. botumirimensis* Fernández Casas, du Brésil (Minas Gerais: Botumirim).

Resumo. Descrebe-se uma espécie nova no gênero *Spigelia* Linnaeus, subgênero *Spigelia* autônimo, seção *Coriaceæ* Fernández Casas (*Spigeliaceæ*): *S. botumirimensis* Fernández Casas, de Brasil (Minas Gerais: Botumirim).

Resumen. Se describe una especie nueva del género *Spigelia* Linnaeus, subgénero *Spigelia* autónimo, sección *Coriaceæ* Fernández Casas (*Spigeliaceæ*): *S. botumirimensis* Fernández Casas, de Brasil (Minas Gerais: Botumirim).

INTRODUCCIÓN

Prosigue nuestra secuencia de notas poco conexas acerca del género *Spigelia* (*Spigeliaceæ*); véase la última que llevó ese título, F. J. FERNÁNDEZ CASAS (14-xi-2013).

37 ***Spigelia botumirimensis*** Fernández Casas, *Fontqueria* 56(35): 319-322, n° 37, lamæ. i-ii (15-XI-2013)

TYPUS: *A. Rapini, P. L. Ribeiro & A. K. A. Santos 1016*, 06-II-2007 (HUEFS 116859. holo-) -? Subg. *Spigelia* Linnaeus sect. I.VII *Coriaceæ* Fernández Casas, *Fontqueria* 55(5): 22, n° 4 (14-xi-2001)

DISTR. GEOGR. America meridionalis: Brasil (Minas Gerais: Botumirim)

LA POSICIÓN SISTEMÁTICA

Digamos que por el momento es incierta, de ahí la interrogación que precede a la adscripción en el apartado de nomenclatura, ahí arriba. Tal sección *Coriaceæ* Fernández Casas (2001) agrupa un conjunto de especies afines que se han diagnosticado con la siguiente frase: "*Caulis tetragonus vel sulcatus; folia rite coriacea, suborbicularia vel oblonga, marginata, glaberrima; inflorescentiæ contractæ, paucifloræ*".

Comparada con la descripción que sigue, observamos que incumple de plano los dos asertos que se establecen para la inflorescencia, la cual no es contraída sino elongada, ni el pauciflora sino multiflora. Como se han descrito bastantes especies recientemente, se impone una nueva reordenación de las entidades infragenéricas, la cual no vamos a hacer ahora, ciertamente.

ABBREVIATA DIAGNOSIS, vel character essentialis

Spigeliam Hurleyanam Fernández Casas (2001) aliquo modo vergente sed foliis acutis atque inflorescentiis elongatis bene distincta est; floribus majoribus etiam differt. Ad *Spigeliam Riedelianam* (Progel) E. F. Guimarães & J. F. Pereira (1969) aliquo modo accedens, sed foliis



LÁMINA I. *Spigelia botumirimensis* Fernández Casas (2013). Detalles de la colección *A. Rapini*, *P. L. Ribeiro* & *A. K. A. Santos 1016*, 06-II-2007 (HUEFS 116859, holótipo). a) Infrutescencia. b) Inflorescencia. c) Hojas de la parte media.

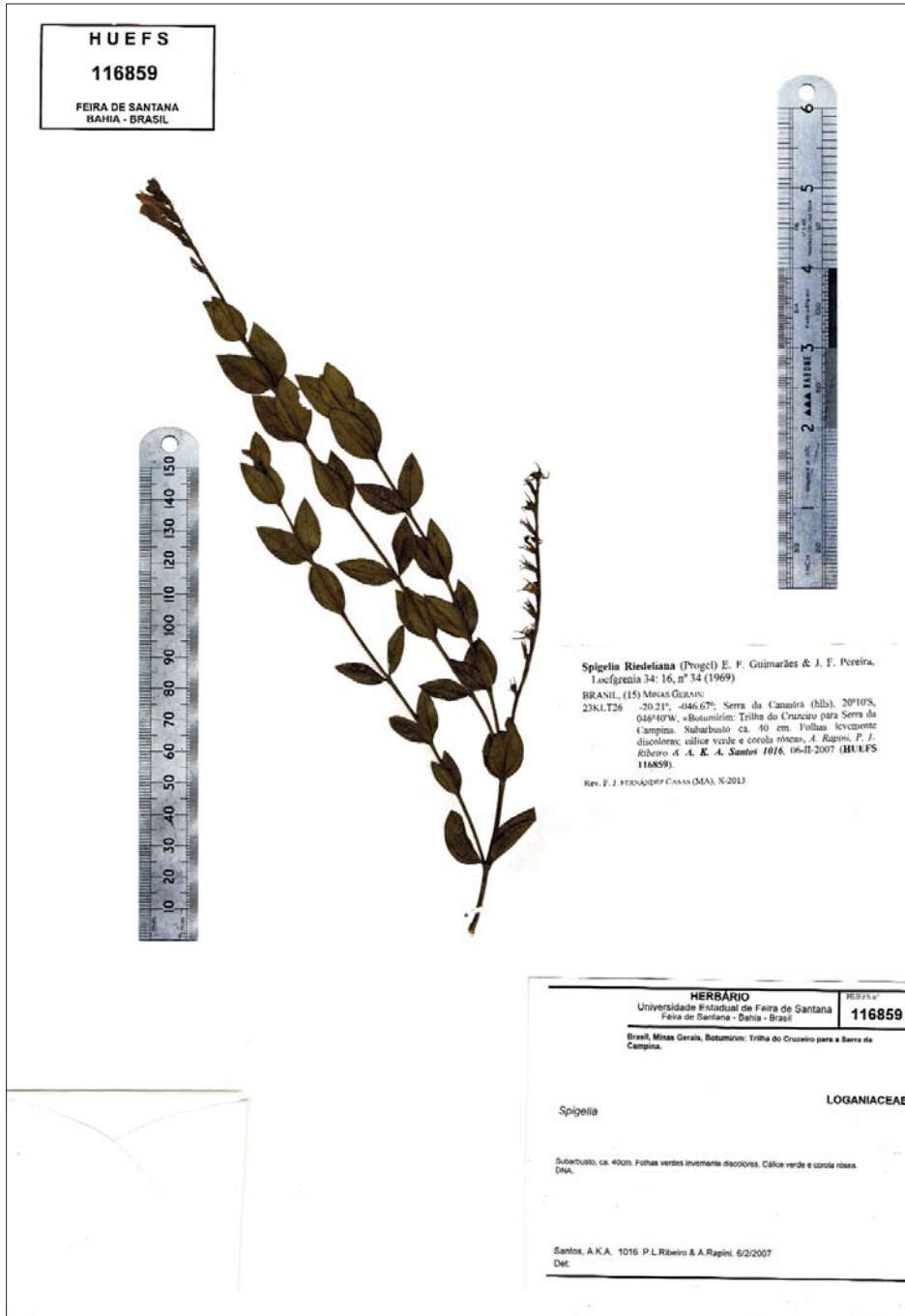


LÁMINA II. *Spigelia botumirimensis* Fernández Casas (2013). Colección A. Rapini, P. L. Ribeiro & A. K. A. Santos 1016, 06-II-2007 (HUEFS 116859, holótipo).

lterioribus atque inflorescentiis longioribus discrepat.

LATINA DESCRIPTIO

Frutex vel suffrutex ad 40 cm altus.

CAULIS lineis oppositis longitudinalibus parum notatis exceptis cylindricus; papillis nodalibus exceptis glaberrimus; *internodia* quam folias subæquologa vel parum longiora.

FOLIA omnia opposita nec ulla subquaterna, sessilia vel subsessilia; secus caules sursum gradatim majoribus, sed illæ supremæ in base inflorescentiæ dispositis, denuo minoribus. *Stipulæ* late triangulares, papillosæ, fere inconspicuæ, lineas interpetiolares fere reductæ. *Petoli* usque 0,5 mm si adsunt, quam longi latiori, albo papilloso. *Limbus* ovatus, coriaceus, papillis basalis exceptis glaberrimus, nitidus, modice discolor, usque 21 × 11 mm; *nervius medius* centralis, longitudinalis, e basi ad apicem notatus, utrinque conspicuus, supra complanatus, subtus prominens; *nervi laterali* duo, supra inconspicui, subtus conspicui, interdum parum prominenti, præcipue ad basim, ad margines foliarum plus minusve parallelis usque 2/3 sua longitudine; *margo* lævis, stricte revolutus; *apex* muticus vel valde acuminatus, minus herbaceus quam cartilagineus.

INFLORESCENTIÆ solitariæ, secundæ, terminales vel axillares, erectæ, rigidæ, rectæ 6-11 cm, 14-27 mm pedunculatæ, 10-11 floræ; *rachis* glabrus, subcylindricus vel prismaticus, longitudinaliter valde angulatus; *bracteæ* solitariæ, lanceolatæ, usque 4 × 0,50-0,75 mm, ad sepalos subæquantibus vel minoribus, caulinae simillimæ.

FLORES secundi, sessili vel subsessili, pedunculo ad rachidem fere connato. *Calyx* viridis, uni-bracteolatus, quinquefidus; *sepala* stricte lanceolata, glabra, 7-8 mm, ad basim late albimarginata, fructiferi tempore plus minusve erecta, quam capsula longiora; *corolla* tubulosa, usque 21 × 5 mm, rosea, extus glabra; *lobi* apicali (pars libera) secus margines atque apices dense papilloso; *papillæ* albido hyalinæ, contiguæ.

CAPSULA 3,5 × 5,0 mm; *pericarpium* ut videtur olivaceum, glaberrimum, modice rugosum; *metastylus* atratus, plus minusve cylindricus, usque 3 mm; *carpoatlas* osseus, albidiusculus, regulariter concavo-convexus, 4,5 × 2,5 mm, *sulcus longitudinalis* parum conspicuus; *crista transversa* extus valde notata; *apophyses* subacutæ apicibus modice curvatæ. SEMINA. non visa.

OBSERVACIONES

Aunque no hemos visto semillas perfeccionadas, por la forma de una abortada que pudimos estudiar, parece que puede inducirse que su granátulo contuviese un mínimo de 8-10 semillas.

MATERIAL EXAMINADO

BRASIL, (15) MINAS GERAIS:

23KQB13 -16.91°, -043.03°; Campina de Botumirim (atlas), 16°50'47"S, 043°03'18"W, «Botumirim: trilha do Cruzeiro para Serra da Campina. Subarbusto ca. 40 cm. Folhas levemente discoloras; cálice verde e corola rósea», *A. Rapini, P. L. Ribeiro & A. K. A. Santos 1016*, 06-II-2007 (HUEFS 116859, holo-; typus *Spigelia botumirimensis*).

ORIGEN DEL RESTRICTIVO específico y su prosodia

Botumirimensis es el adjetivo latinizado por la brava del nombre del municipio de *Botumirim*. Se trata de una voz llana, bo-tu-mi-ri-mén-sis.

Botumirim es una pequeña población del norte del estado de Minas Gerais que se incluye en la región denominada *Grão Mogol*. Su nombre procede de yuxtaponer dos voces de origen *tupí*; la primera parte viene transformada de *ybitu*, voz aguda que significa labradío. La segunda deriva de *mi'rim*, que vale por pequeño y es una partícula compositiva muy frecuente en topónimos. *Botumirim* significa pues pequeña senara.

La lengua *tupí*, también conocida como *yeral* o *geral*, es una lengua amerindia de la familia ecuatorial, próxima del *guaraní*; el nombre se aplicó a varias lenguas distintas, pero con el tiempo se reservó para designar el habla de la tribu tupinambá. Durante los siglos XVII y XVIII llegó a ser lengua vehicular hablada en todo Brasil. La lengua heredera del *tupí* es el moderno *nengatu*, con apenas 5000 hablantes que se distribuyen entre Brasil y Venezuela.

REFERENCIAS BIBLIOGRÁFICAS

FERNÁNDEZ CASAS, F. J. (14-xi-2013). *Spigeliarum* notulæ (*Spigeliaceæ*), 36. *Fontqueria* 56(34): 317-318 [seorsim: 1-2].