

ILLUSTRATIONES
PLANTARUM EUROPAE
RARIORUM

AUCTORE
G. ROUY

Diagnoses des Plantes rares ou rarissimes de la Flore Européenne
accompagnées de Planches représentant toutes les espèces décrites.

*Reproduction photographique des Exemplaires existant dans les grandes
Collections botaniques et notamment dans l'Herbier Rouy.*

I
352
Fascicule VI

Planches CXXVI - CL



PARIS

Chez les Fils d'ÉMILE DEYROLLE
46, Rue du Bac

Et chez les principaux Libraires de France et de l'Étranger

1896

Pf
(44)
Rou

ILLUSTRATIONES
PLANTARUM EUROPAE
RARIORUM

AUCTORE

G. ROUY

Diagnoses des Plantes rares ou rarissimes de la Flore Européenne
accompagnées de Planches représentant toutes les espèces décrites.

*Reproduction photographique des Exemplaires existant dans les grandes
Collections botaniques et notamment dans l'Herbier Rouy.*

Fascicule VI

Planches CXXVI - CL



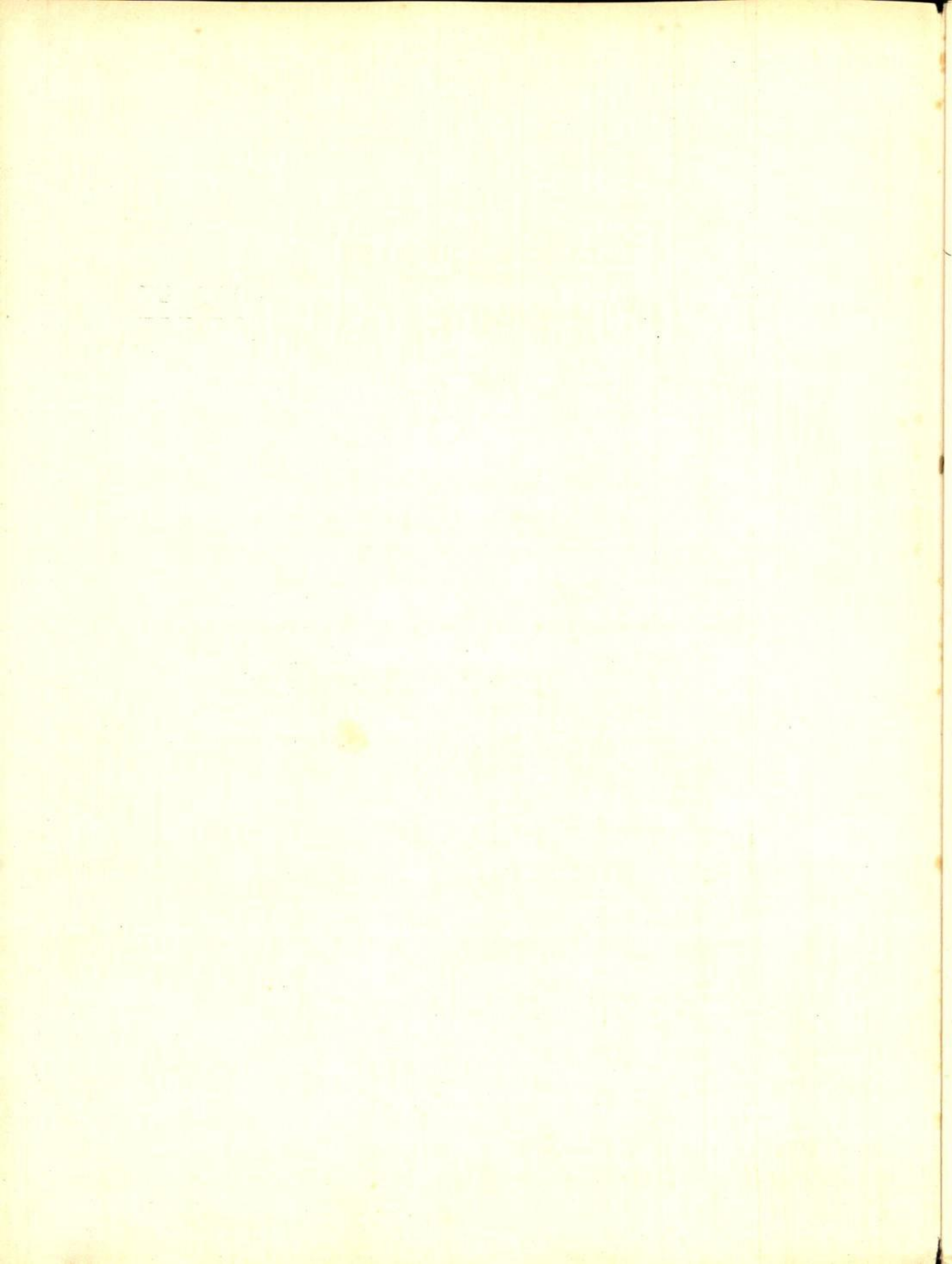
PARIS

Chez les Fils d'ÉMILE DEYROLLE

46, Rue du Bac

Et chez les principaux Libraires de France et de l'Étranger

1896



ILLUSTRATIONES

PLANTARUM EUROPÆ RARIORUM

ANEMONE MILLEFOLIATA Bert. *Amœn.*, p. 374; Rouy et Fouc. *Fl. Fr.*, I, p. 42. — **Tab. CXXVI.** (Herb. Rouy).

Differt ab *A. alpicola* Rouy et Fouc. (*A. alpina* L., sensu stricto, *Pulsatilla alba* Reichb.): *Caudice crasso*, caule robustiore minus piloso, *foliis* parce villosis *majoribus valde decompositis*, foliolis profundius laciniatis et *laciniis minimis ultimis anguste lanceolato-cuneiformibus remotis*, *sepalis magnis* (3 centim. longis) *late ovatis* (et non suboblongis).

HAB. — Italie: Alpes apuanes, Apennins; Corse: montagnes de Tenda et mont Rotondo.

EPIMEDIUM PUBIGERUM Morr. et Decne. in *Ann. Sc. nat.*, ann. 1834, p. 354; Boiss. *Fl. Orient.*, I, p. 101; *E. alpinum* Sibth. et Sm. *Fl. Græca*, t. 150; *E. alpinum* β . *pubigerum* DC. *Prodr.* II, p. 28. — **Tab. CXXVII.** (Herb. Rouy).

Rhizomate crasso brevi nodoso. Caulis folio biternatisecto foliolis cordatis ovalibus serratis dentibus subspinosus. *Petiolis ad petiolulorum ortum fasciculis pilorum munitis*. Racemo composito piloso-glanduloso. *Petalis concavis late oblongis obtusis pulchre roseis appendice cucullata subochroleuca parum longioribus*. *Ovario oblongo*.

HAB. — Turquie: bois de Belgrade (*Sibthorp, Olivier, Aucher*), et Thérapia (*Aznavour*), près Constantinople; Bosnie: bois de Travnik (*Brandis*); Asie-Mineure: Bithynie: mont Alemdagh (*de Noë*), Sabaudja (*Wiedemann*); Pont: Trébizonde (*Bourgeau*), Rhizé (*Balansa*); Caucase occidental (*Wittmann*).

Diffère de l'*E. alpinum* par les caractères soulignés.

CHEIRANTHUS SENONERI Heldr. et Sart. *Cat. hort. Athen.*, ann. 1862; Reut. *Cat. hort. Genev.*, ann. 1866, p. 4; Boiss. *Fl. Orient.*, I, p. 186. — **Tab. CXXVIII.** (Herb. Rouy).

Fruticoso, ramosissimo ramis patulis plus minusve curvatis. *Foliis mediocribus ovato-lanceolatis oblongisve integris vel laxe denticulatis conspicue in petiolum brevem attenuatis*. *Floribus aureis sat parvis*; *sepalis subviridibus*; *petalis limbo late obovato*; *antheris parvis*. Siliquis compressis, linearibus; seminibus apice alatis.

HAB. — Cyclades: Andros (*Sartori*); Milo et Ténos (*de Heldreich*).

Diffère des *C. Cheiri* L. et *C. Corinthius* Boiss. par le tronc très rameux, les feuilles plus petites et relativement plus larges, nettement pétiolées, les fleurs et les anthers de moitié plus petites, les sépales verdâtres et les pétales obovales.

VIOLA VALDERIA All. *Fl. Pedem.*, n° 1644, t. 24, f. 3, *Auct. ad fl. Pedem.*, p. 29; Burnat *Fl. Alpes-Marit.*, I, p. 175; Rouy et Fouc. *Fl. de France*, III, p. 55; et *auct. nonnull.* — **Tab. CXXIX.** (Herb. Rouy).

Sect. *Melanum* DC. — *Herba* perenni *heterophylla* pallidiore, sæpe grisea, caulibus numerosis sat brevibus. *Foliis* puberulis *integrifolius inferioribus late ovatis suborbicularibusve, ceteris oblongis vel elliptico-lanceolatis, sæpe plicatis*. *Foliorum inferiorum stipulis interdum integerrimis, ceteris digitato-multipartitis 2-7 lobis inæqualibus spathulatis medio foliiformi*. *Floribus sat magnis, pedunculis 4-8 centim. longis; petalis violaceis calcare sepalos plus minusve acutos subæquante dimidio longioribus*. *Capsulis ovatis apiculatis calycem non excedentibus*.

HAB. — Alpes-Maritimes françaises et italiennes, dans les régions subalpine et alpine, de 1400 à 2300 mètres; assez répandu. (Cf. Burnat *Fl. Alpes-Maritimes*, I, p. 176-177).

Espèce bien facile à distinguer des *V. Cenisia* et *V. nummularifolia* par la forme de ses feuilles supérieures toutes différentes des inférieures; plante nettement hétérophylle.

SILENE BERGIANA C.-A.-M. Lindm. *Om nagra arter af slagtet Silene, in Acta horti Bergiani*, band I, n° 6, p. 1, t. 1, f. 1. — **Tab. CXXX** (Herb. Rouy).

Herba annua *S. rubellæ* affini a qua differt: *dichosio magis paucifloro mox pedicellis elongatis (5-8 millim. longis) calycem demum duplo vel triplo superantibus remotifloro; calyce in anthesi obovato-cylindraceo brevior paulo ampliato apicem versus vix dilatato circa 9 millim. longo dentibus conspicue remotis nervis latis minus distinctis sparse anastomosantibus, fructifero obovato; petalis brevioribus (6-7 millim. longis), lamina minima vix 2 millim. longa obcordata bipartita pallide rosea, appendicibus binis brevibus et leviter emarginatis (non oblongis rotundato-obtusis) in tubum non connatis; capsula ovoidea carpophorum 3-4-plo superante*.

HAB. — Décrit par M. C.-A.-M. Lindman sur des exemplaires nés, dans le Jardin botanique de l'Académie des sciences suédoise, de graines reçues du Jardin botanique de Lisbonne sous le non de *S. rubella*. L'Herbier Rouy contient le *S. Bergiana* spontané, des deux localités suivantes:

Portugal: *Estramadure*: fréquent près Arcos das Aguas livres (*Welwitsch*, févr.-mars 1848); champs à Campolide près Lisbonne (*J. Deyeau*, mars-avril 1888).

ERODIUM LITTOREUM Lém. *ap. DC. Fl. Fr.*, IV, p. 843; G. et G. *Fl. Fr.*, I, p. 308 (*excl. syn. Vivian.*); Willk. et Lge. *Prodr. fl. Hisp.*, III, p. 540; *E. Narbonense* Del. *in hort. Monspel.* — **Tab. CXXXI.** (Herb. Rouy).

Herba perenni, cinereo-virente breviter villosa et versus apicem plus minusve glandulosa. *Caudice crasso; caulibus 1-3 decim. altis numerosis. Foliis sat parvis ambitu cordato-ovatis dense et minute pubescentibus sparsim ad nervos longe pilosis, tripartitis, lobo medio majore basi cuneato apice trifido lobulis obtuse dentatis, lobis lateralibus bifidis crenatis sæpissime subrectangule patentibus lobulo infimo minore*. *Stipulis ovatis subacuminatis. Pedunculis 2-6-floris, bracteolis ovatis acutis; pedicellis pilis incurvo-ascendingibus sæpe glanduliferis, fructiferis refractis. Sepalis ovatis breviter mucronatis corollam lilacinam æquantibus; petalis obovato-cuneiformibus; staminum filamentis glabris lineari-oblongis, eis staminum fertilium apice longe subulatis. Carpidiis breviter patule albo-pilosis; fovea orbiculari sine plica concentrica; rostro 30-35 millim. longo*.

α. **PLATYPHYLLUM** Nob. — *Foliis magnis laciniis dentibusque obtusissimis*.

β. **MICROPHYLLUM** Nob. — *Foliis 2-3-plo minoribus laciniis dentibusque obtusiusculis minus rotundatis*.

HAB. — Bords des chemins et sables des régions littorales de la Méditerranée. — France: *Bouches-du-Rhône*: Montredon, la Madrague, Endoume (*Castagne, Kralik*); *Aude*: île Sainte-Lucie (*Delile, Cosson*); *Sidière de Leucate* (*Gautier, Rouy*). — Espagne: *Cataluña*: Castell de Fels et Cadaqués (*Trémols, Vayreda*); *Costa de Ampurdon* (*Texidor*); montes de Gabas (*Costa*); *Valencia*: près Denia (*Lacaita*); *Murcia*: près Cartagena (*Boissier et Reuter*); *Guizcoa*: Fuenterrabia (*de Franqueville*).

Obs. — L'examen de nombreux exemplaires d'*E. littoreum* Lém. et d'*E. Chium* Willd., ne me permet pas de séparer spécifiquement les deux plantes. En effet, les deux caractères sur lesquels s'appuient les auteurs pour distinguer ces *Erodium* sont les suivants: *E. Chium*: Racine annuelle; feuilles à lobes latéraux ascendants ou dressés; *E. littoreum*: Racine vivace; feuilles à lobes latéraux étalés à angle droit. Or, ce dernier caractère n'est pas absolument constant chez l'*E. littoreum*, car je possède des exemplaires recueillis à l'île Ste-Lucie et à la Sidière de Leucate à racine parfaitement vivace et rameuse, mais à lobes latéraux des feuilles ascendants, et de nombreux pieds d'*E. Chium* à racine pérennante (presque vivace) et à feuilles à lobes latéraux plus étalés que dans le type. Il résulte de ces observations que l'*E. littoreum* ne peut être considéré qu'à titre de forme de l'*E. Chium*, lequel comprend aussi, comme autres formes: *E. Murcicum* Willd., *E. cuneatum* Viv. (*E. littoreum* G. et G. *quoad pl. Cors.*), et *E. Aragonense* Loscos.



E. JACQUINIANUM Fisch. et Mey. *Index IX horti Petrop.* suppl., p. 11.; Boiss. et Reut. *Pugillus*, p. 25; Boiss. *Fl. Orient.*, p. 890; Lange *Pugillus*, p. 327; *Cut. Fl. Matr.*, p. 212; *Parlat. Fl. Ital.*, V, p. 206 (*excl. syn. Gren. et Godr.*); Willk. et Lge. *Prodr. fl. Hisp.*, III, p. 537; *E. staphylinum* Bert. *Fl. Ital.*, VII, p. 185; *E. cicutarium* γ . *hirtum* Moris *Fl. Sardo.*, I, p. 342; *E. Malacitanum* Amo *Fl. Hisp.*, p. 65. — **Tab. CXXXII**, f. 2. (Herb. Rouy).

Annua dense breviterque griseo-pubescente. Caulibus diffusis brevibus longisve (1-4 decim.). Foliis ambitu ovali-oblongis tenuissime bipinnatisectis fere tripinnatisectis, segmentis ultimis profunde pinnatipartitis vel subpinnatisectis lobulis minutissimis obtusis vel acutiusculis. Pedunculis gracilibus 3-8-floris cum pedicellis demum refractis viscido-hirtis; bracteolis ovato-obtusis. Sepalis ovato-oblongis hirtis vel subglabratis glanduliferis brevissime mucronatis. Petalis subaequalibus purpureo-lilacinis immaculatis calycem non semel superantibus. Carpudiorum adpresse pilosorum fovea sine plica concentrica. Cotyledonibus pinnatifidis.

β . **POMELI** Batt. et Tr. *Fl. Alg.*, p. 122. — Herba longe pilosa; pedunculis inferioribus duplo et superioribus triplo folio longioribus.

γ . **SUBACAULE** Boiss. et Reut. *Pugillus*, p. 26. — Caule subnullo; foliis rosulatis laciniis ultimis obtusioribus vel obtusissimis.

δ . **MICROPHYLLUM** Batt. et Tr. *Fl. Alg.*, p. 123; *E. microphyllum* Pomel *Nouv. matér. fl. Atlant.*, p. 339. — Foliis minoribus elegantissime et tenuiter decompositis pilis brevibus cinereis hirtis.

HAB. — Corse; Sardaigne; Espagne; Maroc; Algérie; Cyrénaïque; Asie-Mineure; Perse; var. β . : Algérie; Maroc; var. γ . : Espagne; Cyrénaïque; var. δ . : Algérie; Maroc.

Obs. — L'*E. Jacquinianum* F. et M. doit être considéré comme une bonne sous-espèce du type polymorphe *E. cicutarium* L'Hérit., facilement distincte à première vue par des feuilles subtripinnatiséquées, à lobes ultimes très ténués et incisés-pinnatipartits, qui lui donnent un port tout à fait caractéristique; de plus, les cotylédons sont pinnatifides et non trilobés et les bractéoles sont obtuses. Il est souvent confondu avec l'*E. pilosum* Boreau (*Geranium pilosum* Thuill., *G. bipinnatum* Cav., *G. Numidicum* Poir., *G. Ethiopicum* Lamk., *G. cicutarium* var. *A.* Desf., *Erodium cicutarium* β . *bipinnatum* Moris, *E. Jacquinianum* β . *bipinnatum* Parlat.), forme de l'*E. cicutarium* bien caractérisée par les cotylédons subpinnatifides, les feuilles pinnatiséquées profondément pinnatipartites ou subbipinnatiséquées à lobes ultimes allongés, linéaires, droits, entiers ou munis d'un denticule à la base. L'*E. pilosum* varie à pubescence ou très accentuée, ou moins abondante, ou presque nulle.

E. TENUISECTUM Gren. et Godr. *Fl. de Fr.*, I, p. 311 (*excl. syn. Moris.*). — **Tab. CXXXII**, fig. 1. (Herb. Rouy).

Differt ab *E. Jacquiano*: caudice perenni longe perpendiculari simplice vel parce ramoso, laciniis foliorum brevissimis; pedunculis 1-2-floris. — Herba viscido-glandulosa.

HAB. — Corse: littoral de l'île (sec. Grenier et Godron); sables maritimes à Saint-Florent (*Kralik* in herb. Rouy).

Obs. — Simple forme vivace de l'*E. Jacquinianum*. — Plante peu connue, fort rare dans les collections.

ASTRAGALUS PHYSOCALYX Fisch. in *Bull. Acad. Petrop.*, ann. 1837, p. 74; Griseb. *Spicileg. fl. Rumel. et Bithyn.*, p. 58, n° 126; Bunge *Gen. Astragali spec. geront.*, spec. enum., p. 208, n° 433. Boiss. *Fl. Orient.*, II, p. 406; *A. ampullifer* Griseb., l. c.; *A. utriger* Friv. *Herb. Rumel.*, non Pall., *A. Fridvaldszkyanus* Boiss. *Diagn.*, ser. 1, fasc. 2, p. 75. — **Tab. CXXVIII**. (Herb. Rouy).

(Sec. *Pogonotropis* Bunge *Gen. Astragali spec. geront.*, claves diagn., p. 65). — Herba acauli perenni pube basi fixa mere alba in foliis parca vestita virenti. Stipulis ovatis petiolo adnatis inter se liberis, exterioribus obtusis. Foliis imparipinnatis 15-22-jugis petiolo inerme, foliolis ellipticis vel oblongo-lanceolatis. Scapis foliis multo brevioribus laxis denique cernuis 1-4-floris. Bracteis membranaceis ovatis ciliatis pedicello longioribus; bracteoleis nullis. Floribus magnis, ochroleucis. Calyce primo tubuloso jam sub anthesi tumente fructifero (16-17 millim. longo) ampliato subvesicario sed non rupto; tubo glabro dentibus lanceolatis brevibus ciliatis duplo longiore. Corollae persistentis vexillo longissimo (38-42 millim.) lamina oblonga retusa in unguem latum sensim attenuata rectiuscula subciliata emarginata; alis ovato-oblongis vexillo brevioribus (33-35 millim. longis) ciliatis; carina alis etiam brevioribus (25-27 millim.) cyaneo-maculata apice barbata. Legumine sessili oblongo-acuminato mox glabrato membranaceo uniloculari subdispermo calyce duplo brevioribus.

HAB. — Bulgarie: col de Tschindem-Tepe, près Philippopoli (*Fridvaldszky*).

Plante rarissime, type unique de la section *Pogonotropis* Bunge.

ROSA TURCICA Rouy — **Tab. CXXXIV.** (Herbier Rouy).

Sect. *Cynorhodon* Wallr. *Ros. Hist.* p. 206, s.-sect. *Rubiginæ* Christ *Ros. Schweiz*, p. 38. — *Frutice pumilo ramosissimo heteracantho*, ramis erectis vel subpatulis. *Aculeis crebris inæqualibus validis aduncis aciculis rectiusculis numerosis glandulisque stipitatis ramos et ramulos tenues tegentibus mixtis. Foliolis 5-7 mediocribus late ovatis vel suborbicularibus glanduloso-biserratis supra pilosis eglandulosis*, subtus pilosis et copiose glandulosis; *petiolis pilosis glandulosis parce aculeatis seu subinermibus. Pedunculis glanduloso-hispidis plus minusve brevibus. Floribus parvis semper solitariis; sepalis profunde pinnatifidis post anthesin reflexis et mox deciduis; petalis albis calyce parum longioribus; stylis brevibus glabris vel glabratis. Fructu sanguineo ovato sepalis destituto.* — Habitu *R. Serafini* Viv.

HAB. — Turquie d'Europe : collines découvertes près des Eaux-Douces d'Europe, non loin de Péra (*Aznavour*); Asie-Mineure : Anatolie : haies près Brousse (*Pichler*, n° 237); Amasie : rochers à Amasia (*Bornmuller*, n° 2367).

Obs. I. — Le *R. Turcica* appartient au groupe du *R. ferox* MB., dont je possède un exemplaire authentique de Steven récolté à la localité classique de Tauride, mais dont il est bien distinct, comme forme, par les feuilles plus grandes, pubescentes et non glanduleuses en dessus, les pétioles presque inermes, pubescents, les fleurs toujours solitaires et le port lâche qui est celui du *R. Serafini* Viv.

Obs. II. — Le *R. ferox* est à classer non avec le *R. micrantha* Sm. mais dans la section des *GLUTINOSÆ* Nob., comprenant les *R. glutinosa* Sibth. et Sm., *R. ferox* MB., *R. Sicula* Tratt. et *R. Serafini* Viv., pour ne citer que les types, le *R. Heckeliana* Tratt. étant à placer à côté des *R. tomentosa* Sm. et *R. Armena* Boiss., et non avec le *R. glutinosa* Sibth. et Sm.

Le petit tableau analytique suivant permettra de saisir facilement, dans leur ensemble, les caractères principaux de ces quatre espèces :

R. GLUTINOSA Sibth. et Sm. — Ramuscules munis d'aiguillons fins, inégaux, les plus forts droits ou peu arqués, d'acicules et de glandes plus ou moins stipitées; styles laineux; sépales relevés après l'anthèse, connivents jusqu'à la maturité des réceptacles.

R. FEROX MB. — Ramuscules munis d'aiguillons plus robustes, inégaux, les plus forts nettement arqués, d'acicules et de glandes plus ou moins stipitées; styles glabres ou glabrescents; sépales étalés ou réfléchis après l'anthèse, assez promptement caducs.

R. SICULA Tratt. — Ramuscules dépourvus d'acicules et de glandes stipitées; aiguillons nombreux, plus ou moins inégaux, les plus forts droits ou peu arqués, les plus faibles quelquefois sétiformes; styles velus-laineux; sépales redressés après l'anthèse et couronnant souvent le fruit jusqu'à la maturité.

R. SERAFINI Viv. — Ramuscules dépourvus d'acicules et de glandes stipitées; aiguillons nombreux plus ou moins inégaux, les plus forts presque tous arqués ou crochus, les plus faibles rarement subsétacés; styles glabres ou rarement faiblement hérissés; sépales étalés ou réfléchis après l'anthèse, assez promptement caducs.

SAXIFRAGA BOURGÆANA Boiss. et Reut. *ap. Boiss. Diagn. pl. Orient.*, ser. 2, fasc. 2, p. 71; Engler *Monogr. Saxif.*, p. 91; Willk. et Lge. *Prodr. fl. Hisp.*, III, p. 121. — **Tab. CXXXV.** (Herb. Boissier).

Sect. *Nephrophyllum* Gaud. *Fl. Helv.*, III, p. 85 (*emend.*); Engl. *l. c.*, p. 87. — *Herba perenni, collo ex axillis foliorum radicalium crebre gemmulo. Caule tenero erecto basi divaricatum et dichotome ramoso, glanduloso-hirsuto. Foliis haud biternatis, hirsuto-viscidis, dimorphis, basilaribus in axillis gemmiferis longe petiolatis, petiolo basi parum dilatato, infimis lamina ambitu orbiculari vel fere reniformi basi subcordata vel late truncata ad medium et ultra tripartita lobis obtusis integris vel emarginatis, ceteris lamina ambitu cuneato-spathulata ad mediam vel tertiam partem trilobatis lobis æqualibus obtusis; foliis caulinis minoribus et decrescentibus petiolatis fere ab infimis non differentibus sed minus profunde lobatis, prophyllis ovatis 2-3-fidis vel sæpius spathulatis integris. Pedicellis floribus multo longioribus post anthesin et fructiferis omnino horizontaliter patentibus. Calycis rubro-glandulosi dentibus oblongis obtusis obtusiusculisve toro ovato supra constricto parum brevioribus. Petalis albis obovatis obtusis patentibus vel recurvis trinerviis dentibus calycis atque staminibus 2 1/2-3-plo longioribus. Capsula ovato rotunda calyce vix superata.*

HAB. — Espagne : cultivé de graines rapportées par Bourgeau de l'Andalousie orientale (*regno Granatensi orientali*). — Les exemplaires reproduits planche CXXXV sont ceux même de l'Herbier Boissier, exemplaires que M. Barbey a bien voulu me faire communiquer par M. Autran.

Obs. — Le *S. Bourgæana*, qui paraît être assez polymorphe, du moins quant à la forme des feuilles, est à classer entre les *S. lactea* Turcz. et *S. Hænseleri* Boiss., mais plus près du premier. Il est, par contre, assez éloigné du *S. arachnoidea* Sternbg., à côté duquel M. Engler l'a classé dans sa Monographie, mais il a été bien placé dans le *Conspectus fl. Europæ*, de Nyman, en compagnie des *S. biternata* Boiss., *Boissieri* Engl., *gemma* Boiss. et *Hænseleri* Boiss., les trois premières espèces se distinguant par leurs feuilles biternées; et le *S. Hænseleri* par un port tout différent, des tiges presque naines, rameuses supérieurement, des feuilles brièvement pétiolées, etc. Je me propose de publier aussi dans ce recueil les *S. Boissieri* Engl. et *S. Hænseleri* Boiss., qui n'ont pas encore été figurées.

TRINIA DUFOUREI DC. *Prodr.*, IV, p. 104; Duf. in *Bull. Soc. bot. Fr.*, VII, p. 326; Willk. et Lge. *Prodr. fl. Hisp.*, III, p. 96. — **Tab. CXXXVI.** (Herb. Rouy).

Planta dioica. Radice versus collum subtuberosa et abrupte fusiformi apice 2-3-partita. Caulibus 25-60 centim. altis erectis ramosis vel ramosissimis glabris striatis basi petiolis exsiccatis obvallatis. Foliis glabriusculis fere omnibus bipinnatisectis laciniis lineari-filiformibus supra canaliculatis; foliis supremis pinnatisectis vel interdum in petiolos membranaceos integros reductis. Umbellis longe pedunculatis 3-6-radiatis, masculis radiis elongatis gracilibus parum inæqualibus umbellulis parvis pedicellis tenuibus brevibusque, feminis radiis rigidioribus valde inæquilongis umbellarum pedicellis imo post anthesin brevissimis et fructum subæquantibus. Floribus parvis petalis inflexis integris subacuminatis albidis cum linea violacea dorsali. Calyce ob brevitatem fere nullo. Fructu aromatico ovato glabro vel in sulcis parcissime puberulo subgibboso 10-sulcato costis obtusis.

HAB. — Espagne : Navarra : rocaïlles des coteaux de Tudela (Dufour); Valencia : Xerta (Dufour); Castellon-de-la-Plana (de Coincy).

GALIUM DACICUM Rouy in *Bull. Soc. Bot. Fr.*, XXXVII, p. 163. — **Tab. CXXXVII.** (Herb. Rouy).

Sect. *Eugaliu*, s.-sect. *Leiogalia* Boiss. *Fl. Orient.* — Planta 15-20 centim. alta perenni siccitate nigricante ramosissima caulibus ramisque tenuibus patulo-diffusis intricatis obtuse quadrangularibus paniculam laxissimam cymis 3-5-floris formatam terminatis. Pedicellis capillaribus, erecto-adscendentibus non patulis nec divaricatis, 1-2-plo flore et 2-5-plo fructu lævi longioribus. Floribus albis corollæ parvæ lobis late lanceolatis submuticis vel brevissime mucronatis. Foliis longis anguste linearibus subulatisve (2-3 centim. longis, 1/2-1 millim. latis) cuspidatis nervo medio subtus valde projecto in verticillis 2-6, superioribus in verticillis solum 1-2 bractei-formibus.

HAB. — Roumanie : dans les graviers et les sables à Calimanesti, près du grand établissement (Grecescu).

Obs. — Le *G. dacicum* ne peut être rapproché que des *G. kitaibelianum* Schultes et *G. mixte* Boiss. et Hohen., dont il se distingue à première vue par les feuilles verticillées par 2-6. Il diffère, en outre, du premier par les tiges courtes, rameuses dès la base, étalées ou décombantes, les pédicelles non divariqués, les feuilles caulinaires plus étroites, et du second par les pédicelles 1-2 fois plus longs que les fleurs, les lobes de la corolle non longuement cuspidés, la taille réduite, etc.

ANTHEMIS ÆTHNENSIS Schouw ap. Spreng. *Syst. veget.*, III, p. 595; DC. *Prodr.*, VI, p. 7; Guss. *Fl. Sic. syn.*, II, p. 488; et auct. Ital. — **Tab. CXXXVIII.** (Herb. Rouy).

Perenni. Caulibus herbaceis 6-20 centim. longis cæspitosis decumbentibus adscendentibusve subscaposis simplicibus. Foliis adpresse villosis (sed virentibus) punctatis crassiusculis bipinnatifidis laciniis brevibus oblongis obtusiusculis approximatis. Pedunculis glabratis fuscis longissimis. Calathiis gratissime odoratis mediocribus solitariis, anthodii villosi squamis lanceolatis acutis margine fusco-coloratis; receptaculi hemisphærici non conici paleis oblongis integris acuminatis demum deciduis disci flosculos tubo alato vix excedentibus; corollarum radio albo anthodium æquante vel dimidio superante. Achæniis obverse pyramidatis, tetragonis, costis non alatis, pappo brevissimo coroniformi terminatis.

S.-var. *rosea* Nob.; *A. Æthnensis* β. *rosea* Guss., l. c., p. 865. — Corollarum radio amene roseo.

HAB. — Sicile : sables et rocaïlles de la partie supérieure dénudée du mont Etna (Gussone, Cosson); la s.-var. *rosea* avec le type, rare (Tornabene).

INULA ASCHERSONIANA Janka ap. Boiss. *Fl. Orient.*, III, p. 196. — **Tab. CXXXIX.** (Herb. Rouy).

Sect. *Candidæ* Boiss. l. c., p. 185. — Perenni basi suffrutescenti caulibus erectis simplicibus cum racemo 2-3 decim. longis. Foliis oblongis obtusis crenulatis supra viridescens et nervoso-subbullatis subtus elevatim reticulatis, radicalibus longe superioribus breviter in petiolum sensim attenuatis, omnibus utrinque adpresse velutinis. Calathiis hemisphæricis laxè racemosis sæpissime 2-4 ad foliorum superiorum axillas solitariis remotis. Pedunculis brevissimis rarius anthodium æquantibus folio semper brevioribus. Anthodii cani phyllis exterioribus oblongo-linearibus abbreviatis apice squarroso-reflexis, intimis elongatis linearibus acutis. Corollarum radiis numerosis anguste linearibus disco sesquilongioribus. Achæniis hirsutis.

HAB. — Bulgarie : rochers calcaires près Schofalar au pied des Balkans, entre Kalofer et Schipka, non loin de Kazanlik (de Janka); Macédoine : rochers du mont Firichné, au nord de la ville de Serres (Charrel).

CENTAUREA PANNOSA DC. *Prodr.*, IV, p. 582; Boiss. *Fl. Orient.*, III, p. 642. — **Tab. CXL.** (Herb. Rouy).

Sect. *Acrolophus* Cass., grex *Pannosa* Boiss., *l. c.*, p. 640. — Herba perenni adpresse cana. Caulibus 25-40 centim. longis superne ramoso-corymbosis ramis parum foliatis 2-3-cephalis. Foliis canis bipinnatisectis segmentis oblongis obtusis primariis petiolulatis et ut in *Ruta divaricatis* terminali majore, foliis superioribus sessilibus pinnatilobatis, supremis integris. Calathiis mediocribus ovatis breviter pedunculatis ad basin foliis minimis indivisis involucrentibus. Anthodii parce tomentelli vel glabrati phyllis adpressis oblongis apice pectinatociliatis mucrone patulo ciliis non longiore terminatis. Floribus ochroleucis fuscescentibusve non radiantibus. Achaniis apice marginatis; pappo achanio serie externa 4-plo serie intermedia sesquibreviore, interna brevi.

HAB. — Macédoine : péninsule d'Hagion-Oros (Mont Athos) à Pandocratoras, Iviron, Lavra (*Grisebach, Orphanidès*).

Voisin du *C. rutifolia* Sibth. et Sm. dont il diffère par les feuilles plus découpées à segments primaires pétiolulés, les fleurs non rayonnantes, l'aigrette non cinq fois plus courte que l'achaine.

VERBASCUM XANTHOPHÆNICEUM Griseb. *Spicileg. fl. Rumel et Bithyn.*, II, p. 42; Boiss. *Fl. Orient.*, IV, p. 347. — **Tab. CXLI.** (Herb. Rouy).

Sect. *Lychnitis* Benth. ap. DC. *Prodr.*, XII, p. 230, s.-sect. *Blattarioidea* Benth., *l. c.*, p. 241 (*emend.*); Boiss., *l. c.*, p. 300. — Herba bienni valde heterophylla simplici vel 1-3 ramoso ramis pedunculiformibus in racemum longissimum gracilem sæpe fere a basi nascentem abeunte. Foliis radicalibus sat numerosis (4-10) ovatis inæqualiter petiolatis vel subsessilibus reticulato-rugosis irregulariter dentato-lobatis pilis papillaribus crispulis utraque facie margineque munitis; foliis caulinis versus caulis basin subremotis lineari-oblongis vel late linearibus denticulatis sessilibus, ceteris linearibus vel subsetaceis bracteiformibus integris glanduloso-pubescentibus. Pedicellis filiformibus patulis calyce bracteaque 3-6-plo longioribus. Calycis glandulosi laciniis ellipticis obtusis; corolla glabra lutea basi violaceo-maculata; filamentis violaceis lanatis. Capsula ovato-globosa glabra calyce sublongiore breviter mucronata.

HAB. — Turquie : environs de Constantinople : Zekerakieni, près le ruisseau d'Ovide (*Duparquet*); sommet du mont Aétos, près Kartal (*Aznavour*); Anatolie septentrionale, à Kastamouni (*Wiedemann*); Phrygie (*Aucher-Eloy*).

CELSIA BARNADESII G. Don in *Gard. dict.*, IV, p. 499; Willk. et Lge. *Prodr. fl. Hisp.*, II, p. 545 (*excl. syn. Poir.*); *C. pinnatifida* Boiss. et Reut. *Diagn. pl. Hisp.*, p. 22, *Pugillus* p. 81 (*in observ.*); *Verbascum Barnadesii* Vahl *Symb.*, II, p. 39. — **Tab. CXLII.** (Herb. Rouy).

Bienni caule sæpissime elato (7-18 decim.) glabro vel inferne puberulo, simplici, folioso. Foliis radicalibus numerosis maximis (12-14 centim. longis) approximatis petiolatis, ambitu oblongis, irregulariter et profunde pinnatipartitis, rhachi lata dentata, laciniis inæqualibus dentato-lobatis lobis dentibusve obtusomucronatis vel acutiusculis; foliis caulinis inferioribus infimorum subsimilibus petiolatis, mediis sessilibus amplexicaulibus pinnatifidis lobis limboque serraturis numerosis; bracteis cordatis lanceolatis triangularibusve dentatis pedunculo brevi plerumque semel solum vel rarius vix duplo brevioribus, cum pedunculo sepalisque similibus magnis dense glanduloso-puberulis. Floribus numerosis, in racemum longissimum (70-95 centim.) subdensum dispositis; pedunculis floriferis erecto-patulis post anthesin fructiferisque incurvo-correctis et axi parallelis calyce sesquolongioribus. Corollæ amplæ luteæ 35-45 millim. diametro latæ basi parte superiore atro-purpureo-maculata lobis 2 superioribus minoribus; staminibus sterilibus aureo et violaceo-lanatis. Capsula longitudinaliter reticulata glanduloso-puberula stylo persistenti apiculata calyce amplo vix dimidio longiore.

β **BÆTICA** Willk. *Illustr.*, p. 55, tab. CXXV. — Differt a typo foliis minus profunde laciniatis, laciniis calycinis parum brevioribus, pedunculis fructiferis minus erectis.

HAB. — Espagne : Var. α : régions montagneuses ou des hauts plateaux; prov. de Madrid : Hortoleza, Molar (*Barnadès*), Mentrida (*Cavanilles*), Chamartin (*Prolongo*), Colmenar viejo (*Reuter*); prov. de Malaga : de Ronda à Yunquera (*Boissier et Reuter*); Venta de la Carretera, entre Ronda et Igualeja (*Rouy et Gautier*); var. β. : régions basses du midi; prov. de Cadix : Dehesa del Calvario, et près d'El Cuervo au Cortijo de los Prados (*Perez-y-Lara*).

Obs. — Excellente espèce bien distincte du *C. laciniata* Poir., d'Algérie, par les feuilles tout autrement découpées, la tige simple, bien plus élevée, les bractées grandes, les fleurs en grappes allongées, très multiflores, les pédoncules redressés n'égalant jamais 2-3 fois le calice, les divisions plus amples, etc.

QUERCUS AUZANDI Gren. et Godr. *Fl. de France*, III, p. 119 (*excl. syn. Webb.*); Batt. et Trab. *Fl. d'Algérie*, p. 825. — **Tab. CXLIII.** (Herb. Rouy).

Sect. *Coccigera* Trab. *ap.* Batt. et Trab., *l. c.*, p. 825. — Frutice a *Q. coccifera* differt: *foliis elongatis et angustioribus sæpe subtus pilis stellatis munitis, capsula squamis brevibus lanceolatis pubescentibus adpressis eorum Q. Ilicis subsimilibus.* Differt etiam a *Q. Ilice maturatione bienni, foliis utrinque glabris, statura humili.* — Variat glandibus longe exsertis (var. *exserta* Nob.) vel subinclusis inclusivè (var. *suboccultata* Nob.).

HAB. — France: *Gard*: Les Angles (*Delacour*); *Bouches-du-Rhône*; bas des montagnes de Saint-Loup près Marseille (*Roux*); à Saint-Tronc (*Blaise*); Aix, route-de-la-Tour de la Quérié (*Castagne*), quartier de la Repentance (*Achintre*); *Var*: le Ceinturon près Hyères (*Shuttleworth*), environs de Toulon (*Auzande*); le Luc (*Hanry*); *Alpes-Maritimes*: cap d'Antibes (*Gillot et Ozanon*); *Algérie*: le Sahel d'Alger, route de la Bouzaréah à El-Biar (*Trabut*). — A rechercher partout où croissent ensemble les *Q. Ilex* et *coccifera*.

Obs. I. — Le *Q. Auzandi* est un *Q. coccifera-Ilex*; il existe un *Q. agrifolia* Trab., *l. c.*, p. 865, qui paraît être, d'après son auteur même, un *Q. Ilici-coccifera* et serait caractérisé par des feuilles à peu près glabres en dessous, la capsule hémisphérique à écailles ovales-lancéolées, apprimées, tomenteuses, la maturation annuelle. — Trouvé en Algérie, dans le Sahel d'Alger, avec les *Q. coccifera* et *Ilex* (*Trabut*).

Obs. II. — M. Pau (*Not. bot.*, IV, p. 50) a indiqué dans la province de Valencia (*Espagne*), entre les parents, à Mora de Rubielos, un *Q. Ilici-coccifera* dont il n'a point donné les caractères, ce qui ne permet pas de savoir si c'est le *Q. Auzandi* ou le *Q. agrifolia*.

SALIX PELORITANA Prestr. *ap.* Tineo *Pl. rar. Sic.*, p. 31-32; Parlat. *Fl. Ital.*, IV, p. 2463; Arcang. *Comp. fl. Ital.*, p. 627; Ces. Pass. Gib. *Comp. fl. Ital.*, p. 226; *S. nigricans* Bert. *Fl. Ital.*, X, p. 31 (*p. p.*), non Sm.; *S. Villarsiana* Guss. *Fl. Sic. Syn.*, 2, p. 624, non Willd. — **Tab. CXLIV.** (Herb. Rouy).

Sect. *Synandra* Anderss. *ap.* DC. *Prodr.*, XVI, pars 2, p. 192; s.-sect. *Purpureæ* Anderss., *l. c.* — Frutice ramis erecto-patentibus ramulis vix puberulis. Foliis petiolo brevi, junioribus præcipue subtus albo-sericeis, adultis brevibus ellipticis vel obovato-oblongis breviter acuminatis serrato-glandulosis supra viridibus subtus pallidioribus utrinque glabris. Stipulis subcordato-lanceolatis, obtusis. Gemmis glabris. Amentis lateralibus versus ramorum apicem subcætanis cylindraceis obtusis adscendentibus squamis discoloribus pilosis; masculis magnis subsessilibus basi bracteatis densifloris, squamis oblongis late obtusis, pilosis, staminibus 2 filamentis omnino vel fere ad apicem connatis, antheris primo luteis mox violaceis; fœmineis breviter pedunculatis basi foliatis squamis late ovatis masculorum amentorum eis brevioribus et minus pilosis; capsulis sat longe pedicellatis ovato-attenuatis pubescentibus; glandula pedicello 2-3-plo brevior; stylo breviusculo non elongato stigmatibus bifidis.

HAB. — Sicile: Messine, lieux humides maritimes (*Nyman, Tineo, Sequenza, Borzì*).

Obs. — Saule très probablement hybride, mais alors hybride fertile fixé, du *S. purpurea* et, bien vraisemblablement, du *S. pedicellata* Desf. — Par certains caractères du *S. peloritana* tels que la forme des feuilles, la longueur des pédicelles et celle des styles, il est plus admissible de supposer que le *S. pedicellata* a concouru, avec le *S. purpurea*, à la formation de l'hybride que le *S. Caprea*, comme l'ont pensé certains auteurs italiens. D'ailleurs *Nyman* qui, avec *Tineo*, a découvert le *S. peloritana*, l'a bien signalé comme hybride probable des *S. purpurea* et *pedicellata* (*Conspectus pl. Europææ*, p. 665). Quant à admettre, comme *M. Nicotra* (*Prodr. fl. Messan.*, 1878) que le *S. peloritana* soit une simple variété du *S. purpurea*, la chose paraît impossible puisque les capsules sont pédicellées et surmontées d'un style assez long, les chatons gros, les anthères d'abord jaunes, les feuilles bien plus larges que dans le *S. purpurea*, les stipules constantes, etc.

HYACINTHUS ALBULUS Jord. *Pugillus*, p. 140; Gren. et Godr. *Fl. de France*, III, p. 216; *H. Orientalis* β . *albiflorus* Parl. *Fl. Ital.*, II, 483 (?). — **Tab. CXLV** (Herb. Rouy).

Bulbo rotundato tunicato pallide violaceo. Caule erecto sæpissime foliis longiore. Foliis linearibus canaliculatis læte viridibus adscendentibus vel erectis. Floribus suaveolentibus albidis in racemum subdensum sat brevem dispositis, sub anthesi erecto-patulis; pedicellis brevibus; bracteis brevissimis lanceolatis integris vel rarius bifidis subexappendiculatis. Perigonii infundibuliformis tubo lævi subcylindrico flavescenti albido basi non umbilicato, limbi laciniis oblongis tubo brevioribus patulis dorso carinatis versus apicem callosis; staminum filamentis lanceolato-acuminatis infra tubi medium fixis, antheris linearibus inclusis apice obtusis pallide lilacino-roseis filamentis longitudine triplo longioribus; stylo ovario brevior. Capsula globosa, obscure triquetra, basi profunde umbilicata vix apice depressa.

HAB. — France: *Alpes-Maritimes*: Grasse (*Jordan, Goaty*); *Var*: le Luc, Toulon (*Huet*); Italie: environs de Gènes (*Jordan*).

NARCISSUS REMOPOLENSIS Panizzi in *Giorn. bot. Ital.*, pars 1, v. II, p. 3; Kunth *Enum.*, V, p. 37; Bert. *Fl. Ital.*, VIII, p. 643; Parlat. *Fl. Ital.* III, p. 143; Arcang. *Comp. fl. Ital.*, p. 678; Ces. Pass. *Gib. Comp. fl. Ital.*, p. 160. — **Tab. CXLVI.** (Herb. Rouy).

Sect. *Tazettæ* DC. *Fl. Fr.*, V, p. 322. — *Specie vernali*. Bulbo nucis magnitudine tunicato. *Scapo* ancipiti breviter striato, glaucescente, plus minusve multifloro (3-6-floro, rarissime 6-8-floro). *Foliis* late linearibus canaliculatis obtusis, oblique et spiraliter tortis, glaucescentibus erectis striatis scapum vix æquantibus. *Perigonii laciniis* albis patentibus reflexive oblongo-lanceolatis tubum angustum subæquantibus, interioribus mucronulatis, exterioribus parum longioribus apiculatis; *corona laciniis* plus quam duplo brevioribus, fere tubulosa vix campanulata lutea ore subconstricto crenulata; *stylo* perigonii tubo staminibusque infimis longiore et stamina superiora corona duplo breviora subæquante. Ovario triquetro oblongo-lineari.

HAB. — Italie : dans les cultures d'oliviers et les vignes des environs de San-Remo (Panizzi), à San-Martino (Shuttleworth), à Sinigaglia (Salvator).

Espèce bien distincte par la couronne tubuleuse et les divisions du périgone égalant le tube.

ORCHIS MARKUSII Tineo *Pl. rar. Sic.*, p. 9; Bert. *Fl. Ital.*, IX, p. 558; Parlat. *Fl. Ital.*, III, p. 513; Arcang. *Comp. fl. Ital.*, p. 659; Ces. Pass. *Gib. Comp. fl. Ital.*, p. 190; Batt. et Trab. *Fl. d'Algérie*, Monocotyl., p. 31. — **Tab. CXLVII.** (Herb. Rouy).

Sect. *Androrchis* Lindl. — *Tuberibus* binis ovato-oblongis 2-3-lobatis vel eorum uno subintegro rarius integerrimo. Caule angulato sulcato 3-4 decim. alto foliis multo brevioribus. Foliis anguste lanceolatis seu late linearibus laxis basi longe attenuatis lucide viridibus. Spica elliptica densiuscula, bracteis lanceolatis planis inferioribus foliaceis ovario duplo longioribus, superioribus flores subæquantibus. *Floribus* pallide ochroleucis subalbidisve. *Perigonii phyllis* ovatis obtusis, duobus exterioribus (alis) patulo-reflexis medio erecto cum binis interioribus paulo brevioribus fornicato-conniventibus; *labello convexiusculo* impunctato late trilobo lobis lateralibus rotundatis reflexis subintegris lobo medio recto subemarginato eis angustiore longioreque; *calcare* conico obtuso subincurvo adscendente ovario parum brevioribus.

HAB. — Sicile : taillis du mont Gibilrossa près Palerme, vers le couvent (Tineo, Todaro). — Algérie : forêts de Téniet-el-Haad, Taourirt-Irîl, Guerrouch (Battandier).

Distinct de l'*O. pseudosambucina* Ten. surtout par la forme, la direction et la longueur de l'éperon.

JUNCUS VALVATUS Link ap. Schrad. *Journ. bot.*, II, p. 316; E. Mey. *Junc.*, p. 32; Laharpe *Jonc.*, p. 50; Kunth *Enum.*, III, p. 341; Coss. et Dur. *Glum.*, p. 269; Steud. *Syn. Glum.*, II, p. 302; Trab. ap. Batt. et Trab. *Fl. d'Algérie*, Monocot., p. 85; *J. echinuloides* Brot. *Fl. Lusit.*, I, p. 518; Ræm. et Schultes *Syst.*, VII, p. 214. — **Tab. CXLVIII.** (Herb. Rouy).

Caudice cæspitoso vel parce repente. Caulibus 8-65 centim. longis foliatis teretibus adscendentibus erectisve. *Foliis* subcompressis fistulosis septis transversis nodisque conspicue munitis. *Inflorescentia* terminali. *Floribus* glomeratis; *capitulis* magnis subglobosis valde multifloris in apice culmi 1-4 dispositis subumbellatis, sessilibus vel inæqualiter pedunculatis involucre solitario seu gemino foliis haud æqualibus sæpe fere ad vaginam reducto suffultis. *Perianthii phyllis* subæquilongis (exterioribus tamen paulo longioribus) lanceolato-linearibus sensim longe attenuato-acuminatis carinato-navicularibus subtrinerviis. *Staminibus* 3-6 perigonio brevioribus; *antheris* linearibus. *Capsula* oblongo-lanceolata triquetra uniloculari in rostrum longiusculum plus minusve contracta perigonium subæquante; *seminibus* ovatis exappendiculatis longitudinaliter tenuissime striatis utrinque obtuse mucronulatis.

α. **VALVATUS** Coss. et Dur., *l. c.*, p. 269. — Caulibus elatis (35-65 centim.); capitulis 2-4, uno subsessili intermediis inæqualiter pedunculatis altero folium longe superante; staminibus 3; capsula in rostrum subattenuata perianthii phyllis parum longiore.

β. **MINOR** Nob. — Caulibus subnanis (8-15 centim.) monocephalis capitulo solitario sessili involucre foliiformi semper (et sæpissime multo) brevioribus; staminibus 3; capsula in rostrum subcontracta perianthii phyllis æquali.

γ. **CARICINUS** Coss. et Dur., *l. c.*, p. 269; *J. caricinus* Dur. *Expl. sc. Algérie*, t. 43, f. 1. — Caulibus sat longis (25-50 centim.) monocephalis; capitulo solitario sessili involucre late bracteiformi non vel parum brevioribus; staminibus 6; capsula in rostrum contracta perianthii phyllis paulo brevioribus.

HAB. — Var. α : Portugal : Beira (Brotero); Estramadure : serra de Bellas (Welwitsch), Bemfica, Alverca, Casal de Lumiar (Daveau). — Var. β : Portugal : prairies d'Ovidellas (Daveau in herb. Rouy). — Var. γ : çà et là en Algérie excepté dans la province d'Oran (Durieu, Cosson, Durando, Letourneux, Battandier, etc.)

CAREX COSTEI Rouy — **Tab. CXLIX.** (Herb. Rouy).

Differt a *C. distante*: *spicis brevioribus minus remotis, superioribus fœmineis approximatis, utriculi rostro ciliis hyalinis prædito.* — Differt a *C. Mairii*: *spicis fœmineis angustioribus oblongo-cylindricis inferiore magis remota, utriculis erectis obtusiusculis nervo solum mucronatis sed non acuminatis.*

HAB. — France: Aveyron: vallée de la Dourbie, près de Nant (*Coste*).

Obs. — Ce *Carex* croit à Nant avec le *C. Mairii* (sec. *Coste* in herb. Rouy.). Il m'a été envoyé à déterminer par M. l'abbé Coste, avec la mention « semble voisin du distans ? », dont il a en effet quelque peu le port; mais par les utricules à bec muni de cils roides transparents, il tient aussi du *C. Mairii* Coss. et Germ., et il est plus que probable qu'il est hybride de ce dernier et du *C. distans*, croissant ça et là dans cette même région.

CATABROSA HUMILIS Trin. *Fund.*, p. 36; Boiss. *Fl. Orient.*, V. p. 578; *Aira humilis* MB. *Fl. Taur.* — *Cauc.*, I, p. 57; *Colpodium bulbosum* Trin. in *Mém. Pétersb.*, II, sér. 1, p. 394; Steudel *Syn. Gram.*, p. 177; C.-A. Mey., *Index Cauc.*, p. 20; Hohen. *Enum. Talysch.*, p. 16; *C. Steveni* Hohen., *Enum. Elisabethpol.*, p. 213; non Trin.; *C. humile* Griseb. ap. Ledeb. *Fl. Ross.*, IV, 384; K. Richter *Pl. Europ.*, p. 88; non Lange (1); *Poa pumila* C. Koch in *Linnaea*, XXI, p. 403, non Host; *P. humilis* C. Koch, *l. c.*, p. 406. — **Tab. CL.** (Herb. Rouy).

Sect. *Eucatabrosa* Boiss., *l. c.*, p. 576. — *Radice perenni fibrosa. Culmis humilibus basi tumido-incrassatis et vaginis foliorum involucrentis. Foliis radicalibus anguste linearibus vel setaceis fere convolutis, caulinis vagina longissima limbo abbreviato late linearibus; ligula brevi oblonga. Paniculae triangulari-pyramidatae ramis 2-4-nis multispiculatis capillaribus inferioribus patulis ceteris adscendentibus erectisve. Spiculis 2-3-floris argyris flosculis superioribus stipitatis; glumis ellipticis obtusiusculis subæquilongis flosculis sesquilongioribus; glumella præter basin herbaceam scariosa apice eroso-truncata 5-nervi nervis lateralibus vix conspicuis omnibus infra medium villosis.*

β. **STEVENI** Boiss., *l. c.*, p. 578; *Colpodium Calverti* Boiss. *Diagn.*, ser. 2, fasc. 4, p. 133. — Spiculis minoribus; glumis ovatis.

HAB. — Russie d'Europe: Sarepta près Saratow, abondant (*MB.*, *Becker*); Astrakan (*Blum*); Caucase et Arménie: monts Betschau, Ibérie (*MB.*, *Wihl*), Ielentschik (*Nordmann*); Elisabethpol (*C. Koch*, *Hohenacker*); Grusie, Kars (*C. Koch*), Baku et prov. Talysch (*C.-A. Meyer*); Perse: environs d'Ispahan (*de Bunge*). — Var. β.: Arménie: près Erzeroum (*de Calvert*).

Obs. — Par ses épillets multiflores, cette espèce rentre bien dans les *Catabrosa* proprement dits et non dans les *Colpodium* à épillets uniflores, que Boissier, dans le *Flora Orientalis*, n'accepte qu'à titre de section du genre *Catabrosa*. Je rappellerai, pour mémoire, que les espèces de *Catabrosa* et de *Colpodium* ont été réparties dans plusieurs genres et que les auteurs ne sont en aucune façon d'accord sur la place de ces espèces dans la nomenclature. J'ai suivi la classification adoptée par Boissier, qui m'a paru la plus normale, d'accord avec Nyman, MM. Hackel, Alboff, etc.

(1) Le *C. humile* Lge. ap. Th. Holm in *Diar. Soc. bot. Holm.*, ann. 1884, de la Nouvelle-Zemble (*Arctagrostis humilis* K. Richter *Pl. Europ.*, p. 41) doit changer de nom: je propose celui de *C. Langeanum* Rouy, en l'honneur de l'éminent botaniste danois.

ADDITION AU FASC. V.

Page 41. — Ajouter à l'habitat, du *Nepeta Lusitanica* Rouy les localités suivantes:

Portugal: Portimão (*de Coincy*), entre Garvão et Panoias, entre Carregueiro et Castro-Verde, entre Corte-figueira et Mû, Aljustrel (*Daveau*). — Espagne: prov. de Cordoba: Obejo (*de Coincy*).



TAB. CXXVI. — ANEMONE MILLEFOLIATA Bert.

Exemplaire n° 13.

J. Rouy



TAB. CXXVII. — EPIMEDIUM PUBIGERUM Morr. et Decne.

Exemplaire n.º 13.

J. Rouy



TAB. CXXVIII. — CHEIRANTHUS SENONERI Heldr. et Sart.

Exemplaire N.º 13
J. Rouy



TAB. CXXIX. — VIOLA VALDERIA All.

Exemplaire N.º 13.

J. Rouy



TAB. CXXX. — SILENE BERGIANA Lindm.

Exemplaire N° 13.

J. Rouy



TAB. CXXXI. — ERODIUM LITTOREUM Lém.

Exemplaire N.º 13.

J. Rouy



TAB. CXXXII. — ERODIUM TENUISECTUM G. et G. — E. JACQUINIANUM F. et M.

Exemplaire n° 13.

J. Rouy



TAB. CXXXIII. — ASTRAGALUS PHYSOCALYX Fisch.

Exemplaire n° 13.
J. Rouy



TAB. CXXXIV. — ROSA TURCICA Rouy

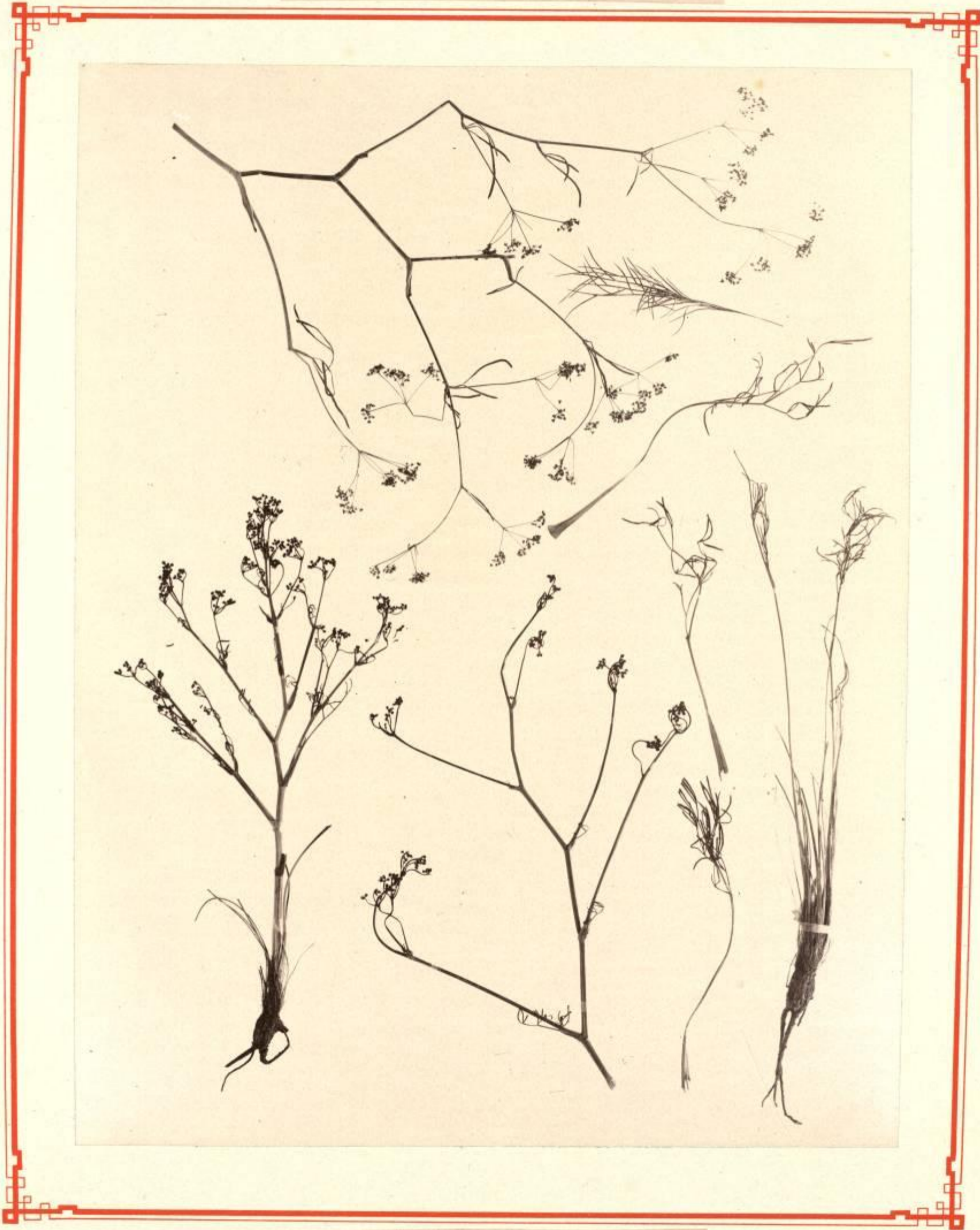
Exemplaire N.º 13.
J. Rouy



TAB. CXXXV. — SAXIFRAGA BOURGÆANA Boiss. et Reut.

Exemplaire n° 13.

G. Rouy



TAB. CXXXVI. — TRINIA DUFOUREI DC.

Exemplaire n° 13.

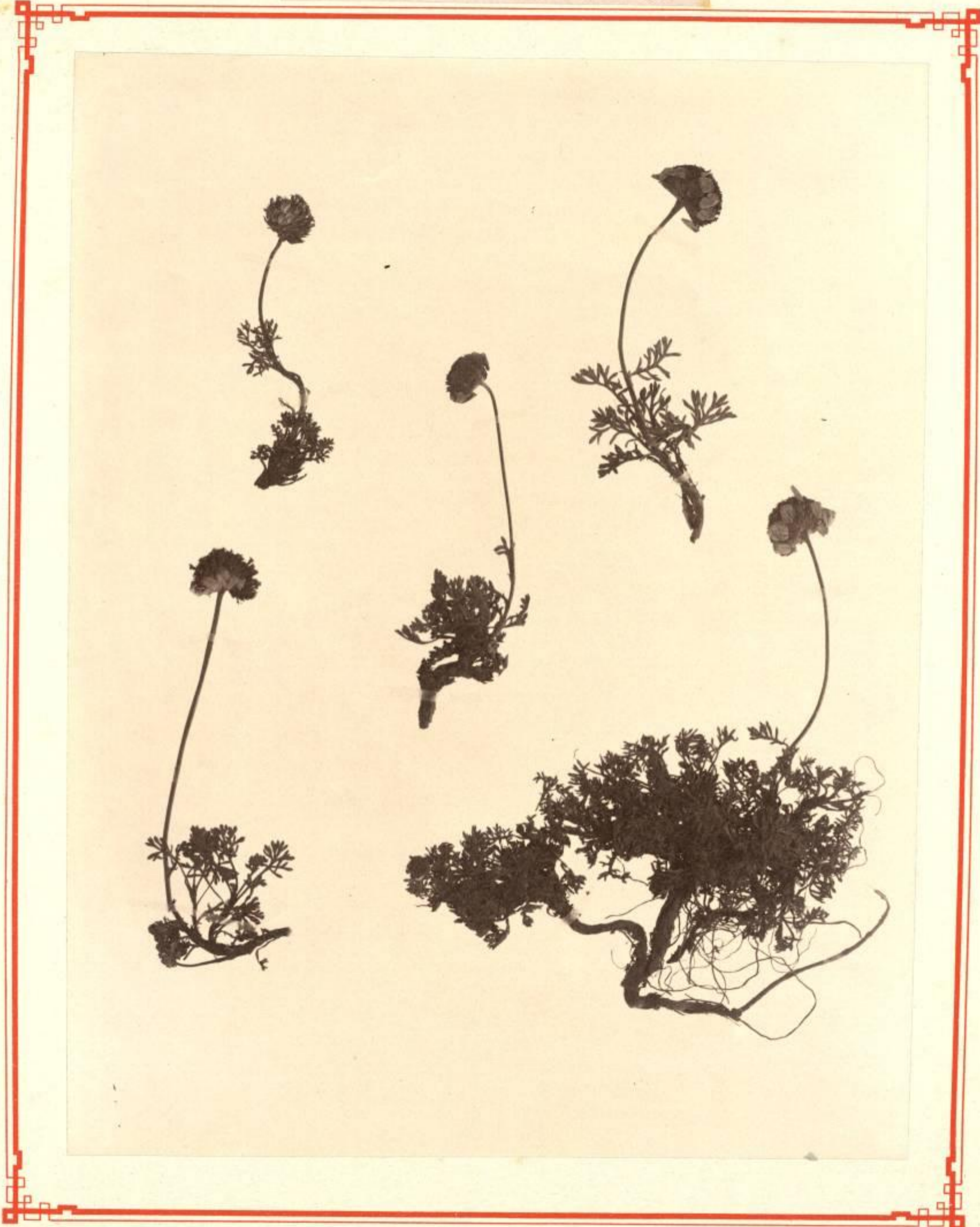
J. Rouy



TAB. CXXXVII. — GALIUM DACICUM Rouy

Exemplaire N.º 13.

G. Rouy



TAB. CXXXVIII. — ANTHEMIS AETNENSIS Schouw

Exemplaria N.º 13.
J. Rouy



TAB. CXXXIX. — INULA ASCHERSONIANA Janka

Exemplaire N° 13.

G. Rouy

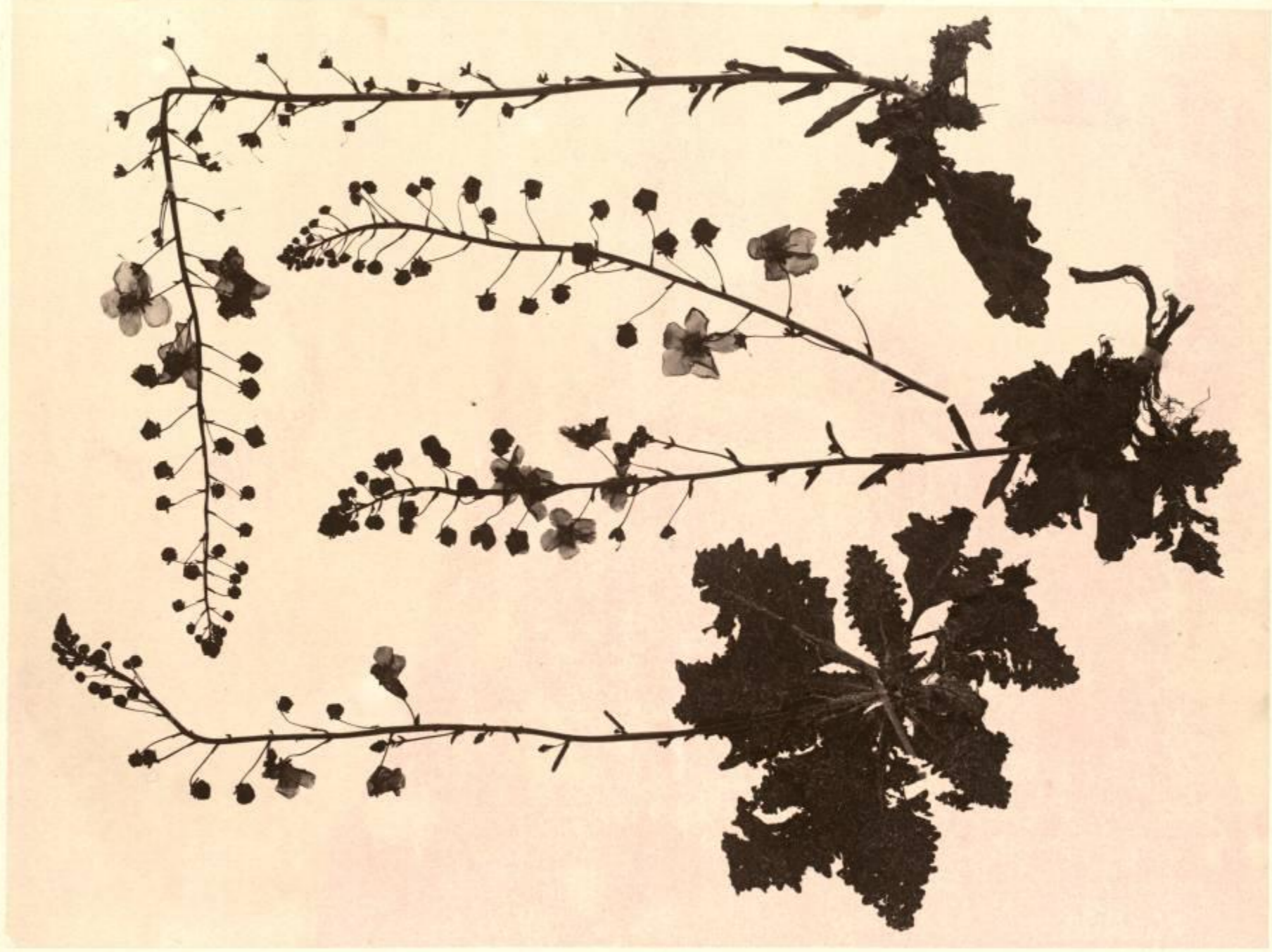


TAB. CXL. — CENTAUREA PANNOSA DC.

Exemplaire n° 13.

J. Rouy

ROUY — ILLUSTR. PLANT. EUROPÆ RARIORUM



TAB. CXLI. — VERBASCUM XANTHOPHÆNICEUM Griseb.

Exemplaire N.º 13.

G. Rouy



TAB. CXLII. — CELSIA BARNADESII Don

Exemplaria n. 13.
G. Rouy



TAB. CXLIII. — QUERCUS AUZANDI Gren. et Godr.

Exemplaire n° 13.

G. Rouy



TAB. CXLIV. — SALIX PELORITANA Prestr.

Exemplaire N° 13.

J. Rouy



TAB. CXLV. — HYACINTHUS ALBULUS Jord.

Exemplaire N° 13.
G. Rouy



TAB. CXLVI. — NARCISSUS REMOPOLENSIS Parl.

Exemplaire N° 13.

J. Rouy



TAB. CXLVII. — ORCHIS MARKUSII Tin.

Exemplaire n° 13.

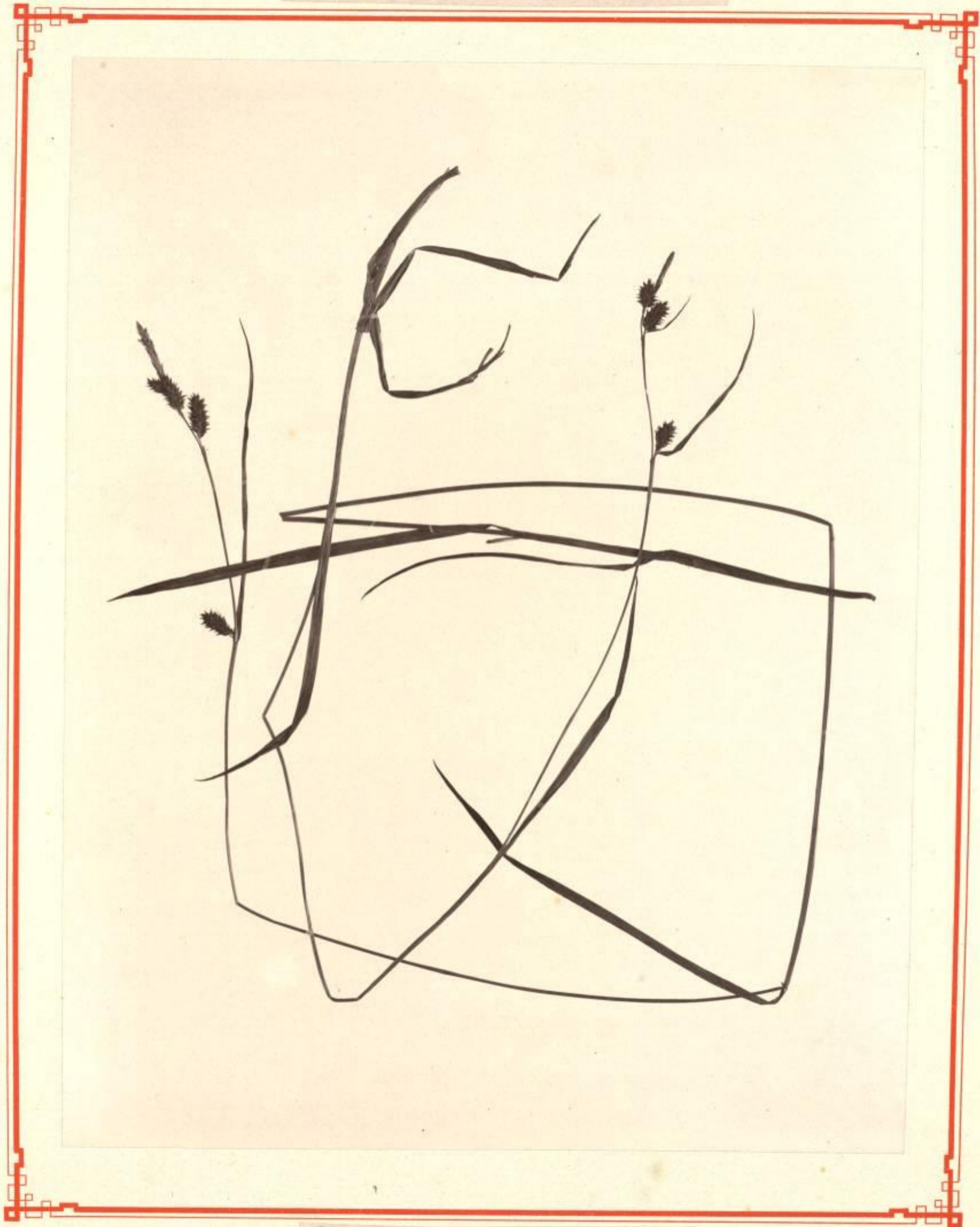
G. Rouy



TAB. CXLVIII. — JUNCUS VALVATUS Link.

Exemplaire N° 13

J. Rouy



TAB. CXLIX. — CAREX COSTEI Rouy

Exemplaire n° 13.

G. Rouy



TAB. CL. — CATABROSA HUMILIS Trin.

Exemplaire n° 13.
J. Rouy