

BIBLIOT. UNIV
EST.
TABLA
Nº 62
CIENCIAS
NATURALES

2 P 6 34



CAROLI LUDOVICI WILLDENOW

M. D.

PHYTOGRAPHIA

SEU

DESCRIPTIO

RARIORVM MINVS COGNITARVM

PLANTARVM.

R. 3153

~~206-34~~

I
688

CAROLI LVDOVICI WILLDENOW

M. D.

PHYTOGRAPHIA

SEV

DESCRIPTIO

RARIORVM MINVS COGNITARVM

PLANTARVM.

FASCICVLVS PRIMVS.



CVM TABVLIS AENEIS.

ERLANGAE

SVMPTIBVS WOLFGANGI WALTHER.

1794.

PROCEEDINGS OF THE

ROYAL SOCIETY

OF LONDON

1850



PRINTED BY RICHARD CLAY AND COMPANY, BUNGAY, SUFFOLK.

V I R I S

D E R E B O T A N I C A

M E R I T I S S I M I S

ANTONIO IOSEPHO CAVANILLES

THEOLOG. DOCTORI ABBATI PLVRIVM SOCIETATVM MEMBRO

ANDREAE IOHANNI RETZIO

PHIL. DOCT. PROF. PVBL. ORD. IN ACAD. REG. LVNDINENSI
PLVRIVM SOCIETATVM MEMBRO

IOHANNI CHRISTIANO DANIELI
DE SCHREBER

S. R. I. NOB.

ACAD. IMPER. NAT. CVRIOS. PRAESIDI CONSILIARIO ARCHIATRO ET COMITI
PALATINO CAESAREO CONSILIARIO AVLICO BRANDENBVRG. MEDICINAE BOTANICES HISTORIAE
NATVRALIS ATQVE OECONOMICES P. P. O. ERLANGENSI NEC NON PLVRIVM
ACADEMIARVM SODALI

IACOBO EDVARDO SMITH

MED. DOCT. SOCIETAT. LINNEANAE LONDINENSIS PRAESIDI SOC.
REG. LOND. TAVRIN. VPSAL. HOLM. VLYSSIPON. ETC. ETC. SOCIO

OLAVO SWARTZ

MED. D. MVS. REG. SVEC. PRAEF. ACAD. CAESAR. NAT. CVRIOS.
REGIAE HOLM. SOCIET. LINNEAN LOND. ET PHYSIOGR. LVND. GOTH. SODALI

V E R I T A S

M E R I T I S S I M I S

ANTONIO LOSETTO CAVALLERI
THEOLOG. BOLON. ABBAT. PLEBAN. SOCIETAT. S. MARCI

ANDREA EIOHANNI RITTO
HAB. BACCH. THEOL. BOLON. IN ACADEMIA S. MARCI

IOHANNI PHOTODUPLICATIONI
HANC PHYTOGRAPHIAM
DE SCHEERER

S. R. I. N. O. N.
ACAD. IMPER. NAT. CURIAE. PRAESIDI. CONSILIARIO. ARCHICAMERAR. ET TORON.
PRAESIDI. CONSILIARIO. VALDO. BRANDENBURG. S. MARCI. BOLON.
NATURALIS. ATQUE. GEORGICAE. S. R. O. HILF. S. MARCI. BOLON.
ACADEMIAE. SOCIET.

S V B M I S S E

IACOBUS EDVARDUS SMITH
MED. DOCT. SOCIETAT. LINNEAE LONDINENSIS. PRAESIDI. SOC.
REG. LOND. TAXON. VERTIC. OFFERT.

OLAVO AVCTOR
MED. B. M. REG. SPEC. TRANK. ACAD. CAESAR. NAT. CURIAE.
C. L. WILDENOW.

1. **BOERHAAVIA** *erecta* caule tetragono glabro, internodiis viscosis, floribus corymbofo-paniculatis.

Boerhaavia erecta caule erecto glabro, floribus diandris. *Lin. syst. ed. R. I. p. 6.*

Caulis erectus, diffusus, ramosus, glaber, tetragonus, striatus. Internodia bi- tri- vel quadripollicaria medio viscida.

Folia opposita petiolata cordato-ovata ad petiolum subdecurrentia obsolete repanda acuminata.

Flores corymbofo-paniculati albi diandri, pedunculis uni-biflorisve longis.

Illust. Jacquin caulem teretem depinxit, ego semper tetragonum vidi.

2. **BOERHAAVIA** *diffusa* caule tereti pubescente, floribus capitato-corymbosis.

Boerhaavia diffusa caule laevi diffuso, foliis ovatis. *Lin. syst. ed. R. I. p. 7.*

Caulis bipedalis patentissimus teres, pilis brevissimis sparsis tectus, geniculis tumidiusculis.

Folia opposita petiolata cordato-ovata subscabra, repanda, acuta.

Flores rubri monandri capitati: capitulis corymbosis.

3. **BOERHAAVIA** *hirsuta* caule teretiusculo hirsuto, floribus capitatis.

Boerhaavia hirsuta caule laevi diffuso pubescente, foliis ovatis repandis. *Lin. syst. ed. R. I. p. 7.*

Boerhaavia erecta. *Gaert. sem. 2. tab. 127.*

Caulis ramosus decumbens teretiusculus hirsutus, geniculis tumidis.

Folia opposita ovata acuta repanda punctis minutissimis exasperata.

Flores parvi rubri diandri capitati, capitulis solitariis longe pedunculatis axillaribus.

4. **BOERHAAVIA** *scandens* caule erecto, floribus umbellatis diandris, foliis cordatis.

Boerhaavia scandens caule erecto, floribus diandris, foliis cordatis acutis, *Lin. syst. ed. R. I. p. 7.*
(excluso synonymo Plukenetii, quod ad *B. erectam* pertinet.)

Caulis erectus, teres, glaber, scandens, bipedalis et ultra; geniculis tumidis.

Folia opposita petiolata cordata angulata acuta glabra.

Flores umbellati; umbellae simplices quinque- ad decemflorae, solitariae longe pedunculatae, axillares.

Bracteae paucae subulatae brevissimae inter pedunculos partiales.

Corolla hypocrateriformis albido-virescens.

Stamina duo.

5. **BOERHAAVIA** *excelsa* caule erecto, foliis inferioribus cordato-ovatis, summis ovatis, floribus umbellatis triandris.

Habitat — — — — — h.

Caulis erectus orgyalis scandens teres glaber, geniculis tumidis.

Folia opposita petiolata: inferiora cordato-ovata acuta glabra integerrima, superiora-ovata.

Flores umbellati; umbellae quinque vel sexflorae simplices longe pedunculatae, solitariae in foliorum axillis.

Corolla hypocrateriformis purpurea. Stamina tria.

Differt a praecedenti: 1) caule altiore, 2) foliis summis ovatis, 3) corollis purpureis duplo majoribus, 4) staminibus tribus.

OBSERV. Boerhaaviae genus ad Classē Triandriam pertinet, cum pleraeque species triandrae sint. Clariss. Dahl hoc genus cum Valerianis perp̄ram conjunxit. Differt Valeriana femine nudo papposo, quum Boerhaaviae utriculum 1- spermum proferunt. Fediae Adansonii Boerhaavii sunt proximae, et utriculo tantum triloculari differre videntur. Species Boerhaaviae secundum characteres a Linnaeo datos vix distingui possunt. Ego species a me observatas notis characteristicis descripsi.



6. *Xyris indica* foliis gladiatis scapum vaginantibus.

Xyris indica. *Lin. syst. ed. R. I. p. 116.*

Radix fasciculato-fibrosa in globum aggregata.

Folia gladiata pedalia basi vaginantia striata glabra, angusta.

Scapus pedalis et ultra, teres profunde fulcatus nudus glaber.

Capitulum florum terminale, magnitudine nucis avellanae.

Squamae scariosae imbricatae subrotundae numerosae.

7. *Xyris pauciflora* foliis lineari-subulatis scapum vaginantibus. *Tab. nostr. I. fig. 1.*

Habitat in Malabar. D. Koenig.

Radix fibrosa capillaris.

Folia vix uncialia, lineari-subulata, striata, glabra, basi vaginantia.

Scapus uncialis et ultra, teres, fulcatus, glaber.

Capitulum florum terminale, magnitudine Seminis Cannabis.

Squamae sex carinatae scariosae ovatae obtusae.

Flores non vidi. Ex sententia Clariss. Koenigii ad hoc genus pertinet.

OBSERV. Differt *Xyris americana* Aubletii foliis triquetris basi distinctis, squamis lanceolatis acutis.

8. *Carex triflora* spicis sexu distinctis erectis, mascula unica, femineis remotis trifloris, capsulis ovatis ventricosis bifidis. *Tab. nostr. I. fig. 2.*

Habitat in Oriente? ?.

Radix fibroso-fasciculata.

Culmus pedalis vix manifeste triqueter, subteres, glaberrimus, foliis undique tectus.

Folia radicalia brevissima, uncialia, lanceolata, striata, glaberrima, margine retrorsum scabra.

Folia caulina vaginantia, sex vel septem. Vaginae teretiusculae striatae glabrae margine truncatae. Ligula obsoleta marginata. Folia inferiora minora, summa bi- et triuncialia, striata, glaberrima, margine retrorsum scabra; floralia biuncialia angustiora.

Spica mascula terminalis fere uncialis, angusta cylindracea. Squamae imbricatae ovatae acutae membranaceae, nervo latissimo striato viridi exaratae.

Spicae femineae tres pedunculatae, triflorae, foliis multo minores, distantes. Squamae ovatae membranaceae, pellucidae, carinatae, capsulis minores. Stigmata tripartita pilosiuscula.

Capulae ovatae ventricosae striatae bicornes.

Figura a capsulam magnitudine naturali repraesentat.

9. *Schoenus junceus* culmo tereti subnudo, umbella sessili laterali. *Tab. nostr. I. fig. 4.*

Habitat in Guinea. ?.

Radix fibrosa.

Folia radicalia tri- vel quinque-uncialia, lineari lanceolata, acuta, striata, superne plana inferne in vaginam teretem convoluta, glaberrima.

Culmi numerosi conferti, e longinquo cum floribus Junco inflexo simillimi, pedales et ultra erecti, apice subulati, inflexi; basi foliis binis tribusque brevissimis vaginatis tecti.

Flores in medio fere culmi axillares spicati; spicae unguiculares numerosae sessiles et in umbellam dispositae.

Squamae numerosae absque ordine imbricatae, fuscescentes ovatae concavae carinatae mucronatae.

Semen unicum parvum triquetrum subrotundum nudum, transversim rugosum.

Figura a semen lente auctum.

10. *SCHOENUS pilosus* culmo tereti, vaginis foliorum pilosis, floribus fasciculatis. *Tab. nostr. I. fig. 3.*

Habitat in Guinea. 2. Fert.

Culmus ascendens erectus basi ramosus et foliosus, superne nudus, teres, fulcatus; fulcis elevatis, sub lente hispidis, tactu glaberrimis.

Folia quadri- vel quinqueuncialia linearia, acuta, plana, striata, pilis brevissimis, vix nudo oculo conspicuis tecta; basi vaginantia.

Vaginae teretes striatae ut folia pilosae, truncatae, margine villis longissimis candidis splendentibus obsitae.

Spicae florum tres in apice culmi sessiles.

Squamae inferiores ovatae mucronatae membranaceae, mucrone squama triplo longiore viridi lanceolato.

Squamae superiores cartilagineae oblongo-ovatae brevissime mucronatae, carinatae; nervo viridi.

11. *PLANTAGO crassa* foliis obovatis nitidis subcarnosis subsessilibus, scapo inferne compresso, floribus imbricatis basi remotis.

Habitat in Italia? 2.

Folia radicalia caespitosa obovata obtusa versus basin inaequaliter dentata, nitida crassa subcarnosa tri- vel quadriuncialia quinquenervia glaberrima, subsessilia, nisi basin latam foliorum pro petiolo habes.

Scapus erectus quadriuncialis teres fulcatus glaber, basi compressus.

Spica teres gracilis facie Plantaginis majoris. Flores dense imbricati, inferiores vero sparsi remotissimi.

Bractee subrotundae minutae acutae margine membranaceae.

Calycis foliola margine membranacea.

OBSERV. Simillima Plantagini majori, at differt 1) foliis nitidis subcarnosis, subsessilibus, 2) scapo minore et basi compresso.

12. *CORNUS suecica* herbacea, foliis omnibus oppositis sessilibus nervosis.

Cornus suecica herbacea ramis binis. *Lin. syst. ed. R. 1. p. 332. l'Herit. Corn. 2. n. 1.*

Cornus herbacea. Pall. ross. 1. p. 52.

Habitat in Europa et Asia boreali inque Camtschatca. 2.

Caulis quadriuncialis erectus tetragonus pilis raris tectus.

Folia opposita subrotundo-ovata acuta sessilia septemnervia, in pagina superiore pilosa, pilis parvis adpressis, in inferiore glabra.

In caule sunt tria foliorum paria, inter summum rami duo aliquando observantur.

Involucra quatuor subrotunda acuta magna alba. Flores atro-violacei.

Pedunculi albo pilosi.

Petala ovata acuta.

Stamina filamenta quatuor alba Antherae flavae lineares erectae.

13. *CORNUS canadensis* herbacea, foliis summis verticillatis subpetiolatis venosis.

Cornus canadensis herbacea ramis nullis. *Lin. syst. ed. R. 1. p. 332. l'Herit. Corn. p. 3. n. 2. Tab. I.*

Habitat in America boreali. 2.

Caulis erectus quadripollicaris tetragonus basi subramosus.

Folia inferiora saepius nulla, interdum bina opposita ovata acuta sessilia; summa verticillata sena vel septena ovata acuta venosa, petiolata, (interdum sessilia,) utrinque pilis minutis adpressis obsita.

- Caulis saepius absque ramis, sed aliquando rami ex axillis foliorum propullulant.
 Involucra quatuor subrotunda magna alba nervosa. Flores rubicundi.
 Germen pilis albis dense tectum.
 Petala minuta subrotunda.
- OBSERV. Clariff. Pallas Cornum canadensem et suecicam conjunxit, sed, ut ex descriptione et diagnosi patet, distinctissimae sunt. C. suecica in Flora lapponica et C. canadensis in opere Clariff. l'Heritieri sunt depictae. Variant ambae caule superne ramis binis nullis instructo.
14. EHRETIA *aspera* foliis ovatis scaberrimis, floribus corymboso - spicatis secundis. *Tab. nostr. II. fig. 1.*
- Habitat in Malabaria. H. D. Klein.
 Caulis fruticosus vel arboreus.
 Rami teretes pilis rigidis dense tecti, fusci.
 Folia alterna petiolata ovato-lanceolata acuta integerrima venosa, utrinque pilis brevissimis tecta, scaberrima.
 Petioli mediocres dense piloso-hispidi.
 Stipulae caducae lanceolatae parvae hispidae.
 Ramuli supraaxillares.
 Flores supraaxillares corymbosi, ramis spicatis, floribus secundis, ante anthesin revolutis more Heliotropii.
 Pedunculi communes teretes hispidi; proprii brevissimi.
 Calyx quinquepartitus: laciniis lineari-lanceolatis hispidis persistentibus.
 Corolla monopetala infundibuliformis: limbo quinquefido tubo longiore: laciniis patentibus, margine tenuissime ciliatis.
 Stamina Filamenta quinque fauci inferta ad basin corollae decurrentia. Antherae hastatae niveae.
 Pistillum Germen subglobosum basi nectario urceolato cinctum. Stylus planiusculus incurvus. Stigma bifidum.
 Pericarpium Bacca succulenta facie Ribesii tetrasperma.
 Semina oblonga.
- OBSERV. Medium tenet inter Ehretias et Tournefortias. Differt ab Ehretiis inflorescentia more Asperifoliarum et calyce; a Tournefortiis bacca inperforata, et stigmatate. Cum Cordiis stigmatate convenit, differt vero calyce, inflorescentia, et fructu.
- Figura a flos lente auctus.*
15. EHRETIA *ferrea* foliis obovatis integerrimis, floribus sessilibus, calycibus pilosis. *Tab. nostr. II. fig. 2.*
- Frambelli Tamulis, i. e. lignum ferreum. Frambo significat ferrum.
 Habitat in Malabaria. H. D. Koenig.
 Caulis fruticosus, ramis alternis, lignosus; cortice cinereo.
 Folia alterna coriacea, brevissime petiolata, superne nitida avenia, inferne pallida obscure venoso-reticulata, integerrima, margine revoluta, obovata, magnitudine et figura Buxi, seniores retusa, juniores obtusa.
 Flores axillares subsessiles brevissime pedunculati gemini.
 Calyx coriaceus campanulato-ovatus quinquedentatus pilis sparsis obsitus, margine valde piloso.
 Corollam non vidi expansam, externe pilosa est.
16. CORDIA *obliqua* foliis subrotundo-cordatis nervoso-venosis obliquis. *Tab. nostr. IV. fig. 1.*
- Habitat in Malabaria. H. D. Klein.

Caulis fruticosus vel arboreus.

Rami glabri, fusci, angulati, striati.

Folia alterna subrotundo-cordata obliqua subangulata, acuta, integerrima, nervoso-venosa, superne glabra, inferne scabra, pilis albicantibus minutissimis, vix nisi microscopio visibilibus, tecta.

Flores corymbosi.

Corymbi terminales dichotomi divaricati.

Calyx coriaceus campanulatus quinque-dentatus, margine et interne pilosus, dentibus subrotundis obtusis.

Corolla monopetala hypocrateriformis; tubo brevi, calyce angustiore ac brevioris; limbo profunde quinquepartito, laciniis lanceolatis obtusis.

OBSERV. Differt a *Cordia Callococca*: 1) foliis subrotundo-cordatis nervoso-venosis, 2) inflorescentia magis dichotoma, 3) floris magnitudine.

Cordia Callococca, in secunda editione *Specierum Plantarum*, Holmiae 1762. impressa, describitur: *foliis oblongo-ovatis integerrimis, floribus subcorymbosis, calycibus interne tomentosis*. In editione vero decima tertia *Viennensi Systematis Naturae*, errore typographi, lego: *foliis cordato-ovatis*, quem errorem Celeberrimi Viri: Reichard, Murray et Gmelin perperam assumpserunt.

Cordia Callococca ab Aubletio, Plukenetio, et Sloaneo est depicta, et ut ex eorum figuris, atque e specimine, quod coram habeo, patet, a nostra est diversissima.

17. *SOLANUM verbascofolium* caule inermi fruticoso, foliis ovatis tomentosis integerrimis, corymbis bifidis terminalibus.

Solanum verbascofolium. *Lin. Syst. ed. R. I. p. 510. Jacq. Hort. Tab. 13.*

Habitat in Antillis majoribus et minoribus. \bar{h} .

Caulis dense tomentosus albus fruticosus, inermis.

Folia alterna petiolata, ovata, acuta, integerrima, utrinque tomentosa, mollia, superne viridia, inferne alba.

Flores corymbosi albi.

Corymbus longe pedunculatus, terminalis, bifidus, ramis dichotomo-umbellatis.

Pedunculi communes, partiales et Calyx albo sunt tomentosi.

OBSERV. Illust. Jacquin plantam elegantissime depinxit, at tomentum in foliorum inferiore superficie, pedunculis et calyce male expressit. Forsan cultura tomentum exuit. Specimen meum ex insula St. Crucis habeo.

18. *SOLANUM pubescens* caule inermi tomentoso fruticoso, foliis ovatis basi decrescentibus integerrimis pubescentibus, racemis subumbellatis axillaribus. *Tab. nostr. III.*

Habitat in Indiae hortis, arboretis solo argilloso rarius. \bar{h} .

Caulis fruticosus teres albido tomentosus: tomento brevissimo.

Folia alterna petiolata integerrima, ovata acuta, basi ad petiolum decurrentia, venosa, utrinque pilis brevibus obsita.

Flores racemosi subumbellati; racemis oppositifoliis; pedunculis pubescentibus longissimis.

Calyx quinquepartitus; laciniis lanceolatis pubescentibus.

Corolla purpurascens, externe leviter pubescens.

OBSERV. Similis Solano verbascofolio, differt vero: 1) foliis pubescentibus basi decrescentibus, minoribus; 2) floribus racemosa umbellatis; 3) racemis oppositifoliis; 4) flore majore et purpurascente.

19. *IPOMOEA dissecta* foliis palmatis; laciniis angustis pinnatifidis dentatis, pedunculis subfloris. *Tab. nostr. II. fig. 3.*

Habitat in Guinea. \bar{h} ert.

B



Caulis

Caulis tripedalis et ultra, herbaceus filiformis teres, non volubilis, glaber sulcatus.
 Folia alterna palmata petiolata, utrinque glabra, laciniis angustissimis pinnatifidis, inferioribus bipartitis, incisuris uno alterove dente notatis.
 Petioli glabri sulcati canaliculati, ad basin foliolis minutis suffulti, quae sensim explicantur.
 Pedunculi uniflori, rarius biflori, bracteis linearibus solitariis, binis, ternis, quaternisve in medio muniti.
 Pedunculi florentes sunt erecti, fructiferi, reflexi.
 Calyx pentaphyllus; foliolis ellipticis mucronatis.
 Corolla infundibuliformis; tubo cylindraco subventricoso; limbo plano, quinquepartito.
 Stamina et Pistillum non vidi.
 Capsula subrotunda bilocularis; loculis dispermis trivalvibus.
 OBSERV. Corollae limbum depinxi ut eum in flore unico vidi, nescius an exsiccatione forsan diminutus sit. Ipomoeis ob habitum associavi.

20. PHYTEUMA *lobelioides* foliis lineari-lanceolatis denticulatis, floribus paniculatis. *Tab. nostr. IV. fig. 2.*

Rapunculus orientalis hesperidis folio. *Tournef. cor. 5.*
 Habitat in Armenia.

Folia radicalia lineari-lanceolata, utrinque attenuata, dentata, pilis brevibus rigidis adpressis scabra.

Folia caulina linearia, acuminata, angustissima, integerrima, scabra.

Caulis semipedalis et ultra, paniculato-brachiatus, teres, levissime striatus, pubescens.

Flores in ramis sparsi, pedunculati.

Pedunculi uniflori solitarii et geminati, teretes, scabri.

Bractee tres lanceolatae, brevissimae, scabrae, ad pedunculorum basin.

Calyx monophyllus quinquepartitus superus; laciniis lanceolatis, angustissimis, scabris.

Corolla monopetala quinquepartita, ad basin usque divisa; laciniis acutis linearibus: tribus angustioribus.

Stamina Filamenta quinque compressa, plana, lanceolata. Antherae oblongae, erectae.

Pistillum Germen inferum, cuneiforme, scabrum, striatum. Stylus filiformis. Stigma clavatum, tripartitum.

OBSERV. Forma foliorum similis Phyteumae scorzonifoliae Villarsii, at ab omnibus inflorescentia recedit, quae in reliquis capitata. A Lobeliis differt corollae structura, et antheris liberis.

Figura a. calycem cum corolla, b. stamen, c. stylum cum stigmate repraesentant.

21. PERIPLUCA *emetica* caule fruticoso diffuso, foliis lineari-lanceolatis (aveniis). *Retz. observ. 2. p. 14. n. 34. Tab. nostr. V. fig. 2.*

Habitat in India ad radices montium. \mathfrak{H} .

Caulis fruticosus diffusus, teres, cortice rimoso-rugoso.

Folia opposita brevissime petiolata, lineari-lanceolata, integerrima, avenia, glabra.

Flores axillares cymosi. Cymae pauciflorae.

Pedunculi pubescentes, bracteis brevissimis suffulti.

Calyx pubescens brevis quinquepartitus; dentibus obtusis.

Corolla monopetala profunde quinquepartita, glabra; laciniis linearibus obtusis.

Nectaria et staminum situm haud distincte vidi.

Depinxi fig. a. florem auctum a dorso repraesentatum, fig. b. eundem antice spectatum, fig. c. nectaria, quae mihi Cynanchis proxima videntur.

22. *PERIPLOCA tunicata* floribus umbellatis, foliis cordatis. *Retz. observ. 2. p. 15. n. 35.*
Tab. nostr. V. fig. 1.

Habitat in Tranquebaria.

Caulis volubilis, teres, sulcatus, glaber.

Folia opposita, cordata, oblonga acuta, venosa, utrinque glabra, integerrima.

Petiole longi, sulcati, glabra basi connati, et nodum formantes.

Stipulae caducae, binae, cordatae, subrotundae, petiolatae.

Flores parvi, glabri, umbellati.

Umbella longe pedunculata, quadri- vel quinqueflora.

Calyx quinquepartitus; laciniis lineari-subulatis.

Corolla quinquepartita, externe viridis; laciniis lanceolatis, acutis.

Nectarium externum campanulatum, corolla paulo brevius, quindecim-dentatum: dentibus inaequalibus: binis minoribus geminatis, cum majori alternantibus.

Nectaria interna facculiformia, quinque geminata, laminis cordatis erectis connata.

Stamina inter nectaria facculiformia more *Asclepiadum*.

Stigma ut in reliquis cucullatum, plicatum, oblongum.

Germina bina, oblonga, acuminata, divaricata.

Folliculi lanceolati, teretes, geminati.

Figura a. Flos lente auctus. Fig. b. Nectarium externum. Fig. c. nectaria interna. Fig. d. stamen. Fig. e. stigma. Fig. f. germina cum calyce reflexo.

23. *PERIPLOCA sylvestris* floribus umbellatis, foliis ovatis (reticulatis). *Retz observ. 2. p. 15. n. 36. Tab. nostr. V. fig. 3.*

Habitat in sylvaticis Zeylonae et Woendel. h .

Caulis fruticosus scandens ramosus, teres, tomento tenuissimo tectus.

Folia opposita subrotundo-ovata, acuta, integerrima, venosa: venis ad marginem reticulatis, superne glabra, inferne pubescentia.

Flores umbellato-glomerati parvi.

Umbellae axillares oppositae, multiflorae; pedunculis tomentosis.

Calyx quinquepartitus tomentosus; laciniis ovatis.

Corolla campanulata quinquesida: laciniis ovatis acutis.

Squamae quinque crassae oblongae, basi laciniarum corollae adnatae.

Squamae aliae numerosae lineares obtusae genitalia tegunt.

OBSERV. Medium tenet inter *Cynancha* et *Periplocas*.

Fig. a. Flos auctus. b. corolla aperta cum squamis. c. squamae interiores.

24. *CANNABIS sativa* foliis oppositis. *Lamarck, encyclop. 1. p. 695.*

Cannabis sativa. Linn.

Habitat in Persia, nunc etiam in Europa. \odot .

Caulis tetragonus ramosissimus, orgyalis, strigosus.

Folia opposita, in summo caule vero alterna, petiolata, digitata: foliolis quinque, septenis novenisque, lanceolatis, basi et apice attenuatis, obtuse dentatis, sessilibus.

Stipulae lanceolato-fetaceae lineares.

25. *CANNABIS indica* foliis alternis. *Lamarck encyclop. 1. p. 645.*

Habitat in India, China. \odot .

Caulis obsolete teres sulcatus strigosus, ramosus.

Folia alterna longe petiolata digitata, foliolis septenis lanceolatis petiolatis, basi angustatis, apice longissime acuminatis, dentatis: dentibus acutis.

Stipulae lanceolato-fetaceae, septem ad octo lineas longae.

Differt a praecedenti: foliis alternis, foliolis petiolatis longe acuminatis argutis, et denique subtus pilosioribus.

26. *PYRUS prunifolia* umbellis fessilibus, pedunculis pubescentibus, stylis basi lanatis, foliis ovatis acuminatis.

Pyrus Malus β. *Aiton. Kewensf.* 2. p. 175?

Crataegus cerasi folio, floribus magnis. *Mill. ic.* 180. t. 269?

Habitat in Sibiria? ḡ.

Arbor mediocris.

Folia ovata acuta, aequaliter ferrata, utrinque glabra; petiolis pubescentibus.

Flores umbellati speciosi candidi.

Umbella fessilis quinqueflora; pedunculis pubescentibus.

Calycis lacinae lanceolatae, pubescentes.

Corolla magna, petalis oblongis unguiculatis, ungue calycis laciniis brevior.

Styli quinque filiformes staminibus longiores, basi lana candida densa instructi. Stigmata obtusa.

Pomum subrotundum, magnitudine nucis Juglandis, flavum rubro fucatum, austerum, calyce persistente instructum.

OBSERV. In hortis nostris colitur sub nomine Pyri baccatae, sed differt ab hac: fructu multo majori calyceque persistente. A Pyro coronaria distinguitur: foliis ovatis nec angulatis, umbellis fessilibus, floribus albis haud fragrantibus, et pedunculis pubescentibus; a Pyro Malo: foliorum ferraturis minoribus, stylis basi barbatis, petalisque angustioribus; a Pyro spectabili: foliorum forma longe aliena.

Icones Milleri non possideo; hinc dubius sum ob synonymon citatum.

27. *PYRUS dioica* foliis ovalibus ferratis, floribus solitariis dioicis. *Moench. Weissenst.* p. 87. tab. 5.

Malus apetala. *Münchhausf. Hausvater* 5. p. 247.

Malus non florens, fructificans tamen. *C. Baub. pin.* 435. n. 4.

Habitat — — — — ḡ.

Arbor mediocris, ramis striatis, cortice fusco.

Folia longe petiolata ovato-oblonga, dentata, subtus subpubescentia; petiolis pubescentibus.

Flores in axillis foliorum solitarii conferti; pedunculis tomentosis.

Calycis foliola lanceolata cum germine tomentosa.

Petala lineari-oblonga flavo-viridia, longitudine calycis.

Stamina nulla vidi.

Styli quinque filiformes glabri, stigmata clavata.

OBSERV. Stamina nulla observavi, neque Celeb. Moench talia vidit, tamen poma gignuntur. An monstrosa varietas Pyri Mali, an hybrida progenies? Differt a Pyro Malo: foliis magis oblongis, floribus sexu distinctis, petalis calycis magnitudine angustissimis.

28. *THYMUS punctatus* floribus capitatis, foliis ellipticis acuminatis, integerrimis, venosis, punctatis.

Habitat — — — — 2.

Caulis ascendens semipedalis et ultra, teres, pubescens.

Folia opposita brevissime petiolata, basi et apice attenuata, integerrima, glabra, margine scabra, venosa, inferne punctis impressis notata.

Flores in summo caule et ramis terminales capitati.

Calyx decemfulcatus hispidus.

Corolla

Corolla Thymi Acini.

OBSERV. Folia inferiora rarius punctata sunt.

29. MYAGRUM *fativum* filiculis obovatis pedunculatis polyspermis, foliis amplexicaulibus pilosis integerrimis.

Myagrurn fativum. *Lin. syst. ed. R. 3. p. 208. Pollich palat. n. 602. Cavanill. icon. rar. 1. n. 72. Tab. 66.*

Habitat inter segetes totius Europae. ☉.

Iconem et descriptionem dedit Clariss. Cavanilles.

30. MYAGRUM *dentatum* filiculis obovatis pedunculatis polyspermis, foliis amplexicaulibus glabris dentatis.

Myagrurn fativum γ . *Lin. l. c.*

Habitat inter segetes Europae australioris. ☉.

Caulis pedalis et ultra, erectus, teres, basi subpilosus.

Folia radicalia runcinata petiolata glabra, interdum pilis raris ad marginem obsita.

Folia caulina amplexicaulia lanceolata sinuato-dentata, inferiora obtusa summa acuta.

OBSERV. Non est varietas praecedentis, nam M. fativum copiose Berolini crescit, sed nunquam hanc speciem inveni. Colui jam per spatium sex annorum M. dentatum, et constans mansit. Differt a praecedenti: filiculis brevioribus et magis subrotundis, foliis glabris dentatis, et radicalibus runcinatis, denique caule minus ramoso. Variat quidem Myagrurn fativum foliis subdentatis, sed semper valde pilosum est, et dentes minuti brevesque sunt.

31. ALYSSUM *halimifolium* est *Lepidium fragrans*, quod in Promptuario botanico Turicensi descripsi.

32. PASSIFLORA *normalis* foliis bilobis basi emarginatis: lobis linearibus obtusis divaricatis: intermedio obsoleto mucronato. *Lin. syst. ed. R. 4. p. 50.*

Habitat in America meridionali. ☿.

Caulis ramosus scandens, orgyalis et ultra, teres, fulcatus, pubescens.

Folia fere Passiflorae Murucujae, lobis vero duplo longioribus et angustioribus. Sunt nimirum biloba: basi cordata, lobis ad angulum rectum fere divaricatis, linearibus obtusis emarginatis mucronatis; folium inter lobos est arcuatum cum mucrone. Puncta sunt sparsa ad marginem interiorem loborum.

Petioli eglandulosi, subpubescentes.

Stipulae lanceolato-lineares.

Cirrho longissimi simplices, filiformes, spirales.

Flos magnitudine et facie Passiflorae orbiculatae, structura interna fere P. mucronatae.

Calyx nullus.

Corolla monopetala rubro-violacea, tubo companulato, limbo decemfido: laciniis alternatim latioribus.

Corona brevissima rara, filamentis planis linearibus, obtusis viridibus apice luteis composita.

Genitalium pedicellus corolla longior.

Styli divaricati. Stigmata crassa clavato-capitata.

Fructum non vidi.

OBSERV. Miror explicationem singularem floris, quum gemma floris magnitudine Pisi jam aperta sit. Primum corolla viridis est, et sensim purpurascit. In reliquis Passifloris flos non ante explicationem patens reperitur.

C



33. ERO-

33. *ERODIUM chium* pedunculis multifloris, foliis cordatis incisis: summis trilobatis: lobis tripartito-incisis.
 Geranium chium. *Lin. syst. ed. R. 3. p. 318. Cavanill. diff. 4. p. 221. Tab. 92. f. 1.*
 Habitat in Chio. ☉.
 Folia inferiora trilobata inciso-dentata, superiora tripartita: laciniis pinnatifidis inciso-dentatis.
 Calycis foliola lanceolata acuminata cuspidata pilosa: pilis simplicibus.
34. *ERODIUM malacoides* pedunculis multifloris, foliis cordatis sublobatis dentatis.
 Geranium malacoides. *Lin. syst. ed. R. 3. p. 318. Cavanill. diff. IV. p. 220. Tab. 91. f. 1.*
 Habitat in Europae australis maritimis. ☉.
 Folia inferiora cordata subtriloba inciso-dentata; superiora cordata inciso-dentata.
 Calycis foliola lanceolata obtusa mucronata pilosa, pilis apice glanduliferis.
 OBSERV. Haec et praecedens species distinctissimae sunt, et semper constantes manent, nec varietates esse possunt, ut celeberrimi PHeritier et Aiton perhibent. Folia profunde incisa, et pili calycis simplices E. chio sunt proprii, et nunquam cultura mutantur.
 Erodia et Pelargonio in hortis nostris hybrida varia proferunt, hinc species difficile distinguuntur, quum quotannis novae appareant; e. g. de Pelargonio Radula et graveolente bina hybrida coluntur, alterum habitu P. Radulae, sed foliis latioribus, odore roseo; alterum habitu R. graveolentis, sed foliis angustioribus, odore roseo.
35. *PRENANTHES farmentosa* foliis lyrato-runcinatis, caule humifuso, floribus solitariis, calycibus multifloris. *Tab. nostr. VI. fig. 2.*
 Chondrilla minima repens, asplenii foliolis pilosis. *Shaw itin. app. n. 59. Tab. 21.*
 Habitat in Africa, et India orientali. D. Klein.
 Radix simplex perpendicularis.
 Caulis revera nullus. Sarmenta longa filiformia absque radicibus procumbentia, glabra, striata.
 Folia ad radicem caespitosa et in sarmentis fasciculata, vel in rofulae formam disposita, runcinato-lyrata, angusta, lobis obtusis crenulatis.
 Flores semiflosculi solitarii ad radicem et in rofulis sarmenti.
 Pedunculi brevissimi squamosi.
 Calyx communis cylindraceus multiflorus (10—12.) calyculatus, circiter octophyllus: foliolis lanceolatis aequalibus; calyculus inaequalis quadri-fex-vel octophyllus: foliolis obtusiusculis lanceolatis.
 Pappus sessilis pilosus.
 Receptaculum nudum.
 OBSERV. A reliquis speciebus habitu differt longe alieno, sed convenit forma externa calycis et pappo sessili.
36. *LACTUCA palmata* foliis tripartito pinnatifidis, laciniis oblongis obtusis.
 Habitat — — — — ☉.
 Planta facie Lactucae fativae, sed facile frigore perditur.
 Caulis erectus teres ramosus: ramis strictis.
 Folia caulina semipedalia amplexicaulia tripartita: laciniis sinuato-pinnatifidis: lobis inaequalibus oblongis obtusis integerrimis.
 Folia in ramis floriferis amplexicaulia ovata acuminata.
 Flores paniculati sulphurei circa finem Septembris apparent.
 Calyx cylindraceus imbricatus; squamis obtusis.

- OBSERV. Sub nomine Lactucae quercifoliae in hortis nostris cultam inveni. An varietas L. fativae? sed cultura non mutatur.
37. *CACALIA rotundifolia* caule herbaceo ramofo, foliis orbiculato-ovatis repando-crenatis, floribus corymbosis. *Tab. nostr. VI. fig. 1.*
 Senecio indicus atriplicis folio glabro. *Morif. bist. 3. p. 106. f. 7. t. 17. f. 7.*
 Habitat in India. D. Klein.
 Caulis herbaceus bipedalis et ultra, ramofus erectus teres glaber striatus.
 Folia alterna petiolata subrotundo-ovata venofa utrinque fcaabra: inferiora repando-crenata; fuperiora obfolete crenata.
 Flores corymbofi terminales.
 Calyx communis polyphyllus aequalis calyculatus: foliolis lanceolatis acutis; calyculus brevis polyphyllus.
 Pappus feffilis pilofus fcaaber.
 Receptaculum nudum.
 OBSERV. Folia juniora tomento levi funt tecta, et venae foliorum pube alba fubtus teguntur. Simillima Cacaliae Porophyllo, differt: caule ramofo, foliis absque veficulis lunulatis marginalibus, et calyce calyculato.
 Folia nonnulla caulina inferiora, ut in Hyperico, punctis rariffimis diaphanis, fed vix absque lente vifibilibus, obfita funt. In foliis junioribus et caulinis fuperioribus nulla puncta vidi.
 Cacalia Porophyllum ad Kleiniae genus pertinet, nam calyx eft fimplex pentaphyllus; foliolis oblongis margine membranaceis. Confer. *Lamarck encyclop. 1. p. 530.*
 Synonymum Morifoni fub Cacalia Porophyllo a Linneo adductum huc pertinet.
38. *EUPATORIUM cotinifolium* caule fruticoso, foliis ellipticis mucronatis integerrimis trinerviis, floribus corymbosis. *Tab. nostr. VII. fig. 1.*
 Habitat in Martinica. H. Ifert.
 Caulis fruticosus lignofus glaberrimus fufcefens, fulcato-angulatus.
 Folia alterna juniora obovata, adulta elliptica, mucronata glabra integerrima trinervia petiolata.
 Flores terminales denfe corymbofi.
 Calyx multiflorus (20—24) fubglobofus imbricatus: squamis oblongis obtufis pubefcentibus: fuperioribus margine fcariofis ciliatis.
 Corollae tubulofae longitudine pappi.
 Pappus feffilis fetaceus.
 Receptaculum nudum.
39. *ARTEMISIA biennis* foliis radicalibus bipinnatis: caulinis inferioribus pinnatifidis, fummis linearibus.
 Artemifia hispanica. *Jacq. rar. ic. 1. tab. 172.*
 Artemifia annua β . zelandica, biennis; racemulis foliis brevioribus. *Lamarck encyclop. 1. p. 268.*
 Habitat in Nova Zeelandia. A.
 Folia primi anni feu radicalia bipinnata, vel potius bipinnatifida: laciniis dentatis acutis.
 Folia caulina inferiora pinnata: pinnis linearibus argute dentatis; caulina media pinnata: pinnis linearibus integerrimis; caulina fumma linearia integerrima.
 Flores racemofi, racemis brevibus cauli adpreffis, et foliis brevioribus.
 OBSERV. Nomen Jacquini mutavi, cum, teffe Lamarckio, planta a Cookio in Nova Zeelandia fit detecta. Celeberr. Lamarck hanc cum A. annua conjunxit, a qua differt: caule fricto,

stricto, nec paniculato diffuso; racemulis foliis brevioribus, et foliis radicalibus latioribus.

Semina matura odorem Acori Calami spirant.

40. *DORONICUM Pardalianches* foliis denticulatis: fummis subrotundo-cordatis, mediis spathulato-cordatis, inferioribus et radicalibus cordatis petiolatis.

Doronicum Pardalianches. *Lin. syst. ed. R. 3. p. 835. Jacq. austr. 350.*

Habitat in Europae alpinis. 2.

Radix candida articulata perpendicularis, stolonifera: stolonibus filiformibus apice incrassatis.

Caulis erectus sesquipedalis teres striatus pilosus.

Folia radicalia et caulina inferiora petiolata cordata, obtusiuscula, obtuse dentata, utrinque pilosa.

Folia caulina media cordata auriculata, amplexicaulia, vel cordato-spathulata, obtusiuscula, acute dentata, utrinque pilosa.

Folia caulina superiora cordata amplexicaulia acuta, basi acuta, dentata, apice integerrima, utrinque pilosa.

41. *DORONICUM austriacum* foliis denticulatis: fummis lanceolatis amplexicaulibus, inferioribus spathulato-ovatis, radicalibus cordatis petiolatis.

Doronicum austriacum. *Jacq. austr. tab. 130.*

Habitat in Austriae alpinis. 2.

Radix horizontalis fuscescens nodosa.

Folia radicalia cordata obtusa, obtuse dentata, petiolata, superne pilosa, inferne pubescentia.

Folia caulina inferiora ovato-lanceolata, basi spathulata, argute dentata, amplexicaulia, superne pilosa, inferne pubescentia; venis reticulatis.

Folia caulina superiora lanceolata amplexicaulia argute dentata, summa subintegerrima, superne pilosa, inferne pubescentia; venis reticulatis.

OBSERV. Non est varietas praecedentis, differt manifeste: notis indicatis, radice venis foliorum reticulatis, pube et floribus radii longioribus atque angustioribus.

42. *CENTAUREA cheiranthifolia* calycibus ferratis, foliis tomentosis: radicalibus pinnatifidis, caulinis linearibus subdentatis, caule unifloro. *Tab. nostr. VII. fig. 2.*

Habitat in Armenia. 2.

Caulis erectus triuncialis uniflorus dense tomentosus albus teres.

Folia radicalia dense tomentosa alba, pinnatifida et triloba: laciniis lanceolatis acutis; terminali maxima ovato-acuminata.

Folia caulina linearia sessilia acutiuscula dense tomentosa, dente uno alterove notata.

Flos terminalis magnus luteus.

Calyx hemisphaericus elegantissimus; squamis imbricatis glabris ovatis flavescens margine lato atro cinctis, ferratis: ferraturis lanceolatis tenuibus atris inferne albis splendentibus.

Corollae radii elongatae.

OBSERV. Simillima Centaureae sibiricae, diversa tamen: foliis caulinis linearibus, squamis calycinis glabris nigro-marginatis, corollis luteis.

43. *FILAGO Leontopodioides* caule simplicissimo, floribus aggregatis terminalibus sessilibus.

Habitat in Sibiria ad lacum Baikal.

Caulis simplicissimus albo tomentosus semipedalis.

Folia alterna linearia obtusiuscula, valde tomentosa, semiuncialia et ultra.

Flores terminales tres aggregati sessiles, cylindracei.

Calyx tomento dense tectus, imbricatus.

Pappus sessilis pilosus: setis hispidiusculis.

OBSERV. Differt a *Filagine* Leontopodio, floribus aggregatis.

44. *PTERIS blechnoides* frondibus pinnatis: pinnis lineari-lanceolatis basi angustatis, lineis fructificantibus a margine remotis. *Tab. nostr. IX. fig. 2.*

Habitat in India orientali. *¶. D. Klein.*

Frons pedalis et sesquipedalis pinnata: pinnis subpetiolatis lineari-lanceolatis apice et basi angustatis integerrimis suboppositis.

Linea fructificans a margine remota, ab apice ad basin continuata.

OBSERV. Variat foliis duplo et triplo latioribus. Similis *Pteridi vittatae*, differt: pinnis basi angustatis. Medium tenet inter *Pterides* et *Blechna*.

45. *PTERIS interrupta* frondibus pinnatis: pinnis acuminatis dentatis, linea fructificante ad marginem dentium. *Tab. nostr. X. fig. 1.*

Habitat in India. *¶. D. Klein.*

Frons pedalis et ultra, pinnata: pinnis dentatis, apice integerrimis, basi cuneato-truncatis; dentibus acutis.

Fructificationes marginem dentium circumdant, sed inter dentes nullae.

OBSERV. Medium tenet inter *Pterides* et *Lonchites*. *Ophioglossum acuminatum. Houtt. Part. II. sect. XIV. p. 94. Lin. Pfl. Syst. XIII. p. 53. Tab. 94. fig. 3.* huic simillima et forte eadem planta. *Filix Houttuynii*, nisi fructificationes imperfectae sint, potius ad *Trichomanis* genus pertinere videtur.

46. *BLECHNUM occidentale* frondibus pinnatis: pinnis lanceolatis basi cordatis, lobis inaequalibus, stipite nudo.

Blechnum occidentale frondibus pinnatis: pinnis lanceolatis oppositis basi emarginatis. *Lin. syst. ed. R. 4. p. 398.*

Habitat in America meridionali. *¶.*

Frons pinnata, stipite semitereti glabro; pinnis oppositis alternisve sessilibus lanceolatis integerrimis submucronatis; basi cordatis, lobis subrotundis, superiore elongato. Pinna terminalis lanceolata acuminata.

OBSERV. Variat pinnis oppositis et alternis. Possideo specimina Americana, pinnis alternis, et culta alternis oppositisve ex una radice. Differt a *Blechno orientali*: stipite nudo.

47. *BLECHNUM australe* frondibus pinnatis: pinnis lanceolatis basi dilatato cordatis; lobo superiore acuto.

Blechnum australe frondibus pinnatis: pinnis subsessilibus cordato-lanceolatis integerrimis: infimis oppositis. *Lin. syst. ed. R. 4. p. 398.*

Habitat ad Cap. B. Spei. *¶.*

Frons pinnata, stipite semitereti subquamoso, pinnis inferioribus oppositis, superioribus alternis, lanceolatis integerrimis sessilibus basi dilatatis cordatis; lobo superiore acuto, inferiore subrotundo. Pinnae steriles acutae, fructificantes mucronatae. Pinnae superiores confluentes, terminales lanceolatae.

OBSERV. Pinnae dimidio breviores praecedente sunt; differt: lobis inaequalibus, superiore acuto, inferiore rotundo. *Polypodium* dissimile. *Lin. Pfl. Syst. XIII. p. 190. Tab. 99. f. 1.* forte eadem planta.

48. *BLECHNUM seminudum* frondibus simplicibus linearibus apice fructificantibus. *Tab. nostr. VIII. fig. 2.*

Habitat in Guinea. *¶. Isert.*

D



Frons

Frons simplicissima bi- vel triuncialis linearis apice attenuata obtusa, sessilis. Fructificationes ad apicem frondis.

OBSERV. Similis Acrosticho spicato, sed multo minor. Lineae fructificantes in rache frondis, ostendunt generis characterem.

49. CAENOPTERIS japonica fronde tripinnatifida: laciniis interne dentatis, stipite villoso. Tab. nostr. VIII. fig. 1.

Polypodium punctatum fronde tripinnatifida: pinnulis lanceolatis obtusis pinnatifidis, stipite villoso. Thunb. japon. p. 337.

Habitat in India. 2. D. Klein.

Stipes femiteres interne sulcatus fusco-villosus.

Frons tripinnatifida: pinnis lanceolatis obtusis alternis pinnatifidis: laciniis subrotundis subfalcatis interne dentatis.

Fructificationes in foliorum sinibus indusio sacculiformi semitectae.

Figura a repraesentat pinnam fructificantem auctam.

50. CAENOPTERIS canariensis frondibus supradecompositis tripartitis: pinnulis alternis pinnatifidis; laciniis sterilibus bifidis dentatis, fructificantibus cuneatis emarginatis.

Trichomanes canariense frondibus supradecompositis tripartitis: foliolis alternis: pinnis alternis pinnatifidis. Lin. syst. ed. R. 4. p. 437. Jacq. ic. rar. 1. Tab. 200.

Habitat in Canariis et Lusitania. 2.

Stipes femiteres glaber, superne sulcatus.

Frons spithamaea supradecomposita tripartita, lacinia subtripinnata, vel potius bipinnata, foliis alternis, pinnis alternis profunde pinnatifidis; laciniis alternis sterilibus bi-trifidisque; incisuris apice dente uno alterove notatis; laciniis fructificantibus cuneato-truncatis, profunde emarginatis.

Fructificationes ad apicem laciniarum, indusio tenui sacculiformi semitectae.

51. ADIANTUM lunulatum frondibus pinnatis: pinnis lunulatis inciso-crenatis. Burm. ind. 235. Lamarck encyclop. 1. p. 41. Tab. nostr. IX. f. 1.

Capillaris malabarica non ramosa, folio rotundo dentato. Petio. gazoph. Tab. 54. f. 10.

Avenka. Rheed. Malab. 12. 72. Tab. 40.

Habitat in Malabaria. 2. D. Klein.

Stipes erectus ater nitidus glaber.

Frons pinnata dodrantalis; pinnis alternis petiolatis lunulatis, vel deltoideo-falcatis subrotunde incisuris crenatis nervoso-striatis; terminali cuneiformi truncata.

Fructificationes maculae marginales confluentes.

OBSERV. *Adiantum lunulatum*. Houtt. Part. II. sect. XIV. p. 209. Lin. Pfl. Syst. 13. p. 252. Tab. 100. fig. 1. est *Polypodium* species et a nostro valde diversum. Frondes perperam pinnatas, quae bipinnatae sunt, dixit Celeb. Houttuyn.

52. ADIANTUM cultratum frondibus pinnatis, pinnis deltoideo-lanceolatis obtusis dentatis, terminali elongata. Tab. nostr. X. fig. 2.

Adiantum pumilum. Lin. syst. ed. Gmel. p. 1315. n. 16?

Adiantum f. *Filix trichomanoides*. Pluk. phyt. Tab. 251. fig. 4?

Habitat in Malabaria. 2. D. Klein.

Stipes femiteres viridis superne striatus nervo squamoso notatus.

Frons digitalis pinnata: pinnis alternis breve petiolatis deltoideo-lanceolatis obtusis inaequaliter obtuse dentatis; pinnis terminalibus confluentibus elongatis cuneato-truncatis.

Fructificationes maculae marginales oblongae.

OBSERV.

OBSERV. Figura Plukenetii similis videtur; an eadem cum nostra? sed differt: pinnis aequaliter denticulatis cuneiformi-ovatis.

53. *FUCUS lendigerus* caule filiformi ramoso, foliis lanceolatis ferratis, fructificationibus racemosis, filiculis tuberculosis. *Lin. syst. ed. R. 4. p. 565.*

Habitat in Oceano Atlantico ad insulam Ascensionis et littora Africana. Isert.

Caulis filiformis ramosus, ramis alternis.

Folia lanceolata alterna avenia obtusa, argute denticulata, dentibus mucronato-acuminatis, basi angustata subpetiolata, rubro-flavescentia.

Fructificationes cymosae axillares folio breviores siliquiformes nodulosae, apice inflatae, forma Baccae Solani nigri.

OBSERV. Facies fere Fuci a *Plumero filic. Tab. 170. fig. C.* depicti, sed diversissimus notis indicatis.

54. *FUCUS heterophyllus* caule filiformi ramoso, foliis punctatis dentatis bilobis integrisque confertis, fructificationibus solitariis pedunculatis globosis.

Habitat in Oceano Atlantico ad littora insulae St. Crucis. Isert.

Caulis filiformis ramosus aculeato-hispidus, aculeis mollibus crassis sparsis.

Folia conferta alterna subpetiolata fusca avenia punctata semiuncialia integra lanceolata, et ovata apice biloba, margine dentata, dentibus remotis.

Fructificationes globosae magnitudine Pisi, pedunculatae, axillares, solitariae.

55. *FUCUS lichenoides* fruticulofus gelatinofus diaphanus, ramis inaequalibus obtusis, fructificationibus globosis sessilibus.

Fucus lichenoides. Gmel. fuc. 120. Tab. 3. fig. 1. 2.

Habitat in Oceano ad littora Americae meridionalis, Numidiae, et Indiae orientalis. D. Klein.

Caulis fruticulofus ramosissimus: ramis inaequalibus obtusis varie divisis, fucus corneus, madidus gelatinofus diaphanus.

Fructificationes non vidi.



BIBLIOTECA
DE
CIENCIAS NATURALES

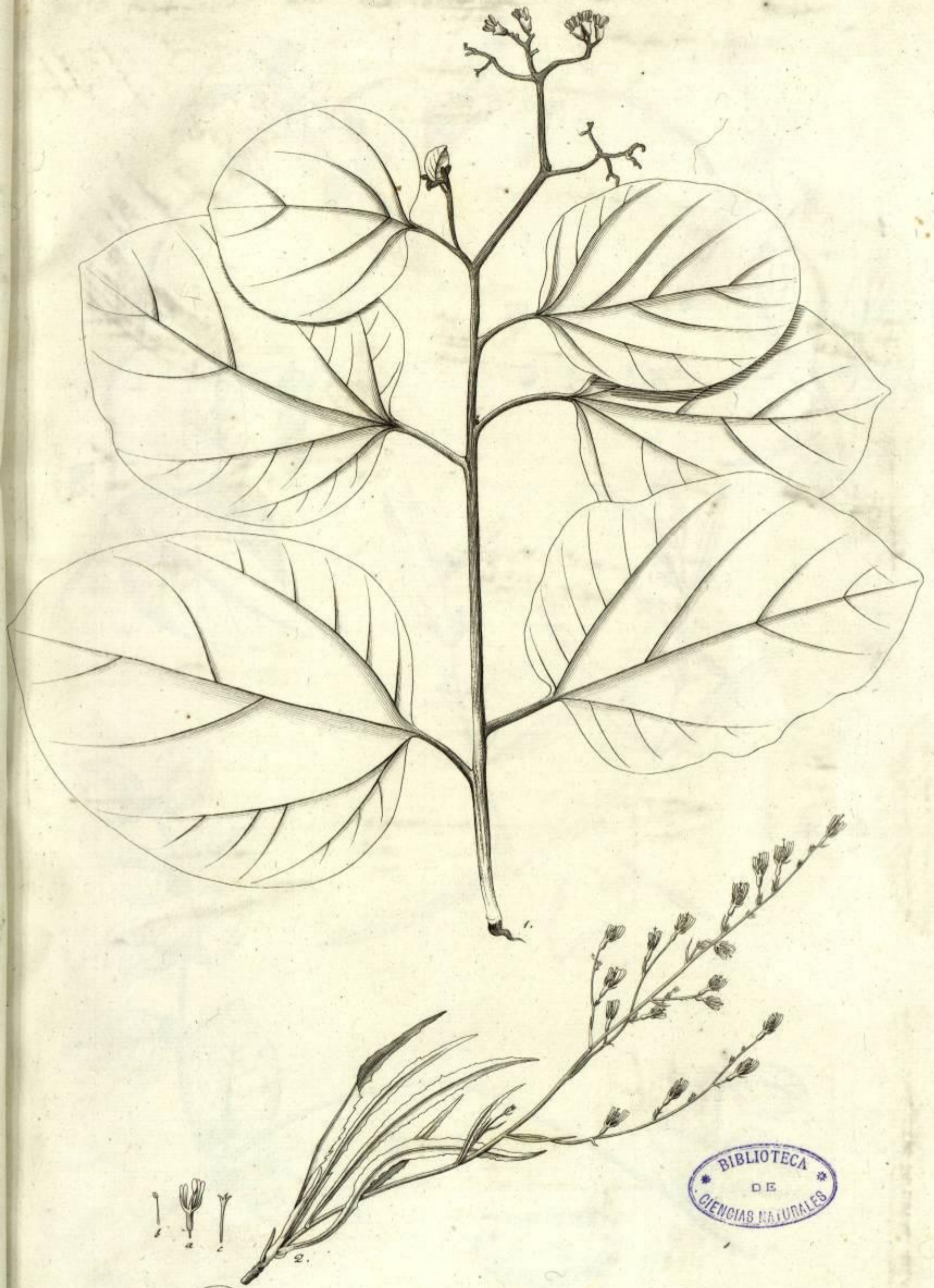
1. *Xyris pauciflora*. 2. *Carex triflora*. 3. *Schoenus pilosus*. 4. *Schoenus junceus*.



1. *Ehretia aspera* 2. *Ehretia ferrea* 3. *Spomocœa dissecta*.



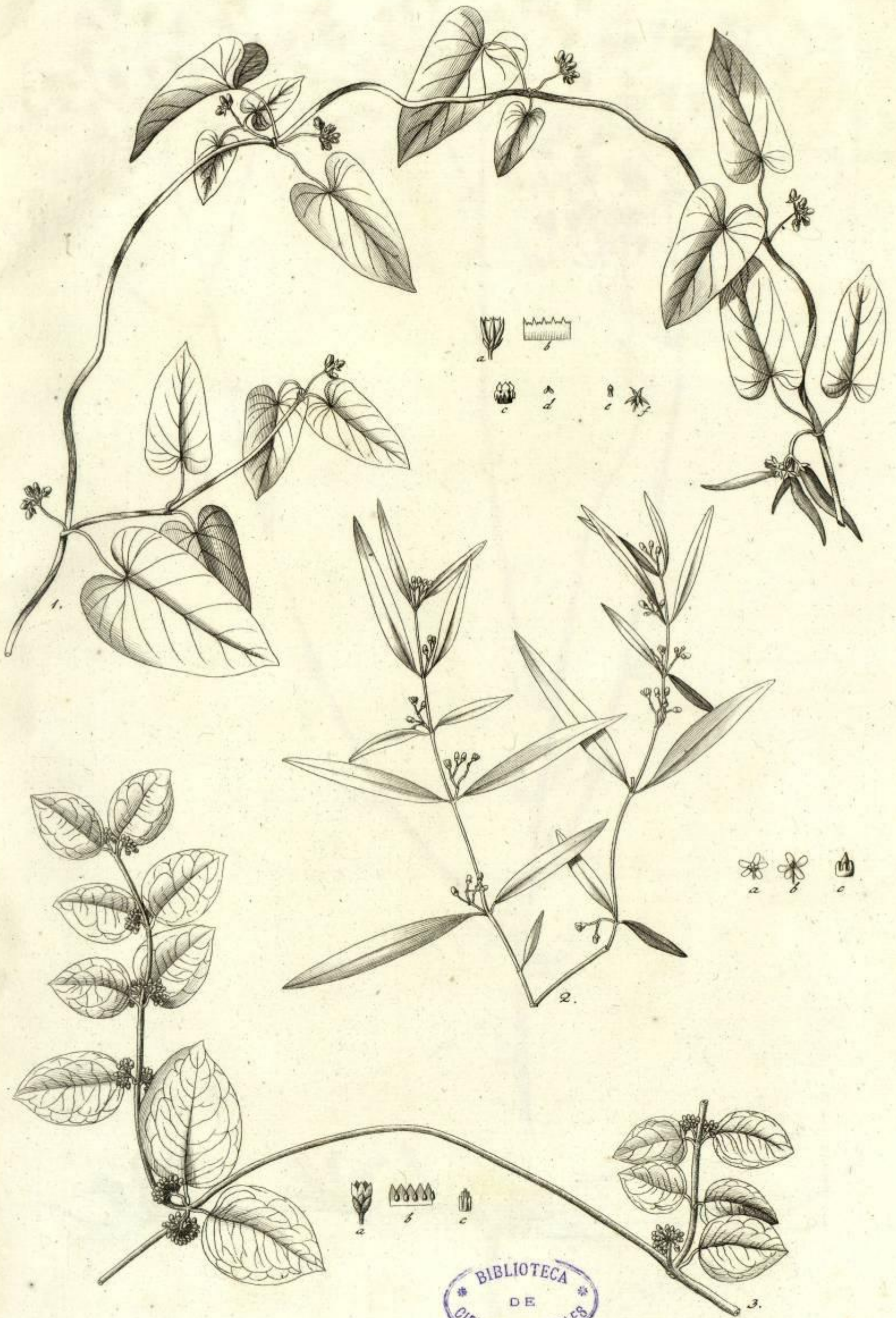
Solanum pubescens.



1. *Cordia obliqua* 2. *Phyteuma lobelioides*.

BIBLIOTECA
DE
CIENCIAS NATURALES

G. Vogel f.

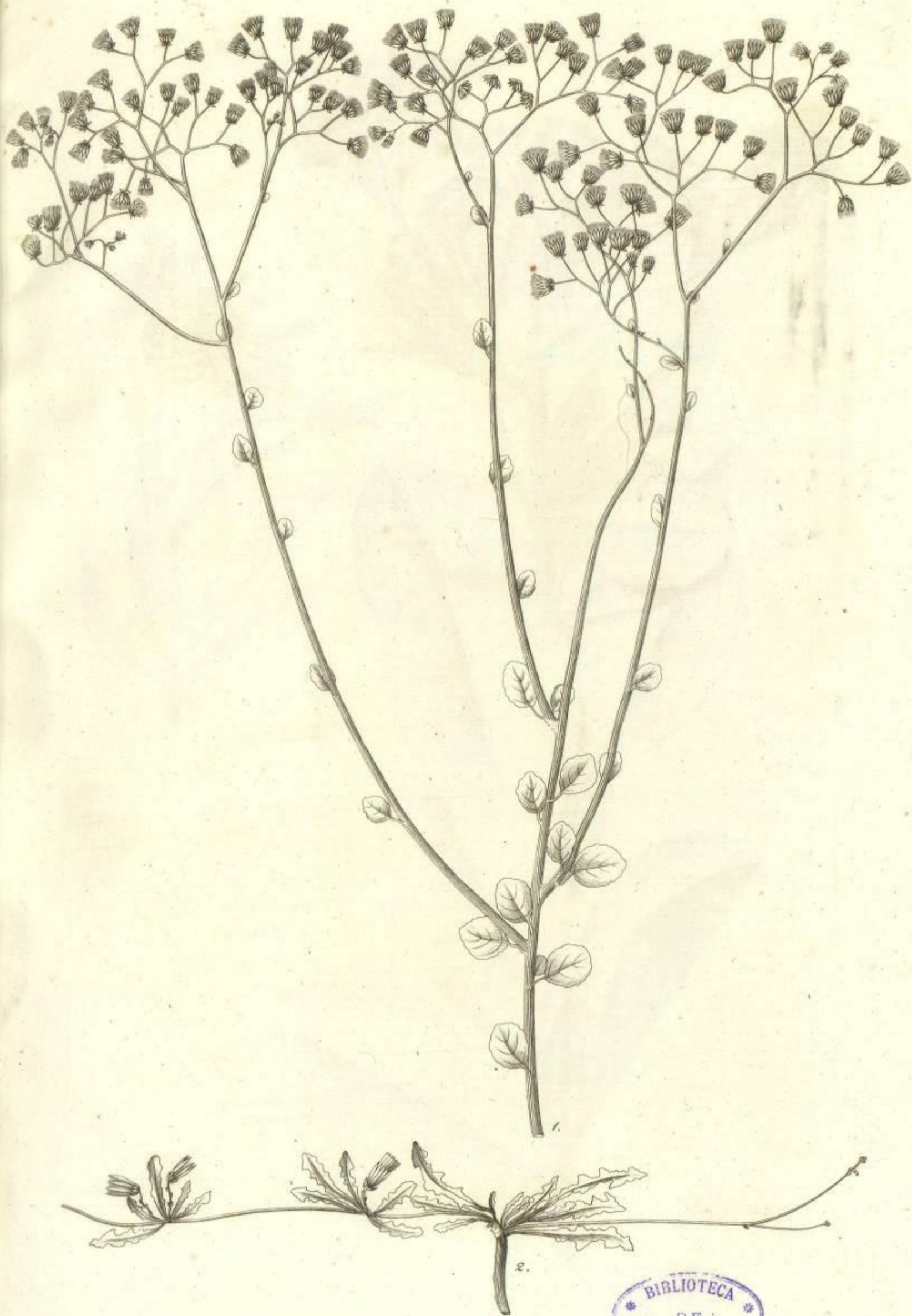


1. *Periploca Tunicata*.

2. *Periploca emetica*.

3. *Periploca sylvestris*.

G. Vogel sc.



1. *Cacalia rotundifolia*. 2. *Prenanthes farmentosa*.

BIBLIOTECA
DE
CIENCIAS NATURALES



BIBLIOTECA
DE
CIENCIAS NATURALES

1. *Eupatorium cotinifolium*. 2. *Centaurea cheiranthifolia*.

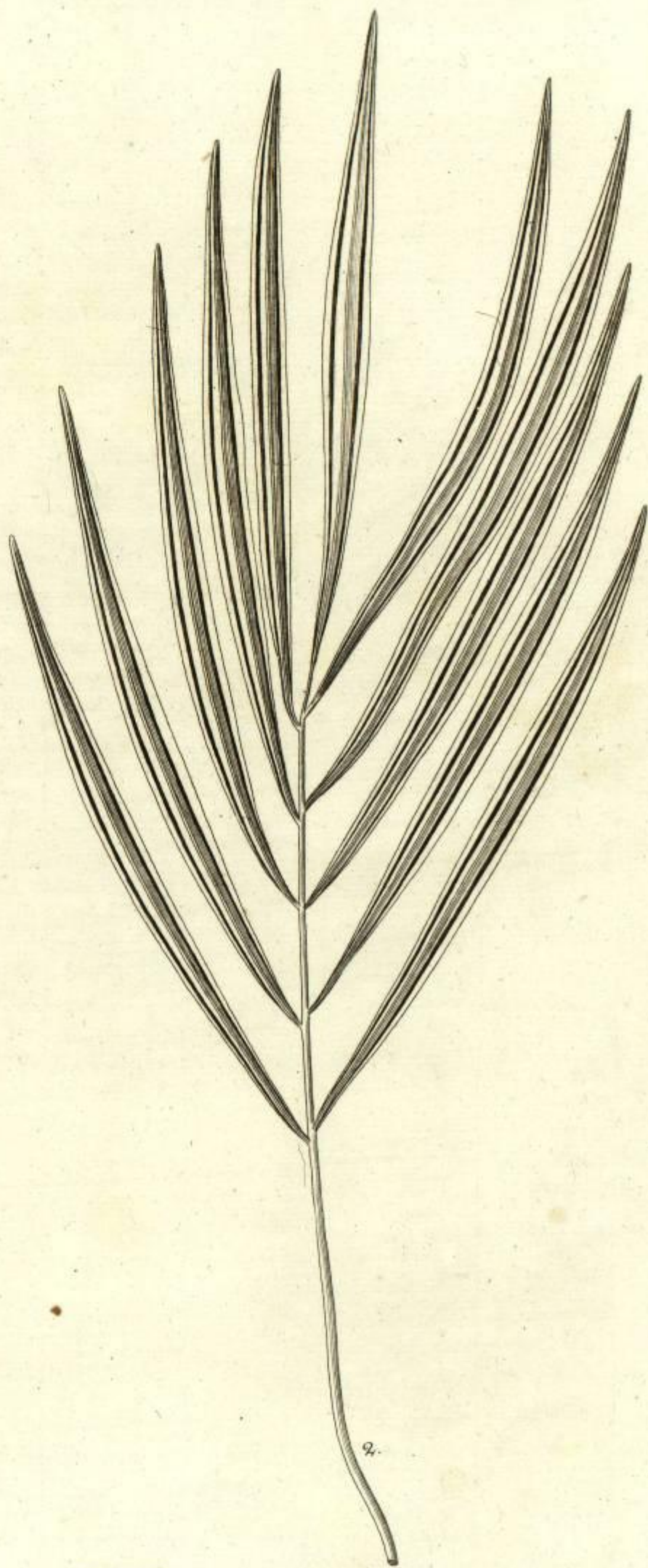
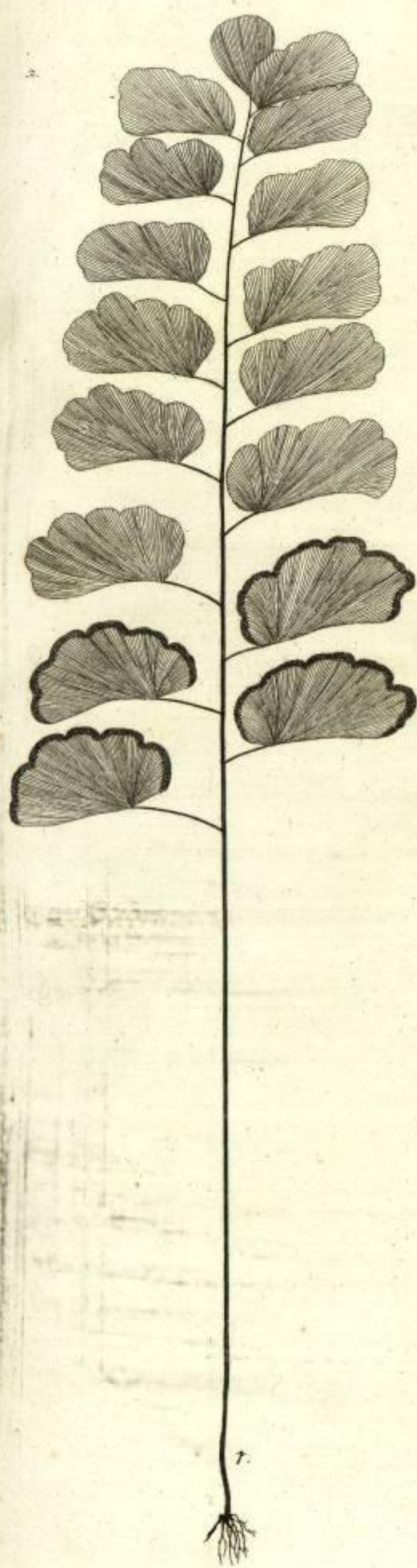
G. V. de ...



BIBLIOTECA
DE
CIENCIAS NATURALES

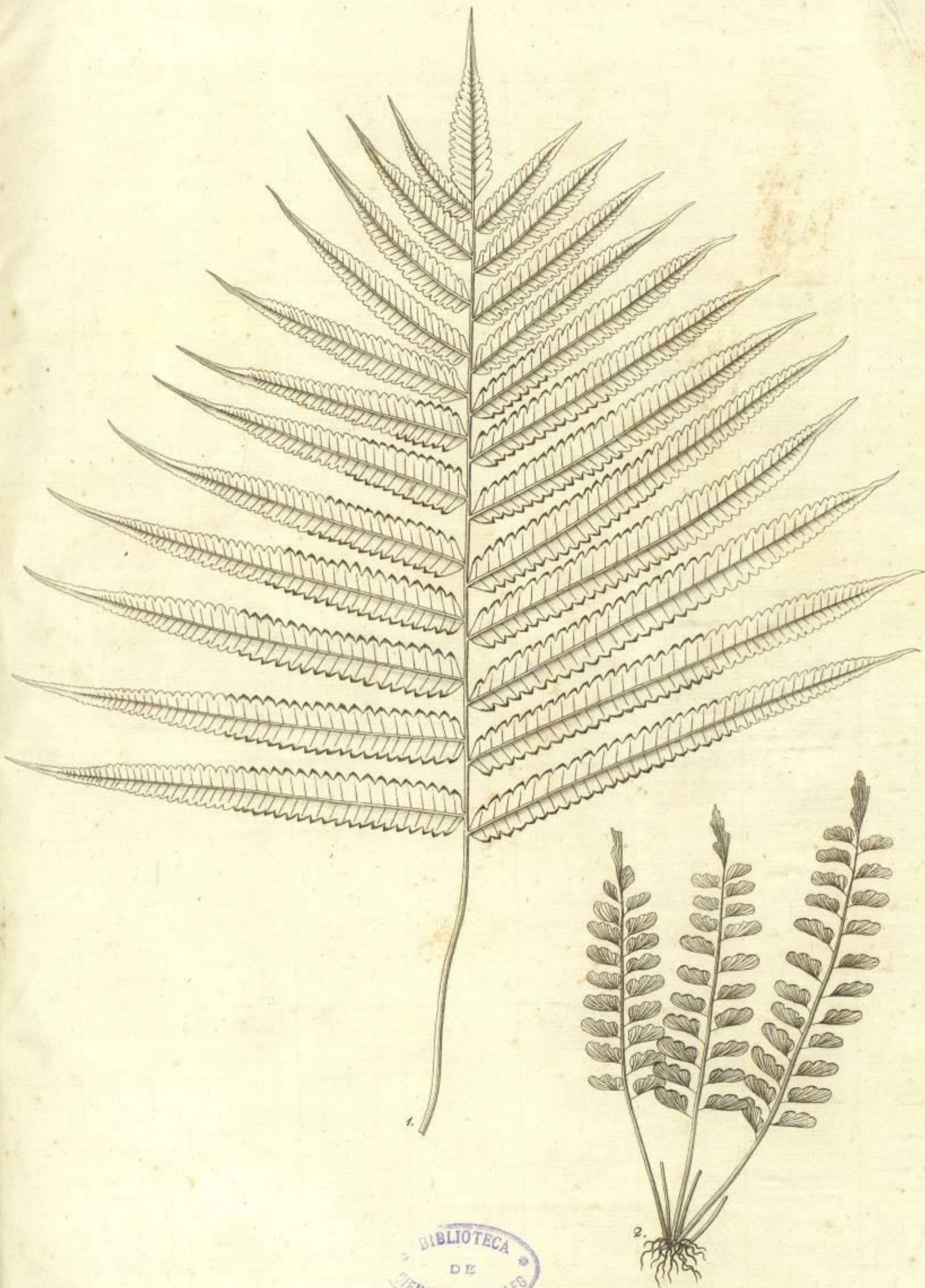
1. *Caenopteris japonica*. 2. *Blechnum Seminudum*.

Vogel sc.



1. *Adiantum lunulatum.*

2. *Pteris blechnoides.*



1. *Pteris interrupta*. 2. *Adiantum cultratum*.