

Cnidoscolorum notul : *C. byssinus* Fdez. Casas

Francisco Javier FERN NDEZ CASAS
&
Jos  Mar a PIZARRO DOM NGUEZ

ADUMBRATIONES AD SUMM  EDITIONEM 10: 1-8
MADRID, 31-III-2005

ADUMBRATIONES AD SUMMÆ EDITIONEM es una serie de borradores –su nombre ya tal sugiere– destinados a ser primordio o fragmento de publicaciones posteriores m s acabadas o completas; o a recrecer el rimero por dem s nutrido –¡Ay!– de lo nunca adecuadamente impreso y difundido. Definida claramente en dos palabras: autoedici n baratita.

Esta serie comprender  pues textos provisionales, bosquejos, bocetos o versiones como las que en inform tica se designan como “beta”, de art culos que podr an ulteriormente publicarse m s acabados, si despertaren suficiente inter s entre quienes pudieren financiar su impresi n.

La nueva serie se intenta para dar cabida a trabajos heterog neos de Bot nica, especialmente aquellos con estructura provisional, poco r gida o formal, pero no contempla en principio la publicaci n de materia nomenclatural.

La distribuci n por la parte editorial se intentar  en formato electr nico, adem s del cl sico papel impreso, de modo especial para los art culos cortos, y siempre de acuerdo con cada autor.

Editor de la serie

Francisco Javier FERN NDEZ CASAS
Real Jard n Bot nico. E-28014 Madrid
jfcasas@ma-rjb.csic.es

Cnidoscolorum notul :

C. byssinus Fdez. Casas

Francisco Javier FERN NDEZ CASAS
Real Jard n Bot nico. E-28014 Madrid

&

Jos  Mar a PIZARRO DOM NGUEZ
Departamento de Biolog a Vegetal, II. Facultad de Farmacia.
Universidad Complutense. E-28040 Madrid

Trabajo realizado dentro del proyecto BOS2002-00680, del Ministerio Espa ol de Ciencia y Tecnolog a

FERN NDEZ CASAS, F. J. & J. M. PIZARRO DOM NGUEZ (31-iii-2005).
Cnidoscolorum notul : *C. byssinus* Fdez. Casas. *Adumbr. Summ  Ed.* **10**: 1-8.

Keywords. Floristics, Description, Distribution, *Cnidoscolus byssinus* Fdez. Casas (*Euphorbiace *), Brasil (Bahia: S o In cio).

Summary. Description, illustration and distribution of a little known *Cnidoscolus byssinus* Fdez. Casas (*Euphorbiace *), Brasil (Bahia).

R sum . Description, illustration et distribution d'une esp ce peu connue de l' tat de Bahia (Brasil): *Cnidoscolus byssinus* Fdez. Casas (*Euphorbiace *).

Resumen. Descripci n, ilustraci n y distribuci n de una especie poco conocida del estado de Bahia (Brasil): *Cnidoscolus byssinus* Fdez. Casas (*Euphorbiace *).

Datos complementarios sobre una especie recientemente descrita y de la que bien poco sabemos todav a: *Cnidoscolus byssinus* Fdez. Casas (*Euphorbiace *). La descripci n original se hab a confeccionado exclusivamente sobre el hol tipo de SPF, ahora la ampliamos, esta vez en castellano, con observaciones de la copia de MAF; adem s, se adjuntan diversas im genes que sumadas a las de la publicaci n original permitir n a cualquiera formarse una idea cabal de taxon. Tambi n se representa su  nica localidad conocida en un mapa distribucional.

Cnidoscolus byssinus se clasifica sin dificultad dentro de la secci n y serie t picas del g nero; tal serie t pica parece endemismo de Brasil y Per . A continuaci n ofrecemos una clave dicot mica que permite identificar de modo sencillo las cinco especies que comprende, para facilitar la interpretaci n se acompa an las distribuciones.

CLAVE PARA LAS ESPECIES DE LA SERIE *CNIDOSCOLUS* Pohl (aut nima)

- 1a Env s foliar blanco tomentoso o verde blanquecino 2
- 1b Env s foliar peloso, de ning n modo puede considerarse blanco tomentoso o verde blanquecino 3
- 2a Limbos foliares 6-10 cm. Estambres f rtils ca. 17, dispuestos en tres verticilos. Per  (Amazonas) *C. hypoleucus*
- 2b Limbos foliares 2-4 cm. Estambres f rtils hasta 30, dispuestos en seis verticilos. Brasil (Bahia) 10. *C. byssinus*
- 3a Estambres f rtils ca. 26, dispuestos en seis verticilos. Per  (Cajamarca) *C. Liesneri*
- 3b Estambres f rtils <20, dispuestos en cuatro verticilos. Brasil 4
- 4a Estambres f rtils ca. 15. Hojas con m rgenes enter simos. Flores menores, <1,5 cm. Brasil (Esp rito Santo, Minas Gerais, Piau ) *C. hamosus*
- 4b Estambres f rtils 18-20, dispuestos en cuatro verticilos. Hojas con margen diminutamente crenado. Flores grandes, >2 cm. Brasil (Alagoas, Bahia, Mato Grosso do Sul, Minas Gerais, Pernambuco, Sergipe) *C. pubescens*

Cnidoscolus byssinus Fdez. Casas, Fontqueria 55(16): 82-88, n° 10 (01-v-2003)

INDICATIO LOCOTYPICA: Brasil, Bahia, «São Inácio: c. 11°07'S, 042°44'W, 500 m. Area muito pedregosa e muito seca (ultima chuva xii-1983). Arbusto rastejante a erecto, 1,3 m, urticante; látex branco; envés das folhas verde esbranquiçado, raque cor vinho; cálice verde; corola branca»

TYPUS: A. Freire Fierro 1801, J. M. Martins, R. Moraes, P. L. da Rocha, M. Rodrigues, G. Sugliano & J. P. Yvert, 06-X-1990 (MAF 163741; SPF 104901; holo-)

Cnidoscolus Pohl, Pl. bras. icon. descr. 1: 56, v (1827), subg. *Cnidoscolus*, sect. *Cnidoscolus*, subsect. *Cnidoscolus*, series *Cnidoscolus*, cf. F. J. FERNÁNDEZ CASAS & J. M. PIZARRO DOMINGUEZ (2001: 40-41); F. J. FERNÁNDEZ CASAS (2003: 81)

ILLUSTR.: F. J. FERNÁNDEZ CASAS (2003: tab. i-v); laminæ nostræ i (pag. 3), ii (pag. 4), iii (pag. 5), iv (pag. 6).

DISTR. GEOGR.: Brasil (Bahia: São Inácio); cf. tabula 1 (pag. 7).

La descripción se ha preparado sobre las dos muestras de la única colección conocida, el tipo, de los herbario MAF (lám. iv) y SPF, cf. F. J. FERNÁNDEZ CASAS (2003: 87, lám v). Según sus colectores –imagino que la redactora de la etiqueta fue nuestra buena amiga Alina Freire Fierro (ecuatoriana, ahora en Saint Louis, MO-Bot), pues es quien numera la colección y parece ser la única botánica en el grupo, compuesto mayoritariamente por zoólogos–, se trata de un arbusto urticante, rastrero o erecto, de hasta 1,3 m, con látex blanco, envés foliar verdoso blanquecino, con nervadura central de color vinoso, botones florales verdes y perianto blanco durante la antesis.

El INDUMENTO. Las *setas urticantes* son de un tipo único, del que venimos llamando grande, aunque sus tamaños son muy variables, abundan desde 3 hasta 7 mm; hay gradaciones completas entre los extremos; la esférula terminal es en todos los casos muy pequeña, cf. lám. ii, fig. a. Las más endebles y de menor tamaño nacen sobre los periantos de las flores masculinas; su tricopodio es claro, blanquecino, y no se ve demasiado bien diferenciado. Sobre las brácteas de la inflorescencia suele haber setas algo mayores que las de las flores, pero menores que las de las hojas. Las setas urticantes más grandes suelen disponerse a lo largo o cerca de los márgenes foliares; se ven mejor formadas, su tricopodio es más oscuro, en forma de copa o de barrilete, con estrías en su base, con frecuencia desarrollan en su base un anillo de pelos blancos, hirtos, que parece una carlanca; pero los tales pelos no nacen sobre el tricopodio, como por ejemplo en *Cnidoscolus mitis* Fdez. Casas –cf. F. J. FERNÁNDEZ CASAS (2005: 258, 262)–, sino que son por completo de la epidermis foliar adyacente. Además de las setas urticantes hay tricomas no glandulosos de dos clases: unos brevísimos, hirtos, apenas visibles sobre las partes jóvenes de las ramas; otros más largos, hirtulos y un tanto sinuosos, translúcidos y más o menos blanquecinos, cuyo conjunto forma el fieltro blanco verdoso que viste el envés foliar.

RAMAS desnudas en toda su longitud, con hojas sólo en su extremidad, cf. lám. i, fig. a; lám. iv. *Acúleos* dispuestos principalmente hacia los entrenudos; con pocos entrenudos largos y muchos pequeños cortos, anchamente cónicos y rematados en una seta urticante relativamente corta, de 2-4 mm, parecida a las normales salvo que es algo más corta y recia, carece de tricopodio visible, y su corteza tiene engrosamientos irregulares, cf. lám. ii, fig. b. *Corteza* de un color rojo oscuro homogéneo, de consistencia un tanto coriácea, con diminuta pubescencia hirta y poco densa, salvo en las partes muy viejas, que depilan. *Médula* al parecer maciza. Las *cicatrices foliares* son muy características, tienen un reborde inferior marcado en el que suelen inserirse tres (raramente dos o cuatro) acúleos, cf. lám. ii, fig. d; los rastros vasculares que suelen observarse en

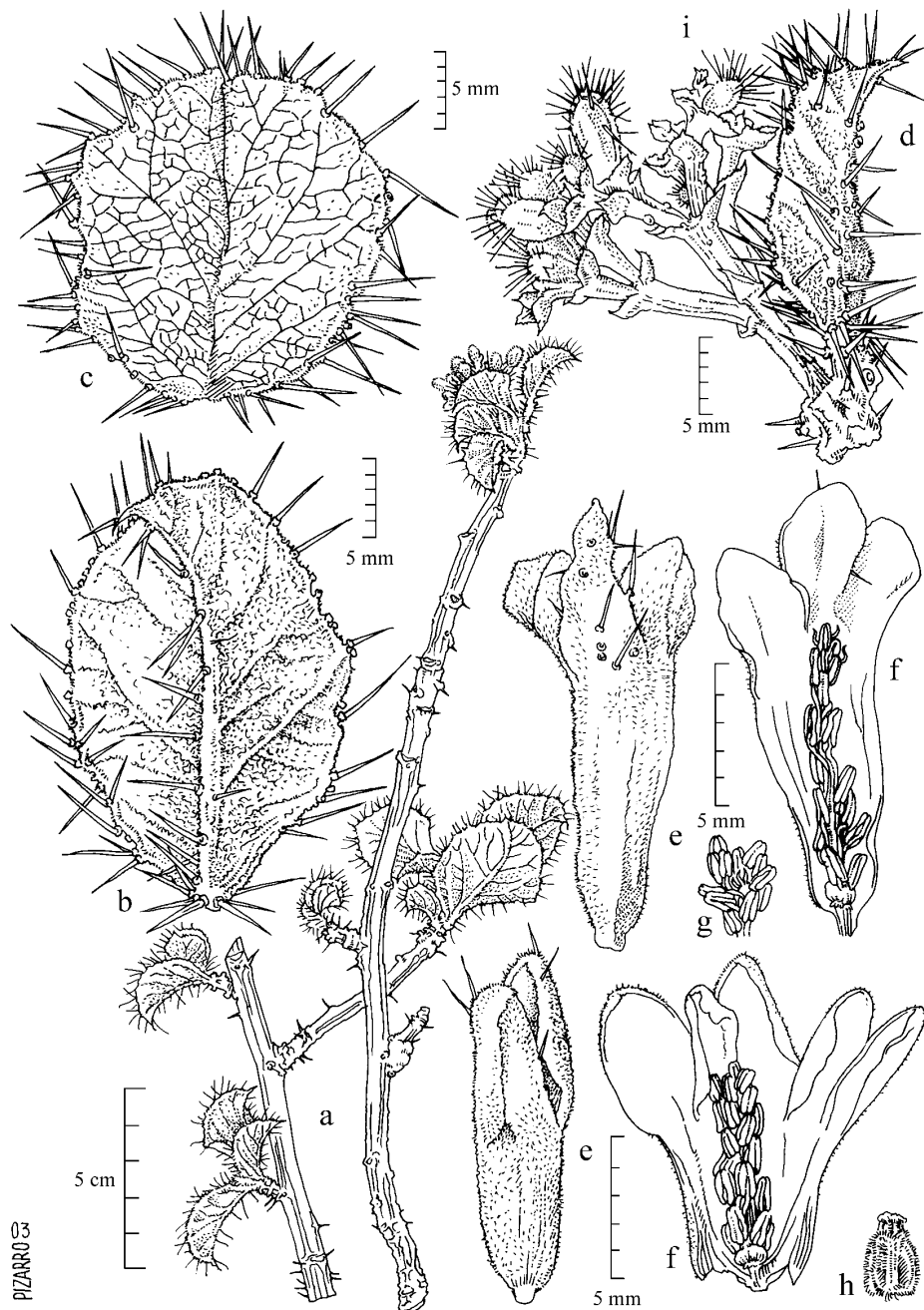
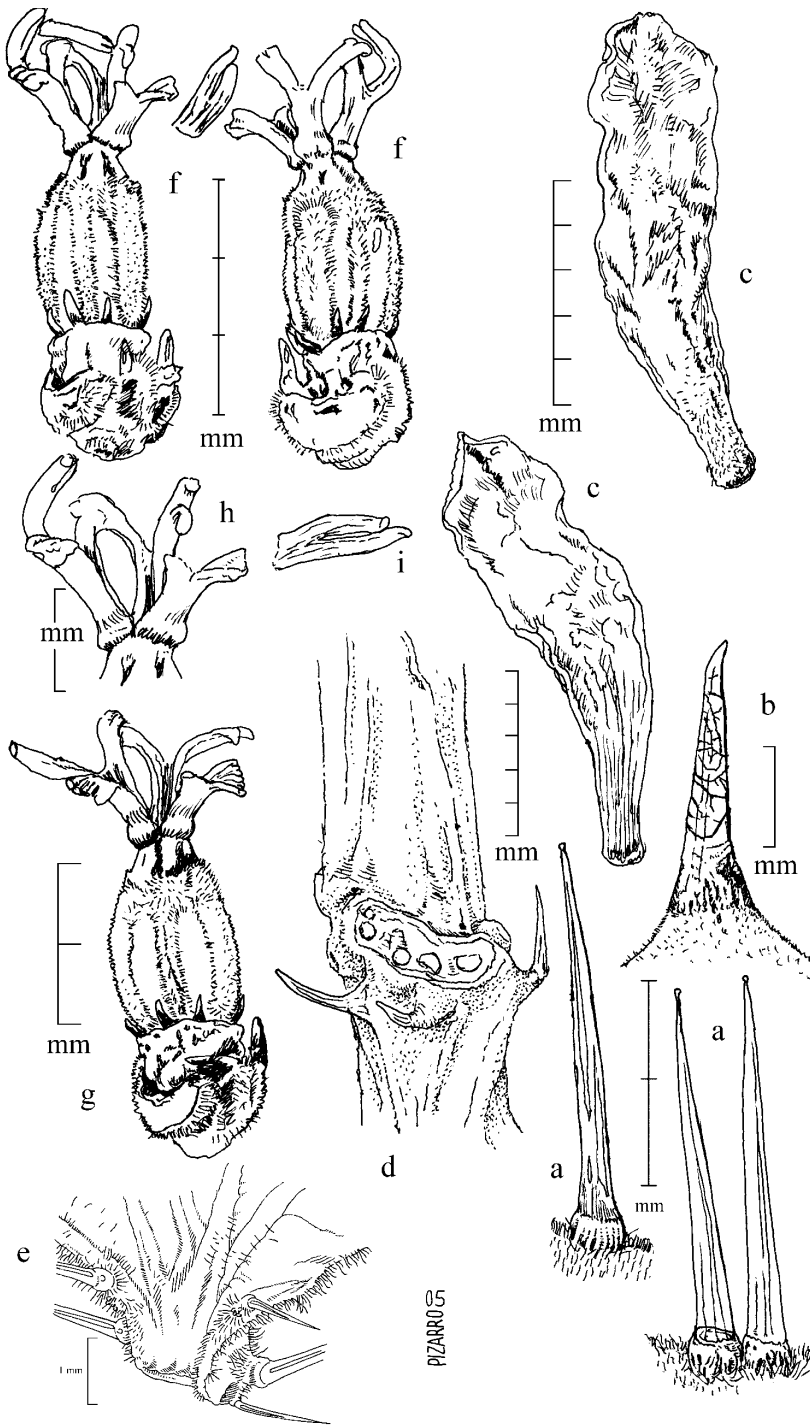


Lámina I. *Cnidoscolus byssinus* Fdez. Casas, A. Freire Fierro 1801 (SPF 104901, holo-). a) Dos ramitas fértiles. b) Hoja, por en envés. c) Hoja, por la faz. d) Inflorescencia. e) Flores masculinas vistas por fuera. f) Flor masculinas abiertas mostrando el androceo. g) Sumidad de la columna estaminal. h) Ovario.



PIZARRO

Lámina II. *Cnidocolus byssinus* Fdez. Casas, A. Freire Fierro 1801 (SPF 104901, holo-). a) Setas urticantes. b) Acúleo rameal. c) Base foliar vista por el anverso, con glándulas sumpeciolares. d) Cicatriz foliar. e) Pétalo de flor rememina visto por dentro. e') Lo mismo, visto por fuera. f) Gineceo en seco. g) Gineceo hidratado. h) Estilos y estigmas. i) Estigmas.



Lámina III. *Cnidoscolus byssinus* Fdez. Casas, A. Freire Fierro 1801 (MAF 163741, iso-). a) Inflorescencia. b) Hoja vista por su envés (o reverso). c) Hoja vista por su faz (o anverso).

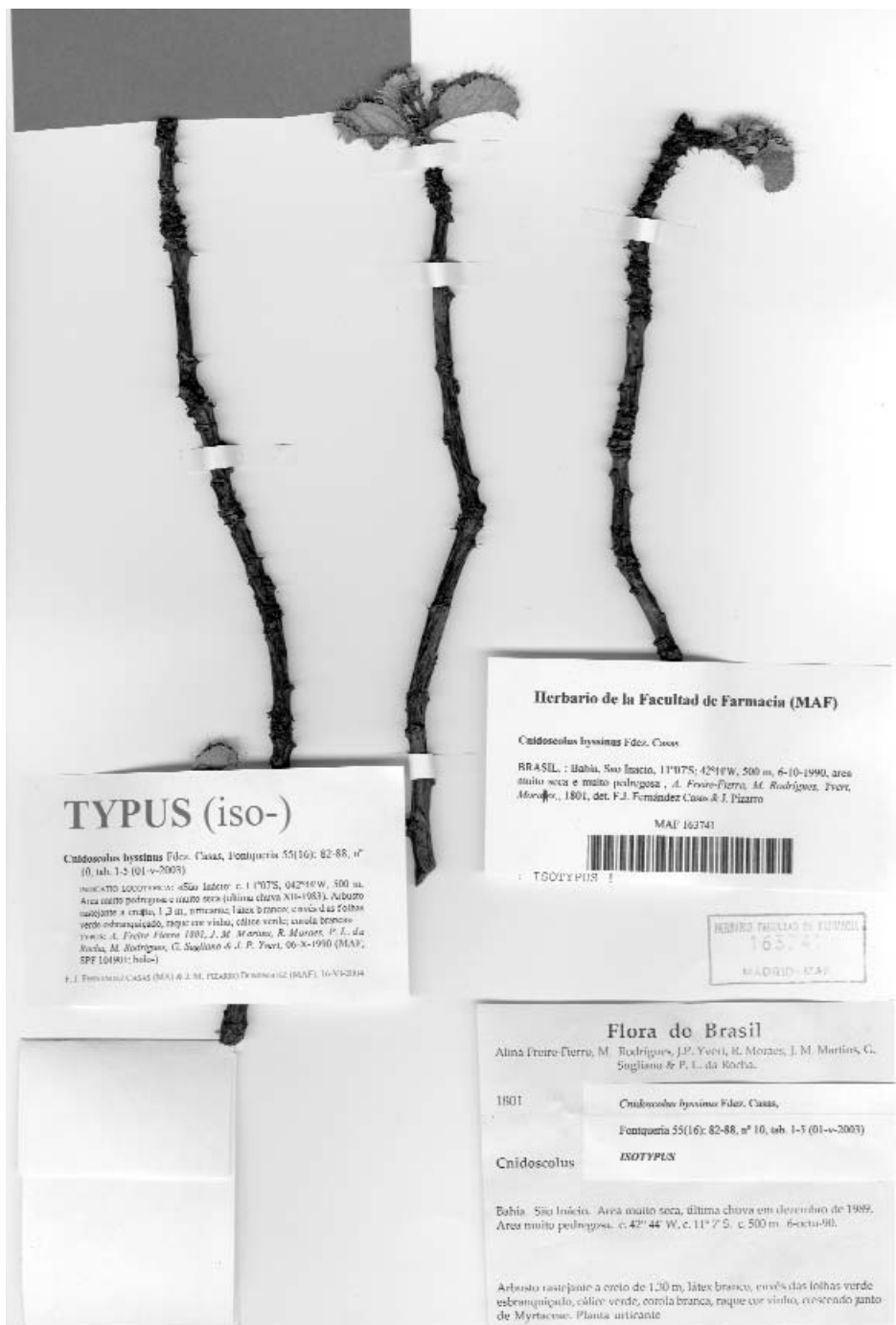
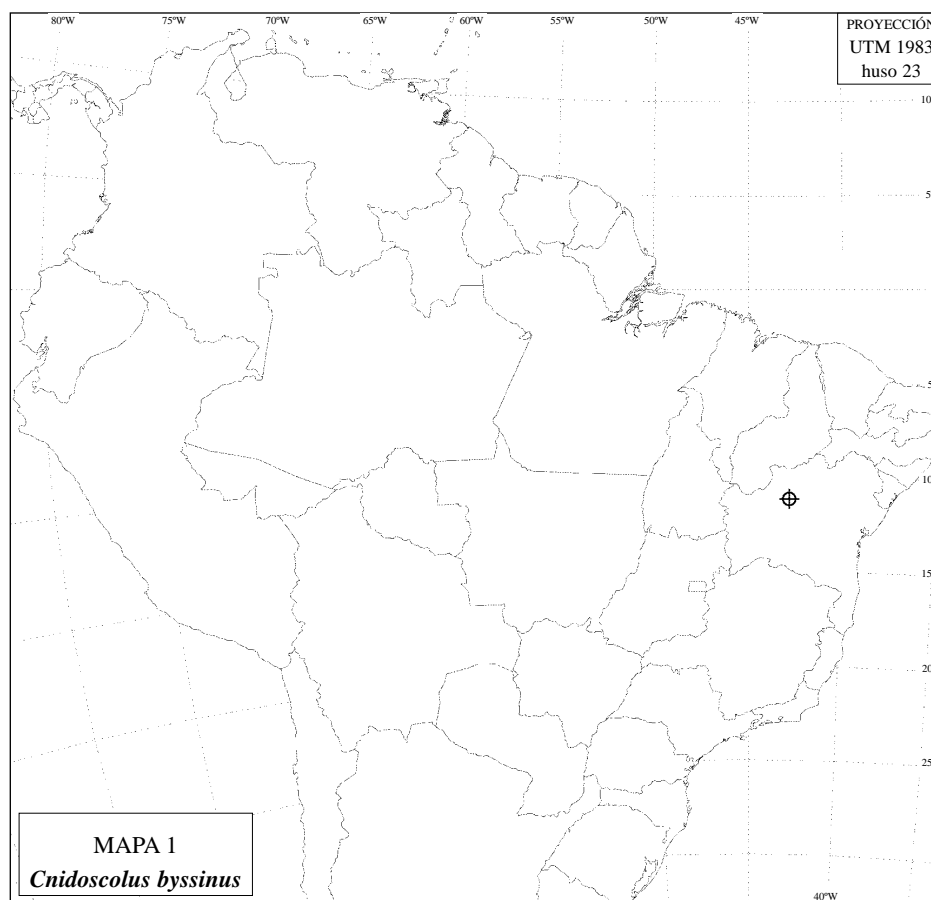


Lámina IV. *Cnidoscopus byssinus* Fdez. Casas, A. Freire Fierro 1801 (MAF 163741, iso-).



la cicatriz son cinco, cuatro de ellos se disponen en línea más o menos recta, el quinto en el centro, algo más externo. Sobre las partes más tiernas de las ramas suele haber exudados de una resina de color ámbar o gilvo.

Las HOJAS se disponen agrupadas sobre la extremidad de las ramas, cf. lám. i, fig. a. *Estípulas* pequeñas, ca. 2×3 mm, rojizas, digitado glandulosas y un tanto hirto pelosas, principalmente hacia los márgenes. *Pecíolos* brevísimos o subnulos, como mucho de hasta 2 mm, por la faz canaliculados, lám. i, figs. b, c. *Glándulas sumipeciulares* dos, cerca del margen foliar (si es que son tales), cf. lám. ii, fig. c. *Limbo* anchamente elíptico, oval o casi redondeado, junto a la base trinerve; por la faz sin setas urticantes, un tanto hirto o glabrescente, con diminutas punteaduras blancas que no se observan en las microfotografías con microscopio electrónico de barrido, o sea, que parecen simples cambios de pigmentación, sin relieve; las pequeñas pústulas se solapan ocasionalmente unas con otras dibujando en conjunto figuras vermiformes; por el envés denso tomentoso, blanquecino o verde blancuzco; a lo largo de los nervios con setas urticantes. *Márgenes* eroso dentados, con numerosas cerdas urticantes. *Nervios* principales por la faz blanquecinos, por el envés ferruginosos (o vinosos, como reza la etiqueta); los laterales 6-7 pares, forman con el medio ángulos de ca. 60° .

INFLORESCENCIAS brevemente pedunculadas, congestas, 2-4 cm, casi sin setas urticantes, cf. lám. i, fig. d; lám. iii, fig. a. *Ejes* oscuros, con pubescencia hirta, hialina casi inconspicua, o blanca y algo m s evidente. *Br ctees* anchamente trianguladas, apiculadas, abrazadoras, con pubescencia hirta y blanca especialmente sobre los m rgenes, sobre los m rgenes laterales lleva gl ndulas sentadas y, con frecuencia, setas urticantes junto al ap culo.

FLORES MASCULINAS. *Botones* claviformes u obpiriformes, por fuera gris vellosos, en la parte superior con abundantes setas urticantes, cf. lám. i, figs. e, f, g. S lo se ha visto una flor abierta, su *corola* de 15 mm suelda sus t palos hasta los 2/5 o 1/3 de su longitud. *Estambres* en n mero de 29 a 30, con seis verticilos. *Estaminodios* 4-5, apicales, estrechamente c nico fusiformes. *Anteras* basifijas, con el conectivo ligeramente dilatado, principalmente hacia su parte media.

FLORES FEMENINAS. *Perianto* casi desconocido, no se han visto m s que dos  nicos t palos, completamente desprendidos, que quedaron retenidos entre las ramitas de la inflorescencia. *T palos* libres entre s , por fuera blanco gris ceos, con pocas setas urticantes en la parte superior, o sin ninguna, provistos hacia su base de una l nea media rojo oscura, lám. ii, fig. c. *Ovario* tr gono, con seis costillas longitudinales, verde gris ceo, con pubescencia hirta, gris ceo amarillenta, por todas partes salvo en el ap culo, cf. lám. ii, figs. f, g; *ap culo* oscuro, glabro, recorrido por seis costillas, casi tan largo como ancho; estilos tres, canaliculados con la concavidad mirando hacia el interior, se desprenden con facilidad: prontamente caedizos; estigmas m s o menos digitados, con forma acanalada, primero trifurcados y cada rama a su vez b fida, lám. ii, figs. h, i.

FRUTO desconocido.

ACERCA DEL RESTRICTIVO ESPEC FICO

El nombre de la especie se forma con el adjetivo latino *byssinus* -a -um, que vale por algodonoso; se aplica para destacar tal caracter stica del env s foliar, la cual resulta muy conspicua. Lo de que se pueda traducir por algodonoso, "cottony" en ingl s, lo dice el diccionario de W. T. STEARN (1992: 380, entrada "byssaceus"), pero en otros diccionarios m s cl sicos –ed. SPES (1950: 59, voces *byssinus*, *byssus*)– se dice que esa voz sirve para designar la textura del lino fino, derivada de *byssus*, -i, lino fino; con tal etimolog a el nombre ya no nos parece tan adecuado, al menos en lat n cl sico; s  que lo ser a pero en ese metalenguaje –jerga de oficio– que empleamos los bot nicos para malentendernos entre nosotros mismos, al cual denominamos lat n bot nico.

BRASIL, (05) BAHIA:

23LQH47 -11.13 S, -42.80 W; «S o In cio: c. 11 07'S, 042 44'W, 500 m. Area muito pedregosa e muito seca ( ltima chuva xii-1983). Arbusto rastejante a erecto, 1,3 m, urticante; l tex branco; env s das folhas verde esbranquiado, raque cor vinho; c lice verde; corola branca», A. Freire Fierro 1801, J. M. Martins, R. Moraes, P. L. da Rocha, M. Rodrigues, G. Sugliano & J. P. Yvert, 06-X-1990 (MAF 163741; SPF 104901, holo-; typus *C. byssinus*).

REFERENCIAS BIBLIOGR FICAS

- FERN NDEZ CASAS, F. J. (2003). *Cnidoscolorum* notul e (*Euphorbiaceae*), 10. *Fontqueria* 55(16): 81-88 [seorsim 1-8].
- FERN NDEZ CASAS, F. J. (2005). *Cnidoscolorum* notul e (*Euphorbiaceae*), 23-24. *Fontqueria* 55(33): 255-264 [seorsim 1-10].
- FERN NDEZ CASAS, F. J. & J. M. PIZARRO DOM NGUEZ (2001). Synopsis of *Cnidoscolus* series *Cnidoscolus* (*Euphorbiaceae*), with description of a new species. *Fontqueria* 55(8): 39-46.
- SPES, ed. (1950). *Diccionario ilustrado latino-espa ol espa ol-latino*. 3  ed. Publicaciones y Ediciones Spes, S. A. Barcelona.
- STERN, W. T. (1992). *Botanical Latin. History, Grammar, Syntax, Terminology and Vocabulary*. Fourth edition. xvi + [1-2] 3-546 p gs. David & Charles Book.